



Vigne

Edition **Charentes**

Bulletin disponible sur bsv.na.chambagri.fr et sur le site de la DRAAF draaf.nouvelle-aquitaine.agriculture.gouv.fr/Bulletin-de-sante-du-vegetal

Recevez le Bulletin de votre choix **GRATUITEMENT** en cliquant sur [Formulaire d'abonnement au BSV](#)

Consultez les [événements agro-écologiques](#) près de chez vous !

N°18
01/08/2023



Animateur filière

Magdalena GIRARD
Chambre d'agriculture de la
Charente-Maritime
magdalena.girard@cmds.cham
bagri.fr

Directeur de publication

Luc SERVANT
Président de la Chambre
Régionale Nouvelle-Aquitaine
Boulevard des Arcades
87060 LIMOGES Cedex 2
accueil@na.chambagri.fr

Supervision

DRAAF
Service Régional
de l'Alimentation
Nouvelle-Aquitaine
22 Rue des Pénitents Blancs
87000 LIMOGES

Site de Bordeaux

Reproduction intégrale
de ce bulletin autorisée.

Reproduction partielle autorisée
avec la mention « extrait du
bulletin de santé du végétal
Nouvelle-Aquitaine Vigne /
Edition Charentes
N°18 du 01/08/2023 »

Ce qu'il faut retenir

Phénologie

- **Stade moyen (Ugni blanc) : 33 (fermeture)**

Mildiou

- **Risque en baisse, mais contaminations en cas de pluie**
- **Repiquages possibles**

Black rot

- **Risque stable**

Oïdium

- **Risque en augmentation**
- **Extension des symptômes au vignoble, feuilles et grappes**

Tordeuses

- **Fin du vol de Cochylis**
- **Ralentissement du vol d'Eudémis**
- **Changement de capsules d'Eudémis**

Cicadelles vertes

- **Vol des adultes en baisse**
- **Augmentation des populations de larves**
- **Comptage des larves obligatoire**

Le bulletin de cette semaine est réalisé à partir des données d'observations du réseau de parcelles, complétées par des données « tour de plaine ».

La qualité des données du BSV dépend, en grande partie, de la qualité et de la taille du réseau d'observations du vignoble Charentais. Participez, vous aussi, tout au long de la saison à l'amélioration du réseau d'observations du BSV en multipliant vos signalements (maladies, ravageurs, événements climatiques...) sur le site [Web Alerte Vigne](#) ou l'application "INRAE Vigne".

Phénologie

L'Ugni blanc est toujours au stade moyen 33 – fermeture (BBCH 79). Les cépages précoces sont en cours de véraison.

Localement, les débuts d'aoûtement sont observés.

Climatologie

→ De la semaine passée

Températures

Les températures moyennes de la semaine passée restent basses, avec 19.7°C.

Sur le mois de juillet, les températures moyennes se situent à 20.1°C, contre 21°C de moyenne décennale.

Pluies

Au cours de la semaine dernière, la moyenne hebdomadaire des précipitations sur l'ensemble du vignoble est de 8 mm. Le zonage montre les résultats suivants : Sud 11 mm ; Littoral 10 mm ; Cœur 5 mm ; Iles 4 mm ; Nord 10 mm ; Est 6 mm et Ouest 10 mm. (Période du 25/07 au 31/07). La quantité maximum de pluie observée hebdomadairement à la maille de 1 km est de 30 mm.

Les pluviométries moyennes du mois de juillet atteignent 37 mm, et sont équivalentes aux moyennes décennales (35 mm).

→ Prévisions météo

Du 01/08 au 04/08, les prévisions météorologiques annoncent 11,5 mm pour l'hypothèse la plus probable et 31 mm pour l'hypothèse la plus pessimiste. Les températures vont baisser progressivement de 19°C à 14°C pour les minimales et rester stables entre 23°C et 25°C pour les maximales.

Maladies

→ Mildiou

Observations

Au vu des conditions humides, la sporulation est de nouveau active. Sur grappes, les symptômes progressent localement.

En moyenne, sur les 30 témoins non traités observés, 98 % des pieds sont touchés, avec une fréquence moyenne sur grappes de 85 % et une intensité de 43 %. La maladie est en progression significative seulement dans 3 témoins sur 30, ailleurs l'évolution reste faible.

Cette semaine, 13 parcelles de référence ont été observées. Toutes présentent des symptômes de mildiou, parfois juste en haut du feuillage, parfois sur feuilles et grappes. La fréquence moyenne sur grappes a très peu évolué, avec 27 %, au lieu de 26 % la semaine passée. L'intensité moyenne d'attaque sur grappes reste faible (5 %).

Modélisation (source IFV)

Sur la semaine passée

Au cours de la semaine dernière, le niveau de risque potentiel est resté majoritairement très fort dans le vignoble de Cognac. Néanmoins, le modèle a commencé à décrire localement des conditions moins favorables au développement du mildiou avec l'apparition des secteurs à risque potentiel faible.

Des contaminations épidémiques ont été calculées d'une manière régulière dans le vignoble. Dans ces cas, l'augmentation du nombre d'organes contaminés a été forte.

Dans les trois jours à venir

Dans les trois jours à venir, le risque potentiel va rester majoritairement très fort dans le vignoble. Néanmoins, le modèle va commencer à décrire localement des conditions moins favorables au



Fermeture de la grappe

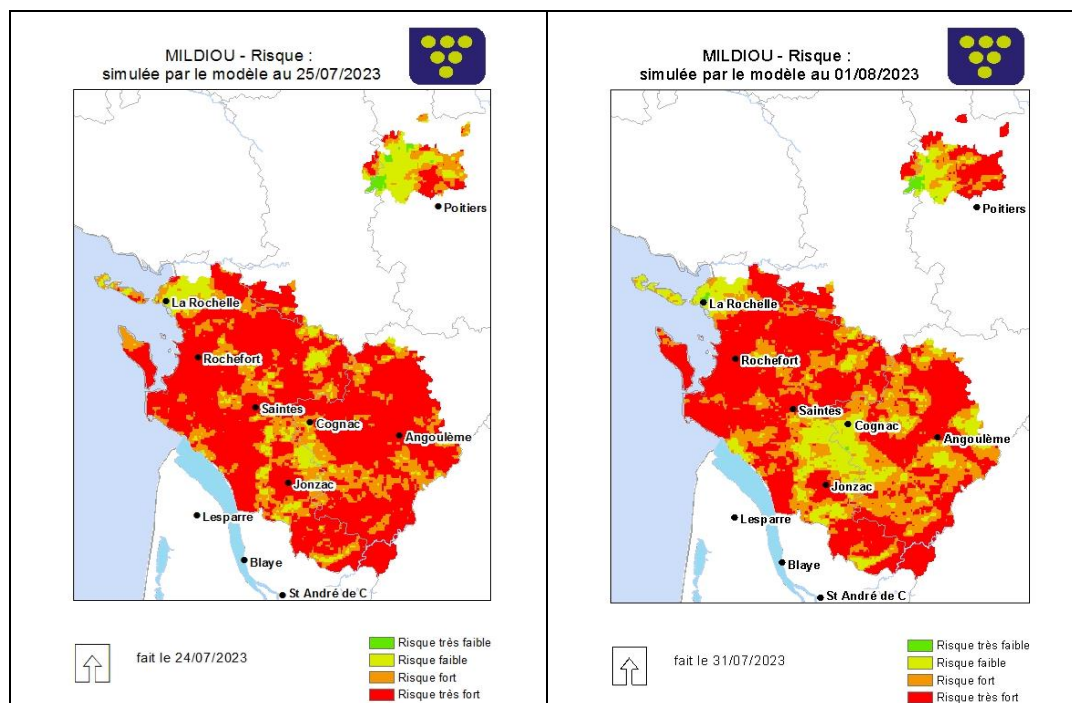


Véraison sur Merlot

développement du mildiou avec le passage à un risque potentiel fort ou faible.

Dans le cas de l'hypothèse la plus probable, des contaminations épidémiques sont calculées très localement dans le vignoble à partir d'un épisode pluvieux supérieur à 2 mm. Dans ces cas, le nombre d'organes contaminés va être fort. Dans le cas de l'hypothèse la plus pessimiste, des contaminations épidémiques sont calculées sur l'ensemble du vignoble avec une forte hausse du nombre d'organes contaminés.

 Consultez la fiche « [mildiou](#) » du Guide de l'Observateur

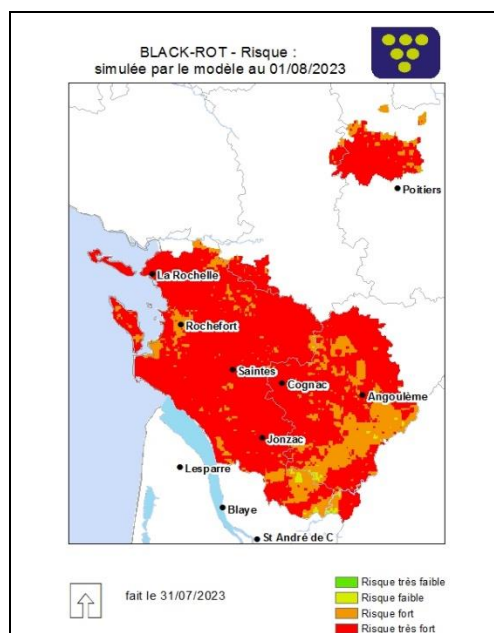


Evaluation du risque :

Risque toujours en baisse, évoluant de très fort à faible sur certains secteurs. Fin de sensibilité des grappes aux nouvelles contaminations. Risque de repiquages et risque d'extension à partir des baies atteintes toujours d'actualité.



Risque faible à très fort selon secteurs



→ Black rot

Observations

On observe toujours quelques symptômes frais sur baies, mais globalement les symptômes ne progressent que très localement et modérément.

Sur les parcelles observées du réseau, la maladie est présente d'une manière significative et progresse uniquement dans la parcelle de référence d'Eraville. Dans les témoins non traités déjà touchés précédemment, la fréquence sur grappes atteint 35 %, avec une intensité faible, de 8 %.

Modélisation

Sur la semaine passée

Des contaminations épidémiques ont été calculées d'une manière régulière dans le vignoble. Dans ces cas, l'augmentation du nombre d'organes contaminés a été faible à modérée.

Dans les trois jours à venir

Dans le cas de l'hypothèse la plus probable, mais également la plus pessimiste, des contaminations épidémiques sont calculées sur l'ensemble du vignoble avec un nombre d'organes contaminés faible à modérée.



Black rot frais et baie couverte de pycnides, TNT Vignolles
(Crédit photo B. Huré – CA16)

📖 Consultez la fiche « [black rot](#) » du Guide de l'Observateur

Evaluation du risque :

Niveau de risque stable, fort à très fort. Grappes sensibles jusqu'à la véraison. Nouvelles contaminations possibles.



Méthodes alternatives. Des produits de biocontrôle existent : Les produits de biocontrôle sont listés dans la dernière note de l'IFV consultable en cliquant sur ce lien : [liste des produits de biocontrôle](#)

→ Oïdium

Observations

Dans les parcelles atteintes, la maladie continue de progresser sur grappes et, cette semaine, on observe également un développement important sur feuilles.

Comme pour le black rot, sur les parcelles observées du réseau, la maladie est présente d'une manière significative et progresse uniquement dans la parcelle de référence d'Eraville. Dans les 6 témoins les plus atteints, les taux d'attaque moyens sur grappes atteignent 87 % de fréquence et 38 % d'intensité. Sur l'ensemble des 30 témoins, on observe en moyenne une fréquence sur grappes de 22 % et une intensité de 9 %.

Au vignoble, des foyers d'oïdium, plus ou moins importants, sont signalés dans de nombreuses parcelles.

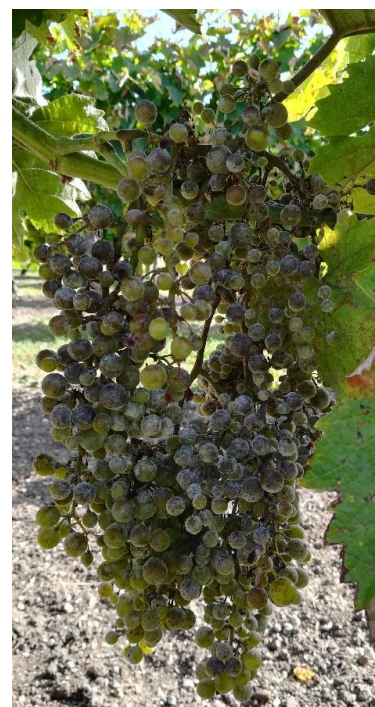
Modélisation

Sur la semaine passée

Au cours de la semaine dernière, le risque potentiel a augmenté progressivement pour devenir majoritairement fort dans le vignoble. Des contaminations épidémiques ont été calculées d'une manière régulière dans le vignoble. Dans ces cas, l'augmentation du nombre d'organes contaminés a été faible.

Dans les trois jours à venir

Dans les trois jours à venir, le risque potentiel va rester majoritairement fort.



Grappe très fortement attaquée par l'oïdium, TNT Arthenac
(Crédit photo B. Montigaud – Vitivista)

Dans le cas de l'hypothèse la plus probable, comme pour la plus pessimiste, des contaminations épidémiques sont calculées sur l'ensemble du vignoble avec un nombre d'organes contaminés faible à modéré.

 Consultez la fiche « [oïdium](#) » du Guide de l'Observateur

Evaluation du risque :

Risque théorique en augmentation. Propagation sur grappes possible de proche en proche, à partir des symptômes présents. Feuilles sensibles jusqu'à la fin de saison.



Risque d'extension sur grappes toujours présent

Le stade de sensibilité des grappes aux nouvelles contaminations d'oïdium est dépassé dans la majorité des situations, elles ne sont donc plus réceptives à de nouvelles attaques. Il est désormais inutile d'intervenir.

Ravageurs

→ Tordeuses

Observations

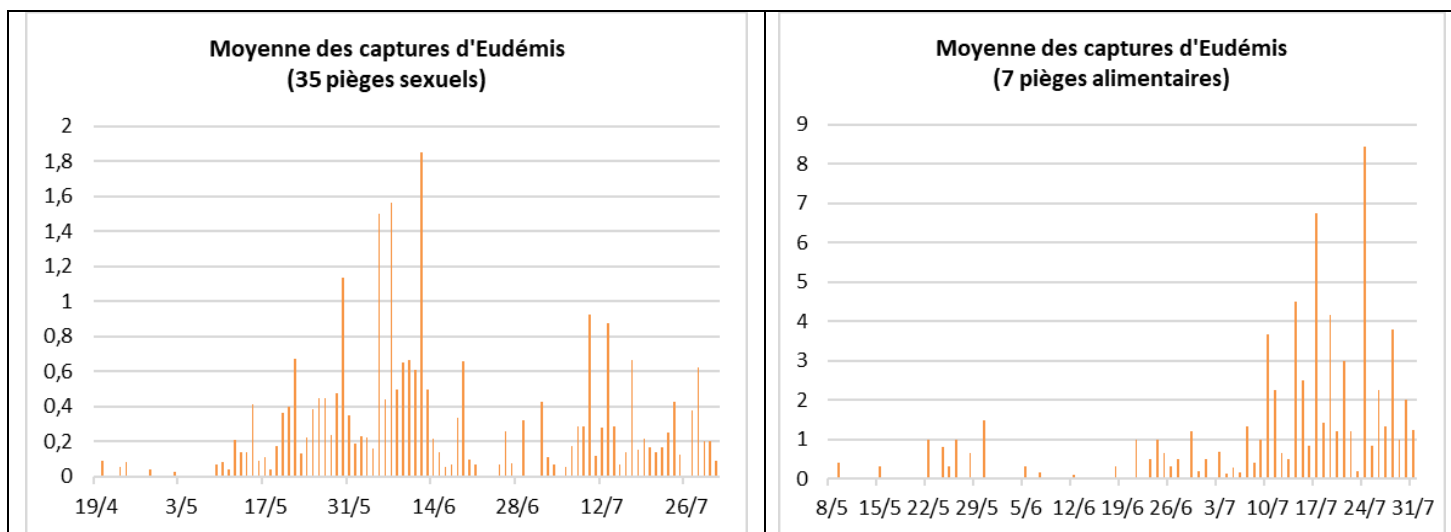
Le vol de **Cochylis**, 2^{ème} génération, s'est terminé le 24 juillet 2023. Cette génération de *Cochylis* a franchi son pic de vol le 26 juin 2023.

Le vol d'**Eudémis**, 2^{ème} génération, s'essouffle. Les captures sur pièges sexuels et alimentaires diminuent, elles sont moindres sur pièges sexuels que sur pièges alimentaires.

Au cours de la semaine écoulée, les captures ont eu lieu :

- Sur pièges sexuels :
 - o Charente : Chantillac (3 captures), Échallat et Sigogne (1 capture)
 - o Charente-Maritime : Burie, Mons (6 captures), Mortagne-sur-Gironde et Saint-Germain-de-Lusignan (7 captures)
- Sur pièges alimentaires :
 - o Charente : Éraville, Jurignac (36 captures), Lignières-Sonneville, Segonzac (56 captures), Ars (13 captures) et Verrières
 - o Charente-Maritime : Mons (15 captures)

Les 1^{ères} perforations ont été observées à Birac (4 perforations), Mons (14 perforations), Segonzac, Gondeville et St Mème les Carrières.



Consultez la [fiche technique Vers de la grappe](#) qui présente les différents type de piégeage.

Modèle ACTIV (en expérimentation)

A ce jour, le modèle indique l'émergence de 50 % des papillons eudémis. Des pontes et des éclosions ont été calculées au cours de la semaine dernière.

Simulation : Le modèle indique l'émergence de 70 % des papillons d'eudémis cette semaine (+ 20). Les pontes et les éclosions vont se poursuivre dans la semaine à venir. De premières perforations devraient être observées dès ce début de semaine.

Observation des perforations

Les perforations d'Eudémis peuvent être observées actuellement.

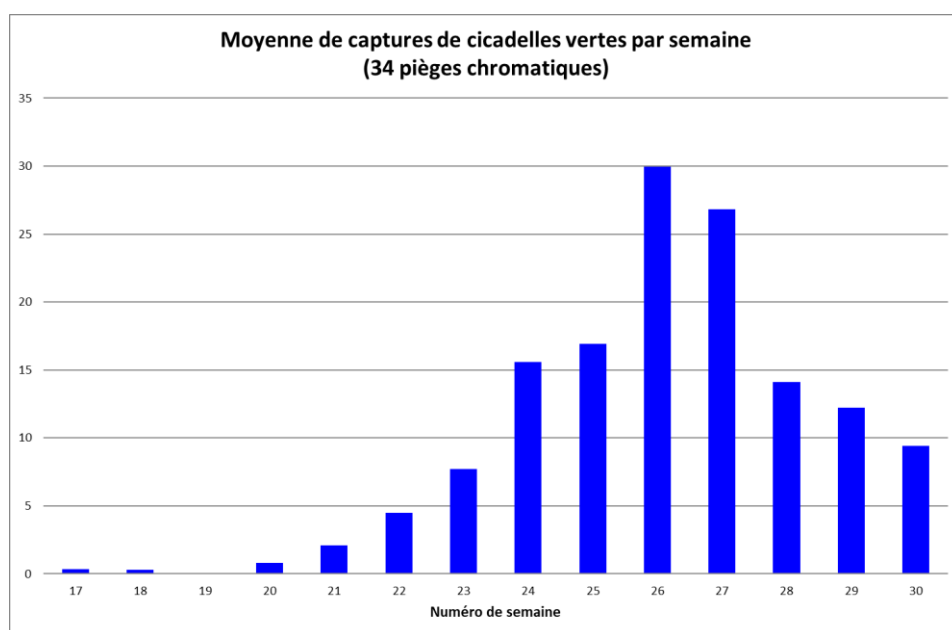
Seuils indicatifs de risque

10 perforations pour 100 grappes.



**Perforation d'Eudémis, secteur
Châteauneuf sur Charente**
(Crédit photo F. Joseph – Ets Niort
Agricole)

→ Cicadelles vertes



Observations

Le vol des **Cicadelles vertes** est toujours en diminution, les captures baissent depuis le franchissement du pic du vol la semaine 26. A l'inverse les larves sont de plus en plus présentes sur feuilles.

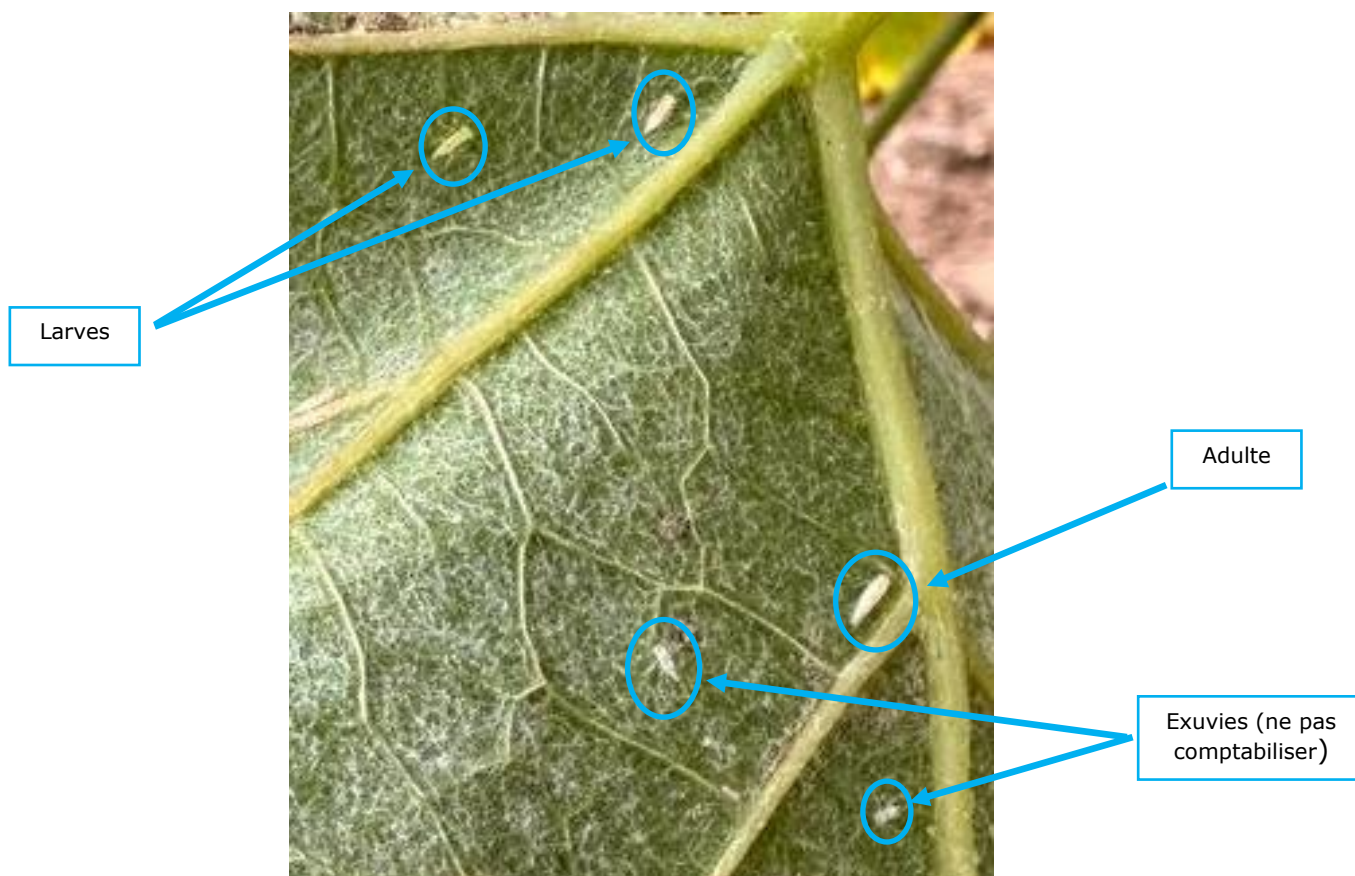
Depuis la semaine passée :

- Les captures d'adultes sur pièges chromatiques ont eu lieu :
 - o Charente : Baignes-Sainte-Radegonde (18 captures), Champagne-Vigny (45 captures), La Couronne, Lignières-Sonneville, Péreuil, Saint-Aulais-la-Chapelle, Saint-Brice et Saint-Preuil
 - o Charente-Maritime : Arvert (23 captures), Chenac-Saint-Seurin-d'Uzet, Mons, Mortagne-sur-Gironde (15 captures) et Saintes
- Les dénombrements sur 100 feuilles ont indiqué la présence des larves :
 - o Charente : Baignes-Sainte-Radegonde, La Couronne (136 larves), Moulidars (25 larves), Rouillac (12 larves), Saint-Aulais-la-Chapelle, Saint-Brice et Saint-Preuil
 - o Charente-Maritime : Arces, Berneuil, Floirac (20 larves), Lonzac, Montguyon (18 larves) et Mortagne-sur-Gironde (30 larves).

Seuil indicatif de risque

100 larves pour 100 feuilles.

Le seuil a été franchi sur la commune de La Couronne (136 larves pour 100 feuilles).



Différentes formes de cicadelles vertes
(Crédit photo L. Morin – CA16)

Méthodes alternatives

Les auxiliaires de cultures tels que les chrysopes, punaises, araignées, etc. aident à endiguer les populations de cicadelles vertes. La présence de dispositifs végétalisés type haies et l'enherbement sont favorables au développement des auxiliaires.

→ Flavescence dorée

Au cours de la semaine écoulée, des captures de Cicadelles de la Flavescence dorée ont eu lieu :

- Charente : Bellevigne (150 captures) et La Couronne (3 captures)
- Charente-Maritime : St Thomas de Conac (2 captures)

Le troisième traitement contre la Flavescence dorée doit être appliqué, dans les communes concernées, entre le 19 juillet et le 23 août.

Le Mémo de l'Observateur

A faire :

- **Observations mildiou/black rot/oïdium – observations véraison**
- **Observations phénologie**
- **Relevés des pièges tordeuses et cicadelles vertes**
- **Changement de capsules Eudémis**
- **Comptage de perforations de tordeuses**
- **Comptage de larves de cicadelles vertes (enregistrement dans l'onglet « ravageurs »)**

Vous retrouverez tous les protocoles et tutoriels des suivis BSV en [cliquant ici](#)

Les structures partenaires dans la réalisation des observations nécessaires à l'élaboration du Bulletin de santé du végétal Nouvelle-Aquitaine - Vigne / Edition Charentes sont les suivantes : les Chambres d'Agriculture de la Charente et de la Charente Maritime, la Coopérative Agricole d'Achats en Commun et d'Approvisionnement (Île d'Oléron), la Coopérative Agricole de la Région de Cognac, la Coopérative Agricole Terre Atlantique, le Groupe Coopératif Océalia, la Coopérative Agricole du canton de Matha, la Coopérative des Vignerons de l'Île de Ré, Rémy Martin, Martell, Hennessy, Domaines Boinaud, Vitivista, le Groupe Isidore, les Ets Fortet-Dufaud, les Ets Soufflet Agriculture, les Ets Landreau et Fils, les Ets Piveteau, les Ets Niort Agricole, les Ets Etourneauud, les Ets Nau, la FDCETA, la FREDON Nouvelle Aquitaine, l'Institut Français de la Vigne et du Vin, la Station Viticole du BNIC et les Établissements d'enseignement agricole de Saintes, Jonzac, Barbezieux et l'Oisellerie.

Ce bulletin est produit à partir d'observations ponctuelles réalisées sur un réseau de parcelles. S'il donne une tendance de la situation sanitaire régionale, celle-ci ne peut pas être transposée telle quelle à chacune des parcelles. La Chambre Régionale d'Agriculture Nouvelle-Aquitaine dégage donc toute responsabilité quant aux décisions prises par les agriculteurs pour la protection de leurs cultures. Celle-ci se décide sur la base des observations que chacun réalise sur ses parcelles et s'appuie le cas échéant sur les préconisations issues de bulletins techniques (la traçabilité des observations est nécessaire).

" Action du plan Ecophyto piloté par les ministères en charge de l'agriculture, de l'écologie, de la santé et de la recherche, avec l'appui technique et financier de l'Office français de la Biodiversité ".