



Vigne

Edition **Haut-Poitou**

N°09
04/06/2024



Animateur filière

Corinne BORDEAU
FREDON N-A
corinne.bordeau@fredon-na.fr

Suppléance :
Stéphane MESLIER
FREDON N-A

stephane.meslier@fredon-na.fr

Directeur de publication

Luc SERVANT
Président de la Chambre
Régionale Nouvelle-Aquitaine
Boulevard des Arcades
87060 LIMOGES Cedex 2
accueil@na.chambagri.fr

Supervision

DRAAF
Service Régional
de l'Alimentation
Nouvelle-Aquitaine
22 Rue des Pénitents Blancs
87000 LIMOGES

Reproduction intégrale
de ce bulletin autorisée.
Reproduction partielle autorisée
avec la mention « extrait du
bulletin de santé du végétal
Nouvelle-Aquitaine Vigne /
Edition Haut-Poitou N°X
du JJ/MM/AA »



Bulletin disponible sur bsv.na.chambagri.fr et sur le site de la DRAAF draaf.nouvelle-aquitaine.agriculture.gouv.fr/Bulletin-de-sante-du-vegetal

Recevez le Bulletin de votre choix **GRATUITEMENT**
en cliquant sur [Formulaire d'abonnement au BSV](#)

Consultez les **événements agro-écologiques** près de chez vous !

Ce qu'il faut retenir

Cliquer sur les titres pour accéder directement aux paragraphes

Données climatiques

Les éclaircies sont de retour jusqu'à vendredi. Samedi prochain pourrait être la seule journée pluvieuse de la semaine à venir.

Phénologie

Chardonnay et Sauvignon : stade moyen « boutons floraux séparés ». Premières fleurs sur Chardonnay

Note nationale Abeille et information réglementaire

Abeilles - Pollinisateurs : des auxiliaires à préserver.

Information réglementaire DRAAF/SRAL sur les traitements phytosanitaires en période de floraison.

Mildiou

Risque fort.

Black rot

Risque modéré.

Oïdium

Risque modéré à fort.

Vers de la grappe

Observateurs : changez les capsules de vos pièges.

Note nationale biodiversité

Oiseaux & santé des agro-écosystèmes.

Prochain bulletin le 11 juin 2024

Conditions climatiques

Normales climatiques 1991-2020 : POITIERS-BIARD en mai (source Météo-France, via infoclimat)

T° minimale : 8.9°C
T° maximale : 20.0°C
T° moyenne : 14.4°C
Pluviométrie cumulée : 63.9mm

Données climatiques mai 2024 : POITIERS-BIARD (source Météo-France, via infoclimat)

T° minimale : 9.7°C (+0.8°C)
T° maximale : 19.1°C (-0.9°C)
T° moyenne : 14.4°C (+0°C)
Pluviométrie cumulée : 141.9mm (+78mm)

La température moyenne sur le mois de mai 2024 correspond à la température moyenne d'un mois de mai sur la période 1991-2020. En revanche, le cumul de précipitations pour le mois de mai 2024 est largement excédentaire, il est plus du double d'un mois de mai de la moyenne trentenaire. Météo France vient d'annoncer que « **le printemps 2024 a été le 4^e printemps le plus arrosé jamais enregistré** ».

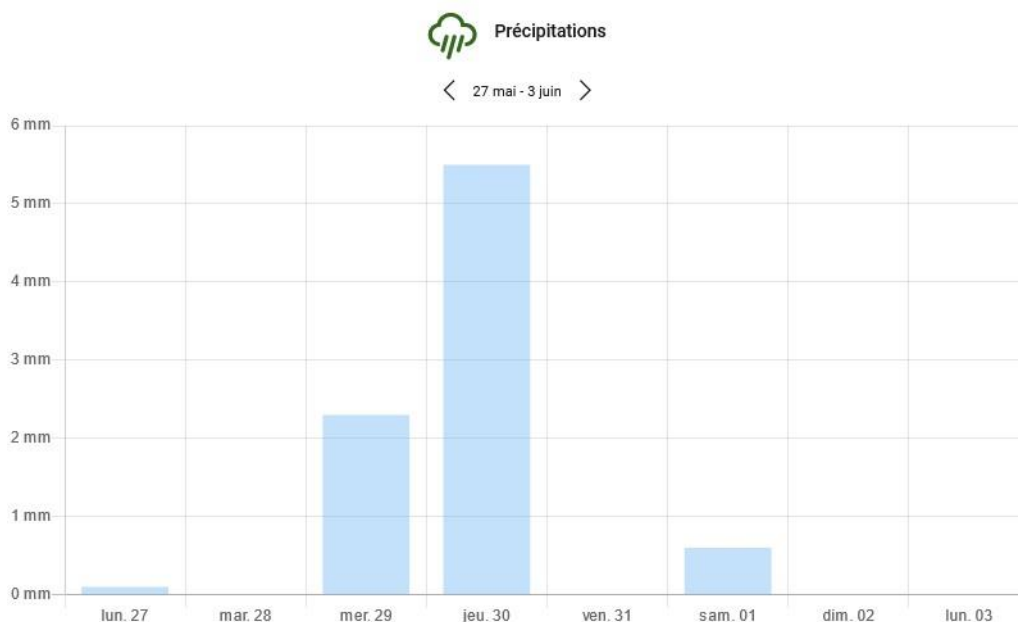
• La semaine passée

Température

Les températures minimales de la semaine passée ont évolué entre 10 et 13°C. Les maximales ont été comprises entre 15 et 19°C. Dimanche 02 juin 2024 a été la journée la plus froide de la semaine avec une température maximale qui n'a pas dépassée les 15 °C.

Pluviométrie

Comme prévu la semaine écoulée a été moins pluvieuse que les deux semaines précédentes. Nous enregistrons un cumul de précipitations de 8.5mm à Thurageau et un cumul de 7mm à Marigny-Brizay.



Source : Weather Measures (86_Thurageau_bsv).

- **La semaine à venir**

Température

Avec les éclaircies qui sont de retour, les températures se réchauffent jusqu'à vendredi. Un épisode orageux est prévu dans la nuit de vendredi à samedi prochain entraînant avec lui une chute des températures pour le week-end à venir (16°C maximum samedi 08 juin prochain). Les minimales seront comprises entre 9 et 15°C et les températures maximales entre 16 et 23°C.

Pluviométrie

Aucune pluie n'est prévue jusqu'à vendredi. Cependant, la situation orageuse envisagée dès vendredi soir par les prévisions, devrait entraîner un cumul de 7 à 8 mm de pluies pour la journée de samedi 08 juin uniquement.

Stade phénologique (échelle BBCH)

- **Chardonnay - Sauvignon**

<i>Echelle BBCH</i>	<i>Echelle Eichhorn et Lorenz</i>
Stade moyen : 57 (les grappes sont bien développées, les boutons floraux se séparent).	Stade moyen : 17 (les inflorescences sont séparées).

Nous avons observé les premières fleurs sur Chardonnay lors de la tournée du 03 juin. Aujourd'hui une autre grappe de Chardonnay a été signalée par un observateur. Avec les éclaircies des prochains jours, la floraison devrait s'enclencher rapidement.



Stade « Boutons floraux séparés » et toutes premières fleurs sur Chardonnay
(Crédit Photo : S. MESLIER – FREDON NA)

Période de floraison

Note nationale BSV "Abeilles - Pollinisateurs : des auxiliaires à préserver".

https://nouvelle-aquitaine.chambres-agriculture.fr/fileadmin/user_upload/Nouvelle-Aquitaine/094_Inst-Nouvelle-Aquitaine/Documents/BSV_2023/Note_Technique_2023/Note_nationale_abeille_BSV_042023.pdf

Information réglementaire DRAAF/SRAL sur les traitements phytosanitaires en période de floraison :

Par la décision n°467728 du 26 avril 2024, le Conseil d'Etat a annulé la liste des cultures qui ne sont pas considérées comme attractives pour les abeilles ou d'autres insectes pollinisateurs, telles que mentionnées à l'article 1er de l'arrêté du 20 novembre 2021 relatif à la protection des abeilles et des insectes pollinisateurs et à la préservation des services de pollinisation lors de l'utilisation des produits phytopharmaceutiques, en tant qu'elle mentionne la lentille, le pois (*Pisum sativum*), le soja et la vigne.

En conséquence, les dispositions de l'arrêté sus visé s'appliquent donc désormais aussi aux cultures de la lentille, du pois (*Pisum sativum*), du soja et de la vigne. Ainsi en période de floraison de ces cultures, comme pour tout autre culture attractive, ces cultures ne peuvent être traitées en utilisant des produits phytopharmaceutiques que dans les 2h qui précèdent le coucher du soleil et dans les 3h qui suivent le coucher du soleil, conformément à l'article 3 de ce même arrêté.

Toutefois, par dérogation à ce principe, l'utilisation d'un produit sur la culture lorsqu'elle est en floraison et sur les zones de butinage est possible dès lors que des mesures de gestion sont prises par arrêté pris en application du II de l'article L. 201-4 du code rural et de la pêche maritime pour des organismes réglementés au titre de l'article L. 251-3 du même code, comme par exemple pour la mise en œuvre des traitements de lutte obligatoires contre la cicadelle vectrice de la flavescence dorée.

Maladie



[Consultez la note commune 'RESISTANCES 2024 MALADIES DE LA VIGNE : MILDIOU, OÏDIUM, POURRITURE GRISE, BLACK-ROT'](#)

• Mildiou

Quelques éléments de biologie

Au printemps, lorsque les températures deviennent plus clémentes, les œufs germent. Un filament germinatif apparaît à l'extrémité duquel se forme une macroconidie. A maturité, lors des épisodes pluvieux, elle libère des zoospores permettant les contaminations primaires de printemps. Les premiers symptômes se manifestent une dizaine de jours après, ce qui correspond à la période d'incubation.

Les contaminations secondaires, se produiront par la suite. Elles pourront avoir une période d'incubation plus courte (4 à 5 jours en conditions plus favorables).

Réceptivité de la vigne

La vigne est réceptive à partir du stade moyen « première feuille étalée ».

Modélisation (Bulletin de Modélisation des Risques du 04 juin 2024 : IFV)

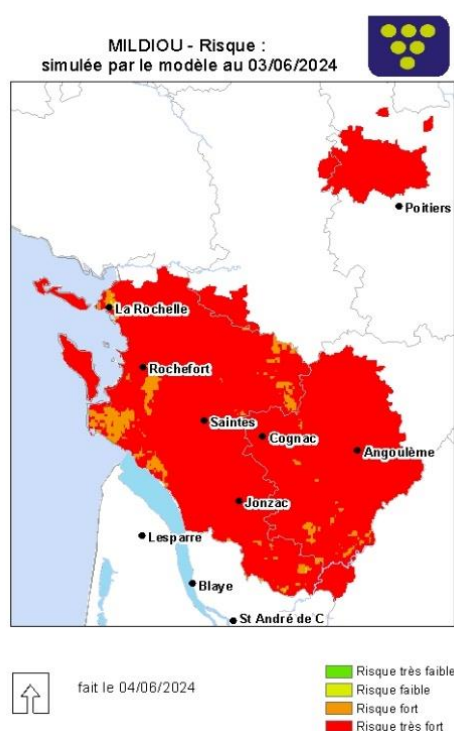
Prévisions (du 04/06/2024) - Météo France

Du 04/06 au 10/06, la prévision météorologique la plus probable (H2) n'annonce aucune pluie. L'hypothèse la plus pessimiste (H3) annonce un cumul de 16 mm de pluie. Un épisode pluvieux pourrait avoir lieu le 08/06 mais les prévisions sont pour le moment très incertaines, surveillez l'évolution des prévisions météo. Les températures seront en légère hausse avec des minimales entre 9°C et 13°C et des maximales entre 18°C et 23°C.

Pour rappel, le modèle ne prend pas en considération les fortes hygrométries, ni les durées d'humectation qui peuvent générer des contaminations en particulier sur les parcelles déjà atteintes.

Les deux hypothèses météorologiques H1 et H3 n'ont que 10% de chance d'être dépassées et constituent une limite à la zone d'incertitude due à la prévision météorologique.

Situation de J-7 à J	Simulation de J à J+3
<p>Les conditions climatiques sont très favorables au développement du mildiou. Le risque potentiel est toujours très fort sur le vignoble. Le nombre d'oospores disponibles pour les contaminations épidémiques a augmenté dans le vignoble.</p> <p>Des fortes contaminations épidémiques ont été calculées par le modèle sur l'ensemble du vignoble. Le nombre d'organes contaminés est fort (FTA = 32%, soit +12% par rapport à la semaine précédente d'après le modèle).</p>	<p>Le risque potentiel restera à un niveau très fort sur le vignoble. Les conditions seront très favorables au développement du champignon. Le nombre d'oospores disponibles pour les contaminations épidémiques augmentera légèrement dans le vignoble.</p> <p>Dans le cas de l'hypothèse la plus probable, aucune contamination épidémique n'est calculée en l'absence de pluie. En cas de dégradation pluvieuse supérieure à 2 mm, des contaminations sont calculées.</p>



Situation sur le terrain

2 témoins non-traités (TNT) sur 6 sont indemnes de symptôme de mildiou (Maisonneuve et Chouppes) contre 4 la semaine dernière.

Un cep supplémentaire est compté dans le TNT de Thurageau depuis la semaine dernière.

Le TNT de Mirebeau fait apparaître une fréquence sur cep de 6% (3 ceps touchés par au moins une tache de mildiou sur 50 observés).

Sur le TNT de Neuville, sans symptôme la semaine dernière, nous avons compté lundi 03 juin une fréquence sur cep de 26% (soit plus d'un cep sur 4 avec au moins une tache de mildiou). Les taches sont récentes et encore peu sporulées.

Sur le TNT de Marigny-Brizay, nous passons en une semaine d'une fréquence sur cep de 8% à 54%.

L'extériorisation des symptômes diffère d'un secteur à l'autre.

Nous **n'avons pas observé** pour l'instant de **symptômes sur grappe**.

En situation protégée, très peu d'évolution depuis la semaine dernière. Seules 2 parcelles sur 14 observées montrent des taches de mildiou (1 cep sur 50 observés pour une et 2 ceps sur 50 observés pour l'autre).



Jeunes taches de mildiou (aspect huileux)

Taches non sporulées à la face inférieure de la feuille

(Crédit Photo : S. MESLIER – FREDON NA)

Evaluation du risque :

Les conditions météorologiques resteront **très favorables** au développement du mildiou. De plus, le modèle calcule de nouvelles contaminations épidémiques pour toute pluie supérieure à 2mm. Surveiller les prévisions affinées pour samedi prochain qui pourrait être pluvieux.



Risque fort

Méthodes alternatives :

Les premières taches sont dues à un effet « splashing » de la pluie sur le sol vers la végétation. Le travail du sol ou au contraire l'enherbement sont tous les deux des moyens pour limiter l'effet éclaboussures.

L'épamprage permet d'éliminer la végétation basse, premiers relais des contaminations primaires de mildiou.

 **Consultez la fiche « [mildiou](#) » du Guide de l'Observateur**

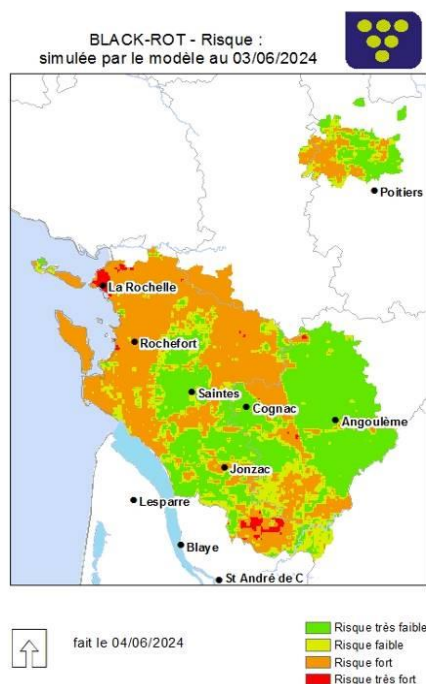


Méthodes alternatives. Des produits de biocontrôle existent : Les produits de biocontrôle sont listés dans la dernière note de l'IFV consultable en cliquant sur ce lien : [liste des produits de biocontrôle](#)

• **Black rot**

Le black rot provoque des taches marron bien délimitées par un liseré plus foncé. Au bout de quelques jours, elles présentent des petits points noirs visibles à l'œil nu (les pycnides). La vigne est réceptive dès le débourrement. La grappe est très vulnérable du stade 23 (floraison) jusqu'au stade 33 (fermeture de la grappe). Le risque vient de l'inoculum présent sur les bois, vrilles et restes de grappes de l'an passé.

Situation de J-7 à J	Simulation de J à J+3
<p>D'après le modèle, le risque potentiel a légèrement augmenté sur le vignoble. Il est à un niveau majoritairement fort sur l'Ouest du vignoble. A l'Est, il reste majoritairement faible voire très faible.</p> <p>Le modèle a calculé des contaminations épidémiques très faibles sur le vignoble au cours de la semaine passée. Le nombre d'organes contaminés est faible.</p>	<p>Le risque potentiel continuera de progresser vers un niveau fort sur la majorité du vignoble.</p> <p>Dans le cas de l'hypothèse la plus probable, aucune contamination épidémique n'est calculée en l'absence de pluie. En cas de dégradation pluvieuse supérieure à 2 mm, des contaminations très faibles sont calculées.</p>



Méthodes alternatives :

Enlever les rafles à la taille dans les parcelles à historique fait partie du panel des mesures prophylactiques.

Situation sur le terrain :

Nous n'avons pas observé d'évolution depuis la semaine dernière. La maladie semble pour l'instant maîtrisée dans les parcelles du réseau.

Evaluation du risque :

Les conditions climatiques restent favorables au développement du black rot, notamment dans les parcelles à historique.



 **Consultez la fiche « [black rot](#) » du Guide de l'Observateur**

• Oïdium

Quelques éléments de biologie

Ce champignon a besoin d'une forte hygrométrie pour germer. Des températures comprises entre 4°C et 35-40°C sont nécessaires pour la germination des spores, avec un optimum entre 20 et 25°C.

En Haut Poitou, les premiers symptômes détectés sont généralement des taches se développant sur la face inférieure puis supérieure des feuilles, mais nous pouvons également observer des dégâts sur les pétioles, les bases de rameaux et sur les baies en formation.

Période de risque

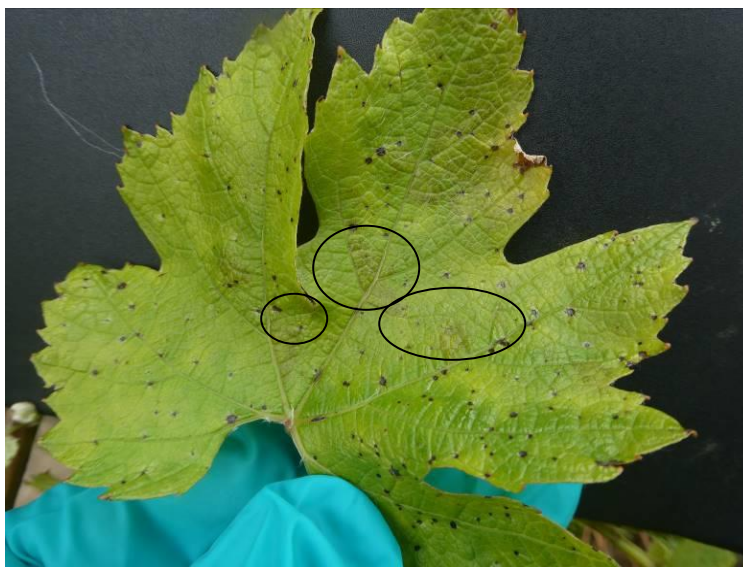
Boutons floraux séparés (BFS) à fermeture complète de la grappe (stade BBCH 57 à stade BBCH 77). Pour les parcelles ayant un historique oïdium important, la vigilance peut commencer au stade boutons floraux encore agglomérés (BFA), stade BBCH 55.

Modélisation (Bulletin de modélisation des risques du 04 juin 2024 : IFV)

Situation de J-7 à J	Simulation de J à J+3
<p>D'après le modèle, le risque potentiel n'a pas évolué au cours de la semaine passée. Il est très faible sur le vignoble traduisant des conditions généralement défavorables au développement du champignon pour des sensibilités de la vigne normales.</p> <p>Des contaminations épidémiques ont été calculées sur le vignoble au cours de la semaine passée. Le nombre d'organes contaminés est faible à modéré.</p>	<p>Le risque potentiel repartira à la hausse dans les prochains jours, il deviendra progressivement fort depuis l'Ouest du vignoble mais restera majoritairement faible.</p> <p>Dans le cas de l'hypothèse la plus probable, aucune contamination n'est calculée par le modèle en l'absence de pluie. En cas de dégradation pluvieuse dans les prochains jours ou d'une humidité de l'air élevée, des contaminations fortes sont calculées.</p>

Situation sur le terrain :

Aucune évolution depuis le BSV n°08 est à noter. La semaine dernière, les premières taches d'oïdium ont été trouvées dans le témoin non-traité (TNT) de Marigny-Brizay sur 3 ceps. A ce jour, aucun symptôme d'oïdium n'a été décelé dans les cinq autres TNT. Toutefois, une suspicion de tache demande à être confirmée sur le TNT de Neuville de Poitou. Dans les autres parcelles (référence et témoin), **aucun symptôme d'oïdium n'a été décelé jusqu'à présent.**



Premières taches d'oïdium (taches brunâtres) – 27/05/2024 TNT Marigny-Brizay
(Crédit Photo : S. MESLIER – FREDON NA)

Evaluation du risque :

Le stade sensible « boutons floraux séparés » est atteint pour la majorité des cépages du vignoble. **De nouvelles contaminations épidémiques sont calculées par le modèle en cas de dégradations pluvieuses ou d'hygrométries élevées.**



**Risque modéré à fort
(surtout en fin de semaine)**

 Consultez la fiche « [oïdium](#) » du Guide de l'Observateur

- **Pourriture grise**

Situation sur le terrain

Avec les pluies de ces dernières semaines, la présence de *Botrytis cinerea* sur feuilles s'observe régulièrement dans le vignoble. Cependant, avec la pousse de la végétation, nous avons moins fréquemment trouvé les symptômes sur feuille que les semaines précédentes. Ils vont se diluer petit à petit.



Taches de botrytis sur feuille et inflorescence touchée par la pourriture grise
(Crédit Photo : S. MESLIER – FREDON NA)

 Consultez la fiche « [Pourriture grise](#) » du Guide de l'Observateur

Ravageurs

- **Vers de la grappe**

Situation sur le terrain

Cochylis : aucune capture cette semaine.

Eudémis : deux captures cette semaine.

Evaluation du risque :

Les niveaux de dégâts ne sont pas liés directement au nombre de captures.

L'évaluation du risque de la première génération de tordeuses ne se fera qu'après comptage des glomérules (agglomération des boutons floraux par les soies) après la floraison.

Seuil indicatif de risque : de 30 à 70 glomérules pour 100 grappes observées.

En première génération la lutte contre ce ravageur est rarement justifiée. Les auxiliaires jouent leur rôle.

Observateurs : pensez à changer les capsules de phéromones de vos pièges à tordeuses.

 Consultez la [fiche technique "vers de la grappe"](#)

- **Cicadelle des grillures (*Empoasca vitis*)**

Lors de nos comptages du 03 juin, nous avons observé 2 adultes de cicadelles vertes sur en parcelle.

Les pièges chromatiques doivent maintenant être installés par les observateurs du réseau afin de suivre le vol des cicadelles vertes.



Cicadelles



Piège

(Crédit Photo : C. BORDEAU – FREDON NA)

Note nationale Biodiversité : Oiseaux & santé des agro-écosystèmes

Consultez cette note en cliquant sur l'image :



Les structures actuelles partenaires dans la réalisation des observations nécessaires à l'élaboration du Bulletin de santé du végétal Nouvelle-Aquitaine - Vigne / Edition Haut-Poitou sont les suivantes : un réseau d'observateurs (viticulteurs ou techniciens), coordonné par FREDON Nouvelle-Aquitaine, le Syndicat du Haut Poitou, l'Institut Français de la Vigne et du Vin.

Ce bulletin est produit à partir d'observations ponctuelles réalisées sur un réseau de parcelles. S'il donne une tendance de la situation sanitaire régionale, celle-ci ne peut pas être transposée telle quelle à chacune des parcelles. La Chambre Régionale d'Agriculture Nouvelle-Aquitaine dégage donc toute responsabilité quant aux décisions prises par les agriculteurs pour la protection de leurs cultures. Celle-ci se décide sur la base des observations que chacun réalise sur ses parcelles et s'appuie le cas échéant sur les préconisations issues de bulletins techniques (la traçabilité des observations est nécessaire).

" Action du plan Ecophyto piloté par les ministères en charge de l'agriculture, de l'écologie, de la santé et de la recherche, avec l'appui technique et financier de l'Office français de la Biodiversité".