



Vigne

Edition **Haut-Poitou**

N°05
16/05/2023



**AGRICULTURES
& TERRITOIRES**
CHAMBRE D'AGRICULTURE
NOUVELLE-AQUITAINE

Animateur filière

Corinne BORDEAU
FREDON N-A
corinne.bordeau@fredon-na.fr

Suppléance :
Stéphane MESLIER
FREDON N-A

stephane.meslier@fredon-na.fr

Directeur de publication

Luc SERVANT
Président de la Chambre
Régionale Nouvelle-Aquitaine
Boulevard des Arcades
87060 LIMOGES Cedex 2
accueil@na.chambagri.fr

Supervision

DRAAF
Service Régional
de l'Alimentation
Nouvelle-Aquitaine
22 Rue des Pénitents Blancs
87000 LIMOGES

Supervision site de Bordeaux

*Reproduction intégrale
de ce bulletin autorisée.*

*Reproduction partielle autorisée
avec la mention « extrait du
bulletin de santé du végétal
Nouvelle-Aquitaine Vigne /
Edition Haut-Poitou N°X
du JJ/MM/AA »*



Bulletin disponible sur bsv.na.chambagri.fr et sur le site de la DRAAF draaf.nouvelle-aquitaine.agriculture.gouv.fr/Bulletin-de-sante-du-vegetal

Recevez le Bulletin de votre choix **GRATUITEMENT**
en cliquant sur [Formulaire d'abonnement au BSV](#)

Consultez les **événements agro-écologiques** près de chez vous !

Ce qu'il faut retenir

Données climatiques

Des températures conformes à la normale dès le week-end prochain.

Phénologie

Chardonnay : entre boutons floraux encore agglomérés (BFA) et boutons floraux séparés (BFS).

Sauvignon : boutons floraux encore agglomérés (BFA).

Mildiou

Risque fort.

Black rot

Risque modéré.

Oïdium

Risque modéré.

Vers de la grappe

Vol quasi-inexistant à ce jour.

Note nationale biodiversité

Flore des bords de champs

Prochain bulletin le 23 mai 2023

Conditions climatiques

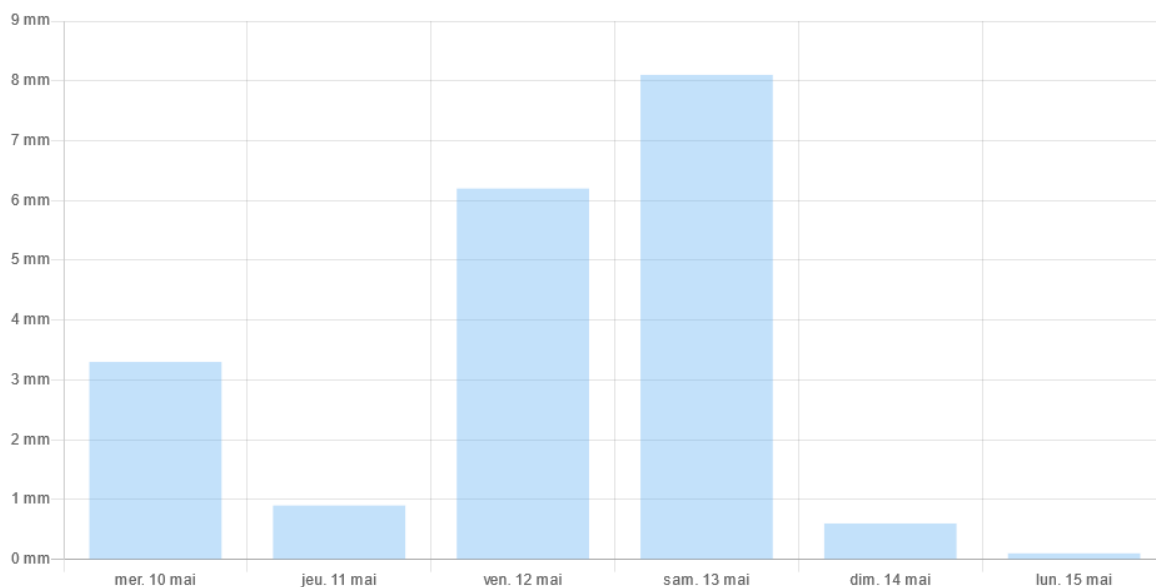
- **La semaine passée** (source Weather Measures- données météo spatialisées)

Température

Les températures de la semaine passée ont évolué entre 16°C et 20°C pour les maximales et sont restées autour des 8°C pour les minimales.

Pluviométrie

Un cumul de 19.2 mm a été enregistré à Thurageau entre le mercredi 10 mai et le lundi 15 mai. Nous notons une douzaine de millimètres sur le secteur de Marigny-Brizay.



Source : Weather Measures (86_Thurageau_bsv)



Rétention d'eau dans certaines parcelles (15 mai 2023, vignoble du Haut-Poitou)

(Crédit Photo : S. MESLIER – FREDON NA)

- **La semaine à venir**

Température

Les températures annoncées pour la semaine à venir seront similaires à la semaine écoulée. Elles resteront fraîches et devraient tendre vers des températures conformes aux normales de saison. Les minimales oscilleront entre 5°C et 9°C et les maximales varieront entre 15°C et 20°C.

Pluviométrie

La semaine à venir sera ensoleillée jusqu'à vendredi prochain. Des alternances nuageuses seront présentes pour le week-end sans apporter de pluies significatives.

Stade phénologique (échelle BBCH)

• Chardonnay

Echelle BBCH	Echelle Eichhorn et Lorenz
Stade moyen : entre le stade 55 (boutons floraux agglomérés, BFA) et stade 57 (boutons floraux séparés, BFS).	Stade moyen : entre le stade 15 (boutons floraux encore agglomérés, BFA) et le stade 17 (Boutons floraux séparés, BFS).

• Sauvignon

Echelle BBCH	Echelle Eichhorn et Lorenz
Stade moyen : stade 55 (boutons floraux agglomérés, BFA).	Stade moyen : stade 15 (boutons floraux encore agglomérés, BFA).



Stade « boutons floraux encore agglomérés » à gauche et stade « boutons floraux séparés » à droite

(Crédit Photo : S. MESLIER – FREDON NA)

L'an passé à la même période (BSV N° 07 du 17 mai 2022), nous étions à peu près aux mêmes stades.

Maladie

• Mildiou

Quelques éléments de biologie

Le mildiou se conserve l'hiver sous forme d'œufs d'hiver dans les jeunes rameaux, baies, et plus particulièrement feuilles atteintes de mildiou « mosaïque ».

Au printemps, lorsque les températures deviennent plus clémentes, les œufs germent. A maturité, lors des épisodes pluvieux, il y a libération des zoospores permettant les contaminations primaires de printemps. Les premiers symptômes se manifestent une dizaine de jours après, ce qui correspond à la période d'incubation.

Réceptivité de la vigne

La vigne est réceptive à partir du stade moyen « première feuille étalée ».

Durée d'incubation du mildiou en fonction de la température (Source : Guide Viticulture Durable Charentaise)

Température (°C)	12	14	16	18	20	22	24	26	28
Incubation (jours)	14	10	8	6	5	4	4	4	6

Modélisation (Bulletin de Modélisation des Risques n°7 du 16 mai 2023 : IFV)

Prévisions (du 15/05/23) - Météo France

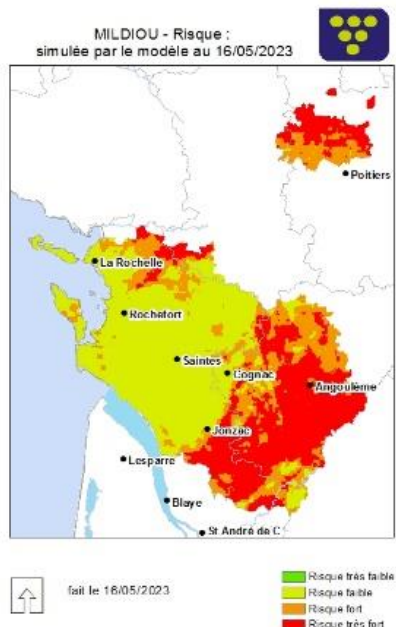
Les simulations sont établies à partir de 3 hypothèses météorologiques dont les hauteurs moyennes de pluie (en mm) journalières sont réparties de la façon suivante :

Hypothèse météorologique	16/05	17/05	18/05	19/05	Cumul de pluie (en mm)
H1	0	0	0	0	0
H2	0	0	0	0	0
H3	0.3	5.4	0.4	0.9	7

Du 16/05 au 19/05, la prévision météorologique la plus probable (H2) annonce une absence de pluie. L'hypothèse H3 annonce un cumul de pluie de 7 mm. Les températures seront comprises entre 4 et 7°C pour les minimales et 17 à 20°C pour les maximales.

Les deux hypothèses météorologiques H1 et H3 n'ont que 10% de chance d'être dépassées et constituent une limite à la zone d'incertitude due à la prévision météorologique.

Situation de J-7 à J	Simulation de J à J+3
<p>Au cours de la semaine dernière, le risque potentiel a augmenté. Il se partage actuellement entre un niveau fort dans le sud et très fort dans le nord. Les conditions sont favorables à la maturation des oospores.</p> <p>Le modèle calcule des contaminations épidémiques généralisées dans le vignoble. Le nombre d'organes contaminés est faible à modéré dans le nord du vignoble.</p>	<p>Le risque potentiel va rester à un niveau fort à très fort dans le vignoble. Les conditions restent favorables à la maturation des oospores.</p> <p>Des nouvelles contaminations épidémiques sont possibles sur l'ensemble du vignoble dès 3 mm. Dans ce cas, le nombre d'organes contaminés pourrait être élevé en particulier sur les zones avec un risque potentiel très fort.</p>



Situation sur le terrain

Le stade de sensibilité est atteint à l'échelle du vignoble.

Pour l'instant, aucune tache de mildiou n'a été observée dans les témoins non-traités (TNT) et aucune tache de mildiou nous a été communiquée par les observateurs sur le vignoble du Haut-Poitou.

Pour information, des taches bien développées et sporulées ont été observées (hors témoin non-traité) sur le vignoble des Charentes.

Evaluation du risque :

Les conditions météorologiques du week-end à venir, alternances nuageuses et températures conformes aux normales de saison, seront favorables au développement du mildiou.



Méthodes alternatives :

Les premières taches sont dues à un effet « splashing » de la pluie sur le sol vers la végétation.

Le travail du sol ou au contraire l'enherbement sont tous les deux des moyens pour limiter l'effet éclaboussures.

L'épamprage permet d'éliminer la végétation basse, premiers relais des contaminations primaires de mildiou.



Les pampres « ascenseurs à mildiou » sont bien visibles

(Crédit Photo : S. MESLIER – FREDON NA)

Merci de bien vouloir nous informer par mail en cas de découverte de premières taches (joindre une photo si possible) aux adresses suivantes :

corinne.bordeau@fredon-na.fr
stephane.meslier@fredon-na.fr



Résistances aux produits de protection des plantes :

Prenez connaissance de la dernière note technique commune résistance 2023 « [Maladies de la vigne](#) »

 Consultez la fiche « [mildiou](#) » du Guide de l'Observateur

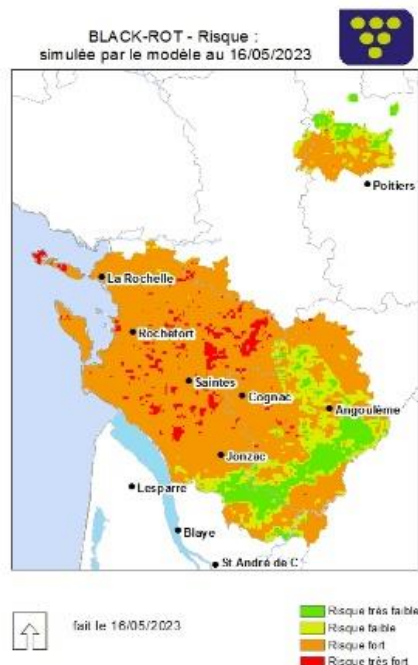
- **Black rot**

La vigne est réceptive dès le débourrement.

La grappe est très vulnérable du stade 23 (floraison) jusqu'au stade 33 (fermeture de la grappe). Le risque vient de l'inoculum présent sur les bois, vrilles et restes de grappes de l'an passé.

Modélisation (Bulletin de Modélisation des Risques n°7 du 16 mai 2023 : IFV)

Situation de J-7 à J	Simulation de J à J+3
<p>Le risque potentiel est resté globalement fort. Une baisse est observée dans l'extrême nord du vignoble avec un niveau faible à très faible.</p> <p>Les conditions sont favorables à la maturation des périthèces sur les secteurs avec un risque potentiel fort.</p> <p>Le modèle calcule des contaminations épidémiques généralisées dans le vignoble. Le nombre d'organes contaminés est très faible à modéré d'après le modèle.</p>	<p>Le risque potentiel va rester stable. Le modèle indique une progression faible du nombre de périthèces murs pour les zones avec un risque potentiel fort.</p> <p>Des nouvelles contaminations épidémiques sont possibles sur l'ensemble du vignoble dès 3 mm. Dans ce cas, le nombre d'organes contaminés devrait être faible.</p>



Situation sur le terrain

Aucune tache de black-rot n'a été observée dans les témoins non- traités (TNT) comme dans les parcelles de références lors de notre tournée du 15 mai 2023.

Méthodes alternatives :

Enlever les rafles à la taille dans les parcelles à historique fait partie du panel des mesures prophylactiques.

Evaluation du risque :



Consultez la fiche « [black rot](#) » du Guide de l'Observateur

- **Oïdium**

Quelques éléments de biologie

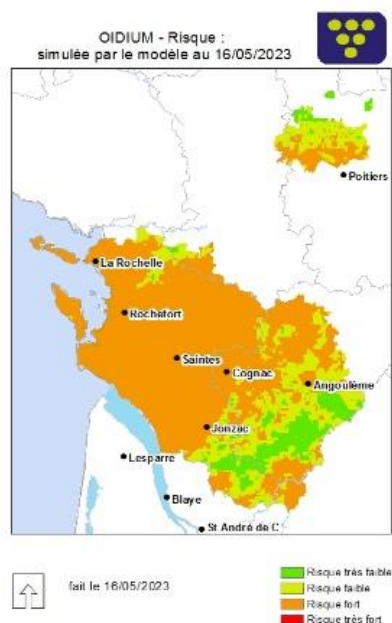
Ce champignon a besoin d'une forte hygrométrie pour germer. Des températures comprises entre 4°C et 35-40°C sont nécessaires pour la germination des spores, avec un optimum entre 20 et 25°C.

En Haut Poitou, les premiers symptômes détectés sont généralement des taches se développant sur la face inférieure puis supérieure des feuilles, mais nous pouvons également observer des dégâts sur les pétioles, les bases de rameaux et sur les baies en formation.

Période de risque

Boutons floraux séparés (BFS) à fermeture complète de la grappe (stade BBCH 57 à stade BBCH 77). Pour les parcelles ayant un historique oïdium important, la vigilance peut commencer au stade boutons floraux encore agglomérés (BFA), stade BBCH 55.

Situation de J-7 à J	Simulation de J à J+3
<p>Au cours de la semaine dernière, le risque potentiel a baissé. Il se partage actuellement entre un niveau fort dans le sud et faible à très faible dans le nord.</p> <p>Le modèle calcule des contaminations épidémiques généralisées dans le vignoble. Le nombre d'organes contaminés est modéré d'après le modèle.</p>	<p>Le risque potentiel va rester stable.</p> <p>Des nouvelles contaminations épidémiques sont possibles dans le cas d'une humidité relative importante ou de petites pluies. Dans ce cas, le nombre d'organes contaminés devrait rester faible.</p>



Situation sur le terrain

Le stade de sensibilité de la vigne (BFS) est maintenant tout proche. A ce jour, aucune tache d'oïdium n'a été observée.

Evaluation du risque :

Pour ce début de semaine, les conditions météorologiques (températures froides) ne seront pas favorables au développement de l'oïdium. Elles seront beaucoup plus favorables dès le week-end prochain et le stade « boutons floraux séparés » sera sans doute atteint.



Risque modéré

Consultez la fiche « [oïdium](#) » du Guide de l'Observateur



Méthodes alternatives. Des produits de biocontrôle existent : Les produits de biocontrôle sont listés dans la dernière note de l'IFV consultable en cliquant sur ce lien : [liste des produits de biocontrôle](#)

• Pourriture grise

Lors de notre tournée du 15 mai, nous avons observé à plusieurs reprises du *Botrytis cinerea* sur feuille. Les conditions humides de ces derniers jours expliquent cette sortie de botrytis. Une parcelle de référence faisait état d'une fréquence de 36% de cep présentant au moins une feuille touchée par une nécrose de botrytis.



Pourriture grise, *Botrytis cinerea* sur feuille
(Crédit Photo : S. MESLIER – FREDON NA)

Consultez la fiche « [Pourriture grise](#) » du Guide de l'Observateur

Ravageurs

• Vers de la grappe

Quelques éléments de biologie

L'eudémis et la cochylis effectuent une diapause facultative au stade chrysalide (contrairement à la pyrale de la vigne). La réduction de la longueur du jour, déclenche l'entrée d'une grande majorité de chenilles en diapause. Une certaine quantité d'énergie thermique reçue par la chrysalide est nécessaire pour sortir de la diapause. La date des premières émergences printanières des papillons est estimée par le modèle de Roehrich. L'émergence des papillons peut s'étaler sur 2 à 4 semaines. La cochylis émerge avant l'eudémis. Les premiers adultes émergent début avril avec une protandrie de 2 à 3 jours (sortie des mâles avant les femelles).

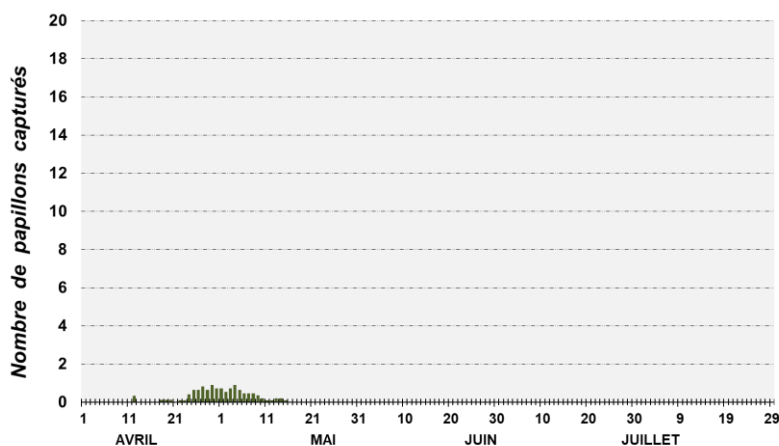
Situation sur le terrain

Cochylis : la première cochylis a été capturée le 12 avril à Thurageau. Le vol est resté faible depuis cette date puisque nous enregistrons aujourd'hui seulement **125** captures. Cinq pièges sur les 11 que compte notre réseau ont été actifs.

Eudémis : la première capture a été enregistrée le 19 avril. Le vol a été insignifiant depuis cette date. En effet, nous enregistrons à ce jour que **41** captures. Cinq pièges sur les 11 que compte notre réseau ont été actifs.

BSV Haut-Poitou

COCHYLIS : piégeage sexuel moyen (2023)



Evaluation du risque :

Les conditions froides et pluvieuses du printemps n'ont pas été propices au piégeage des tordeuses.

Les niveaux de dégâts ne sont pas liés directement au nombre de captures.

L'évaluation du risque de la première génération de tordeuses se fera qu'après comptage des glomérules (agglomération des boutons floraux par les soies) après la floraison. Ces comptages à la fin du premier vol seront décisifs pour savoir si le seuil indicatif de risque est dépassé ou non.

En première génération la lutte contre ce ravageur est rarement justifiée. Les auxiliaires jouent leur rôle.

 Consultez la [fiche technique « vers de la grappe »](#)

Note nationale biodiversité :

Consultez la note nationale biodiversité « **Flore des bords des champs** » en cliquant sur l'image ci-dessous :



Les structures actuelles partenaires dans la réalisation des observations nécessaires à l'élaboration du Bulletin de santé du végétal Nouvelle-Aquitaine - Vigne / Edition Haut-Poitou sont les suivantes : un réseau d'observateurs (viticulteurs ou techniciens), coordonné par FREDON Nouvelle-Aquitaine, le Syndicat du Haut Poitou, la Coopérative Loire Vini Viti Distribution (LVVD), les Etablissements Soufflet, l'Institut Français de la Vigne et du Vin.

Ce bulletin est produit à partir d'observations ponctuelles réalisées sur un réseau de parcelles. S'il donne une tendance de la situation sanitaire régionale, celle-ci ne peut pas être transposée telle quelle à chacune des parcelles. La Chambre Régionale d'Agriculture Nouvelle-Aquitaine dégage donc toute responsabilité quant aux décisions prises par les agriculteurs pour la protection de leurs cultures. Celle-ci se décide sur la base des observations que chacun réalise sur ses parcelles et s'appuie le cas échéant sur les préconisations issues de bulletins techniques (la traçabilité des observations est nécessaire).

" Action du plan Ecophyto piloté par les ministères en charge de l'agriculture, de l'écologie, de la santé et de la recherche, avec l'appui technique et financier de l'Office français de la Biodiversité".