



N°06
23/05/2023



Animateur filière

Corinne BORDEAU
FREDON N-A
corinne.bordeau@fredon-na.fr

Suppléance :
Stéphane MESLIER
FREDON N-A
stephane.meslier@fredon-na.fr

Directeur de publication

Luc SERVANT
Président de la Chambre
Régionale Nouvelle-Aquitaine
Boulevard des Arcades
87060 LIMOGES Cedex 2
accueil@na.chambagri.fr

Supervision

DRAAF
Service Régional
de l'Alimentation
Nouvelle-Aquitaine
22 Rue des Pénitents Blancs
87000 LIMOGES

Supervision site de Bordeaux

*Reproduction intégrale
de ce bulletin autorisée.
Reproduction partielle autorisée
avec la mention « extrait du
bulletin de santé du végétal
Nouvelle-Aquitaine Vigne /
Edition Haut-Poitou N°X
du JJ/MM/AA »*



Edition **Haut-Poitou**

Bulletin disponible sur bsv.na.chambagri.fr et sur le site de la DRAAF draaf.nouvelle-aquitaine.agriculture.gouv.fr/Bulletin-de-sante-du-vegetal

Recevez le Bulletin de votre choix **GRATUITEMENT**
en cliquant sur [Formulaire d'abonnement au BSV](#)

Consultez les **événements agro-écologiques** près de chez vous !

Ce qu'il faut retenir

Données climatiques

Les températures minimales restent fraîches.

Phénologie

Chardonnay : boutons floraux séparés (BFS).

Sauvignon : entre boutons floraux encore agglomérés (BFA) et boutons floraux séparés (BFS).

Mildiou

Premières taches observées - Risque modéré.

Black rot

Attention aux parcelles à historique - Risque fort.

Oïdium

Premières taches observées - Risque fort.

Botrytis

Présent sur feuilles.

Vers de la grappe

Le vol de cochylis est terminé.

Note nationale biodiversité

Flore des bords de champs.

Prochain bulletin le 31 mai 2023

Conditions climatiques

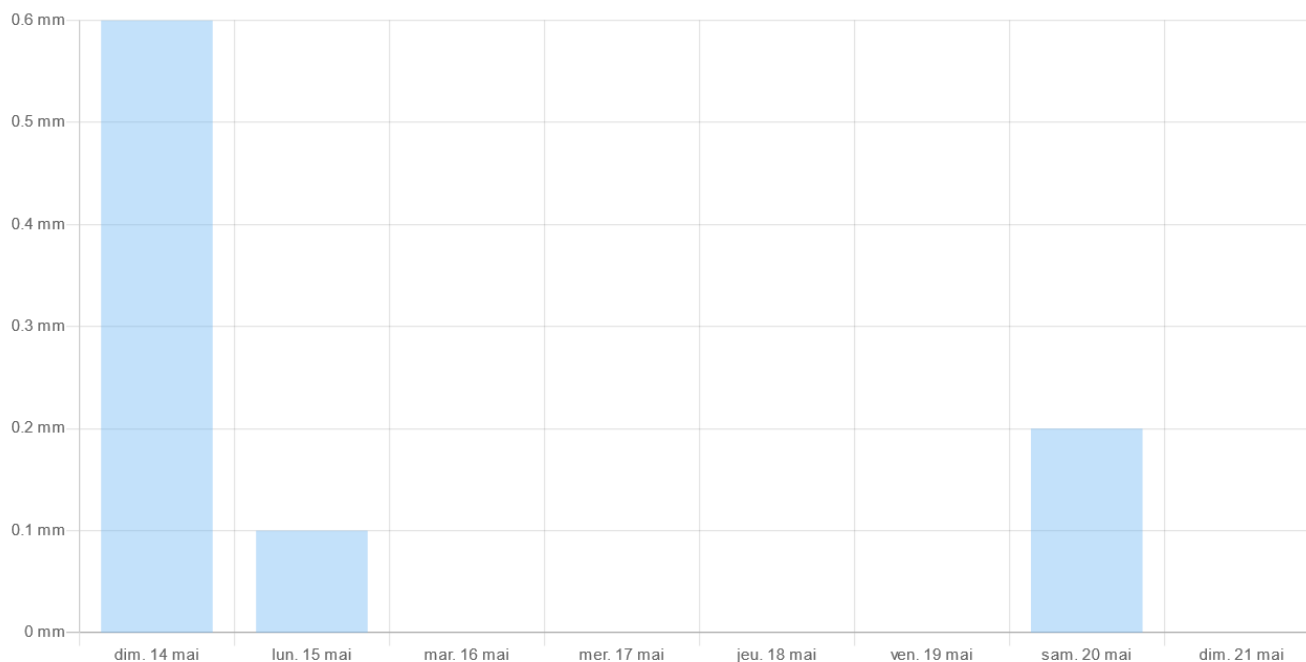
- **La semaine passée** (source Weather Measures- données météo spatialisées)

Température

Les températures de la semaine passée ont évolué entre 16°C et 21°C pour les maximales et entre 6 et 11°C pour les minimales.

Pluviométrie

Un cumul de 0.9 mm a été enregistré à Thurageau cette semaine.



Source : Weather Measures (86_Thurageau_bsv)

- **La semaine à venir**

Température

Les températures annoncées, pour la semaine, évoluent pour les minimales entre 8°C et 12°C et pour les maximales entre 17°C et 22°C. Tendance à l'amélioration en fin de semaine.

Pluviométrie

Les prévisions météorologiques annoncent une alternance de passages nuageux puis d'éclaircies. L'ensoleillement sera plus marqué en fin de semaine. À ce jour, aucune pluie n'est prévue pour la semaine.

Stade phénologique (échelle BBCH)

- **Chardonnay**

Echelle BBCH	Echelle Eichhorn et Lorenz
Stade moyen : stade 57 (boutons floraux séparés, BFS).	Stade moyen : stade 17 (boutons floraux séparés, BFS).

- **Sauvignon**

Echelle BBCH	Echelle Eichhorn et Lorenz
Stade moyen : entre le stade 55 (boutons floraux agglomérés, BFA) et le stade 57 (boutons floraux séparés, BFS).	Stade moyen : entre le stade 15 (boutons floraux encore agglomérés, BFA) et le stade 17 (boutons floraux séparés, BFS).



Stade : boutons floraux encore agglomérés



stade : boutons floraux séparés

(Crédit Photo : C. BORDEAU – FREDON NA)

Maladie

- **Mildiou**

Quelques éléments de biologie

Le mildiou se conserve l'hiver sous forme d'œufs d'hiver dans les jeunes rameaux, baies, et plus particulièrement feuilles atteintes de mildiou « mosaïque ».

Au printemps, lorsque les températures deviennent plus clémentes, les œufs germent. A maturité, lors des épisodes pluvieux, il y a libération des zoospores permettant les contaminations primaires de printemps. Les premiers symptômes se manifestent une dizaine de jours après, ce qui correspond à la période d'incubation.

Réceptivité de la vigne

La vigne est réceptive à partir du stade moyen « première feuille étalée ».

Durée d'incubation du mildiou en fonction de la température (Source : Guide Viticulture Durable Charentaise)

Température (°C)	12	14	16	18	20	22	24	26	28
Incubation (jours)	14	10	8	6	5	4	4	4	6

Prévisions (du 22/05/23) - Météo France

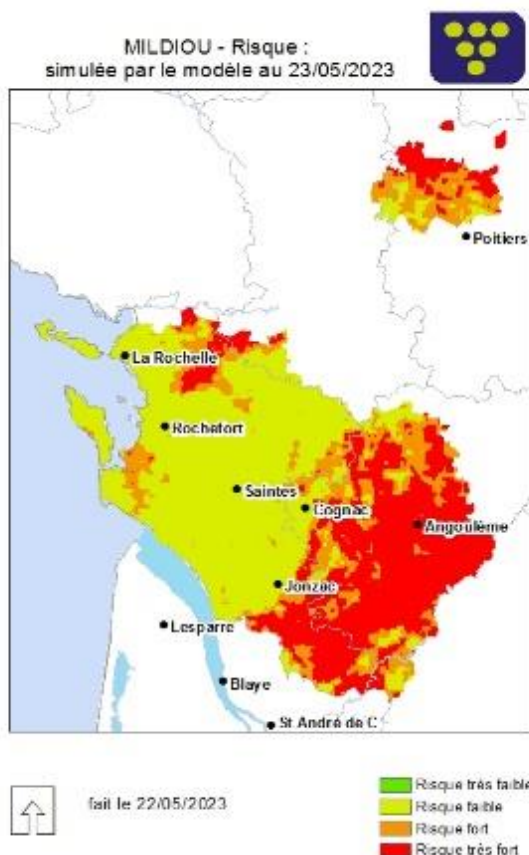
Les simulations sont établies à partir de 3 hypothèses météorologiques dont les hauteurs moyennes de pluie (en mm) journalières sont réparties de la façon suivante :

Hypothèse météorologique	23/05	24/05	25/05	26/05	Cumul de pluie (en mm)
H1	0	0	0	0	0
H2	0	0	0	0	0
H3	0.3	0	0.1	0.3	0.7

Du 23/05 au 26/05, des conditions sèches sont annoncées dans le vignoble. Les températures seront entre 9 et 11°C pour les minimales et 20 à 23°C pour les maximales.

Les deux hypothèses météorologiques H1 et H3 n'ont que 10 % de chance d'être dépassées et constituent une limite à la zone d'incertitude due à la prévision météorologique.

Situation de J-7 à J	Simulation de J à J+3
<p>Au cours de la semaine dernière, le risque potentiel est resté fort à très fort dans le vignoble. Le modèle n'a pas calculé de contamination épidémique compte tenu des petites pluies enregistrées la semaine dernière.</p>	<p>Le risque potentiel va baisser et un niveau faible va apparaître régulièrement dans le sud du vignoble. Le modèle n'annonce pas de contamination épidémique avec les trois hypothèses Météo France. Des nouvelles contaminations épidémiques sont possibles sur l'ensemble du vignoble dès 2 mm. Dans ce cas, le nombre d'organes contaminés pourrait augmenter sur les zones avec un risque potentiel fort à très fort.</p>



Situation sur le terrain

Le stade de sensibilité est atteint à l'échelle du vignoble.

Lors de la tournée terrain du lundi 22, nous avons observé les deux premières de taches de Mildiou. Une a été détectée dans le TNT de Marigny-Brizay, l'autre dans celui d'Agressais. Aucune des deux n'étaient fructifiées. En revanche, aucun symptôme n'a été observé dans les parcelles de référence. De plus, aucun signalement ne nous a été communiqué par les observateurs du vignoble du Haut-Poitou.



Premières taches de Mildiou non fructifiées
(Crédit Photo : C. BORDEAU – FREDON NA)

Pour information, dans le vignoble Charentais les sorties de taches sporulées se poursuivent (hors témoin non-traité).

Evaluation du risque :

Les conditions météorologiques de ces prochains jours n'annoncent pas de pluie. Toutefois, la présence d'importantes rosées matinales peut faciliter les contaminations. Le risque potentiel du modèle baisse.



Risque modéré en absence de précipitation



Risque fort si précipitations > 2 mm

Méthodes alternatives :

Les premières taches sont dues à un effet « splashing » de la pluie sur le sol vers la végétation. Le travail du sol ou au contraire l'enherbement sont tous les deux des moyens pour limiter l'effet éclaboussures.

L'épamprage permet d'éliminer la végétation basse, premiers relais des contaminations primaires de mildiou.



Pampres

(Crédit Photo : C. BORDEAU – FREDON NA)

Merci de bien vouloir nous informer par mail en cas de découverte de premières taches (joindre une photo si possible) aux adresses suivantes :

corinne.bordeau@fredon-na.fr
stephane.meslier@fredon-na.fr



Résistances aux produits de protection des plantes :

Prenez connaissance de la dernière note technique commune résistance 2023 « [Maladies de la vigne](#) »

Consultez la fiche « [mildiou](#) » du Guide de l'Observateur

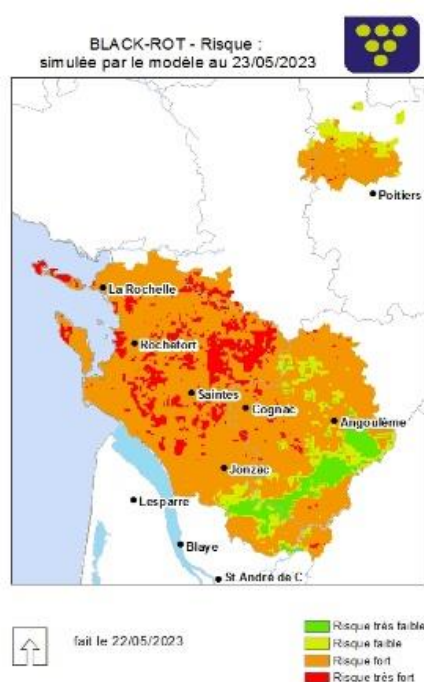
- **Black rot**

La vigne est réceptive dès le débourrement.

La grappe est très vulnérable du stade 23 (floraison) jusqu'au stade 33 (fermeture de la grappe). Le risque vient de l'inoculum présent sur les bois, vrilles et restes de grappes de l'an passé.

Modélisation (Bulletin de Modélisation des Risques n°8 du 22 mai 2023 : IFV)

Situation de J-7 à J	Simulation de J à J+3
<p>Au cours de la semaine dernière, le risque potentiel s'est partagé entre un niveau faible dans l'extrême Nord du vignoble et un niveau fort sur le reste du vignoble.</p> <p>Les conditions sont favorables à la maturation des périthèces sur les secteurs avec un risque potentiel fort.</p> <p>Le modèle n'a pas calculé de contamination épidémique compte tenu des petites pluies enregistrées la semaine dernière.</p>	<p>Le risque potentiel va augmenter et devenir fort sur l'ensemble du vignoble.</p> <p>Des nouvelles contaminations épidémiques sont possibles sur l'ensemble du vignoble dès 3 mm. Dans ce cas, le nombre d'organes contaminés devrait être faible.</p>



Situation sur le terrain

Attention aux parcelles ayant un historique de présence de black rot. En effet, nous avons constaté dans une parcelle de référence sur Marigny-Brizay, une fréquence d'attaque sur ceps de 92 %. A ce jour, l'intensité sur feuilles reste faible, mais cette situation est à prendre en considération. Aucun symptôme sur grappe n'a été détecté dans cette parcelle.

Les observations faites dans les témoins non-traités (TNT) comme dans les autres parcelles de références n'ont pas montré l'expression de la maladie.

Même si quelques taches sur feuilles sont tolérables, cette maladie est généralement contrôlée par la lutte contre le Mildiou.



Taches de Black rot

(Crédit Photo : C. BORDEAU – FREDON NA)

Méthodes alternatives :

Enlever à la taille les grappes momifiées, les restes de rafles ou vrilles infestées, dans les parcelles à historique.

Evaluation du risque :



Risque fort si précipitation

 **Consultez la fiche « [black rot](#) » du Guide de l'Observateur**

• Oïdium

Quelques éléments de biologie

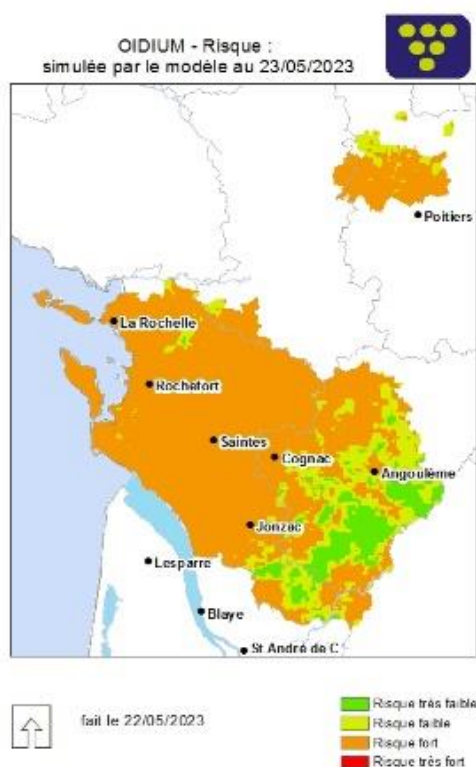
Ce champignon a besoin d'une forte hygrométrie pour germer. Des températures comprises entre 4°C et 35-40°C sont nécessaires pour la germination des spores, avec un optimum entre 20 et 25°C.

En Haut Poitou, les premiers symptômes détectés sont généralement des taches se développant sur la face inférieure puis supérieure des feuilles, mais nous pouvons également observer des dégâts sur les pétioles, les bases de rameaux et sur les baies en formation.

Période de risque

Boutons floraux séparés (BFS) à fermeture complète de la grappe (stade BBCH 57 à stade BBCH 77). Pour les parcelles ayant un historique oïdium important, la vigilance peut commencer au stade boutons floraux encore agglomérés (BFA), stade BBCH 55.

Situation de J-7 à J	Simulation de J à J+3
<p>Au cours de la semaine dernière, le risque potentiel s'est partagé entre un niveau faible dans la partie Nord du vignoble et un niveau fort sur le reste du vignoble.</p> <p>Le modèle n'a pas calculé de contaminations épidémiques.</p> <p>Pour rappel, le modèle ne prend pas en considération les fortes hygrométries, ni les durées d'humectation. Des contaminations restent donc possibles sur un niveau de risque potentiel fort.</p>	<p>Le risque potentiel va augmenter et devenir fort sur l'ensemble du vignoble.</p> <p>Des nouvelles contaminations épidémiques sont possibles dans le cas d'une humidité relative importante ou de petites pluies. Dans ce cas, le nombre d'organes contaminés pourrait être fort.</p>



Situation sur le terrain

Le stade de sensibilité de la vigne (BFS) est atteint dans la majorité du vignoble.

Sur les cinq témoins observés, nous avons détecté une feuille atteinte sur le site de Mirebeau. Les autres témoins restent à ce jour indemne.

Attention, les symptômes sont peu visible face supérieure des feuilles, il est nécessaire d'observer les deux faces pour réaliser une bonne surveillance de la maladie.

Aucune parcelle de référence ne présente de symptôme d'oïdium.

La vigilance s'impose d'autant que nous constatons des taux d'hygrométrie important qui se prolongent en matinée.



Oïdium face inférieure de la feuille
(Crédit Photo : C. BORDEAU – FREDON NA)

Evaluation du risque :

Une hygrométrie importante qui perdure en matinée est favorable aux contaminations.



Risque fort

Consultez la fiche « [oïdium](#) » du Guide de l'Observateur



Méthodes alternatives. Des produits de biocontrôle existent : Les produits de biocontrôle sont listés dans la dernière note de l'IFV consultable en cliquant sur ce lien : [liste des produits de biocontrôle](#)

- **Pourriture grise**

Le Botrytis provoque des taches brunes sur feuilles. Ces dégâts sont favorisés par les blessures provoquées par le vent notamment. En conditions très humides, certains rameaux peuvent aussi être attaqués.

Comme la semaine dernière, nous observons à plusieurs reprises du *Botrytis cinerea* sur feuilles. Les conditions humides de ces derniers jours expliquent cette sortie de taches.



Pourriture grise, *Botrytis cinerea* sur feuille
(Crédit Photo : C. BORDEAU – FREDON NA)

Consultez la fiche « [Pourriture grise](#) » du Guide de l'Observateur

Ravageurs

- **Vers de la grappe**

Situation sur le terrain

Cochylys : le vol est maintenant terminé.

Eudémis : quelques rares captures sur Marigny-Brizay et Neuville du Poitou.

Evaluation du risque :

Les niveaux de dégâts ne sont pas liés directement au nombre de captures.

L'évaluation du risque de la première génération de tordeuses se fera qu'après comptage des glomérules (agglomération des boutons floraux par les soies) après la floraison.

En première génération la lutte contre ce ravageur est rarement justifiée. Les auxiliaires jouent leur rôle.

 Consultez la [fiche technique « vers de la grappe »](#)

Nous avons vu aussi...



Cigare en pleine construction



Faucheux (opillion)



Abeille



Coccinelle

(Crédit Photo : C. BORDEAU – FREDON NA)

Note nationale biodiversité :

Consultez la note nationale biodiversité « **Flore des bords des champs** » en cliquant sur l'image ci-dessous :



Les structures actuelles partenaires dans la réalisation des observations nécessaires à l'élaboration du Bulletin de santé du végétal Nouvelle-Aquitaine - Vigne / Edition Haut-Poitou sont les suivantes : un réseau d'observateurs (viticulteurs ou techniciens), coordonné par FREDON Nouvelle-Aquitaine, le Syndicat du Haut Poitou, la Coopérative Loire Vini Viti Distribution (LVVD), les Etablissements Soufflet, l'Institut Français de la Vigne et du Vin.

Ce bulletin est produit à partir d'observations ponctuelles réalisées sur un réseau de parcelles. S'il donne une tendance de la situation sanitaire régionale, celle-ci ne peut pas être transposée telle quelle à chacune des parcelles. La Chambre Régionale d'Agriculture Nouvelle-Aquitaine dégage donc toute responsabilité quant aux décisions prises par les agriculteurs pour la protection de leurs cultures. Celle-ci se décide sur la base des observations que chacun réalise sur ses parcelles et s'appuie le cas échéant sur les préconisations issues de bulletins techniques (la traçabilité des observations est nécessaire).

" Action du plan Ecophyto piloté par les ministères en charge de l'agriculture, de l'écologie, de la santé et de la recherche, avec l'appui technique et financier de l'Office français de la Biodiversité".