



# Vigne

Edition **Limousin**

**N°16**  
**23/07/2024**



### Animatrice filière

Marion POMPIER  
Chambre d'agriculture  
de la Corrèze  
[marion.pompier@correze.chambagri.fr](mailto:marion.pompier@correze.chambagri.fr)

Suppléance :  
Karine BARRIERE

Chambre d'agriculture  
de la Corrèze  
[k.barriere@correze.chambagri.fr](mailto:k.barriere@correze.chambagri.fr)

Rédactrice(s) :  
Marion POMPIER ou  
Karine BARRIERE

Chambre d'agriculture  
de Nouvelle-Aquitaine,  
avec l'appui de Stéphane LUCAS  
Syndicat du Chasselas de  
MOISSAC

### Directeur de publication

Luc SERVANT  
Président de la Chambre  
Régionale Nouvelle-Aquitaine  
Boulevard des Arcades  
87060 LIMOGES Cedex 2  
[accueil@na.chambagri.fr](mailto:accueil@na.chambagri.fr)

### Supervision

DRAAF  
Service Régional  
de l'Alimentation  
Nouvelle-Aquitaine  
22 Rue des Pénitents Blancs  
87000 LIMOGES

Supervision site de Bordeaux

**Reproduction intégrale  
de ce bulletin autorisée.  
Reproduction partielle  
autorisée avec la mention  
« extrait du bulletin de santé  
du végétal Nouvelle-Aquitaine  
Vigne /  
Edition Limousin N°16  
du 23/07/2024 »**



Bulletin disponible sur [bsv.na.chambagri.fr](https://bsv.na.chambagri.fr) et sur le site de la DRAAF [draaf.nouvelle-aquitaine.agriculture.gouv.fr/Bulletin-de-sante-du-vegetal](https://draaf.nouvelle-aquitaine.agriculture.gouv.fr/Bulletin-de-sante-du-vegetal)

Recevez le Bulletin de votre choix **GRATUITEMENT**  
en cliquant sur [Formulaire d'abonnement au BSV](#)

## Ce qu'il faut retenir

### Phénologie

- L'ensemble des cépages se situent au stade « fermeture de la grappe ».

### Mildiou

- De nombreux nouveaux symptômes visibles. Des contaminations ont pu avoir lieu la semaine passée. La météo de cette semaine devrait être défavorable au mildiou.

### Oïdium

- Peu de nouveaux symptômes. Les conditions climatiques sont encore favorables. Selon le contexte, restez vigilants.

### Black rot

- Pas de nouveaux symptômes visibles. La météo de cette semaine devrait être défavorable au black rot.

### Flavescence dorée

- Troisième traitement (T3) terminé pour l'AB. Pour le conventionnel, à effectuer entre le 29 juillet et le 31 Août.

# Météo











## • Pour la période écoulée

Les pluies orageuses de cette fin de semaine ont été moyennement abondantes, avec de grandes disparités selon les secteurs.

- 10 mm à Verneuil
- 45 mm à Branceilles



Nous avons enregistré, avant l'arrivée des orages, de fortes chaleurs.

## Prévisions du 24 juillet au 28 juillet 2024 (Source Météo France)

	Date	Mer 24	Jeu 25	Ven 26	Sam 27	Dim 28
19	Température	17-30	15-32	15-34	19-30	18-33
	Pluie	0-0	0-0	0-0	0-3	1-10
						
87	Température	15-28	14-29	15-29	17-26	16-27
	Pluie	0-0	0-0	0-0	0-3	1-6
						

Le temps devrait être très ensoleillé toute cette semaine, avec des températures conformes aux normales de saison.

## Stades phénologiques

		
<b>Stades BBCH</b>	75	77
<b>Descriptif des stades</b>	Grains de pois	Fermeture de la grappe

## Tableau des stades phénologiques

Cépages	Grains de pois	Fermeture de la grappe
<b>Chardonnay</b>		
<b>Chenin</b>		
<b>Sauv. blanc</b>		
<b>Merlot</b>		
<b>Cabernet franc</b>		
<b>Cabernet sauv.</b>		
<b>Gamay</b> (haute Vienne)		
<b>Pinot Noir</b> (Haute Vienne)		

<b>Code couleur</b>		Stade majoritaire
		Stade minoritaire

Nous avons atteint le stade « Fermeture de la grappe » sur l'ensemble des cépages.

## Mildiou (*Plasmopara viticola*)

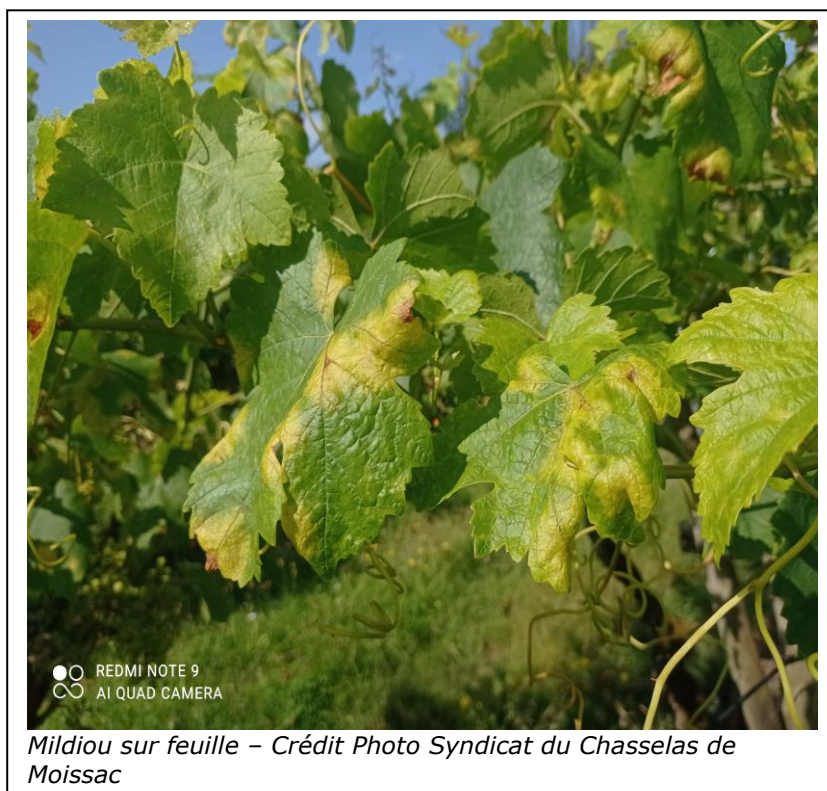
- Modélisation (Potentiel Système IFV)**

### Situation au 21 juillet :

La pression a augmenté et est restée forte sur les deux points considérés. **Des contaminations épidémiques d'intensité moyenne à forte ont été modélisées** lors des orages récents. Les extériorisations des contaminations ayant pu avoir lieu autour du 10 juillet sont visibles depuis le début de la semaine dernière.

### Simulation du 22 au 28 juillet :

La pression restera forte sur les deux secteurs à J+7. **3mm restent suffisants pour entraîner des contaminations épidémiques sur les deux points.** Le temps d'incubation modélisé reste de 5 jours, de nouvelles sorties sont attendues.



- Situation au vignoble**

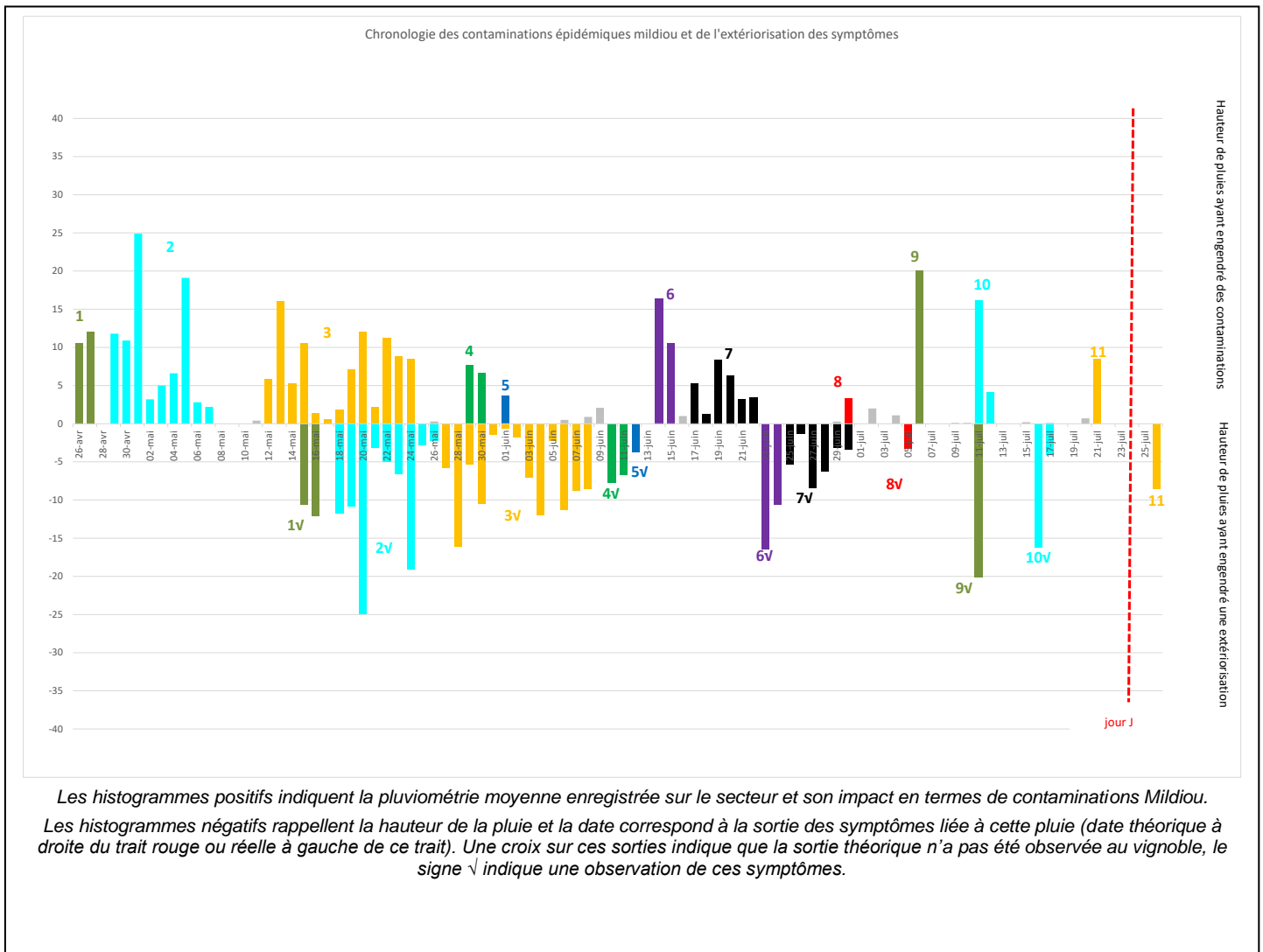
Le mildiou a encore progressé cette semaine, notamment sur feuilles, avec des taches parfois sporulées. Les symptômes cumulés depuis ces dernières semaines entraînent dans certains cas une perte de récolte très importante. La virulence du mildiou est très forte.

**Évaluation du risque :** La météo des jours à venir ne sera pas favorable au développement du mildiou. Bien que la pression reste forte, l'absence de pluie nous met à l'abri de nouvelles contaminations. Mais attention car des repiquages sont possibles en présence d'eau libre, notamment liée à des rosées persistantes.



**Méthodes alternatives :** L'utilisation de moyens de bio-contrôle est possible et peut aider dans la gestion du mildiou. Consultez la liste des produits de bio-contrôle en [cliquant ici](#).

Consultez la fiche « [mildiou](#) » du Guide de l'Observateur





## Oïdium (*Erysiphe necator*)

### Situation au vignoble

Tant que les grappes ne sont pas au stade fermeture de la grappe totale, nous sommes encore sur la période de grande sensibilité à l'oïdium.

Les symptômes sont visibles sur le secteur d'Allasac et sur Branceilles.

**Évaluation du risque :** Les conditions climatiques sont toujours favorables à l'oïdium, mais le stade fermeture de la grappe est atteint. Le risque doit donc être envisagé selon les deux options suivantes :

1-Sur parcelle saine et les cépages peu sensibles, la protection peut être stoppée.

2-Sur parcelle présentant des symptômes ou un historique oïdium important, il faut rester vigilant jusqu'à la véraison afin de limiter la propagation du champignon.



**Méthodes alternatives :** L'utilisation de moyens de bio-contrôle est possible et efficace. Consultez la liste des produits de bio-contrôle en [cliquant ici](#).



Oïdium sur baies- Crédit Syndicat du Chasselas

Consultez la fiche « [oïdium](#) » du Guide de l'Observateur

## Black-rot (*Guignardia bidwellii*)

### • Situation au vignoble

Toujours pas d'évolution du Black Rot cette semaine, mais les pluies de ces dernières semaines ont pu engendrer des contaminations. Le temps d'incubation de cette maladie est assez long.

**Évaluation du risque :** Le contexte climatique sera peu favorable au black rot cette semaine. Le stade de sensibilité maximale s'étend de la nouaison à la fin de la fermeture de la grappe. Nous serons bientôt moins soumis à la menace du black rot.

**Méthodes alternatives :** Elles servent à diminuer les sources d'inoculum primaire.

- Réduire l'humidité des parcelles (enherbement maîtrisé, drainage, combler les mouillères...).



Symptôme de Black Rot sur baies à différents stades d'évolution.  
Crédit Syndicat du Chasselas Moissac

 Consultez la fiche « [black rot](#) » du Guide de l'Observateur

## Vers de la grappe (*Lobesia botrana*)

### • Modélisation

Selon le modèle, les stades sont hétérogènes. Dans le Lot, les stades s'étendent de L3 à L5, avec le tout début de la nymphose.

### Situation au vignoble

Pas d'observations cette semaine.

**Évaluation du risque :** En l'absence de papillon dans les pièges, et de glomérules sur les parcelles en 1ère génération, la lutte contre la 2ème génération des vers de grappe est inutile. Il faudra maintenant rester attentif à la présence d'œufs et de perforation des baies par une éventuelle 2ème génération.

#### **Seuil indicatif de risque :**

\* 10 perforations pour 100 grappes en fin de G2

\* 5 perforations pour 100 grappes en fin de G2 (parcelle en confusion)



**Méthodes alternatives :** La confusion sexuelle présente un bon niveau d'efficacité. C'est une alternative intéressante pour la gestion de ce ravageur.



Perforations d'Eudémis – Crédit Euphytia INRA



Larve d'Eudemis – Crédit Biolineagroscience.com

 Consultez la fiche « [tordeuses](#) » du Guide de l'Observateur

# Flavescence Dorée (*Scaphoideus titanus*)

## • Situation au vignoble

Les premières dates d'intervention ont été fixées par la DRAAF.

<b>T1</b>	<b>du 20 juin au 27 juin</b>	<b>Terminé</b>
<b>T2</b>	<b>en conventionnel</b> : 15 jours après le T1 <b>en AB</b> : 10 jours après le T1	<b>Terminé</b>
<b>T3</b>	<b>en conventionnel</b> : Entre le 29 juillet et le 31 août. <b>en AB</b> : 10 jours après le T2	<b>En attente</b> <b>Terminé pour l'AB</b>

Dans le département de la Corrèze, les zones de lutte obligatoire sont de deux types :

- Les communes où la maladie a été déclarée en 2023. Sur ces communes, les vignes doivent recevoir 3 traitements.
- Les communes anciennement contaminées (non contaminées en 2023), qui n'ont pas été prospectées 3 ans de suite, où les vignes doivent recevoir 2 traitements.

Liste des communes disponible sur le site de la DRAAF Nouvelle Aquitaine.

### Communication de la DRAAF Aquitaine :

[Note d'information Flavescence dorée 2024 sur les traitements obligatoires contre la Flavescence dorée sur le secteur de la Corrèze \(dates, nombre de traitements et communes\).](#)

Avant toute intervention, pensez à soigner les épamprages et à arracher vos rejets de porte-greffe sans oublier aux bords des parcelles, pour éviter de créer des zones de refuges aux insectes lors des traitements.



Adulte de *Scaphoideus titanus* -Crédit photo [www1.pms-lj.si](http://www1.pms-lj.si) - Database of Invertebrate Pictures



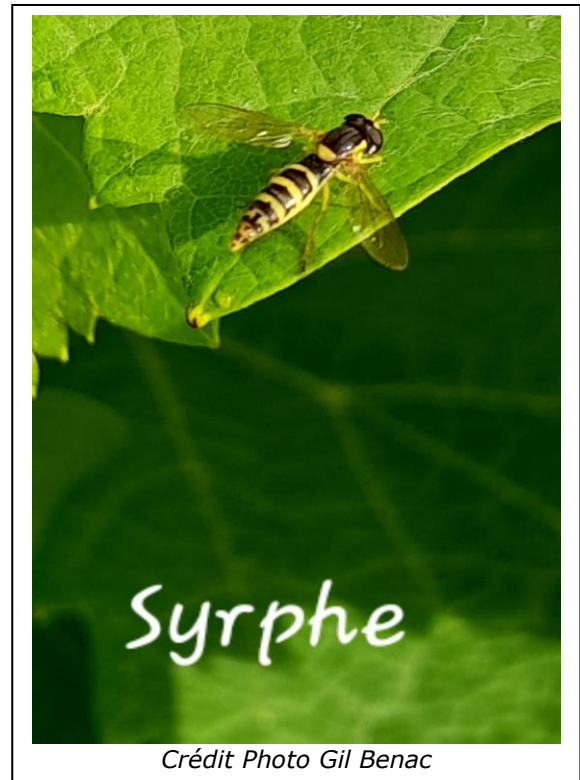
*\*Des résistances aux produits phytosanitaires existent. Une note nationale décrit l'état des lieux et les recommandations à respecter en la matière.*

*De manière générale, la prévention et la gestion des résistances reposent sur la diversification de l'usage des modes d'action, qui s'appuie sur différentes stratégies : limitation des traitements, association de modes d'action différents, alternance des modes d'action au sein d'un programme et/ou au fil des saisons, mosaïque spatiale.*

*Retrouvez [ici](#) la note technique 2024 sur les résistances aux maladies en vigne.*



- Faune auxiliaire



## Note nationale Biodiversité – Flore des bords de champ

Consultez cette note en cliquant sur l'image ci-dessous :



**Prochain BSV, le 30 juillet 2024**

**Les structures et collectifs partenaires dans la réalisation des observations nécessaires à l'élaboration du Bulletin de santé du végétal Nouvelle-Aquitaine - Vigne / Edition Limousin sont les suivantes :**

Chambre Régionale d'Agriculture Nouvelle Aquitaine, la Chambre Départementale d'Agriculture de Corrèze, la Fédération des Vins de la Corrèze. le Syndicat Viticole du Vin Paillé de la Corrèze et les producteurs du groupe 30000 VITI CORREZE.

*Ce bulletin est produit à partir d'observations ponctuelles réalisées sur un réseau de parcelles. S'il donne une tendance de la situation sanitaire régionale, celle-ci ne peut pas être transposée telle quelle à chacune des parcelles. La Chambre Régionale d'Agriculture Nouvelle-Aquitaine dégage donc toute responsabilité quant aux décisions prises par les agriculteurs pour la protection de leurs cultures. Celle-ci se décide sur la base des observations que chacun réalise sur ses parcelles et s'appuie le cas échéant sur les préconisations issues de bulletins techniques (la traçabilité des observations est nécessaire).*

*« Action du plan Ecophyto piloté par les ministères en charge de l'agriculture, de l'écologie, de la santé et de la recherche, avec l'appui technique et financier de l'Office français de la Biodiversité »*