



Vigne

N°17
30/07/2024



Animatrice filière

Marion POMPIER
Chambre d'agriculture
de la Corrèze
marion.pompier@correze.chambagri.fr

Suppléance :
Karine BARRIERE

Chambre d'agriculture
de la Corrèze
k.barriere@correze.chambagri.fr

Rédactrice(s) :
Marion POMPIER ou
Karine BARRIERE

Chambre d'agriculture
de Nouvelle-Aquitaine,
avec l'appui de Stéphane LUCAS
Syndicat du Chasselas de
MOISSAC

Directeur de publication

Luc SERVANT
Président de la Chambre
Régionale Nouvelle-Aquitaine
Boulevard des Arcades
87060 LIMOGES Cedex 2
accueil@na.chambagri.fr

Supervision

DRAAF
Service Régional
de l'Alimentation
Nouvelle-Aquitaine
22 Rue des Pénitents Blancs
87000 LIMOGES

Supervision site de Bordeaux

*Reproduction intégrale
de ce bulletin autorisée.
Reproduction partielle
autorisée avec la mention
« extrait du bulletin de santé
du végétal Nouvelle-Aquitaine
Vigne /
Edition Limousin N°17
du 30/07/2024 »*



Edition **Limousin**

Bulletin disponible sur bsv.na.chambagri.fr et sur le site de la DRAAF draaf.nouvelle-aquitaine.agriculture.gouv.fr/Bulletin-de-sante-du-vegetal

Recevez le Bulletin de votre choix **GRATUITEMENT**
en cliquant sur [Formulaire d'abonnement au BSV](#)

Ce qu'il faut retenir

Phénologie

- L'ensemble des cépages se situent au stade « fermeture de la grappe ».

Mildiou

- Peu d'évolution cette semaine. Le risque reste fort.

Oïdium

- Peu de nouveaux symptômes. Les conditions climatiques sont encore favorables. Selon le contexte, restez vigilants.

Black rot

- Pas de nouveaux symptômes visibles. La météo de cette semaine devrait être défavorable au black rot.

Flavescence dorée











- Troisième traitement (T3) terminé pour l'AB. Pour le conventionnel, à effectuer entre le 29 juillet et le 31 Août.

Météo

• Pour la période écoulée

La météo s'est stabilisée enfin cette semaine. Le temps sec et les températures assez chaudes nous installent dans des conditions conformes aux normales de saison. A noter, des rosées matinales assez marquées.

Prévisions du 31 juillet au 4 août 2024 (Source Météo France)

	Date	Mer 31	Jeu 1	Ven 2	Sam 3	Dim 4
19	Température	24-40	21-33	18-31	16-31	16-32
	Pluie	0-0	0-0	0-1	0-1	0-0
						
87	Température	22-36	19-31	16-27	15-26	14-26
	Pluie	0-0	0-0	0-1	0-1	0-0
						

Après les fortes chaleurs de ce début de semaine, le temps restera clément. Les températures devraient redescendre à partir de vendredi, accompagnées de faible précipitations.

Stades phénologiques



		
Stades BBCH	75	77
Descriptif des stades	Grains de pois	Fermeture de la grappe

Tableau des stades phénologiques

Cépages	Grains de pois	Fermeture de la grappe
Chardonnay		
Chenin		
Sauv. blanc		
Merlot		
Cabernet franc		
Cabernet sauv.		
Gamay (haute Vienne)		
Pinot Noir (Haute Vienne)		

Code couleur		Stade majoritaire
		Stade minoritaire

Nous avons atteint le stade « Fermeture de la grappe » sur l'ensemble des cépages. La véraison est imminente.

Mildiou (*Plasmopara viticola*)

• Modélisation (Potentiel Système IFV)

Le risque est fort à ce jour, de nouvelles sorties sont modélisées visibles depuis le milieu de semaine dernière. Aucune nouvelle contamination épidémique n'a été modélisée. La pression reste importante pour la semaine à venir. 3 à 5mm seront nécessaires pour entraîner des contaminations épidémiques. Le temps d'incubation modélisé est toujours de 5 jours.

• Situation au vignoble

Le mildiou a peu évolué cette semaine. Seulement quelques nouvelles taches liées à des temps d'incubations plus long.

Sur grappe, aucune évolution visible.



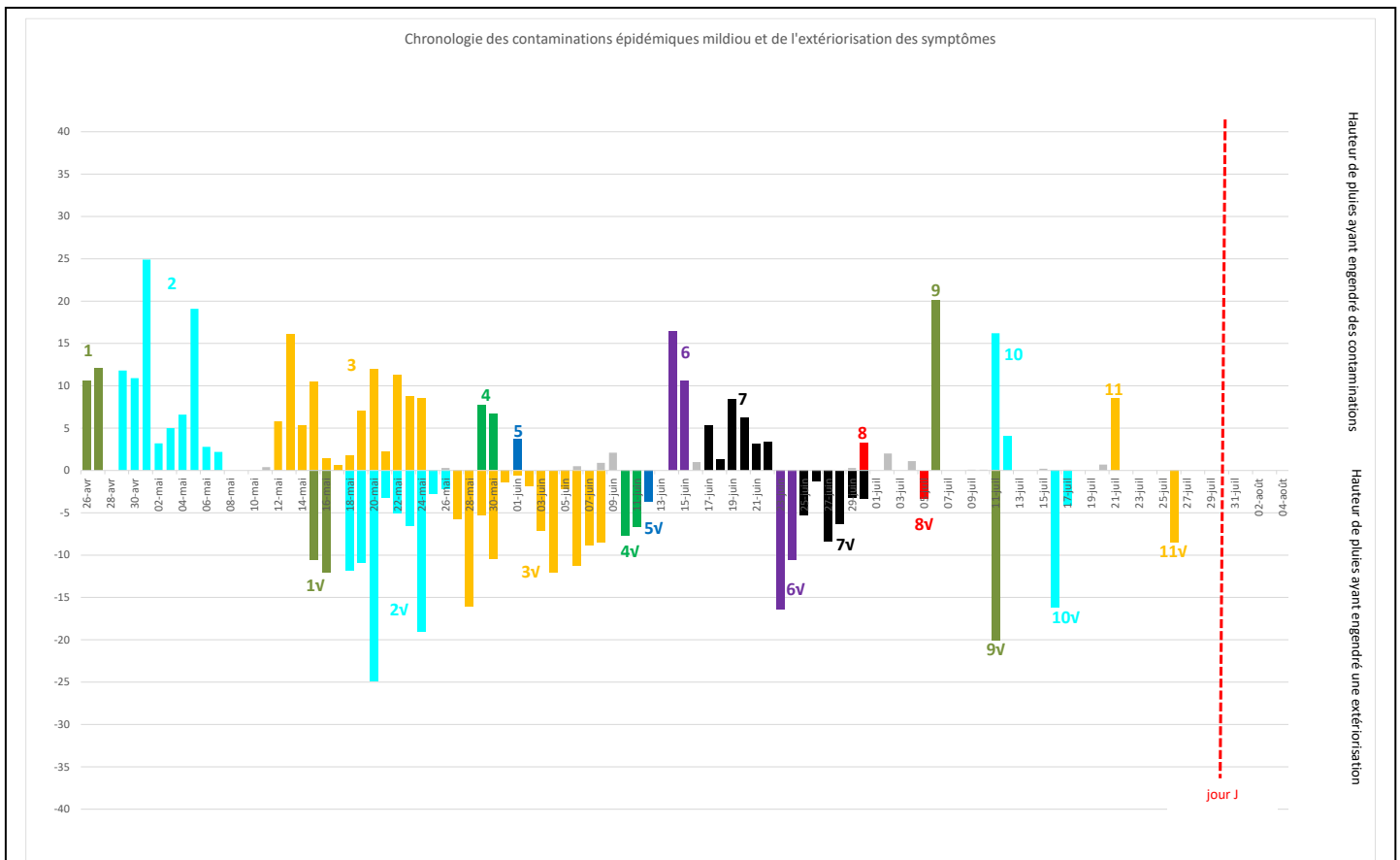
Mildiou sur feuille – Crédit Photo Syndicat du Chasselas de Moissac

Évaluation du risque : La météo des jours à venir ne sera pas favorable au développement du mildiou. Les faibles précipitations annoncées sont susceptibles de provoquer des repiquages, voire même de nouvelles contaminations. La présence d'eau libre (rosées persistantes), présente également un risque.



Méthodes alternatives : l'utilisation de moyens de bio-contrôle est possible et peut aider dans la gestion du mildiou. Consultez la liste des produits de bio-contrôle en [cliquant ici](#).

 Consultez la fiche « [mildiou](#) » du Guide de l'Observateur



Les histogrammes positifs indiquent la pluviométrie moyenne enregistrée sur le secteur et son impact en termes de contaminations Mildiou.
 Les histogrammes négatifs rappellent la hauteur de la pluie et la date correspond à la sortie des symptômes liée à cette pluie (date théorique à droite du trait rouge ou réelle à gauche de ce trait). Une croix sur ces sorties indique que la sortie théorique n'a pas été observée au vignoble, le signe √ indique une observation de ces symptômes.

Oïdium (*Erysiphe necator*)

Situation au vignoble

Peu d'évolution sur les parcelles présentant des symptômes. Le reste du vignoble n'est pas impacté par l'oïdium.

Évaluation du risque : Les conditions climatiques sont toujours favorables à l'oïdium, mais le stade fermeture de la grappe est atteint. Le risque doit donc être envisagé selon les deux options suivantes :

1-Sur parcelle saine et les cépages peu sensibles, la protection peut être stoppée.

2-Sur parcelle présentant des symptômes ou un historique oïdium important, il faut rester vigilant jusqu'à la véraison afin de limiter la propagation du champignon.



Méthodes alternatives : l'utilisation de moyens de bio-contrôle est possible et efficace. Consultez la liste des produits de bio-contrôle en [clicquant ici](#).

 Consultez la fiche « [oïdium](#) » du Guide de l'Observateur



Oïdium sur baies – Crédit Syndicat du Chasselas

Black-rot (*Guignardia bidwellii*)

• Situation au vignoble

Pas d'évolution.

Évaluation du risque : Le contexte climatique sera peu favorable au black rot cette semaine. Le stade de sensibilité maximale s'étend de la nouaison à la fin de la fermeture de la grappe. Nous serons bientôt moins soumis à la menace du black rot.

Méthodes alternatives : Elles servent à diminuer les sources d'inoculum primaire.

- Réduire l'humidité des parcelles (enherbement maîtrisé, drainage, combler les mouillères...).



Symptôme de Black Rot sur baies à différents stades d'évolution. Crédit Syndicat du Chasselas Moissac

Vers de la grappe (*Lobesia botrana*)

- **Modélisation**

Selon le modèle, les stades sont hétérogènes. Dans le Lot, le stade se situe au niveau de la L5/Nymphose.

Situation au vignoble

Pas d'observations cette semaine.

Évaluation du risque : En l'absence de papillon dans les pièges, et de glomérules sur les parcelles en 1ère génération, la lutte contre la 2ème génération des vers de grappe est inutile. Il faudra maintenant rester attentif à la présence d'œufs et de perforation des baies par une éventuelle 2ème génération.

Seuil indicatif de risque :

* 10 perforations pour 100 grappes en fin de G2

* 5 perforations pour 100 grappes en fin de G2 (parcelle en confusion)



Méthodes alternatives : La confusion sexuelle présente un bon niveau d'efficacité. C'est une alternative intéressante pour la gestion de ce ravageur.



Perforations d'Eudémis – Crédit Euphytia INRA



Larve d'Eudemis – Crédit Bolineaagroscience.com

📖 Consultez la fiche « [tordeuses](#) » du Guide de l'Observateur

Flavescence Dorée (*Scaphoideus titanus*)

• Éléments de biologie

Après un stade de diapause hivernal de 6 à 8 mois, les œufs éclosent. La durée de la période d'éclosion varie en fonction des températures. Après l'éclosion, 5 stades larvaires se succèdent avant l'apparition des adultes. Les larves restent habituellement sur la plante où elles éclosent ; elles sont peu mobiles. Les adultes apparaissent à partir de mi-juillet. A l'inverse des larves, elles sont très mobiles et volent de vigne à vigne.

• Biologie du phytoplasme

Lorsqu'elle pique la feuille d'une vigne infectée, la cicadelle fait l'acquisition du phytoplasme. Le phytoplasme colonise l'intestin de son hôte où il se développe jusque dans les glandes salivaires. La cicadelle ne deviendra vectrice du phytoplasme qu'un mois après l'ingestion. A la suite de cette période de latence, la cicadelle contaminera chaque vigne qu'elle piquera pour s'alimenter.

Il n'y a pas de transmission intergénérationnelle ; en début de cycle, tous les œufs sont sains.

• Situation au vignoble

Les dates sont fixées par la DRAAF.



Adulte de *Scaphoideus titanus* -Crédit photo
www1.pms-lj.si - Database of Invertebrate
Pictures

T1	du 20 juin au 27 juin	Terminé
T2	en conventionnel : 15 jours après le T1 en AB : 10 jours après le T1	Terminé
T3	en conventionnel : Entre le 29 juillet et le 31 août. en AB : 10 jours après le T2	En cours Terminé pour l'AB

Communication de la DRAAF Aquitaine :

[Note d'information Flavescence dorée 2024 sur les traitements obligatoires contre la Flavescence dorée sur le secteur de la Corrèze \(dates, nombre de traitements et communes\).](#)

Avant toute intervention, pensez à soigner les épamprages et à arracher vos rejets de porte-greffe sans oublier aux bords des parcelles, pour éviter de créer des zones de refuges aux insectes lors des traitements.

• Le diagnostic de la flavescence dorée

Quatre symptômes doivent vous alerter :

- La décoloration des feuilles : en jaune pour les cépages blancs et en rouge pour les cépages noirs.
- L'aoûtèment partiel ou imparfait des bois provoquant un port retombant des rameaux.
- L'enroulement des feuilles
- Lorsqu'elles sont présentes, les grappes peuvent être flétries.



Symptômes de Flavescence – Crédit photo M. Baudouin



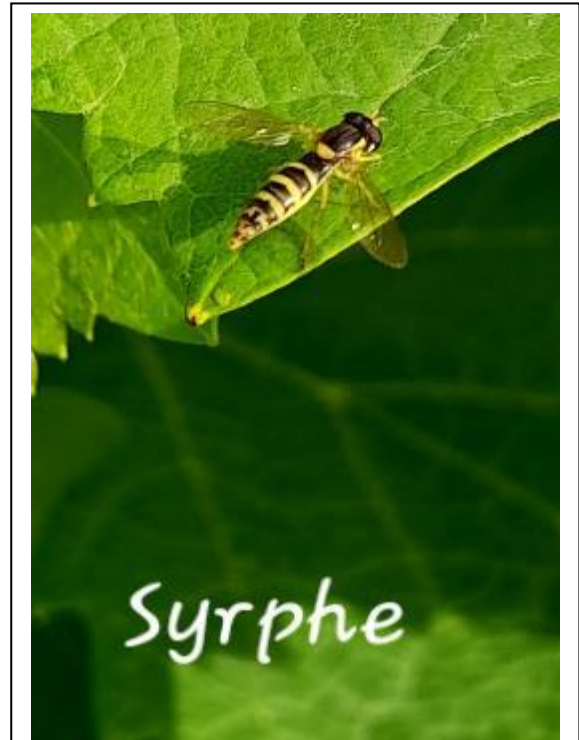
Symptômes de Flavescence – Crédit phot FREDON BFC

Divers

- Faune auxiliaire



Chrysope – Crédit Photo : Sébastien BALLION (CEFEL)



Crédit Photo Gil Benac

Note nationale Biodiversité – Flore des bords de champ

Consultez cette note en cliquant sur l'image ci-dessous :



Prochain BSV, le 6 août 2024

Les structures et collectifs partenaires dans la réalisation des observations nécessaires à l'élaboration du Bulletin de santé du végétal Nouvelle-Aquitaine - Vigne / Edition Limousin sont les suivantes :

Chambre Régionale d'Agriculture Nouvelle Aquitaine, la Chambre Départementale d'Agriculture de Corrèze, la Fédération des Vins de la Corrèze, le Syndicat Viticole du Vin Paillé de la Corrèze et les producteurs du groupe 30000 VITI CORREZE.

Ce bulletin est produit à partir d'observations ponctuelles réalisées sur un réseau de parcelles. S'il donne une tendance de la situation sanitaire régionale, celle-ci ne peut pas être transposée telle quelle à chacune des parcelles. La Chambre Régionale d'Agriculture Nouvelle-Aquitaine dégage donc toute responsabilité quant aux décisions prises par les agriculteurs pour la protection de leurs cultures. Celle-ci se décide sur la base des observations que chacun réalise sur ses parcelles et s'appuie le cas échéant sur les préconisations issues de bulletins techniques (la traçabilité des observations est nécessaire).

« Action du plan Ecophyto piloté par les ministères en charge de l'agriculture, de l'écologie, de la santé et de la recherche, avec l'appui technique et financier de l'Office français de la Biodiversité »