



Vigne

N°10
06/06/2023



Animateur filière

Marie-Hélène MARTIGNE
Chambre d'agriculture
de Gironde
mh.martigne@gironde.chambagri.fr

Suppléance :

François BALLOUHEY
Chambre d'agriculture
de Dordogne
Francois.ballouhey@dordogne.chambagri.fr

Directeur de publication

Luc SERVANT
Président de la Chambre
Régionale Nouvelle-Aquitaine
Boulevard des Arcades
87060 LIMOGES Cedex 2
accueil@na.chambagri.fr

Supervision

DRAAF
Service Régional
de l'Alimentation
Nouvelle-Aquitaine
22 Rue des Pénitents Blancs
87000 LIMOGES

Supervision site de Bordeaux

Reproduction intégrale
de ce bulletin autorisée.

Reproduction partielle autorisée
avec la mention « extrait du
bulletin de santé du végétal
Nouvelle-Aquitaine Vigne /
Edition Nord Aquitaine
N°10 du 06/06/23 »



Edition **Nord Aquitaine**
(Départements 24/33/47)

Bulletin disponible sur bsv.na.chambagri.fr et sur le site de la DRAAF draaf.nouvelle-aquitaine.agriculture.gouv.fr/Bulletin-de-sante-du-vegetal

Recevez le Bulletin de votre choix **GRATUITEMENT**
en cliquant sur [Formulaire d'abonnement au BSV](#)

Consultez les **événements agro-écologiques** près de chez vous !

Ce qu'il faut retenir

Phénologie

- **Stade moyen** : « I26- >80% de la Floraison » - BBCH 69.

Données climatiques

- **Temps lourd et orageux.**

Mildiou

- **Risque en hausse. Surveillez les orages.**

Black rot

- **Risque toujours fort à très fort en cas de pluie.**

Oïdium

- **Risque très favorable – stades des grappes sensibles.**

Vers de la grappe

- **En attente du 2^e vol. Mise en place des pièges d'ici cette fin de semaine.**

Flavescence dorée

- [Consultez l'arrêté.](#)

Le bulletin de cette semaine est réalisé à partir des premières données d'observations du réseau de parcelles, complétées par des données « tour de plaine ».

La qualité des données du BSV dépend, en grande partie, de la qualité et de la taille du réseau d'observations du vignoble Aquitain. Participez, vous aussi, tout au long de la saison à l'amélioration du réseau d'observations du BSV en multipliant vos signalements (maladies, ravageurs, événements climatiques...) sur le site [Web Alerte Vigne](#) ou sur smartphone, application gratuite "INRAE Vigne" : Di@gnoPlant vigne

Données météorologiques de la semaine passée

• Températures

Le temps estival s'est poursuivi cette semaine. En effet, la température moyenne a, de nouveau, gagné 1°C par rapport à la semaine précédente. Au final, la température moyenne observée en Nord Aquitaine est de 20,8°C (entre 19,9°C à Monbazillac (24) et 21,7°C à Lustrac (33)). Les températures moyennes minimales les plus basses ont été enregistrées à Ste Livrade (47), 13,4°C (14,3°C en moyenne sur le Nord Aquitaine), et les températures moyennes maximales les plus élevées ont été enregistrées à Montagne (33), 28,8°C (28°C en moyenne sur le Nord Aquitaine).

• Pluviométries

Sur notre réseau de station (données Weather measure), la pluviométrie moyenne enregistrée, au cours de la semaine passée, est de 21 mm. Les quantités de pluie continuent d'être aléatoires au vignoble et au sein d'un même secteur car ce sont toujours des pluies orageuses. Sur notre réseau, le maximum relevé sur nos stations est de 71 mm à Ste Livrade (47). Localement, des cumuls plus importants peuvent être enregistrés.

Au cours de la semaine dernière, la moyenne hebdomadaire des précipitations sur l'ensemble du vignoble est de 19 mm (données MétéoFrance - Source IFV). Le zonage montre les résultats suivants avec Bourgeais-Blayais : 19 mm ; Graves-Sauternais : 13 mm ; Lot-et-Garonne : 18 mm ; Ouest Entre-deux-Mers : 19 mm ; Sud-Médoc : 9 mm ; Est Entre-deux-Mers : 18 mm ; Libournais : 20 mm ; Bergeracois : 27 mm et Nord-Médoc : 5 mm (Source IFV).

Etat général du vignoble

• Stades phénologiques

Avec les températures estivales, la pousse de la vigne a continué à être très active cette semaine : de 12 à 30 cm et de 2 à 5 feuilles gagnées. Le stade moyen en Nord Aquitain se situe au stade « I26 - > 80% de la Floraison ».

Nous observons toujours, sur secteurs plus précoces, un stade plus avancé soit « J27 - Nouaison » voire localement « J29 - Grain de plomb ».



I19-1^{ères} Fleurs
BBCH60



I23-50 % Floraison
BBCH65



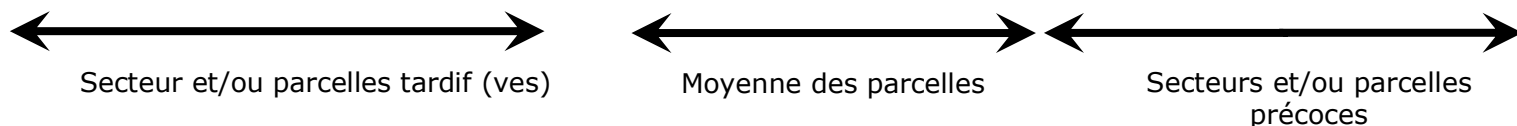
I25-80% Floraison
BBCH68



J27-Nouaison
BBCH71



J29-Grain de Plomb
BBCH73



• Grêle

Un orage de grêle a été signalé le 2/06 dans l'Entre-deux-mers sur les communes de Grézillac, Guillac et Moulon.

Un autre orage de grêle a été relevé le 4/06 sur les communes de Gironde : Les Lèves, Caplong, St Quentin de Caplong, St Avit St Nazaire et sur les commune de Dordogne : Mescoules, Singleyrac.

Les estimations de dégâts sont en cours.

Maladies fongiques

Modélisation (source IFV)

Les simulations sont établies à partir de 3 hypothèses météorologiques dont les hauteurs moyennes de pluie (en mm) journalières sont réparties de la façon suivante :

Hypothèse météorologique	06/06	07/06	08/06	09/06	Cumul de pluie (en mm)
H1	2.3	0	0.2	1.6	4.2
H2	9.5	0.1	2.5	4.5	16.5
H3	14.2	1.4	6.1	14.1	35.8

Du 06/06 au 09/06, des pluies orageuses sont annoncées dans le vignoble avec un cumul de 16,5 mm pour l'hypothèse la plus probable et 35,8 mm pour l'hypothèse la plus pessimiste. Les températures seront de 16°C pour les minimales et de 29°C pour les maximales.

Les deux hypothèses météorologiques H1 et H3 n'ont que 10 % de chance d'être dépassées et constituent une limite à la zone d'incertitude due à la prévision météorologique.

Situation de J-7 à J	Simulation de J à J+3
<p>Au cours de la semaine dernière, le niveau de risque potentiel s'est partagé entre un niveau faible et un niveau fort à très fort. En effet, des zones avec un niveau fort à très fort sont toujours observées sur les secteurs ayant enregistrées de forts cumuls de pluie, depuis le début de la campagne, à l'est d'un axe Bordeaux - St André de Cubzac.</p> <p>Des contaminations épidémiques ont été signalées par le modèle d'une manière régulière dans le vignoble. Elles sont rares dans le Médoc, compte-tenu des plus faibles pluies.</p> <p>L'augmentation du nombre d'organes contaminés est très hétérogène dans le vignoble, elle est en moyenne de 4%.</p>	<p>Dans le cas de l'hypothèse la plus probable (H2), le risque potentiel va augmenter et les zones concernées par un niveau très fort vont s'étendre légèrement dans le vignoble. Dans le cas de l'hypothèse H3, le risque potentiel devrait devenir majoritairement très fort.</p> <p>Des contaminations épidémiques sont calculées sur les secteurs avec un risque potentiel fort à très fort à partir d'un épisode pluvieux de 2 mm.</p> <p>Dans les trois jours à venir, des contaminations épidémiques sont calculées d'une manière régulière pour l'hypothèse la plus probable (H2 = 16 mm) et généralisée pour l'hypothèse la plus pessimiste (H3 = 36 mm). La FTA va augmenter de 5% en H2 et 7% en H3.</p>

FTA : Fréquence Théorique d'Attaque

Observation :

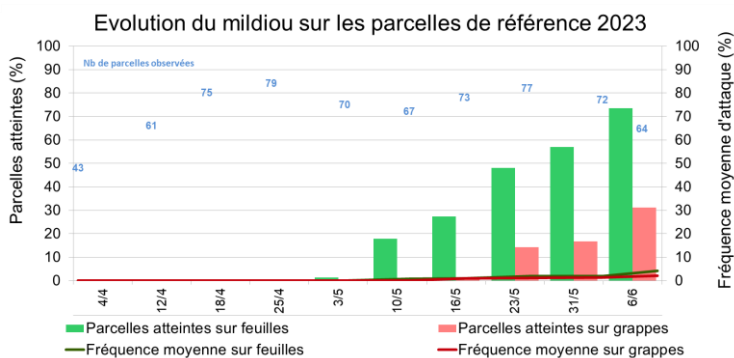
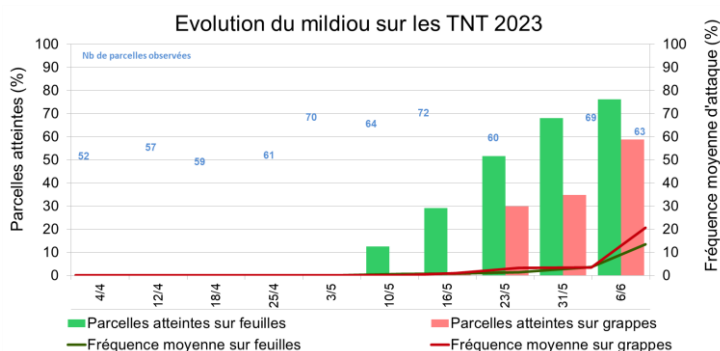
Depuis la semaine dernière et ce début de semaine, de nouvelles taches sont signalées au vignoble. De plus, de nouveaux symptômes sur grappe, sous forme rot gris, sont également observés depuis lundi.

✓ Sur notre réseau, 76% des Témoins non traités (48 sur 63 observés à ce jour) et 73% des parcelles de référence (47 sur 64 observées) présentent des symptômes **sur feuilles**. Leur expression reste toujours limitée en intensité d'attaque sur feuille dans l'ensemble.

- Sur TNT : 60% des ceps sont touchés en moyenne (+27% en une semaine), et 13% de feuilles (+10%) atteintes avec au-moins une tache.

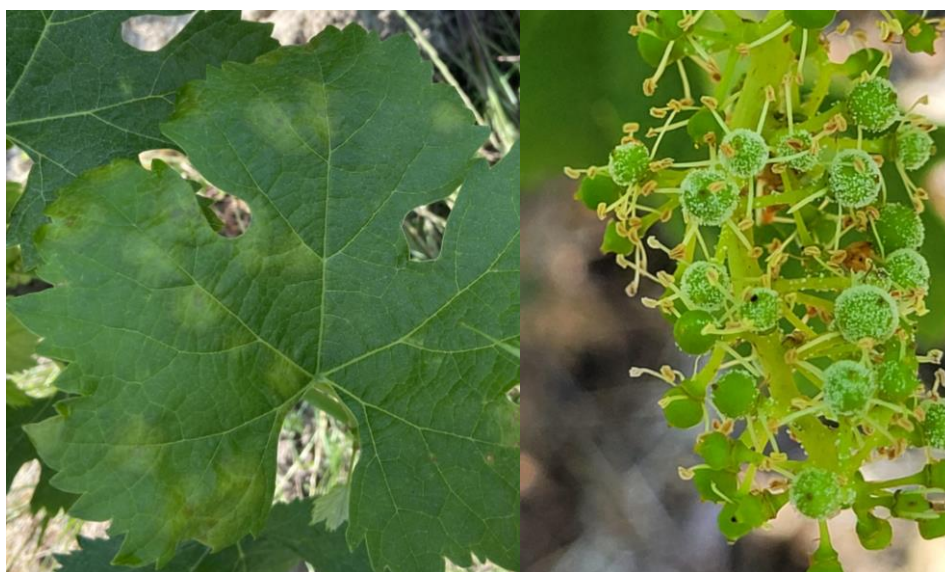
- Sur parcelle de référence : il y a une légère augmentation du nombre de parcelles concernées par des taches. Les fréquences d'attaque moyennes, sur ces parcelles, ont également progressé : 15% des ceps touchés (+10% en 1 semaine) et 4% de feuilles (+2%) atteintes avec une tache.

✓ Depuis ce début de semaine, une plus forte expression est observée **sur grappe**. En effet, 59% des TNT (+25% en 1 semaine) et 31% des parcelles de référence (+15%) présentent du rot gris sur grappe. Leur fréquence de grappes touchées est : 20% avec une intensité d'attaque de 5% (TNT) et 2% avec moins de 1% d'intensité en moyenne (Parcelle de référence).



NB : les Fréquences d'Attaque Moyennes sur feuilles ou sur grappes sont calculées sur les parcelles atteintes.

✓ Hors réseau, on constate une sortie de tache récente depuis milieu de semaine dernière et ce début de semaine ainsi que du rot gris sur grappe ce début de semaine où la fréquence reste faible pour le moment. (source Phloème, CA33 et CA24)



Nouvelles taches d'huile et rot gris sur grappe © M. LAURENT- VITIVSITA et N. POPPE – PHLOEME

Méthodes alternatives :

Les premières taches sont dues à un effet « splashing » de la pluie sur le sol vers la végétation.

Limiter les mouillères car cela augmente le risque de contaminations.

L'épamprage permet d'éliminer la végétation basse, premiers relais des contaminations primaires.

Evaluation du risque 2023 :

Au vignoble, de nouvelles sorties de symptômes sont signalées à la fois sur feuilles et sur grappes.

Sur la semaine passée, le modèle a, à nouveau, enregistré des contaminations épidémiques* qui pourraient s'exprimer au cours de cette semaine compte-tenu des températures. **Surveillez leurs sorties sur feuilles ainsi que sur grappes pour les contaminations de la semaine précédente.**

A ce jour, le **risque d'orage est omniprésent** tous les jours. **Restez vigilants.**

Le constat est toujours le même sur les secteurs où le risque potentiel est fort à très fort. Une pluie de 2 mm annoncée serait toujours suffisante pour engendrer des contaminations épidémiques. Pour les autres secteurs, coté façade atlantique, le risque d'orage quotidien augmente les chances de générer ce type de contaminations.

☛ **Les grappes atteignent un stade très sensible au Mildiou.**

Secteur où le risque potentiel est fort à très fort et/ou Parcelles présentant des symptômes réguliers :



Secteur où le risque potentiel est plus faible :



*Cf. Modélisation, BSV Hors-série du 28.03.23

Consultez la fiche « [mildiou](#) » du Guide de l'Observateur

• Black rot

Rappel des éléments de biologie

Contamination primaire : les ascospores ont une capacité de germination différente en fonction de l'humidité relative et de la température :

- 10°C : 24 h d'humectation nécessaires
- 13°C – 24°C : 7 – 12 h d'humectation
- 27°C : 6 h d'humectation
- 32°C et plus : pas de contamination

Le feuillage de la vigne est réceptif de la sortie des premières feuilles à quelques jours après la floraison. Et les grappes sont sensibles à début nouaison jusqu'à véraison.

Modélisation (source IFV)

Situation de J-7 à J	Simulation de J à J+3
Au cours de la semaine dernière, le risque potentiel a augmenté pour devenir majoritairement très fort dans le Médoc et le Lot-et-Garonne. Le risque potentiel est resté fort sur le reste du vignoble. Des contaminations épidémiques ont été calculées sur les secteurs arrosés la semaine dernière. L'augmentation du nombre d'organes contaminés est en moyenne de 2%.	Le risque potentiel va rester fort à très fort. Dans les trois jours à venir, des contaminations épidémiques sont calculées d'une manière généralisée avec une augmentation forte de la fréquence d'organes touchés.

FTA : Fréquence Théorique d'Attaque

Observation :

De nouvelles taches naissantes sont en cours de sortie et sont principalement observées sur certains témoins non traités, pour le moment. Elles restent limitées en termes d'expression.

Dans l'ensemble, les symptômes ont peu évolué en 1 semaine. Au final, sur notre réseau, 94% des Témoins non traités et 70% de parcelles de référence présentent des taches.

- sur TNT : 57% de ceps touchés et 8% de feuille avec majoritairement une seule tache.

- sur parcelle de référence : 20% de ceps et 4% de de feuilles avec une tache.

Sur raffle, il n'y a pas eu d'évolution.

Hors réseau, quelques taches naissantes sont également signalées sur certaines parcelles traitées (source CA33).

Nouvelles taches naissantes de Black rot sur TNT
© M-H MARTIGNE –CA33



Méthodes alternatives :

- **Éliminez les baies momifiées servant d'inoculum (grappillons non récoltés, restés accrochés au palissage) lors de la taille ou du pliage**
- Réduire l'humidité des parcelles (enherbement maîtrisé, drainage, combler les mouillères...).

[Fiche pratique en ligne : INRA](#)

Evaluation du risque 2023 :

De nouvelles taches naissantes sont en cours de sortie essentiellement sur Témoins non traités, pour le moment. **Surveillez votre vignoble.**

Selon le modèle, de nouvelles contaminations épidémiques ont été enregistrées au cours de la semaine passée. Elles pourraient être à nouveau générer sur toutes pluies à venir et/ou une humectation longue sur les parcelles présentant des taches.

A ce stade, les grappes entrent dans une période de forte sensibilité au Black rot.

Situation globale :



Risque fort de contaminations sous toutes pluies à venir et/ou une humectation prolongée du feuillage.

 **Consultez la fiche « [black rot](#) » du Guide de l'Observateur**

• **Oïdium**

Ce champignon ne nécessite pas d'eau liquide pour germer et se développer, cependant il requiert une hygrométrie élevée et une faible luminosité. Les pluies fines sont favorables à l'oïdium tandis que les pluies fortes le lessivent.

Les spores germent en conditions naturelles à des températures comprises entre 4°C et 35-40°C, avec un optimum de l'ordre de 25 à 30°C avec une humidité relative comprise entre 40 % et 100 %.

Facteurs favorisants :

- Vigne vigoureuse, entassement de végétation et forte épaisseur de rognage

[Fiche pratique en ligne : INRA](#)

Modélisation (source IFV)

Situation de J-7 à J	Simulation de J à J+3
Au cours de la semaine dernière, le risque potentiel est resté globalement fort dans le vignoble. Des contaminations épidémiques sont calculées d'une manière très régulière dans le vignoble. Le nombre d'organes contaminés est élevé avec une hausse moyenne de la FTA de 5% dans le vignoble.	Selon l'hypothèse la plus probable, le risque potentiel restera inchangé par rapport à la situation actuelle : il restera majoritairement fort. Des nouvelles contaminations épidémiques sont possibles dès les prochaines pluies annoncées. Le nombre d'organes contaminés devrait être faible quelle que soit l'hypothèse météorologique retenue.

FTA : Fréquence Théorique d'Attaque

Observation :

Sur 7 de nos témoins non traités présentant quelques taches, situés dans le Libournais, le Médoc, l'Entre-deux-mers et en Dordogne, il n'y a pas ou peu d'évolution sur feuilles, soit en moyenne 4% des ceps avec une tache. De premiers symptômes sur grappe sont observés sur un TNT situé dans le Libournais : 3% de grappes avec quelques baies touchées.

Hors réseau BSV, quelques taches continuent à nous être signalées sur parcelles historiques (source CA33 et Phloème).

Evaluation du risque 2023 :

Quelques taches sont toujours observées sur témoins non traités et sur parcelles historiques. Les tous premiers symptômes sur grappes sont constatés ce début de semaine.

La vigne se trouve toujours dans la période de forte sensibilité au niveau des grappes. Les conditions climatiques actuelles et à venir (couvert, lourd, forte hygrométrie, et surtout pluies orageuses) sont très favorables au développement du champignon.

Situation globale :



Risque de contaminations très

favorable



Méthodes alternatives. Des produits de biocontrôle existent : Les produits de biocontrôle sont listés dans la dernière note de l'IFV consultable en cliquant sur ce lien : [liste des produits de biocontrôle](#)

Ravageurs

• Cicadelles vertes

Des larves continuent à être signalées mais leur nombre reste faible pour le moment. En moyenne, sur notre réseau, il est comptabilisé 10 larves pour 100 feuilles.

Attention, à ne pas confondre avec une larve de cicadelle italienne que nous observons aussi au vignoble.

Larve de Cicadelle italienne © M. LAURENT- VITIVSITA



• Cicadelles de la Flavescence dorée

Éléments de biologie (Cf. BSV du 16/05/23)



Larve de cicadelle de la Flavescence dorée
(*Scaphoideus titanus*)



Larve de cicadelle verte
(*Empoasca vitis*)

© E. LAVEAU – CA33

Observations

Des larves continuent à être observées au vignoble. Elles sont toujours de faibles fréquences de manière générale.

Rappel : Traitements obligatoires

Avant toute intervention, pensez à soigner les épamprages et à arracher vos rejets de porte-greffe sans oublier aux bords des parcelles.

Rapprochez-vous de votre GDON. De plus, vous retrouverez la date des traitements et les communes concernées sur le site de la DRAFF : <https://draaf.nouvelle-aquitaine.agriculture.gouv.fr/1-flavescence-doree-communes-et-dates-des-traitements-insecticides-obligatoires-a2746.html>

• Vers de la grappe

Les réseaux de piégeage sexuel sont mis en place sur le Nord Aquitaine. Les relevés de pièges permettent de suivre la dynamique du vol des tordeuses. Ceci nous indiquera les périodes pour aller réaliser les observations sur le terrain (pontes, dégâts) qui permettront d'estimer le niveau pression de ce ravageur.

Vous pouvez consulter la [Fiche technique Vers de la grappe](#).

 **Consultez la fiche « tordeuses » du Guide de l'Observateur**

Suivi des vols :

- **Eudémis** : quelques rares captures continuent à être observées dans le Lot-et-Garonne mais également dans l'Entre-deux-mers et en Dordogne.

- **Cochylis** : sur notre réseau, quelques rares captures continuent à être relevées dans l'Entre-deux-mers.

 **Pensez à changer vos capsules d'ici la fin de cette semaine et à mettre en place vos pièges (sexuel et alimentaire), si pas déjà fait.**

Observation :

La présence de glomérules commence à être moins visible cette semaine compte-tenu de l'avancée rapide de la floraison. Leur nombre reste variable, mais faible dans l'ensemble. Des dépassements de seuil ont été observés principalement sur secteurs et parcelles sensibles.

Rappel des seuils indicatifs de risque qui peuvent être utilisés sur des comptages de glomérules en 1^{ère} génération :

- **Entre 0 et 5 glomérules pour 100 inflorescences : pas d'intervention insecticide en deuxième génération,**

- **Plus de 5 glomérules pour 100 inflorescences : intervention en deuxième génération à étudier en tenant compte d'autres paramètres comme l'historique de la parcelle, la présence d'une lutte par confusion sexuelle sur la parcelle, la pression vers de grappe sur le secteur, les conditions climatiques lors du 2^{ème} vol...**



[Eudémis : Fiche pratique en ligne INRA](#)



Glomérule



[Cochylis : Fiche pratique en ligne INRA](#)



© C. Delacroix-DA conseil et E. LAVEAU-CA33

Méthodes alternatives :

Les mises en place des diffuseurs de phéromones utilisés pour la confusion sexuelle doivent être effectuées avant le démarrage du 1^{er} vol.

Note nationale Biodiversité – Abeilles sauvages

Consultez cette note en cliquant sur l'image ci-dessous :



Prochain bulletin : le mardi 13 juin

Les structures partenaires dans la réalisation des observations nécessaires à l'élaboration du Bulletin de santé du végétal Nouvelle-Aquitaine - Vigne / Edition Nord Aquitaine sont les suivantes : Adar de Castillon et de Ste Foy, Adar de Coutras, Adar des 2 Rives, Adar Haute Gironde, Adar de Langon, Adar du Médoc, Agridor, Agrobio Périgord, Antenne Saint Emilion, Cave Sauveterre-Blasimon-Espiet, Cave de Buzet, Cave Louis Vallon, Cave du Marmandais, Cave de Monbazillac, Cave des Vignerons de Tutiac, Caves de Rauzan-Grangeneuve, Cave de Sigoules, CDA24, CDA33, Chrysope eurl, Conseil Viti Bio indépendant, DAconseil, ENOSENS - URAB, EVV, FREDON Nouvelle-Aquitaine, Gaïa Care Consulting, Gdon du Libournais, Grains d'Raisins, Groupement d'Employeurs du Pays de l'Entre-Deux-Mers, Groupe Isidore, IFV, Inovitis, Phloème, Qualiviti, Terres du Sud, Univitis, Vitivista. Fermes du réseau DEPHY, Viticulteurs.

Ce bulletin est produit à partir d'observations ponctuelles réalisées sur un réseau de parcelles. S'il donne une tendance de la situation sanitaire régionale, celle-ci ne peut pas être transposée telle quelle à chacune des parcelles. La Chambre Régionale d'Agriculture Nouvelle-Aquitaine dégage donc toute responsabilité quant aux décisions prises par les agriculteurs pour la protection de leurs cultures. Celle-ci se décide sur la base des observations que chacun réalise sur ses parcelles et s'appuie le cas échéant sur les préconisations issues de bulletins techniques (la traçabilité des observations est nécessaire).

" Action du plan Ecophyto piloté par les ministères en charge de l'agriculture, de l'écologie, de la santé et de la recherche, avec l'appui technique et financier de l'Office français de la Biodiversité ".