



Vigne

N°10
04/06/2024



Chargés de rédaction

Marie-Hélène MARTIGNE
Chambre d'agriculture
de Gironde

François BALLOUHEY
Chambre d'agriculture
de Dordogne

Etienne LAVEAU
Chambre d'agriculture
de Gironde

bsv.reseau.vigne@na.chambagri.fr

Directeur de publication

Luc SERVANT
Président de la Chambre
Régionale Nouvelle-Aquitaine
Boulevard des Arcades
87060 LIMOGES Cedex 2
accueil@na.chambagri.fr

Supervision

DRAAF
Service Régional
de l'Alimentation
Nouvelle-Aquitaine
22 Rue des Pénitents Blancs
87000 LIMOGES

Reproduction intégrale
de ce bulletin autorisée.

Reproduction partielle autorisée
avec la mention « extrait du
bulletin de santé du végétal
Nouvelle-Aquitaine Vigne /
Edition Nord Aquitaine
N°10 du 04/06/24 »



Edition **Nord Aquitaine**
(Départements 24/33/47)

Bulletin disponible sur bsv.na.chambagri.fr et sur le site de la DRAAF draaf.nouvelle-aquitaine.agriculture.gouv.fr/Bulletin-de-sante-du-vegetal

Recevez le Bulletin de votre choix **GRATUITEMENT**
en cliquant sur [Formulaire d'abonnement au BSV](#)

Consultez les **événements agro-écologiques** près de chez vous !

Ce qu'il faut retenir

Phénologie

- Stade moyen : « I21 – 10 à 25% de Floraison » BBCH 62.

Données climatiques

- Températures en progression mais risque de pluies orageuses sur la fin de semaine.

Mildiou

- Risque en baisse mais encore très fort sur la majorité du territoire. Sortie contenue de symptômes sur parcelles de Référence. Contaminations pour des pluies de + de 2 mm.

Black rot

- Progression du risque, sorti de symptômes sur parcelles à historique et TNT.

Oïdium

- Le stade de sensibilité est atteint, le risque en progression, contaminations importantes attendues sur des pluies de + de 2mm.

Vers de la grappe

- Quelques glomérules observés sur secteurs à historique.

Flavescence dorée

- Note d'information Flavescence dorée 2024 en fin de bulletin.

Le bulletin de cette semaine est réalisé à partir des données d'observations du réseau de parcelles, complétées par des données « tour de plaine ».

La qualité des données du BSV dépend, en grande partie, de la qualité et de la taille du réseau d'observations du vignoble Aquitain. Participez, vous aussi, tout au long de la saison à l'amélioration du réseau d'observations du BSV en multipliant vos signalements (maladies, ravageurs, événements climatiques...) sur le site [Web Alerte Vigne](#) ou sur smartphone, application gratuite "INRAE Vigne" : Di@gnoPlant.vigne

Données météorologiques de la semaine passée

• Températures

La température moyenne en Nord Aquitaine de cette semaine passée a progressé par rapport à celle de la semaine précédente avec 15.9 °C (+0.8 °C). Les températures moyennes sur le secteur vont de 15.4°C à Pompignac (33) et 16.6°C à Sainte-Livrade (47). La température moyenne minimale la plus basse a été enregistrée à Montagne (33) avec 10.1°C (pour une moyenne de 10.7°C en Nord Aquitaine). La température moyenne maximale a été enregistrée comme la semaine dernière à Sainte Livrade (47) avec 21.5°C (pour une moyenne de 20.2°C sur le Nord Aquitaine).

• Pluviométries

Des pluies sont tombées de façon disparate sur le Nord-Aquitaine mais avec des volumes hebdomadaires globalement faibles. Quelques micro-secteurs sur chaque département ont reçu des pluies plus notables. Sur notre réseau de stations, la pluviométrie moyenne enregistrée est de 4.0 mm (période du 27/05 au 03/06). Les hauteurs de pluie varient de 1.7 mm à Bequin (47) à 9.0 mm à Thézac (47).

Au cours de la semaine dernière, la moyenne hebdomadaire des précipitations sur l'ensemble du vignoble est de 3.6 mm. Le zonage montre les résultats suivants avec Bergeracois : 5.2 mm ; Bourgeais-Blayais : 3.9 mm ; Est-Entre-deux-Mers : 2.6 mm ; Graves-Sauternais : 2.1 mm ; Libournais : 4.4 mm ; Lot-et-Garonne : 2.5 mm ; Nord Médoc : 5 mm ; Ouest-Entre-deux-Mers : 1.9 mm ; Sud Médoc : 2.8 mm. (Période du 28/05 au 03/06).

Etat général du vignoble

• Stades phénologiques

La pousse de la vigne est active sur l'ensemble des parcelles, toutefois, un grand nombre de parcelles présente toujours un feuillage encore pâle et des rougissements foliaires signes d'asphyxie racinaire persistante. Le stade moyen en Nord Aquitaine est « I 21 – 10 à 25 % de Floraison ».

Les parcelles les plus précoces sont en fin de floraison (I25 – 80% de floraison) avec les premières baies en nouaison sur les grappes les plus en avance. La moyenne des parcelles tardives présente tout juste les premières fleurs.



H18- Boutons floraux séparés (BBCH58)



I19- 1^{ères} fleurs (BBCH60)



I21- 10 à 25 % de Floraison (BBCH62)



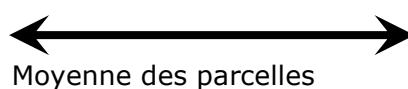
I25- 80 % de Floraison (BBCH69)



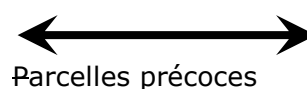
J27- Début Nouaison (BBCH70)



Parcelles tardives



Moyenne des parcelles



Parcelles précoces

Maladies fongiques

• Mildiou

Modélisation (source IFV)

Les simulations sont établies à partir de 3 hypothèses météorologiques dont les hauteurs moyennes de pluie (en mm) journalières sont réparties de la façon suivante :

Hypothèse météorologique	04/06	05/06	06/06	07/06	Cumul de pluie (en mm)
H1	0	0	0	0	0
H2	0	0	0.3	0.9	1.2
H3	0	0.3	5.7	5.4	11.4

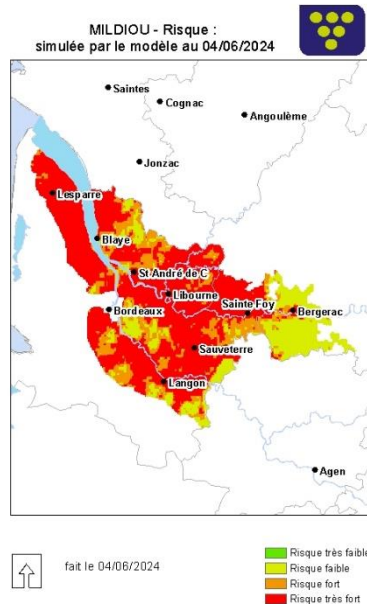
Des petites pluies sont annoncées dans les prochains jours, en moyenne les cumuls n'excéderont pas 1.2 mm. Une dégradation pluvieuse plus importante est prévue au-delà de J+3, surveillez l'évolution des prévisions météo.

Les températures seront en hausse au cours des prochains jours, entre 10 et 15°C pour les minimales et de 25 à 28°C pour les maximales.

Pour rappel, le modèle ne prend pas en considération les fortes hygrométries, ni les durées d'humectation qui peuvent générer des contaminations en particulier sur les parcelles déjà atteintes.

Les deux hypothèses météorologiques H1 et H3 n'ont que 10% de chance d'être dépassées et constituent une limite de l'incertitude de la prévision météorologique.

Situation de J-7 à J	Simulation de J à J+3
<p>Les hauteurs de pluie plus faibles que les semaines précédentes ont rendu les conditions environnementales moins favorables au développement du mildiou. Le risque potentiel a commencé à diminuer ces derniers jours mais reste majoritairement très fort. Le nombre d'oospores disponibles pour les contaminations épidémiques a augmenté dans le vignoble.</p> <p>Des contaminations épidémiques modérées à fortes ont été calculées sur l'ensemble du vignoble. Le nombre d'organes contaminés est en moyenne de 27 % (+ 4 % par rapport à la semaine précédente).</p>	<p>Dans les trois jours à venir, le risque potentiel continuera sa lente diminution à travers le vignoble. La situation sera hétérogène sur le vignoble, de faible à très fort selon les secteurs (cf carte). Le nombre d'oospores disponibles pour les contaminations épidémiques augmentera lentement dans le vignoble.</p> <p>Dans le cas de l'hypothèse la plus probable, aucune contamination n'est calculée dans les trois prochains jours. Mais une dégradation pluvieuse de plus de 2 mm est annoncée au-delà de J+3 avec des contaminations possibles.</p>



Observations :

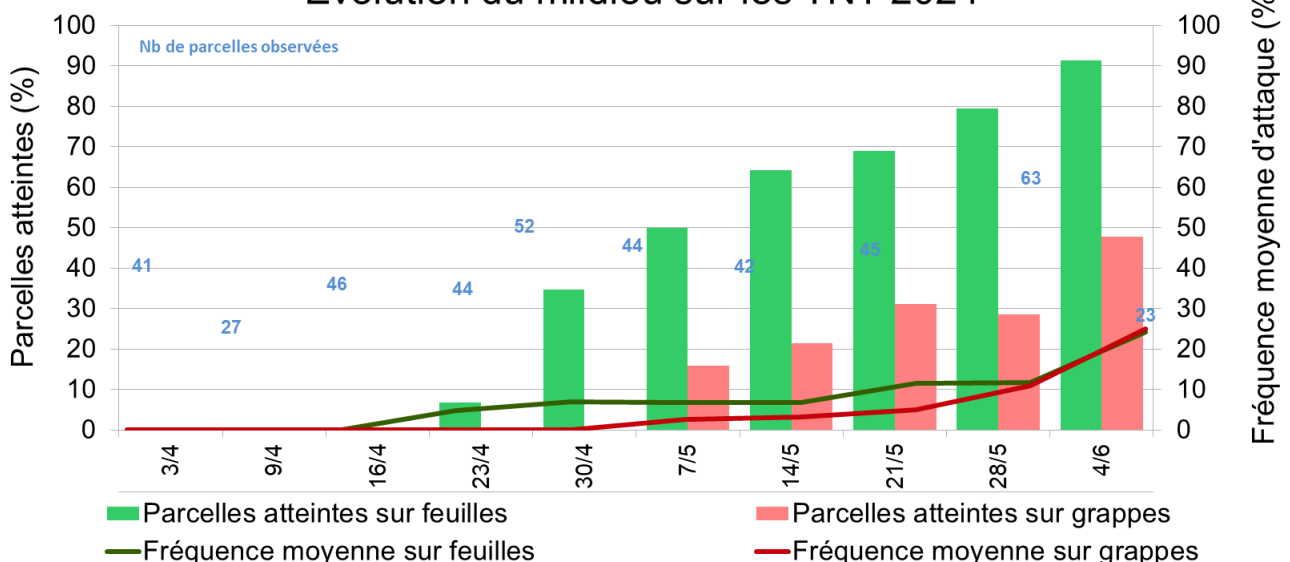
On observe cette semaine une nette **progression des symptômes sur les Témoins non Traités** avec 2 générations de nouveaux symptômes foliaires. Une première génération de « taches d'huile » observées dès le milieu de semaine dernière. Ces symptômes présentent des sporulations faibles à modérées. Une 2^{ème} génération observée ce début de semaine avec des « taches d'huile » non sporulantes ou commençant tout juste à sporuler.

Sur les TNT, des symptômes de rot-gris sont aussi nettement visibles.

Sur les parcelles de référence, on observe aussi cette **même sorties de symptômes foliaires mais dans des proportions nettement moins importantes.**

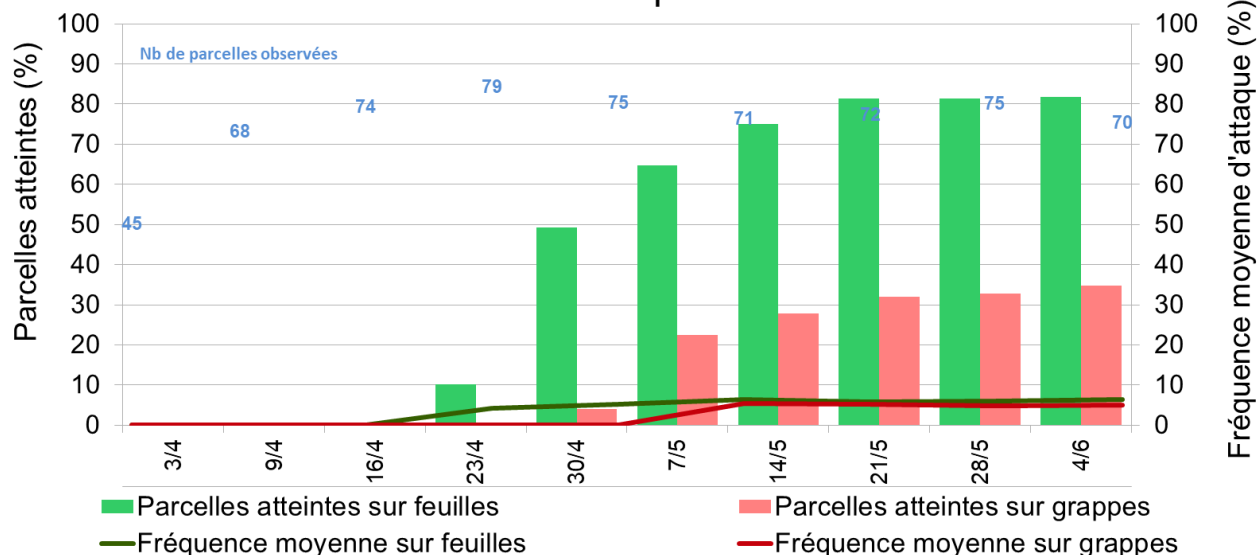
Pour les TNT. Sur les parcelles observées cette semaine, 91 % présentent des symptômes de mildiou sur feuille. La fréquence moyenne sur feuille a nettement progressé pour atteindre 24.2 % (+105 % par rapport à la semaine dernière). Sur inflorescences, on n'observe aussi une augmentation des parcelles concernées (47.8 %). La fréquence moyenne d'attaque sur grappes progresse nettement pour atteindre 25 % (+ 129 % par rapport à la semaine dernière).

Evolution du mildiou sur les TNT 2024



Pour les parcelles de références. Le nombre de parcelles contaminées sur feuilles et sur grappes ne progresse quasiment pas. Par contre, les fréquences moyennes d'attaques sur feuilles progressent légèrement pour atteindre 8.6 % (+34 % par rapport à la semaine dernière). Sur grappes, la fréquence d'attaque progresse un peu moins encore que sur feuilles, pour atteindre 5 % (+24 % par rapport à la semaine dernière). Les données présentent toujours de grande disparité de dégâts d'une parcelle à l'autre.

Evolution du mildiou sur les parcelles de référence 2024



Hors réseau, et notamment sur l'observation de parcelles non encore arrachées, la sortie de symptômes sur feuilles est très importante en fréquence. En revanche, malgré l'absence de protection de ces vignes, les symptômes observés ne présentent pas globalement de sporulations très importantes. Seules les parties de feuillage prises dans la végétation adventice présente un état de sporulation plus « fringant ».

Evaluation du risque 2024 :

Les événements contaminants se sont succédé au cours du mois de Mai. **Les extériorisations des symptômes sur feuilles sont en cours depuis la semaine dernière et ce début de semaine. Les symptômes sur grappes apparaissent ce début de semaine et devraient probablement encore s'échelonner d'ici à 7 jours.**

Les sols ont ressuyé en surface sur la majorité des parcelles mais il reste encore des parcelles difficiles d'accès. Les conditions climatiques actuelles présentent **des humidités nocturnes assez importantes mais qui s'estompent relativement vite en matinées**. Ceci est à prendre en considération dans l'évaluation du risque.

Surveiller les éventuelles sorties sur inflorescences au cours de cette semaine.

Au cours de la semaine passée, le modèle a enregistré des contaminations épidémiques modérées à fortes selon les volumes de pluies reçus sur les différents secteurs.

Le risque diminue doucement mais se maintient à un niveau très fort sur la grande majorité des secteurs. Seule la Dordogne et quelques micro-secteurs de Gironde tendent à passer sur risque plus faible.

Le modèle indique des **contaminations épidémiques pour toute pluie d'au moins 2 mm. Des repiquages sont possibles dans le cas d'une humectation prolongée du feuillage sur des parcelles présentant des symptômes sporulants.**

Situation globale :



Risque encore très fort sur la majorité des secteurs

* (cf. Rappel Modélisation, BSV N°2 du 9/04)

 Consultez la fiche « [mildiou](#) » du Guide de l'Observateur

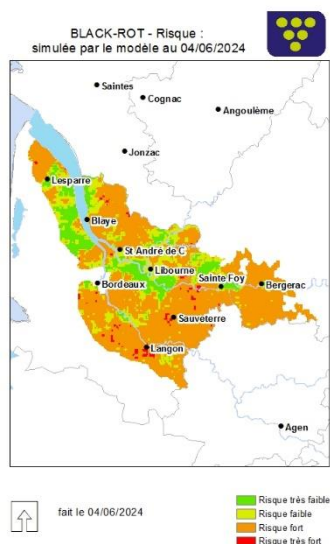
Méthodes alternatives :

Limiter les mouillères car cela augmente le risque de contaminations.

• Black rot

Modélisation (source IFV)

Situation de J-7 à J	Simulation de J à J+3
<p>Le risque potentiel a augmenté sur la majeure partie du vignoble au cours de la semaine passée. Il est majoritairement fort sur le vignoble. Localement dans le Médoc, le Libournais et le Lot-et-Garonne, il reste faible.</p> <p>Des contaminations épidémiques très faibles ont été calculées très localement dans le vignoble lors des pluies supérieures à 2 mm de la semaine passée (10 % des points de modélisation). L'augmentation du nombre d'organes contaminés est très faible.</p>	<p>Dans les trois jours à venir, les conditions météorologiques annoncées maintiendront cette progression du risque potentiel fort, en favorisant son extension à la presque totalité du vignoble.</p> <p>Dans le cas de l'hypothèse la plus probable, aucune contamination n'est calculée dans les trois prochains jours. Mais une dégradation pluvieuse de plus de 2 mm est annoncée au-delà de J+3 avec des contaminations faibles possibles.</p>



Taches en coup de fusil, avec présence des premiers pycnides
© E.CAPEREDON - EVV

Observations :

Le nombre de parcelles présentant des symptômes de Black-Rot a légèrement progressé au cours de la semaine dernière, principalement sur les TNT.

Pour les TNT, 74 % des parcelles présentent des symptômes sur feuilles avec une fréquence moyenne d'attaque de 3.6 %. L'augmentation est notable sur les parcelles à historique Black-Rot.

Pour les parcelles de Référence, 45.5 % des parcelles présentent des symptômes sur feuilles avec une fréquence d'attaque de seulement 1.7 %. Là aussi, les parcelles à historiques présentent les fréquences d'attaque les plus notables.

Hors réseau, des parcelles à historiques mais aussi des parcelles non arrachées présentent de nouveaux symptômes sur feuilles. Cette nouvelle expression de symptômes ne s'accompagne pas encore de sorties des pycnides.

Evaluation du risque 2024 :

Quelques faibles contaminations ont été calculées sur les secteurs les plus arrosés de la semaine dernière (sur des pluies de + de 2 mm).

Le risque va progresser et devenir fort pour un plus grand nombre de secteurs (cf carte ci-dessus). De très faibles **contaminations** sont possibles pour toute **pluie journalière d'au-moins 2 mm**. Des repiquages sont possibles dans le cas d'une humectation longue du feuillage et de présence de pycnides sur les taches présentes au vignoble.

Situation globale :



▲ Risque faible à favorable, de faibles contaminations

📖 Consultez la fiche « [black rot](#) » du Guide de l'Observateur

Méthodes alternatives :

- **Éliminez les baies momifiées (grappillons non récoltés, restés accrochés au palissage) lors de la taille ou du pliage.**
- Réduire l'humidité des parcelles (enherbement maîtrisé, drainage, combler les mouillères...).

• Oïdium

Modélisation (source IFV)

Situation de J-7 à J	Simulation de J à J+3
<p>Durant la semaine passée, le risque potentiel s'est aggravé dans le Bergeracois, le Bourgeais-Blayais, et dans une moindre mesure l'Entre Deux Mers, les Graves-Sauternais et le Libournais. Le Médoc est resté à un risque potentiel majoritairement très faible et donc défavorable au développement de l'oïdium.</p> <p>Des contaminations épidémiques faibles ont été calculées localement dans le vignoble (30% des points de modélisation). D'après le modèle, le nombre d'organes contaminés est faible.</p>	<p>D'après le modèle, cette évolution va s'accélérer et le risque potentiel deviendra fort sur la presque totalité du vignoble au cours de ces prochains jours. Seules, des pluies plus intenses et similaires à H3, pourront réduire les étendues classées en risque potentiel fort.</p> <p>Dans le cas de l'hypothèse la plus probable, aucune contamination n'est calculée dans les trois prochains jours. Mais une dégradation pluvieuse est annoncée au-delà de J+3 avec des contaminations fortes et généralisées sur l'ensemble du vignoble.</p>

Observations :

A l'heure actuelle, aucune évolution n'est constatée sur les parcelles du réseau, avec une seule parcelle présentant de très rares symptômes.

Hors réseau, rares symptômes signalés en sud Médoc et sud Entre-deux-mers (source CA 33).

Evaluation du risque 2024 :

Le **risque est actuellement de faible à fort selon les secteurs et va progresser** dans les prochains jours **pour devenir fort d'ici la fin de la semaine** sur presque la totalité du vignoble.

Des contaminations importantes sont annoncées pour des pluies d'au moins 2 mm.

La vigne se situe dans la période de forte sensibilité au niveau des inflorescences

Parcelle sensible et à historique :



▲ **Risque fort de contaminations**

Situation globale :



▲ **Risque faible à fort de contaminations**



Méthodes alternatives. Des produits de biocontrôle existent : Les produits de biocontrôle sont listés dans la dernière note de l'IFV consultable en cliquant sur ce lien : [liste des produits de biocontrôle](#)

Ravageurs

• Cicadelles vertes

Les fréquences de larves de cicadelles vertes observées sont stables et restent à des niveaux faibles. La moyenne d'infestation des parcelles concernées est de 6.3 larves pour 100 feuilles. La parcelle la plus infestée du réseau monte à 30 larves pour 100 feuilles.

On observe aussi des populations équivalentes de cicadelles italiennes, sans conséquence sur la vigne.



Larve de cicadelle de la Flavescence dorée (*Scaphoïdeus titanus*)

© E. LAVEAU -CA33



Larve de cicadelle verte



Cicadelle italienne adulte (Zyginarhamni), avec des taches orangée sous les ailes

© E. LAVEAU -CA33

• Cicadelles de la flavescence dorée

Éléments de biologie (Cf BSV du 14/05/24)

Observations

Des larves continuent à être observées au vignoble.

Traitements obligatoires

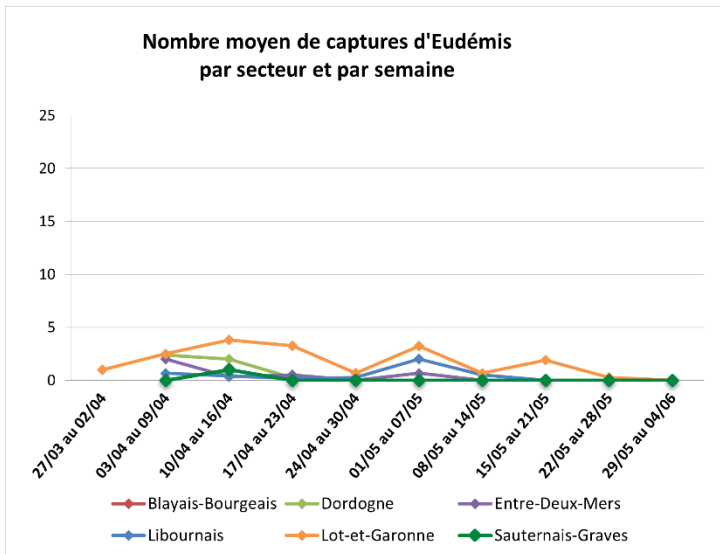
Avant toute intervention, pensez à soigner les épamprages et à arracher vos rejets de porte-greffe sur les parcelles et aux abords des parcelles, pour éviter de créer des zones refuges aux insectes lors des traitements.

Communication de la DRAAF Aquitaine :

[Note d'information Flavescence dorée 2024 sur les traitements obligatoire contre la Flavescence dorée sur le secteur Aquitaine \(dates, nombre de traitements, communes et cartes\).](#)

• Vers de la grappe

Suivi des vols : **Graphique réalisé par Salomé MIALON (FREDON Nouvelle Aquitaine)**



Glomérule avec présence d'une larve d'Eudémis
© N. POPPE - PHLOEME

Eudémis : La semaine passée, aucune capture n'a été effectuée sur notre réseau.

Observations :

Des glomérules sont observés depuis la semaine dernière. Avec la progression de la floraison sur tous les secteurs le nombre d'observations augmente. Sur notre réseau, le nombre de parcelles présentant des glomérules demeure faible. Le niveau moyen d'infestation des parcelles concernées est de 4,4 glomérules pour 100 grappes. Mais cette donnée est tronquée par le faible nombre de parcelles concernées et la présence importante de glomérules sur quelques une d'entre-elles. A ce jour, la parcelle la plus infestée présente 25 glomérules pour 100 grappes (parcelle à historique du Sud Gironde).

➔ **Restez vigilants. La floraison est la période clef des observations de dégâts sur inflorescences (glomérules) permettent l'évaluation du risque de cette 2^{ème} génération de tordeuse.**

Important : afin de préparer les prochaines captures des papillons de cette 2^{ème} génération, de nouvelles capsules de phéromones doivent être mise en place à partir de cette fin de semaine.

Note nationale Biodiversité – Abeilles sauvages

Consultez cette note en cliquant sur l'image ci-dessous :



Information réglementaire DRAAF/SRAL sur les traitements phytosanitaires en période de floraison :

Par la décision n°467728 du 26 avril 2024, le Conseil d'Etat a annulé la **liste des cultures qui ne sont pas considérées comme attractives pour les abeilles ou d'autres insectes pollinisateurs**, telles que

mentionnées à l'article 1er de l'arrêté du 20 novembre 2021 relatif à la protection des abeilles et des insectes pollinisateurs et à la préservation des services de pollinisation lors de l'utilisation des produits phytopharmaceutiques, **en tant qu'elle mentionne** la lentille, le pois (*Pisum sativum*), le soja et **la vigne**.

En conséquence, les dispositions de l'arrêté sus visé s'appliquent **donc désormais aussi aux cultures** de la lentille, du pois (*Pisum sativum*), du soja et **de la vigne**. Ainsi **en période de floraison** de ces cultures, comme pour toute autre culture attractive, **ces cultures ne peuvent être traitées en utilisant des produits phytopharmaceutiques que dans les 2h qui précèdent le coucher du soleil et dans les 3h qui suivent le coucher du soleil**, conformément à l'article 3 de ce même arrêté. Toutefois, par dérogation à ce principe, l'utilisation d'un produit sur la culture lorsqu'elle est en floraison et sur les zones de butinage est possible dès lors que des mesures de gestion sont prises par arrêté pris en application du II de l'article L. 201-4 du code rural et de la pêche maritime pour des **organismes réglementés** au titre de l'article L. 251-3 du même code, comme par exemple pour la mise en œuvre des traitements de lutte obligatoires contre la cicadelle vectrice de la flavescence dorée.

Vu au vignoble :

Les multiples espèces d'araignées sont des auxiliaires de la vigne, pouvant jouer sur les populations des insectes pathogènes (Tordeuses de la vigne, Cicadelles). Certaines espèces sont des prédatrices directes (notamment les saltatrices), d'autres capturent leurs proies dans leur toile.



**Pisaure admirable (*Pisaura mirabilis*)
protégeant
son sac ovigère**
© E. LAVEAU - CA33



**Épeïres concombre
(*Araniella cucurbitina* ou *Alpica*)**
© E. LAVEAU - CA33

Prochain bulletin : le mardi 11 juin

Les structures partenaires dans la réalisation des observations nécessaires à l'élaboration du Bulletin de santé du végétal Nouvelle-Aquitaine - Vigne / Edition Nord Aquitaine sont les suivantes : Adar de Castillon et de Ste Foy, Adar de Coutras, Adar des 2 Rives, Adar Haute Gironde, Adar de Langon, Adar du Médoc, Agridor, Agrobio Périgord, Antenne Saint Emilion, Cave Sauveterre-Blasimon-Espiet, Cave de Buzet, Cave Louis Vallon, Cave du Marmandais, Cave de Monbazillac, Cave de Sigoules, CDA24, CDA33, Chrysope eurl, Conseil Viti Bio indépendant, DAconseil, ENOSENS - URAB, EVV, FREDON Nouvelle-Aquitaine, Gaïa Care Consulting, Gdon du Libournais, Grains d'Raisins, Groupement d'Employeurs du Pays de l'Entre-Deux-Mers, Groupe Isidore, IFV, Inovitis, Phloème, Qualiviti, Terres du Sud, Univitis, Vitivista. Fermes du réseau DEPHY, Viticulteurs.

Ce bulletin est produit à partir d'observations ponctuelles réalisées sur un réseau de parcelles. S'il donne une tendance de la situation sanitaire régionale, celle-ci ne peut pas être transposée telle quelle à chacune des parcelles. La Chambre Régionale d'Agriculture Nouvelle-Aquitaine dégage donc toute responsabilité quant aux décisions prises par les agriculteurs pour la protection de leurs cultures. Celle-ci se décide sur la base des observations que chacun réalise sur ses parcelles et s'appuie le cas échéant sur les préconisations issues de bulletins techniques (la traçabilité des observations est nécessaire).

" Action du plan Ecophyto piloté par les ministères en charge de l'agriculture, de l'écologie, de la santé et de la recherche, avec l'appui technique et financier de l'Office français de la Biodiversité ".