



Vigne

N°11
11/06/2024



Chargés de rédaction

Marie-Hélène MARTIGNE
Chambre d'agriculture
de Gironde

François BALLOUHEY
Chambre d'agriculture
de Dordogne

Etienne LAVEAU
Chambre d'agriculture
de Gironde

bsv.reseau.vigne@na.chambagri.fr

Directeur de publication

Luc SERVANT
Président de la Chambre
Régionale Nouvelle-Aquitaine
Boulevard des Arcades
87060 LIMOGES Cedex 2
accueil@na.chambagri.fr

Supervision

DRAAF
Service Régional
de l'Alimentation
Nouvelle-Aquitaine
22 Rue des Pénitents Blancs
87000 LIMOGES

*Reproduction intégrale
de ce bulletin autorisée.*

*Reproduction partielle autorisée
avec la mention « extrait du
bulletin de santé du végétal
Nouvelle-Aquitaine Vigne /
Edition Nord Aquitaine
N°11 du 11/06/24 »*



Edition **Nord Aquitaine**
(Départements 24/33/47)

Bulletin disponible sur bsv.na.chambagri.fr et sur le site de la DRAAF draaf.nouvelle-aquitaine.agriculture.gouv.fr/Bulletin-de-sante-du-vegetal

Recevez le Bulletin de votre choix **GRATUITEMENT**
en cliquant sur [Formulaire d'abonnement au BSV](#)

Consultez les **événements agro-écologiques** près de chez vous !

Ce qu'il faut retenir

Phénologie

- Stade moyen : « I24 – 50 à 80 % de Floraison » BBCH 65.

Données climatiques

- Forte amplitude des températures avec risque de pluies pour la fin de semaine.

Mildiou

- Risque en baisse mais encore très fort sur la majorité du territoire. Sortie contenue de symptômes sur parcelles de Référence. Contaminations pour des pluies de + de 2 mm.

Black rot

- Risque très favorable de contaminations. Contaminations de faible intensité.

Oïdium

- Le stade de sensibilité est en cours, le risque est fort, contaminations importantes attendues pour des pluies de + de 2mm.

Vers de la grappe

- Généralisation de l'observation de glomérules, stades larvaires de L2 à L5.

Flavescence dorée

- Note d'information Flavescence dorée 2024 en fin de bulletin.

Le bulletin de cette semaine est réalisé à partir des données d'observations du réseau de parcelles, complétées par des données « tour de plaine ».

La qualité des données du BSV dépend, en grande partie, de la qualité et de la taille du réseau d'observations du vignoble Aquitain. Participez, vous aussi, tout au long de la saison à l'amélioration du réseau d'observations du BSV en multipliant vos signalements (maladies, ravageurs, événements climatiques...) sur le site [Web Alerte Vigne](#) ou sur smartphone, application gratuite "INRAE Vigne" : Di@gnoPlant vigne

Données météorologiques de la semaine passée

• Températures

Une hausse significative des températures a été enregistrée la semaine dernière avec une température moyenne en Nord Aquitaine de 18.9 °C, soit une hausse de 3°C par rapport à celle de la semaine précédente. Les températures moyennes vont de 18°C à Vensac (33) à 20°C à Sainte-Livrade (47). La température moyenne minimale la plus basse a été enregistrée à Pompignac (33) avec 12°C (pour une moyenne de 12.9°C en Nord Aquitaine). La température moyenne maximale a été enregistrée une nouvelle fois à Sainte Livrade (47) avec 26.2°C (pour une moyenne de 24.6°C sur le Nord Aquitaine).

• Pluviométries

Les cumuls de pluie ont été très hétérogènes selon les secteurs en raison principalement d'un épisode orageux dans la nuit de samedi à dimanche. Le vignoble Girondin n'a enregistré dans sa grande majorité que des faibles précipitations (inférieures à 6 mm). Les pluies ont dépassé 10 mm à l'Est d'un axe La Réole, Duras, Bergerac avec plus de 15 mm sur les vignobles Sud et Est Bergeracois ainsi que sur les vignobles Lot et Garonnais. Sur un axe passant par le centre du Lot et Garonne jusqu'à l'est bergeracois, les cumuls ont été supérieurs à 30 mm avec localement des cumuls historiques de 80 à 100 mm.

Sur notre réseau de stations, la pluviométrie moyenne enregistrée est de 12.6 mm (période du 03 au 09/06). Les hauteurs de pluie varient de 1.5 mm à Saint Trojan (33) à 44.6 mm à Béquin (47).

Sur le réseau de stations IFV (source Météo France), au cours de la semaine dernière, la moyenne hebdomadaire des précipitations sur l'ensemble du vignoble est de 13,1 mm. Le zonage montre les résultats suivants avec Bergeracois : 15,5 mm ; Bourgeais-Blayais : 3,9 mm ; Est-Entre-deux-Mers : 6,9 mm ; Graves-Sauternais : 7,8 mm ; Libournais : 6 mm ; Lot-et-Garonne : 30 mm ; Nord Médoc : 3,2 mm ; Ouest-Entre-deux-Mers : 3,4 mm ; Sud Médoc : 2,6 mm. (Période du 04/06 au 10/06). Des précipitations de plus de 50 mm ont été observées localement ce week-end dans le Bergeracois et le Lot-et-Garonne.

Etat général du vignoble

• Stades phénologiques

La pousse de la vigne a été très active sur une très grande majorité de parcelles, toutefois, on continue d'observer sur certains secteurs avec des sols mal ressuyés des feuillages encore pâles et des rougissements foliaires signes d'asphyxie racinaire persistante. Le stade moyen en Nord Aquitaine est « I 24 – 50 à 80 % de floraison ».

La nouaison est observée sur les parcelles les plus précoces qui atteignent le stade « J 28 – nouaison, baies de 1 à 2 mm ». Les parcelles les plus tardives sont au stade de début floraison (I 20 – 1 à 10 % de floraison). Pour les parcelles ayant subi des dégâts de gel, des inflorescences au stade G 15 boutons floraux agglomérés sont encore observées.



Parcelles tardives



Moyenne des parcelles



Parcelles précoces

I19- 1^{ères} fleurs
(BBCH60)

I21- 10 à 25 % de
Floraison
(BBCH62)

I24-50 à 80 % de Floraison
(BBCH65)

J28- Nouaison – Baies de 1 à 2
mm
(BBCH71)

Maladies fongiques

• Mildiou

Modélisation (source IFV)

Les simulations sont établies à partir de 3 hypothèses météorologiques dont les hauteurs moyennes de pluie (en mm) journalières sont réparties de la façon suivante :

Hypothèse météorologique	11/06	12/06	13/06	14/06	Cumul de pluie (en mm)
H1	0.3	0	0	0.1	0.4
H2	1.3	0	0.1	0.7	2.1
H3	3.2	0.2	1.6	8.6	13.6

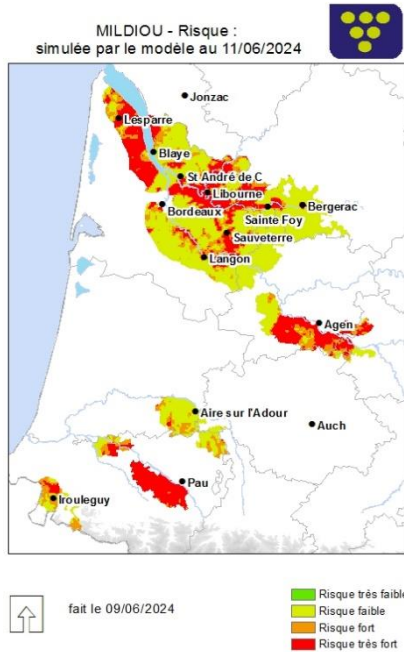
Des petites pluies sont annoncées dans les prochains jours. Une dégradation pluvieuse plus importante est prévue au-delà de J+3, surveillez l'évolution des prévisions météo.

Une forte amplitude thermique est attendue au cours des prochains jours, avec des températures entre 6 et 12°C pour les minimales et de 13 à 29°C pour les maximales.

Pour rappel, le modèle ne prend pas en considération les fortes hygrométries, ni les durées d'humectation qui peuvent générer des contaminations en particulier sur les parcelles déjà atteintes.

Les deux hypothèses météorologiques H1 et H3 n'ont que 10% de chance d'être dépassées et constituent une limite de l'incertitude de la prévision météorologique.

Situation de J-7 à J	Simulation de J à J+3
<p>Excepté pour le Nord-Est du vignoble et le Lot-et-Garonne où les précipitations ont été plus élevées, les très faibles cumuls de pluie ont affaibli le risque potentiel sur la majeure partie du Bordelais. Il reste fort dans certains secteurs, notamment Médoc, Blayais, Libournais, Lot-et-Garonne et localement dans le Bergeracois, l'Est Entre-Deux-Mers et le long de la Garonne et Dordogne (cf carte). Ailleurs, il est devenu faible. Le nombre d'oospores disponibles pour les contaminations épidémiques a augmenté dans le vignoble.</p> <p>Des contaminations épidémiques modérées à fortes ont été calculées sur l'ensemble du vignoble. Le nombre d'organes contaminés est en moyenne de 32 % (+ 5 par rapport à la semaine précédente).</p> <p>Des contaminations atypiques ont été calculées localement dans le Lot-et-Garonne lors des épisodes pluvieux anormalement élevés de ce week-end.</p>	<p>Dans les trois jours à venir, le risque potentiel continuera sa diminution à travers le vignoble. Le risque sera majoritairement faible. Seuls le Médoc, le Libournais, le Lot-et-Garonne et les rives de la Dordogne se maintiendront à un niveau fort. Le nombre d'oospores disponibles pour les contaminations épidémiques augmentera lentement dans le vignoble.</p> <p>Dans le cas de l'hypothèse la plus probable, aucune contamination n'est calculée dans les trois prochains jours. Mais une dégradation pluvieuse de plus de 2 mm est annoncée au-delà de J+3 avec des contaminations possibles.</p>

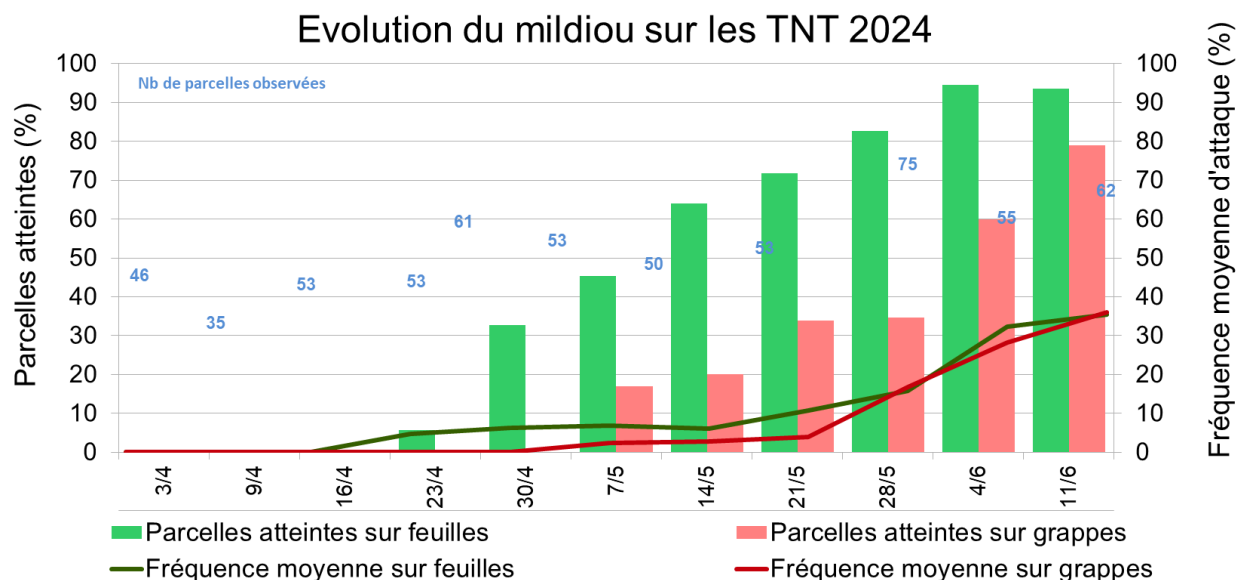


Rot gris sur inflorescence
© N.POPPE - Phloème

Observations :

Faible progression des symptômes foliaires cette semaine tant sur les Témoins Non Traités que sur les parcelles de références. On note en revanche une **progression du nombre de TNT présentant des symptômes de rot gris**. Pour les parcelles de références, pas de progression du nombre de parcelle avec Rot gris mais légère progression des symptômes sur les parcelles atteintes.

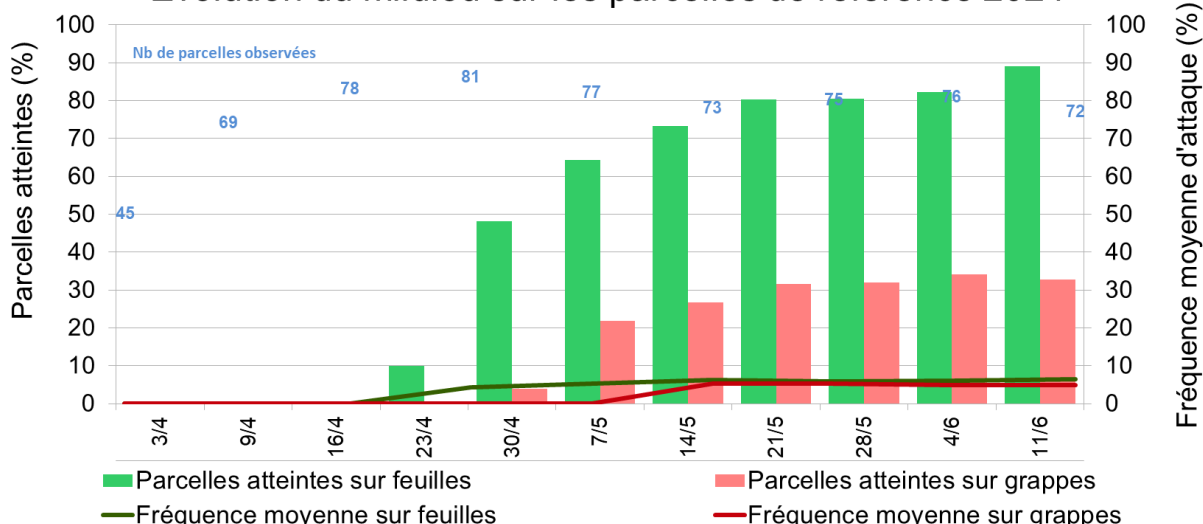
Pour les TNT. Sur les parcelles observées cette semaine, 93.5 % présentent des symptômes de mildiou sur feuille. La fréquence moyenne sur feuille continue de progresser pour atteindre 35.4 % (soit + 46 % par rapport à la semaine dernière). Sur inflorescences, cette augmentation des parcelles concernées s'observe également avec 79 % de parcelles exprimant des symptômes. La fréquence moyenne d'attaque sur grappes progresse et atteint 36.1 % (soit + 44 % par rapport à la semaine précédente).



Pour les parcelles de références. Le pourcentage de parcelles contaminées sur feuilles a progressé légèrement pour atteindre 89.1 % (soit une hausse de 6.8%). Aucune progression de la proportion de parcelles exprimant des symptômes sur grappes avec 32.7 %. Par contre, la fréquence moyenne d'attaques sur feuilles ne progresse pas avec 7.2 %. Sur grappes, la fréquence moyenne d'attaque

progressive, pour atteindre 7.8 % (+56 % par rapport à la semaine dernière). Les données présentent toujours de grande disparité de dégâts d'une parcelle à l'autre.

Evolution du mildiou sur les parcelles de référence 2024



Hors réseau, les sorties de taches fraîches sur feuilles ont été moins nombreuses qu'au cours des semaines précédentes, les sporulations sont en général modérées. De faibles expressions de Rot gris sont signalées. Sur des parcelles vigoureuses en environnement humide, les sorties peuvent être plus fréquentes et les sporulations actives.

Evaluation du risque 2024 :

L'extériorisation des symptômes foliaires suite aux pluies du mois de Mai semble en passe de se terminer, par contre **des sorties sur inflorescences sont encore en cours**.

Pour **la semaine écoulée**, le modèle a enregistré des **contaminations épidémiques modérées à fortes** selon les volumes de pluies reçus sur les différents secteurs. Des contaminations atypiques ont été calculées sur les secteurs ayant enregistré de fortes pluies sous les orages de dimanche dernier.

Le niveau de risque global continue de diminuer mais **il reste de nombreux secteurs avec des niveaux de risque très fort** (Cf carte).

Surveiller les éventuelles sorties sur inflorescences au cours de cette semaine.

Le modèle indique des **contaminations épidémiques pour toute pluie d'au moins 2 mm**.

Des repiquages sont possibles dans le cas d'une humectation prolongée du feuillage sur des parcelles présentant des symptômes sporulants.

Situation globale :



Risque encore fort à localement très fort

* (cf. Rappel Modélisation, BSV N°2 du 9/04)

Consultez la fiche « [mildiou](#) » du Guide de l'Observateur

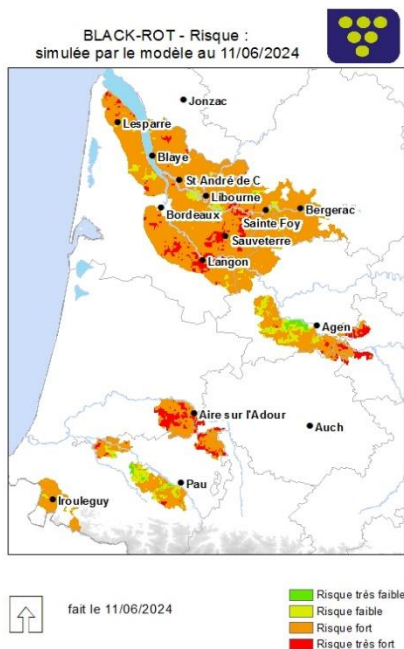
Méthodes alternatives :

Limiter les mouillères car cela augmente le risque de contaminations.

- **Black rot**

Modélisation (source IFV)

Situation de J-7 à J	Simulation de J à J+3
<p>Selon le modèle, les conditions météorologiques ont bien maintenu la progression du risque potentiel à son niveau le plus fort. Il couvre aujourd'hui la presque totalité du vignoble.</p> <p>Des contaminations épidémiques faibles ont été calculées localement dans le vignoble lors des pluies supérieures à 2 mm de la semaine passée (45 % des points de modélisation). L'augmentation du nombre d'organes contaminés est très faible.</p>	<p>Les conditions météorologiques peu pluvieuses annoncées conforteront ce niveau de risque potentiel fort au cours de ces prochains jours. Ce dernier s'étendra sur les derniers ilots du vignoble où il était encore faible.</p> <p>Dans le cas de l'hypothèse la plus probable, aucune contamination n'est calculée dans les trois prochains jours. Mais une dégradation pluvieuse de plus de 2 mm est annoncée au-delà de J+3 avec des contaminations possibles. Le nombre d'organes contaminés sera modéré (+2 points en H3).</p>



Taches en coup de fusil
© M.ETCHELECU - Vitivista

Observations :

La progression des symptômes a été faible au cours de la semaine écoulée.

Pour les TNT, 80.6 % des parcelles présentent des symptômes sur feuilles avec une fréquence moyenne d'attaque de 7.8 %. Sur inflorescences, de rares symptômes sont observés sur les rachis des inflorescences (4.8 % des parcelles).

Pour les parcelles de Référence, 41.8 % des parcelles présentent des symptômes sur feuilles avec une fréquence d'attaque de seulement 1.2 %. Les parcelles à historiques présentent les fréquences d'attaque les plus notables.

Hors réseau, de nouveaux symptômes peuvent être observés mais les fréquences restent très faibles. Toutefois, sur des parcelles à historiques et sur des parcelles mitoyennes de vignes abandonnées les symptômes sont plus réguliers.

Evaluation du risque 2024 :

Quelques **faibles contaminations** ont été **calculées** sur les secteurs les plus arrosés de la semaine dernière (sur des pluies de + de 2 mm).

Le niveau de risque continue sa progression et va devenir fort sur la quasi-totalité des secteurs (cf carte ci-dessus).

De **très faibles contaminations** sont possibles pour toute **pluie journalière d'au-moins 2 mm**.

Des repiquages restent possibles dans le cas d'une humectation longue du feuillage et de présence de pycnides sur les taches présentes au vignoble.

Situation globale :



Risque fort, de faibles contaminations

 **Consultez la fiche « [black rot](#) » du Guide de l'Observateur**

Méthodes alternatives :

- **Eliminez les baies momifiées (grappillons non récoltés, restés accrochés au palissage) lors de la taille ou du pliage.**

- Réduire l'humidité des parcelles (enherbement maîtrisé, drainage, combler les mouillères...).

• Oïdium

Modélisation (source IFV)

Situation de J-7 à J	Simulation de J à J+3
<p>D'après le modèle, le risque potentiel est devenu fort sur la presque totalité du vignoble la semaine passée.</p> <p>Des contaminations épidémiques modérées à très fortes ont été calculées dans le vignoble (60% des points de modélisation). D'après le modèle, le nombre d'organes contaminés est en moyenne de 7% (+6 par rapport à la semaine précédente). Localement, le nombre d'organes contaminés est très fort (+40). Le modèle calcule moins de dégâts sur le Bourgeais-Blayais et le Bergeracois (Cf carte des fréquences théoriques d'attaque ci-dessous).</p>	<p>Les conditions météorologiques plus sèches de ces prochains jours renforceront ce risque. Il sera fort sur la quasi-totalité du vignoble.</p> <p>Dans le cas de l'hypothèse la plus probable, aucune contamination n'est calculée dans les trois prochains jours. Mais une dégradation pluvieuse est annoncée au-delà de J+3 accompagnée des contaminations fortes et généralisées sur l'ensemble du vignoble avec un nombre d'organe contaminé important.</p>

Observations :

Deux parcelles du réseau, présentent des symptômes foliaires à de très faibles fréquences. Elles sont toutes les deux situées au Fleix (24). Il s'agit d'un TNT et d'une parcelle de référence avec respectivement 1 et 3 % de feuilles atteintes.

Hors réseau, rares symptômes signalés en Dordogne également (source CA 24).

Evaluation du risque 2024 :

Le niveau de **risque est fort sur la quasi-totalité du vignoble.**

Des contaminations importantes sont calculées pour des pluies d'au moins 2 mm.

La vigne se situe dans la période de forte sensibilité au niveau des inflorescences

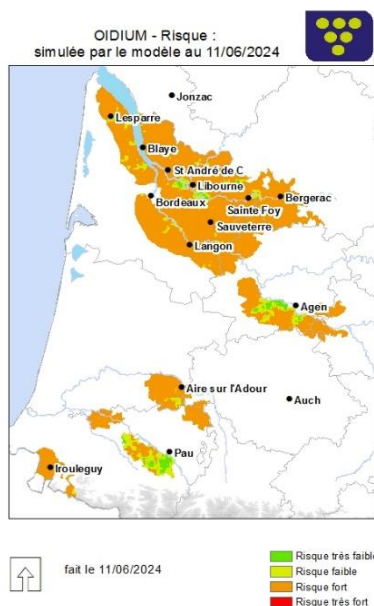
Situation globale :



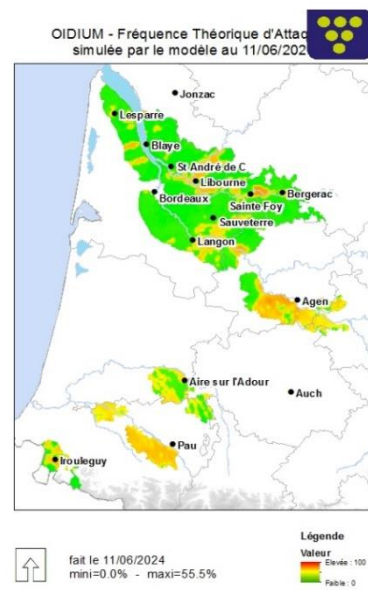
Risque fort de contaminations

B

Méthodes alternatives. Des produits de biocontrôle existent : Les produits de biocontrôle sont listés dans la dernière note de l'IFV consultable en cliquant sur ce lien : [liste des produits de biocontrôle](#)



Jeunes taches sur feuilles
© F.BALLOUHEY - CA 24



Ravageurs

• Cicadelles vertes

Les fréquences de larves de cicadelles vertes observées augmentent. La moyenne d'infestation des parcelles concernées est de 12.7 larves pour 100 feuilles. La parcelle la plus infestée du réseau monte à 40 larves pour 100 feuilles.

On observe aussi des populations équivalentes de cicadelles italiennes, sans conséquence sur la vigne.



Larve de *Cicadelle italienne*
(*Zygina rhamni*)



Larve de cicadelle verte

© E. LAVEAU -CA33



Dégâts de Cicadelle verte
(rougissement) et de Cicadelle italienne (ponctuations blanches)

• Cicadelles de la flavescence dorée

Éléments de biologie (Cf BSV du 14/05/24)

Observations

Des larves continuent à être observées au vignoble.

Traitements obligatoires

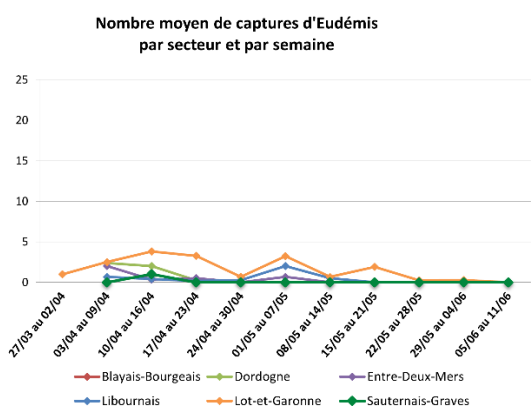
Avant toute intervention, pensez à soigner les épamprages et à arracher vos rejets de porte-greffe sur les parcelles et aux abords des parcelles, pour éviter de créer des zones refuges aux insectes lors des traitements.

Communication de la DRAAF Aquitaine :

[Note d'information Flavescence dorée 2024 sur les traitements obligatoire contre la Flavescence dorée sur le secteur Aquitaine \(dates, nombre de traitements, communes et cartes\).](#)

• Vers de la grappe

Suivi des vols : **Graphique réalisé par Salomé MIALON (FREDON Nouvelle Aquitaine)**



Glomérule avec présence d'une larve d'Eudémis
© N. POPPE - PHLOEME

Eudémis : aucune capture sur le réseau la semaine dernière

Cochylis : Aucune capture

Observations :

Sur notre réseau, le nombre de parcelles présentant des glomérules reste faible. Le niveau moyen d'infestation des parcelles concernées est de 3,4 glomérules pour 100 grappes. A ce jour, les parcelles les plus infestées présentent 10 glomérules pour 100 grappes (secteur Foyen et secteur Libournais).

Hors réseau, la présence de glomérules est signalée sur l'ensemble des secteurs du vignoble. Les fréquences varient de 2 à 100 % avec une dominante autour de 10 à 20 %. Les chenilles observées varient du stade L2 à L5 sur les secteurs précoces (Source CA24, CA33, Phloème)

➔ **Restez vigilants. La floraison est la période clef des observations de dégâts sur inflorescences (glomérules) permettant l'évaluation du risque de cette 2^{ème} génération de tordeuse.**

Important : afin de préparer les prochaines captures des papillons de cette 2^{ème} génération, de nouvelles capsules de phéromones doivent être en place cette semaine.

Note nationale Biodiversité – Abeilles sauvages

Consultez cette note en cliquant sur l'image ci-dessous :



Information réglementaire DRAAF/SRAL sur les traitements phytosanitaires en période de floraison :

Par la décision n°467728 du 26 avril 2024, le Conseil d'Etat a annulé la **liste des cultures qui ne sont pas considérées comme attractives pour les abeilles ou d'autres insectes pollinisateurs**, telles que mentionnées à l'article 1er de l'arrêté du 20 novembre 2021 relatif à la protection des abeilles et des insectes pollinisateurs et à la préservation des services de pollinisation lors de l'utilisation des produits phytopharmaceutiques, **en tant qu'elle mentionne** la lentille, le pois (*Pisum sativum*), le soja et **la vigne**.

En conséquence, les dispositions de l'arrêté sus visé s'appliquent **donc désormais aussi aux cultures** de la lentille, du pois (*Pisum sativum*), du soja et **de la vigne**. Ainsi **en période de floraison** de ces cultures, comme pour toute autre culture attractive, **ces cultures ne peuvent être traitées en utilisant des produits phytopharmaceutiques que dans les 2h qui précèdent le coucher du soleil et dans les 3h qui suivent le coucher du soleil**, conformément à l'article 3 de ce même arrêté. Toutefois, par dérogation à ce principe, l'utilisation d'un produit sur la culture lorsqu'elle est en floraison et sur les zones de butinage est possible dès lors que des mesures de gestion sont prises par arrêté pris en application du II de l'article L. 201-4 du code rural et de la pêche maritime pour des **organismes réglementés** au titre de l'article L. 251-3 du même code, comme par exemple pour la mise en œuvre des traitements de lutte obligatoires contre la cicadelle vectrice de la flavescence dorée.

Prochain bulletin : le mardi 18 juin

Les structures partenaires dans la réalisation des observations nécessaires à l'élaboration du Bulletin de santé du végétal Nouvelle-Aquitaine - Vigne / Edition Nord Aquitaine sont les suivantes : Adar de Castillon et de Ste Foy, Adar de Coutras, Adar des 2 Rives, Adar Haute Gironde, Adar de Langon, Adar du Médoc, Agridor, Agrobio Périgord, Antenne Saint Emilion, Cave Sauveterre-Blasimon-Espiet, Cave de Buzet, Cave Louis Vallon, Cave du Marmandais, Cave de Monbazillac, Cave de Sigoules, CDA24, CDA33, Chrysophe eurl, Conseil Viti Bio indépendant, DAconseil, ENOSENS - URAB, EVV, FREDON Nouvelle-Aquitaine, Gaïa Care Consulting, Gdon du Libournais, Grains d'Raisins, Groupement d'Employeurs du Pays de l'Entre-Deux-Mers, Groupe Isidore, IFV, Inovitis, Phloème, Qualiviti, Terres du Sud, Univitis, Vitivista. Fermes du réseau DEPHY, Viticulteurs.

Ce bulletin est produit à partir d'observations ponctuelles réalisées sur un réseau de parcelles. S'il donne une tendance de la situation sanitaire régionale, celle-ci ne peut pas être transposée telle quelle à chacune des parcelles. La Chambre Régionale d'Agriculture Nouvelle-Aquitaine dégage donc toute responsabilité quant aux décisions prises par les agriculteurs pour la protection de leurs cultures. Celle-ci se décide sur la base des observations que chacun réalise sur ses parcelles et s'appuie le cas échéant sur les préconisations issues de bulletins techniques (la traçabilité des observations est nécessaire).

" Action du plan Ecophyto piloté par les ministères en charge de l'agriculture, de l'écologie, de la santé et de la recherche, avec l'appui technique et financier de l'Office français de la Biodiversité ".