



Vigne

N°12
20/06/2023



Animateur filière

Marie-Hélène MARTIGNE
Chambre d'agriculture
de Gironde
mh.martigne@girond.chambagri.fr

Suppléance :

François BALLOUHEY
Chambre d'agriculture
de Dordogne
Francois.ballouhey@dordogne.chambagri.fr

Directeur de publication

Luc SERVANT
Président de la Chambre
Régionale Nouvelle-Aquitaine
Boulevard des Arcades
87060 LIMOGES Cedex 2
accueil@na.chambagri.fr

Supervision

DRAAF
Service Régional
de l'Alimentation
Nouvelle-Aquitaine
22 Rue des Pénitents Blancs
87000 LIMOGES

Supervision site de Bordeaux

*Reproduction intégrale
de ce bulletin autorisée.*

*Reproduction partielle autorisée
avec la mention « extrait du
bulletin de santé du végétal
Nouvelle-Aquitaine Vigne /
Edition Nord Aquitaine
N°12 du 20/06/23 »*



Edition Nord Aquitaine
(Départements 24/33/47)

Bulletin disponible sur bsv.na.chambagri.fr et sur le site de la DRAAF draaf.nouvelle-aquitaine.agriculture.gouv.fr/Bulletin-de-sante-du-vegetal

Recevez le Bulletin de votre choix **GRATUITEMENT**
en cliquant sur [Formulaire d'abonnement au BSV](#)

Consultez les **événements agro-écologiques** près de chez vous !

Ce qu'il faut retenir

Phénologie

- **Stade moyen** : « K31 - Grain de Pois » (BBCH 75).

Données climatiques

- **Pluvio-orageux jusqu'à jeudi. Vigilance.**

Mildiou

- **Risque très fort, contaminations prévues**

Black rot

- **Risque toujours très fort.**

Oïdium

- **Conditions très favorable – stades des grappes sensibles.**

Vers de la grappe

- **Localement début du vol d'Eudémis – 1^{ères} pontes**

Flavescence dorée

- **[Consultez l'arrêté.](#)**

Le bulletin de cette semaine est réalisé à partir des premières données d'observations du réseau de parcelles, complétées par des données « tour de plaine ».

La qualité des données du BSV dépend, en grande partie, de la qualité et de la taille du réseau d'observations du vignoble Aquitain. Participez, vous aussi, tout au long de la saison à l'amélioration du réseau d'observations du BSV en multipliant vos signalements (maladies, ravageurs, événements climatiques...) sur le site [Web Alerte Vigne](#) ou sur smartphone, application gratuite "INRAE Vigne" : Di@gnoPlant vigne

Données météorologiques de la semaine passée

• Températures

La température moyenne s'est maintenue par rapport à la semaine précédente avec des températures toujours estivales. Au final, la température moyenne observée en Nord Aquitaine est de 21,7°C (entre 20,8°C à Cestas (33) et 22,7°C à Villefranche de Lonchat (24)). Les températures moyennes minimales les plus basses ont été enregistrées à Ste Livrade (47), 15,7°C (16,2°C en moyenne sur le Nord Aquitaine), et les températures moyennes maximales les plus élevées ont été enregistrées à Villefranche de Lonchat (24), 29,3°C (27,6°C en moyenne sur le Nord Aquitaine).

• Pluviométries

Sur notre réseau de station (données Weather measure), la pluviométrie moyenne enregistrée, au cours de la semaine passée, est de 18 mm. Les pluies orageuses localisées se sont poursuivies. Les quantités de pluie ont continué à être aléatoires au vignoble et au sein d'un même secteur. Le Lot-et-Garonne semble à première vue avoir été plus arrosé. En effet, sur notre réseau, le maximum relevé sur nos stations est de 53 mm à Bequin (47). Localement, des cumuls plus importants ont pu être enregistrés sous des orages.

Au cours de la semaine dernière, la moyenne hebdomadaire des précipitations sur l'ensemble du vignoble est de 15 mm. Le zonage montre les résultats suivants avec Bourgeais-Blayais : 19 mm ; Graves-Sauternais : 20 mm ; Lot-et-Garonne : 27 mm ; Ouest Entre-deux-Mers : 18 mm ; Sud-Médoc : 6 mm ; Est Entre-deux-Mers : 16 mm ; Libournais : 11 mm ; Bergeracois : 8 mm et Nord-Médoc : 11 mm (Source IFV).

Etat général du vignoble

• Stades phénologiques

Avec ces températures estivales maintenues, la pousse active de la vigne s'est poursuivie cette semaine (de 10 à 25 cm et de 2 à 3 feuilles gagnées) ainsi que le développement des entre-cœurs. Le stade des grappes a, quant à lui, également continué à évoluer de manière rapide en une semaine. En effet, le stade moyen en Nord Aquitain se situe au stade « K31 - Grain de Pois » (BBCH75).

Nous observons toujours, sur secteurs plus précoces, un stade plus avancé soit « K32 - Préfermeture » voire localement proche « L33 - Fermeture de la grappe ».



J27-Nouaison
BBCH71



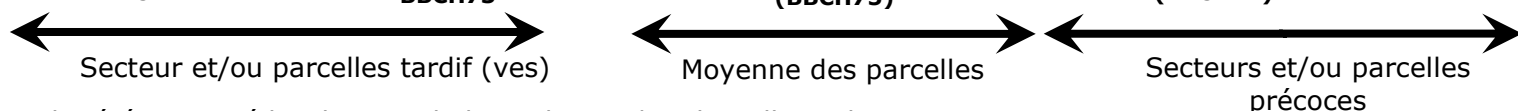
J29-Grain de Plomb
BBCH73



K31-Grain de Pois
(BBCH75)



K32-préfermeture
(BBCH77)



Il a été constaté localement de la coulure et/ou du millerandage.

• Grêle

- Le 12/06, sur la commune de St Léon d'Issigeac, des dégâts importants de grêle ont été signalés (source CA24).

- Un orage de grêle a été enregistré le 14/06 sur les communes Branne, Vignonet, Saint Etienne de Lisse, St Pey d'Armens, Gardegan, St-Philippe d'Aiguilhe et Sainte Terre. Les dégâts restent variables en étant parfois conséquent. (source CA33, Vitivista et Phloème).

Maladies fongiques

• Mildiou

Modélisation (source IFV)

Les simulations sont établies à partir de 3 hypothèses météorologiques dont les hauteurs moyennes de pluie (en mm) journalières sont réparties de la façon suivante :

Hypothèse météorologique	20/06	21/06	22/06	23/06	Cumul de pluie (en mm)
H1	10	3	1	0	14
H2	20	21	4	0	45
H3	28	40	15	0	83

Du 20/06 au 23/06, des pluies orageuses sont annoncées dans le vignoble avec un cumul de 45 mm pour l'hypothèse la plus probable et 83 mm pour l'hypothèse la plus pessimiste. Les températures seront comprise entre 16°C pour les minimales et de 28°C pour les maximales.

Les deux hypothèses météorologiques H1 et H3 n'ont que 10% de chance d'être dépassées et constituent une limite à la zone d'incertitude due à la prévision météorologique.

Situation de J-7 à J	Simulation de J à J+3
Au cours de la semaine dernière, le risque est resté majoritairement très fort sauf sur le Médoc où nous avons observé un risque potentiel hétérogène avec un niveau faible à très fort. Des contaminations épidémiques ont été calculées par le modèle d'une manière très régulière dans le vignoble. Elles sont plus locales dans le Médoc. L'augmentation du nombre d'organes contaminés est en moyenne de 4%.	Au cours des trois jours à venir, les précipitations vont contribuer à maintenir et renforcer un risque potentiel très fort sur la quasi-totalité du vignoble Aquitain. Pour le Médoc, seule une petite zone dans le Sud entre Moulis en Médoc et Blanquefort devrait conserver un risque potentiel faible. Des contaminations épidémiques sont calculées d'une manière locale dans le Sud-Médoc et généralisée sur le reste du vignoble. La FTA moyenne en Aquitaine pourrait augmenter de 8% en H2 et 10% en H3.

FTA : Fréquence Théorique d'Attaque

Observation :

Ce début de semaine, une nouvelle sortie de taches a été à nouveau signalée sur les jeunes feuilles du haut du feuillage et des entre-cœurs. En parallèle, de nouveaux symptômes sur grappe (rot gris/brun) sont en cours de sortie.

L'extériorisation de ces symptômes est observée principalement sur Témoins non traités et sur parcelles de référence déjà atteintes.

✓ **sur feuille :** sur notre réseau, 86% des Témoins non traités (58 sur 65 observés à ce jour), et 88% des parcelles de référence (53 sur 60 observées) présentent des symptômes. Nous continuons à constater une augmentation en termes de fréquence et désormais également en termes d'intensité.

- Sur TNT : 87% des ceps sont touchés en moyenne (+8% en une semaine), et 36% de feuilles (+12%) atteintes avec une intensité d'attaque de 9% (+6%) en moyenne.

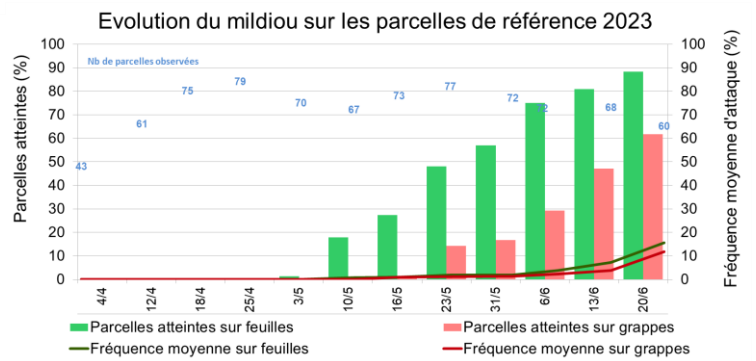
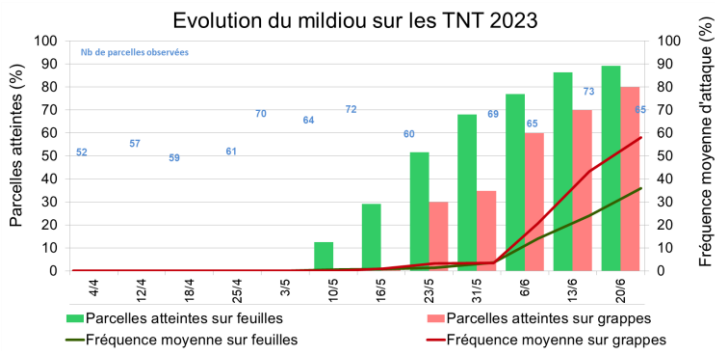
- Sur parcelle de référence : 38 % des ceps touchés (+7% en 1 semaine) et 16% de feuilles (+9%) atteintes avec une intensité d'attaque de 4% (+3%).

✓ **Sur grappe :** une forte expression des symptômes continue à être observée. En effet, 80% des TNT (+10% en 1 semaine) et 61% des parcelles de référence (+14%) présentent un faciès à la fois rot gris et rot brun sur grappe.

Concernant les symptômes sur grappe :

- pour les TNT : 58% (+15%) avec une intensité d'attaque de 32%, soit +10%.

- pour les parcelles de référence : 12% (+9%) avec 3% (+2%) d'intensité en moyenne.



NB : les Fréquences d'Attaque Moyennes sur feuilles ou sur grappes sont calculées sur les parcelles atteintes.

✓ Hors réseau, de nouveaux symptômes sont de nouveau signalés à la fois sur jeune feuille et sur grappe, de manière plus ou moins régulière sur les parcelles selon les pluies enregistrées. De manière générale, les taches (anciennes ou récentes) sont sporulantes. L'expression des nouveaux symptômes sur grappe sont maintenant plus régulier et parfois conséquent localement (jusqu'à 60% des grappes). Ces symptômes sur grappe se trouvent majoritairement sous forme rot gris compte-tenu de l'humidité ambiante mais aussi sous le faciès rot brun plus localement. (source CA33, CA24, Vitivista et Phloème).



Nouvelle taches d'huile et rot gris/rot brun sur grappe © N. POPPE – PHLOEME

Méthodes alternatives :

Limitier les mouillères car cela augmente le risque de contaminations. L'épamprage permet d'éliminer la végétation basse, premiers relais des contaminations primaires.

Evaluation du risque 2023 :

A ce jour, un épisode pluvio-orageux est en cours et perdure jusqu'à jeudi. **Restez vigilant.**

Au vignoble, de nouveaux symptômes sont en cours de sortie à la fois **sur jeunes feuilles (sporulantes) et sur grappes (rot gris/rot brun), avec parfois de fortes progressions sur certaines parcelles touchées.**

Sur la semaine passée, le modèle a, à nouveau, enregistré des contaminations épidémiques* qui pourraient s'exprimer au cours de cette semaine compte-tenu des températures. Continuez à **surveiller leurs sorties sur feuilles sans oublier sur grappes pour les contaminations de la semaine précédente.**

Face à cette dégradation pluvio-orageuse en cours et à venir, le risque potentiel fort à très fort va se généraliser. Maintenez la vigilance.

👉 **Les grappes se trouvent toujours à un stade très sensible au Mildiou.**

Situation globale



Risque très fort (contaminations épidémiques*)

sous cette dégradation pluvio-orageuse

Cas sur parcelles avec symptômes réguliers et/ou actifs (feuilles et/ou grappes)



Risque très fort aux repiquages dû à l'hygrométrie ambiante et aux rosées matinales et/ou sous les pluies à venir

*Cf. Modélisation, BSV Hors-série du 28.03.23

📖 Consultez la fiche « [mildiou](#) » du Guide de l'Observateur

• Black rot

Rappel des éléments de biologie

Contamination primaire : les ascospores ont une capacité de germination différente en fonction de l'humidité relative et de la température :

- 10°C : 24 h d'humectation nécessaires
- 13°C – 24°C : 7 – 12 h d'humectation
- 27°C : 6 h d'humectation
- 32°C et plus : pas de contamination

Le feuillage de la vigne est réceptif de la sortie des premières feuilles à quelques jours après la floraison. Et les grappes sont sensibles à début nouaison jusqu'à véraison.

Modélisation (source IFV)

Situation de J-7 à J	Simulation de J à J+3
Au cours de la semaine dernière, le risque potentiel est resté globalement fort à très fort. Des contaminations épidémiques ont été calculées sur l'ensemble du vignoble. L'augmentation du nombre d'organes contaminés en Nord Aquitaine est en moyenne de 5%.	Le risque potentiel va rester globalement fort à très fort. Seule l'hypothèse la plus pessimiste pourrait faire apparaître très localement des zones de risque potentiel faible à très faible. Dans les trois jours à venir, des contaminations épidémiques sont calculées d'une manière généralisée avec une augmentation forte de la fréquence d'organes contaminés (+7 points).

FTA : Fréquence Théorique d'Attaque

Observation :

Une sortie de symptômes sur grappe est observée essentiellement sur témoins non traités et sur certaines parcelles de référence sensibles présentant déjà des symptômes. Sur ces dernières, leur expression reste, à ce jour, très limitée dans l'ensemble. Ces symptômes sont en cours de sortie.

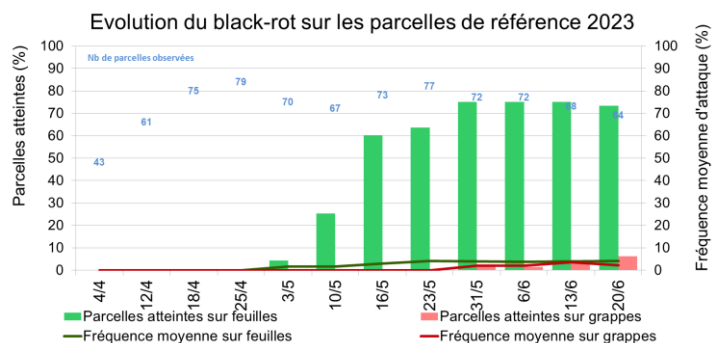
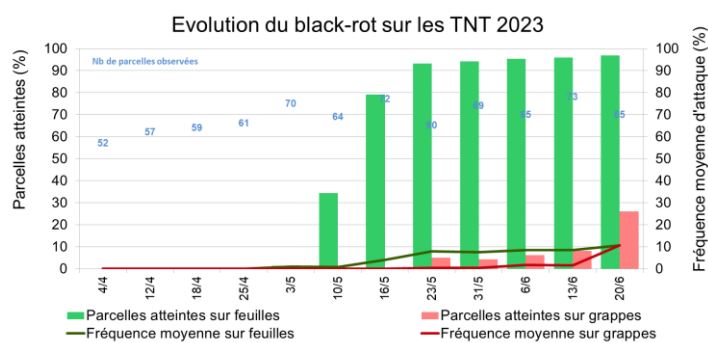
- ✓ **Sur feuille**, à ce jour, 95% des Témoins non traités et 74% de parcelles de référence présentent des taches.
 - sur TNT : 67% de ceps touchés (+3%) et 11% de feuille avec majoritairement une seule tache.
 - sur parcelle de référence : 22% de ceps et 4% de de feuilles avec une tache.
- ✓ **Sur grappe**, 26% des TNT et 6% des parcelles de référence sont concernés.

- pour les TNT : les fréquences sont de 10% (avec 2% d'intensité d'attaque).

- pour les parcelles de référence : 2% des grappes touchées avec moins de 1% intensité d'attaque.

A noter que pour les TNT, les symptômes sont peut-être sous-estimés compte-tenu de l'omniprésence du Mildiou sur grappe.

✓ Hors réseau, une sortie plutôt discrète est observée, ce début de semaine, sur des parcelles à historique ou présentant déjà des symptômes. Ces dernières se situent principalement sur les zones les plus arrosées depuis ces 3 dernières semaines. (source CA33, Phloème, Vitisvista et GEPE2M). Dans l'ensemble, la sortie reste très limitée pour le moment avec localement une sortie plus régulière (25% des grappes touchées de quelques baies à 10%).



NB : les Fréquences d'Attaque Moyennes sur feuilles ou sur grappes sont calculées sur les parcelles atteintes.



Black rot à différents stades : faciès à plat, avec présence de pycnides, et baies momifiées (stade final)

© N. POPPE - PHLOEME et C. LE MOING-VITIVISTA

Méthodes alternatives :

- **Éliminez les baies momifiées servant d'inoculum (grappillons non récoltés, restés accrochés au palissage) lors de la taille ou du pliage**
- Réduire l'humidité des parcelles (enherbement maîtrisé, drainage, combler les mouillères...).

[Fiche pratique en ligne : INRA](#)

Evaluation du risque 2023 :

De nouveaux symptômes sur grappes sont observés principalement sur TNT et parcelle à historique situées, en particulier, sur les zones les plus arrosées. Ils restent très limités, à ce jour.

Surveillez votre vignoble.

Selon le modèle, des contaminations épidémiques sont, de nouveau, enregistrées sous les pluies à venir et/ou une humectation longue sur les parcelles présentant des symptômes.

La vigne se trouve toujours dans sa période de forte sensibilité au niveau des grappes.

Situation globale :



Risque fort à très fort de contaminations sous les pluies à venir et/ou une humectation prolongée.

 **Consultez la fiche « [black rot](#) » du Guide de l'Observateur**

• Oïdium

Ce champignon ne nécessite pas d'eau liquide pour germer et se développer, cependant il requiert une hygrométrie élevée et une faible luminosité. Les pluies fines sont favorables à l'oïdium tandis que les pluies fortes le lessivent.

Les spores germent en conditions naturelles à des températures comprises entre 4°C et 35-40°C, avec un optimum de l'ordre de 25 à 30°C avec une humidité relative comprise entre 40 % et 100 %.

Facteurs favorisants :

- Vigne vigoureuse, entassement de végétation et forte épaisseur de rognage

[Fiche pratique en ligne : INRA](#)

Modélisation (source IFV)

Situation de J-7 à J	Simulation de J à J+3
Au cours de la semaine dernière, les précipitations ont été insuffisantes pour entraîner une baisse du risque potentiel dans le vignoble. A ce jour, le risque potentiel est toujours globalement fort. Des contaminations épidémiques sont calculées sur la quasi-totalité du vignoble. Le nombre d'organes contaminés est faible avec une hausse moyenne de la FTA de 1% dans le vignoble.	Selon l'hypothèse la plus probable, les pluies annoncées vont entraîner une baisse du risque potentiel et le passage régulier d'un niveau fort à très faible. Néanmoins, un risque potentiel fort est toujours observé d'une manière très régulière pour le Médoc, le Bergeracois et le Bourgeais-Blayais à local pour le reste du vignoble. Dans les trois jours à venir, des contaminations épidémiques sont calculées sur l'ensemble du vignoble avec une augmentation faible de la fréquence d'organes contaminés.

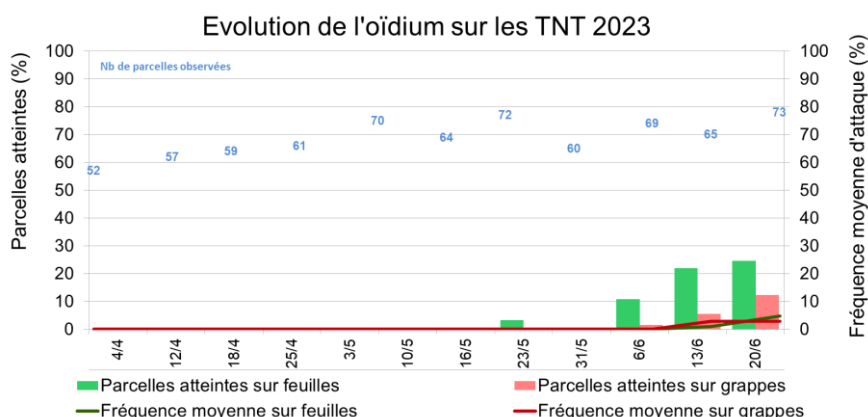
FTA : Fréquence Théorique d'Attaque

Observation :

Depuis 15 jours, 16 de nos témoins non traités (sur 65 observés) présentent quelques taches, situés dans le Libournais, le Médoc, et en Dordogne. Sur ces parcelles, 21% des ceps présentent des symptômes sur feuilles. La fréquence sur feuille reste toujours faible soit 5 % des feuilles avec une tache.

A noter que 12% des TNT et 12% des parcelles de références sont concernées par des sorties sur grappes. La fréquence sur grappe est de 13% pour les TNT avec une intensité de 2% et 1,5% pour les parcelles de référence limitées à 1 baie.

Hors réseau BSV, de rares symptômes sont signalées et essentiellement sur parcelles historiques (sources Phloème et CA33).



NB : les Fréquences d'Attaque Moyennes sur feuilles ou sur grappes sont calculées sur les parcelles atteintes.

Evaluation du risque 2023 :

De rares symptômes sur grappes sont signalés cette semaine essentiellement sur Témoin non traités et parcelles historiques.

La vigne se trouve toujours dans la période de forte sensibilité au niveau des grappes. Les conditions climatiques actuelles et à venir (couvert, orageux, forte hygrométrie) sont très favorables au développement du champignon.

Situation globale :



favorable

Risque de contaminations très

B

Méthodes alternatives. Des produits de biocontrôle existent : Les produits de biocontrôle sont listés dans la dernière note de l'IFV consultable en cliquant sur ce lien : [liste des produits de biocontrôle](#)

Ravageurs

• Cicadelles vertes

Des larves continuent à être signalées mais leur nombre reste toujours très faible. En moyenne, sur notre réseau, il est comptabilisé 6 larves pour 100 feuilles avec un maximum de 30 larves pour 100 feuilles.

• Cicadelles de la Flavescence dorée

Rappel : Traitements obligatoires

Avant toute intervention, pensez à soigner les épamprages et à arracher vos rejets de porte-greffe sans oublier aux bords des parcelles.

Rapprochez-vous de votre GDON. De plus, vous retrouverez la date des traitements et les communes concernées sur le site de la DRAFF : https://draaf.nouvelle-aquitaine.agriculture.gouv.fr/1_flavescence-doree_communes-et-dates-des-traitements-insecticides-obligatoires-a2746.html

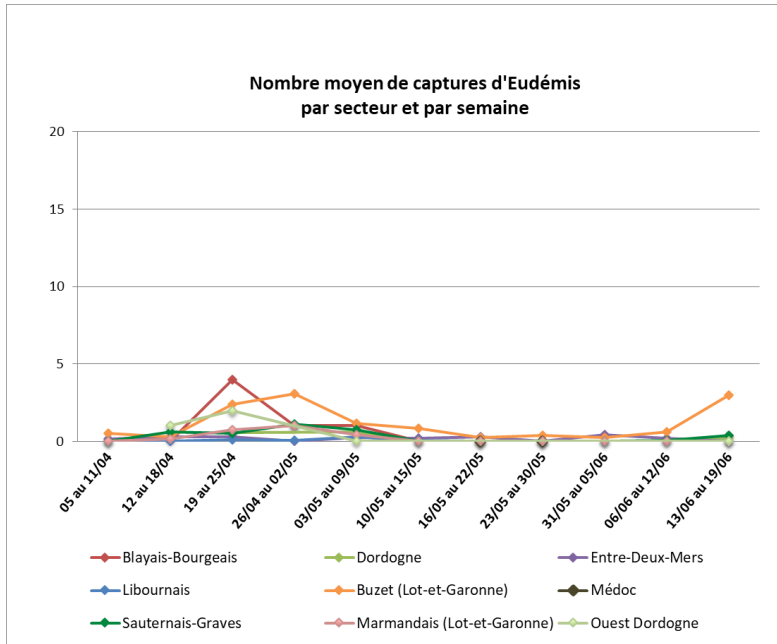
• Vers de la grappe

Les réseaux de piégeage sexuel sont mis en place sur le Nord Aquitaine. Les relevés de pièges permettent de suivre la dynamique du vol des tordeuses. Ceci nous indiquera les périodes pour aller réaliser les observations sur le terrain (pontes, dégâts) qui permettront d'estimer le niveau pression de ce ravageur.

Vous pouvez consulter la [Fiche technique Vers de la grappe](#).

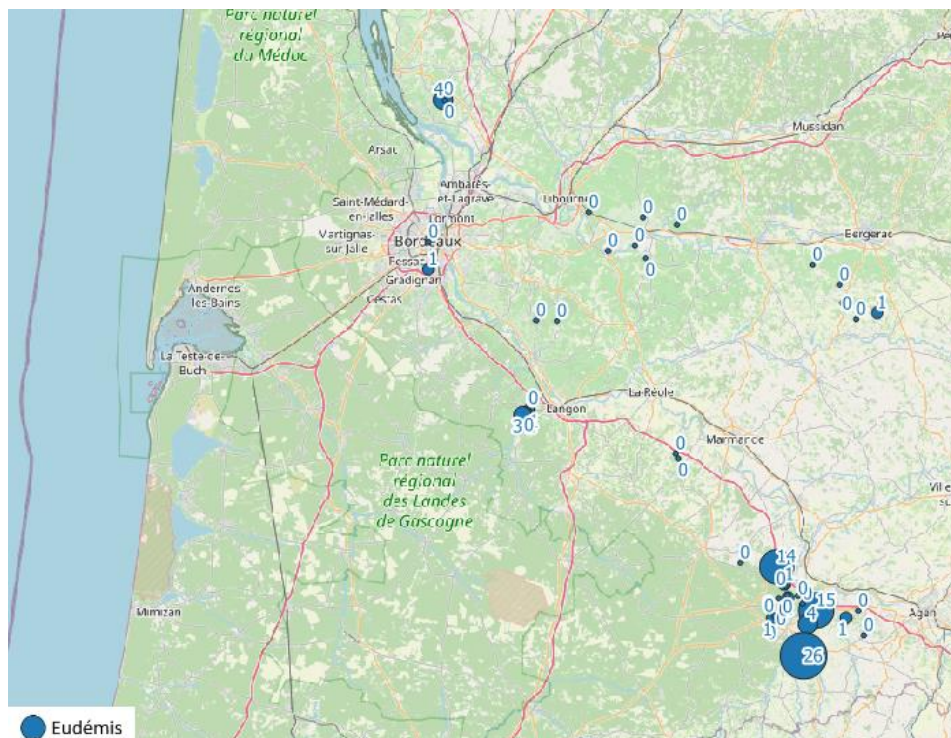
 **Consultez la fiche « [tordeuses](#) » du Guide de l'Observateur**

Suivi des vols : **Graphique réalisé par Salomé MIALON (FREDON Nouvelle Aquitaine)**



- **Eudémis** : sur notre réseau, le vol est confirmé dans le vignoble de Buzet. De faibles captures sont relevées dans le Bourgeois, les Graves-Sauternais et en Sud Bergeracois. Hors réseau, des premières captures nous ont été signalées dans l'Entre-deux-mers (source CA33). Le début de vol est signalé localement sur Pessac-Léognan, Libournais, Graves-Sauternais, sud Médoc et Entre-deux-mers (source Phloème) mais également sur le secteur Ouest Bergeracois (source CA24).

Carte des captures d'Eudémis du 13/06 au 19/06 inclus réalisée par Salomé MIALON (FREDON NA)



- **Cochylis** : sur notre réseau, de rares captures sont relevés dans l'Entre-deux-mers. A noter : de quelques capture à un début de vol confirmé est signalé localement dans le Centre Médoc (source Phloème et CA33)

Observation :

Depuis premières pontes ont été signalée entre le 14 et le 19/06 localement dans le Nord Médoc, Nord Entre-deux-Mers (source CA33), Graves- Sauternais, Pessac-Léognan, Libournais et Castillonnais. Le niveau reste très faible de 1 à 4%. (source Phloème)

A noter que des perforations de première génération ont été également relevées localement dans les Graves avec un maximum de 12%.

Ponte fraîche d'Eudémis
© N. POPPE – PHLOEME



Méthodes alternatives :

Les mises en place des diffuseurs de phéromones utilisés pour la confusion sexuelle doivent être effectuées avant le démarrage du 1^{er} vol.



Focus auxiliaires

Les Coccinelles

Insectes appartenant à l'ordre des coléoptères. Elles sont reconnaissables facilement à leurs taches colorées, dans la majorité des cas, lorsqu'elles sont adultes. La famille des Coccinellidae est composée d'environ 6000 espèces, la plus connue en France étant rouge à 7 points (*Coccinella septempunctata*). Chaque espèce a son type d'habitat bien précis.

• Cycle biologique

Le stade larvaire dure entre 12 jours et un mois. Elles se transforment ensuite en nymphes pendant une moyenne de 8 jours avant d'atteindre le stade adulte. Leur durée de vie est d'environ 1 an.

A retenir : la larve et la forme adulte partagent généralement le même régime alimentaire ainsi que le même habitat.

• Rôle(s) d'auxiliaire

Une majorité des coccinelles est prédatrice de pucerons. La larve comme la forme adulte s'en nourrissent directement sur les plantes attaquées. D'autres consomment des cochenilles (*Rodolia cardinalis*), des acariens (*Stethorus pusillus*) ou encore des mycéliums de champignons (*Psyllobora vigintiduopunctata* utilisable contre l'oïdium par exemple).

Plus d'informations sur la page Ephytia INRAe dédiée : <https://ephytia.inra.fr/fr/C/20853/Biocontrol-Coccinelles>



Coccinelle adulte © J. ORTIZ –CA33

Alerte organisme de quarantaine prioritaire : *Popillia japonica*

Popillia japonica ou scarabée japonais, est un coléoptère originaire d'Asie extrêmement préoccupant compte tenu de ses capacités à s'attaquer à une très grande diversité de végétaux et à proliférer rapidement.



Introduit accidentellement en Italie puis en Suisse, à ce jour absent du territoire français, le scarabée japonais fait l'objet d'une surveillance renforcée sur l'ensemble du territoire afin de permettre une détection précoce en cas d'introduction et la mise en œuvre de moyens de lutte visant à sa rapide éradication.

Consultez la fiche d'alerte éditée par le service régionale de l'alimentation (SRAL) N-A : https://nouvelle-aquitaine.chambres-agriculture.fr/fileadmin/user_upload/Nouvelle-Aquitaine/094_Inst-Nouvelle-Aquitaine/Documents/BSV_Notes_Techniques/Fiche_alerte_POPILLIA_Japonica_SRAL_NA.pdf

Tout symptôme évocateur de sa présence **doit être immédiatement déclaré** en joignant des photos aux services officiels (DRAAF/SRAL NA) par courriel à l'adresse :

sral.draaf-nouvelle-aquitaine@agriculture.gouv.fr



**PRÉFET
DE LA RÉGION
NOUVELLE-AQUITAINE**

*Liberté
Égalité
Fraternité*

Prochain bulletin : le mardi 27 juin

Les structures partenaires dans la réalisation des observations nécessaires à l'élaboration du Bulletin de santé du végétal Nouvelle-Aquitaine - Vigne / Edition Nord Aquitaine sont les suivantes : Adar de Castillon et de Ste Foy, Adar de Coutras, Adar des 2 Rives, Adar Haute Gironde, Adar de Langon, Adar du Médoc, Agridor, Agrobio Périgord, Antenne Saint Emilion, Cave Sauveterre-Blasimon-Espiet, Cave de Buzet, Cave Louis Vallon, Cave du Marmandais, Cave de Monbazillac, Cave des Vignerons de Tutiac, Caves de Rauzan-Grangeneuve, Cave de Sigoules, CDA24, CDA33, Chrysope eurl, Conseil Viti Bio indépendant, DAconseil, ENOSENS - URAB, EVV, FREDON Nouvelle-Aquitaine, Gaïa Care Consulting, Gdon du Libournais, Grains d'Raisins, Groupement d'Employeurs du Pays de l'Entre-Deux-Mers, Groupe Isidore, IFV, Inovitis, Phloème, Qualiviti, Terres du Sud, Univitis, Vitivista. Fermes du réseau DEPHY, Viticulteurs.

Ce bulletin est produit à partir d'observations ponctuelles réalisées sur un réseau de parcelles. S'il donne une tendance de la situation sanitaire régionale, celle-ci ne peut pas être transposée telle quelle à chacune des parcelles. La Chambre Régionale d'Agriculture Nouvelle-Aquitaine dégage donc toute responsabilité quant aux décisions prises par les agriculteurs pour la protection de leurs cultures. Celle-ci se décide sur la base des observations que chacun réalise sur ses parcelles et s'appuie le cas échéant sur les préconisations issues de bulletins techniques (la traçabilité des observations est nécessaire).

" Action du plan Ecophyto piloté par les ministères en charge de l'agriculture, de l'écologie, de la santé et de la recherche, avec l'appui technique et financier de l'Office français de la Biodiversité ".