



# Vigne

**N°12**  
**18/06/2024**



**Chargés de rédaction**  
Marie-Hélène MARTIGNE  
Chambre d'agriculture  
de Gironde

François BALLOUHEY  
Chambre d'agriculture  
de Dordogne

Etienne LAVEAU  
Chambre d'agriculture  
de Gironde

[bsv.reseau.vigne@na.chambagri.fr](mailto:bsv.reseau.vigne@na.chambagri.fr)

**Directeur de publication**

Luc SERVANT  
Président de la Chambre  
Régionale Nouvelle-Aquitaine  
Boulevard des Arcades  
87060 LIMOGES Cedex 2  
[accueil@na.chambagri.fr](mailto:accueil@na.chambagri.fr)

**Supervision**

DRAAF  
Service Régional  
de l'Alimentation  
Nouvelle-Aquitaine  
22 Rue des Pénitents Blancs  
87000 LIMOGES

*Reproduction intégrale  
de ce bulletin autorisée.  
Reproduction partielle autorisée  
avec la mention « extrait du  
bulletin de santé du végétal  
Nouvelle-Aquitaine Vigne /  
Edition Nord Aquitaine  
N°12 du 18/06/24 »*



**Edition Nord Aquitaine**  
(Départements 24/33/47)

Bulletin disponible sur [bsv.na.chambagri.fr](http://bsv.na.chambagri.fr) et sur le site de la DRAAF [draaf.nouvelle-aquitaine.agriculture.gouv.fr/Bulletin-de-sante-du-vegetal](http://draaf.nouvelle-aquitaine.agriculture.gouv.fr/Bulletin-de-sante-du-vegetal)

Recevez le Bulletin de votre choix **GRATUITEMENT**  
en cliquant sur [Formulaire d'abonnement au BSV](#)

Consultez les **événements agro-écologiques** près de chez vous !

## Ce qu'il faut retenir

### Phénologie

- **Stade moyen : « J27 – Nouaison » - BBCH 71.**

### Données climatiques

- **Grêle sur la pointe du Médoc dans la nuit du 17-18 juin.**
- **Risques d'orages avec cumuls de pluies importants attendus jusqu'à jeudi et ciel de traine jusqu'à dimanche.**

### Mildiou

- **Risque en hausse, toujours très fort sur la majorité du territoire. Augmentation des symptômes sur grappes des TNT, mais encore contenus sur parcelles de Référence. Contaminations pour des pluies de + de 2 mm.**

### Black rot

- **Risque en hausse au Sud du secteur et en baisse au Nord. Contaminations de faible intensité.**

### Oïdium

- **Le stade de sensibilité en cours, le risque est fort mais en baisse sur le Nord du secteur. Contaminations attendues pour des pluies de + de 2mm.**

### Vers de la grappe

- **Fin d'observation de glomérules, premières captures de papillon de G2 en Lot-et-Garonne et en Gironde.**

Le bulletin de cette semaine est réalisé à partir des données d'observations du réseau de parcelles, complétées par des données « tour de plaine ».

La qualité des données du BSV dépend, en grande partie, de la qualité et de la taille du réseau d'observations du vignoble Aquitain. Participez, vous aussi, tout au long de la saison à l'amélioration du réseau d'observations du BSV en multipliant vos signalements (maladies, ravageurs, événements climatiques...) sur le site [Web Alerte Vigne](#) ou sur smartphone, application gratuite "INRAE Vigne" : Di@gnoplant vigna

# Données météorologiques de la semaine passée

## • Températures

Les températures moyennes sont en baisse de 1.5 °C par rapport à la semaine précédente, avec une température moyenne en Nord Aquitaine de 17.6 °C. Les températures moyennes vont de 17°C à Cestas (33) à 18.2°C à Thézac (47). La température moyenne journalière minimale a été enregistrée à Boisse (24) avec 11°C (pour une moyenne de 12.3°C en Nord Aquitaine). La température moyenne journalière maximale a été enregistrée à Sainte Livrade (47) avec 24°C (pour une moyenne de 22.6°C sur le Nord Aquitaine).

## • Pluviométries

Les cumuls de pluie ont encore été très hétérogènes selon les secteurs. La partie Nord du secteur est plus particulièrement le Nord Médoc et le Nord du Blayais en Gironde ont reçu plusieurs perturbations successives importantes qui se sont poursuivies jusqu'au 17 juin au matin (hors données de la semaine).

Sur notre réseau de stations, la pluviométrie moyenne enregistrée est de 21.7 mm (période du 10 au 16/06). Les hauteurs de pluie varient globalement de 8.4 mm à Thézac (47) à 29.9 mm à Saint-Trojan (33). Les 2 stations du Nord Médoc, à Listrac et Vensac présentent des cumuls de pluies qui montent respectivement à 34.4 mm et 44.6 mm.

La pointe du Médoc a subi un orage de grêle dans la nuit du 16 au 17 juin, avec des grêlons pouvant atteindre la taille d'une balle de ping-pong. Les dégâts sont en cours d'évaluation.

Sur le réseau de stations IFV (source Météo France), Au cours de la semaine dernière, la moyenne hebdomadaire des précipitations sur l'ensemble du vignoble est de 24 mm. Le zonage montre les résultats suivants avec Bergeracois : 27 mm ; Bourgeais-Blayais : 33 mm ; Est-Entre-deux-Mers : 25 mm ; Graves-Sauternais : 15 mm ; Libournais : 29 mm ; Lot-et-Garonne : 15 mm ; Nord Médoc : 31 mm ; Ouest-Entre-deux-Mers : 20 mm ; Sud Médoc : 29 mm. (Période du 11/06 au 17/06).

## Etat général du vignoble

### • Stades phénologiques

La pousse de la vigne a encore été très active sur l'ensemble du vignoble. La végétation a repris des couleurs sur une grande majorité de parcelles. Toutefois, sur certaines parcelles, marquées jusque-là par des rougissements foliaires signes d'asphyxie racinaire, les symptômes s'amplifient.

Le stade moyen observé en Nord Aquitaine est « J27 - Nouaison ». Ce stade moyen est généralisé sur la quasi-totalité des cépages du réseau (7 en tout). Les Cabernet Francs sont légèrement en avance avec un stade moyen à « J29 - Grains de plomb (2-3 mm) » alors que les Cabernet Sauvignon sont légèrement en retard avec un stade moyen en fin « I26 - >80% de Floraison ». La parcelle la plus en avancée présente le stade « J30 - Petit Grain de pois (3-4 mm) ».

Certaines parcelles parmi les plus en avance présentent des signes de coulure et/ou de millerandage. C'est sur ces parcelles que l'on a pu aussi souvent observer des capuchons adhérents aux baies. Il est encore trop tôt pour évaluer correctement le niveau réel de fécondation des parcelles.



Parcelles tardives

**I26 - > 80 % de  
Floraison  
(BBCH69)**



Moyenne des parcelles

**J27- Nouaison  
(BBCH71)**



Parcelles précoces

**J30- Petit Grain de pois – Baies  
de 3 à 4 mm  
(BBCH74)**

# Maladies fongiques

## • Mildiou

### Modélisation (source IFV)

Les simulations sont établies à partir de 3 hypothèses météorologiques dont les hauteurs moyennes de pluie (en mm) journalières sont réparties de la façon suivante :

Hypothèse météorologique	18/06	19/06	20/06	21/06	Cumul de pluie (en mm)
H1	0.1	0.3	1.7	0.6	2.7
H2	1.4	3.3	8.1	2.1	14.9
H3	8.7	13.2	20.8	7.6	50.4

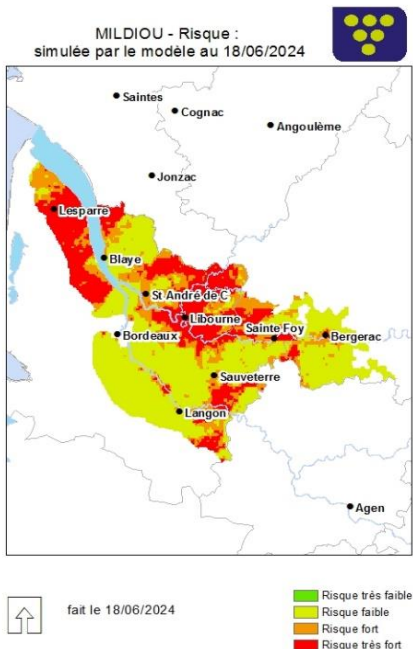
Des pluies sont annoncées quotidiennement jusqu'au 21/06 avec des cumuls supérieurs à 2 mm en moyenne dès aujourd'hui. Peu de pluies sont annoncées au-delà de J+3.

Les températures se rafraichiront légèrement au cours des prochains jours, avec des températures de 14 à 18°C pour les minimales et de 22 à 28°C pour les maximales.

**Pour rappel, le modèle ne prend pas en considération les fortes hygrométries, ni les durées d'humectation qui peuvent générer des contaminations en particulier sur les parcelles déjà atteintes.**

*Les deux hypothèses météorologiques H1 et H3 n'ont que 10% de chance d'être dépassées et constituent une limite de l'incertitude de la prévision météorologique.*

Situation de J-7 à J	Simulation de J à J+3
<p>Selon le modèle, les conditions météorologiques plus pluvieuses de la semaine dernière ont maintenu le risque potentiel à son niveau le plus fort sur le Médoc, le Blayais, une partie du Bourgeais, le Libournais, les rives de la Dordogne et le Lot-et-Garonne. Ailleurs, il est faible, ou l'est devenu, notamment dans les Graves-Sauternais. Le nombre d'oospores disponibles pour les contaminations épidémiques a augmenté dans le vignoble.</p> <p><b>Des contaminations épidémiques fortes ont été calculées sur l'ensemble du vignoble.</b> Le nombre d'organes contaminés est en moyenne de 43 % (+11 par rapport à la semaine précédente).</p>	<p>Le modèle prévoit un renforcement du risque potentiel très fort dans les secteurs cités précédemment avec les cumuls de pluies annoncés dans les prochains jours. Le nombre d'oospores disponibles pour les contaminations épidémiques augmentera lentement dans le vignoble.</p> <p>Dans le cas de l'hypothèse la plus probable, de nouvelles contaminations sont calculées dans les trois prochains jours. Le nombre d'organes nouvellement contaminés sera modéré à fort (FTA en hausse de 5 points en moyenne).</p>



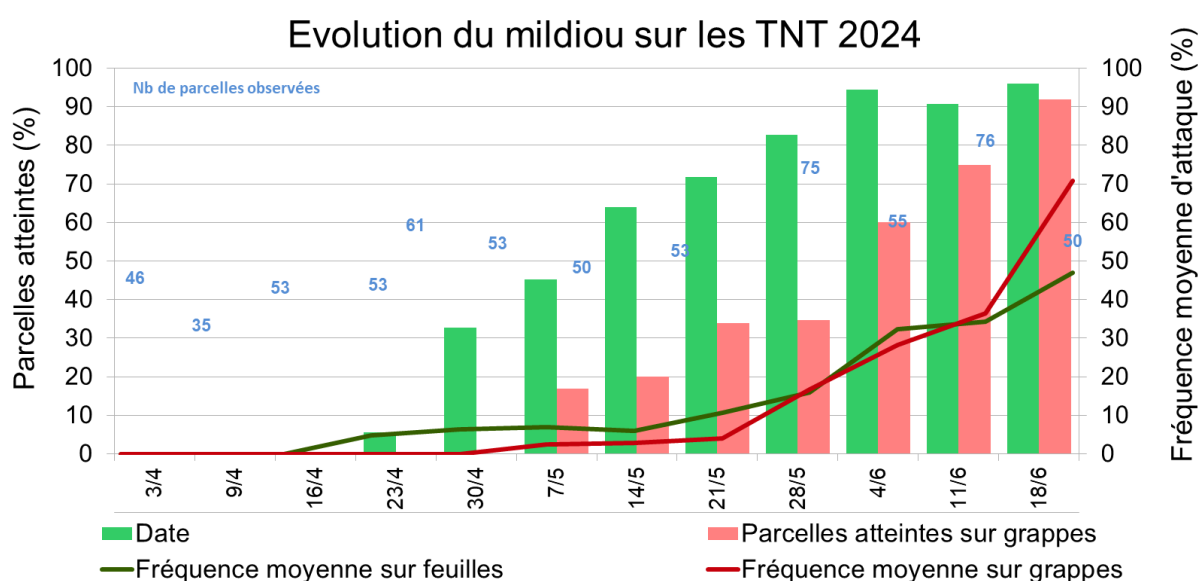
**Rot gris sur jeunes baies**  
© N.POPPE - Phloème

## Observations :

**On observe une progression des symptômes foliaires de mildiou, mais surtout sur grappes**, sur les Témoins Non Traités comme sur les parcelles de Référence. Les nombres de parcelles contaminées évoluent peu, ce sont surtout les fréquences d'attaques qui progressent, principalement sur les parcelles déjà contaminées.

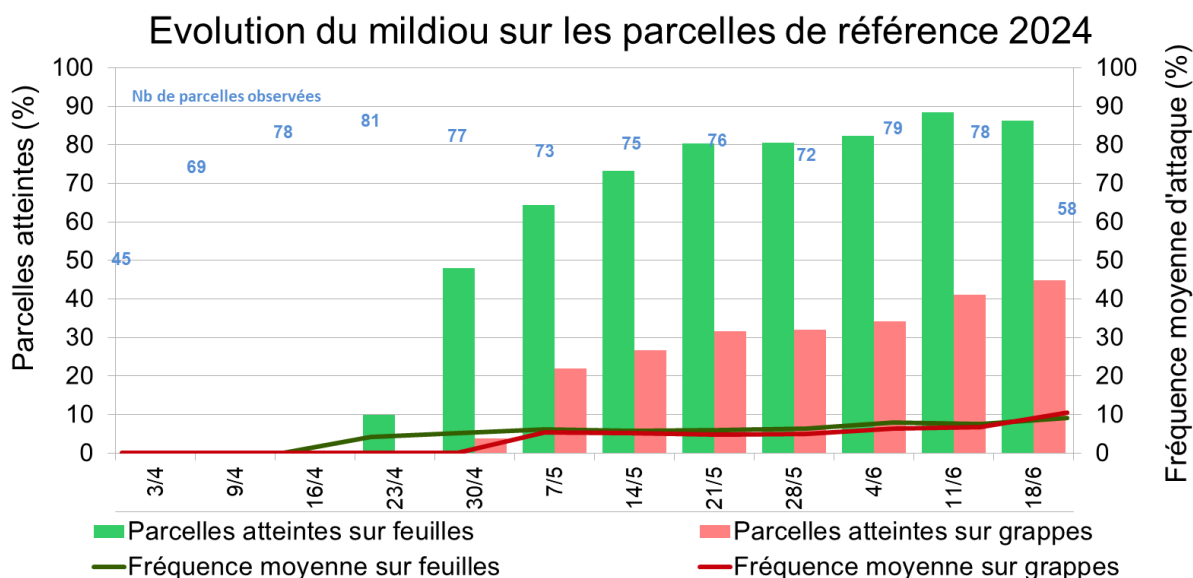
**La progression des symptômes sur feuilles reste « modérée »** sur les TNT et n'est que peu perceptible sur les parcelles de Référence. **La progression des symptômes de rot gris est plus notable sur les parcelles TNT. Sur les parcelles de références, on note une progression des symptômes de rot gris nettement plus modeste** et qui concerne principalement les parcelles déjà contaminées.

Pour les TNT. Sur les parcelles observées cette semaine, 96 % présentent des symptômes de mildiou sur feuille. La fréquence moyenne sur feuille continue de progresser pour atteindre 47 % (soit + 12.7 % par rapport à la semaine dernière). Sur inflorescences et jeunes baies, cette augmentation des parcelles concernées s'observe plus nettement avec 92 % de parcelles exprimant des symptômes. La fréquence moyenne d'attaque sur grappes progresse très fortement puisqu'elle double par rapport à la semaine dernière pour atteindre 70.8 %.



Pour les parcelles de Référence : Le pourcentage de parcelles contaminées sur feuilles ne progresse pas. Sur grappe, le nombre de parcelles concernées augmente légèrement pour atteindre 45 %.

Concernant la fréquence moyenne d'attaques sur feuilles, celle-ci progresse peu pour atteindre 9.2 %. Sur grappes, la fréquence moyenne d'attaque progresse plus perceptiblement (comme sur les TNT) mais reste très limité pour atteindre 10.4 % (contre 6.8 % la semaine dernière). Les données présentent toujours de grande disparité de dégâts d'une parcelle à l'autre. La progression des symptômes de mildiou concerne préférentiellement les parcelles déjà contaminées les semaines précédentes.



**A noter :** On observe des sporulations des symptômes en place nettement plus importantes que les semaines précédentes. Les symptômes récents sporulent dès le facies « tache d'huile ». Les symptômes plus anciens re-sporulent pour une partie d'entre-eux seulement. Les sporulations sont nettement plus importantes sur les parcelles humides et secteurs à sols filtrants laissant apparaître des remontées d'humidités avec l'augmentation des températures nocturnes des derniers jours.

#### Evaluation du risque 2024 :

L'extériorisation des symptômes foliaires reste modérée, en revanche **des sorties de rot gris sur jeunes grappes sont encore en cours, notamment sur des parcelles déjà contaminées.**

Pour **la semaine écoulée**, le modèle a enregistré de **fortes contaminations épidémiques** sur tous les secteurs.

Le niveau de risque global progresse notamment sur les secteurs les plus arrosés de la fin de semaine dernière et de ce début de semaine. **Les secteurs avec des niveaux de risque très fort progressent légèrement.** (Cf carte).

**Surveiller les éventuelles sorties sur jeunes grappes au cours de cette semaine.**

Les annonces météorologiques semblent indiquer le passage d'une large perturbation orageuse sur toute la fin de semaine avec des cumuls de pluies qui pourraient être localement importants. Le modèle indique des **contaminations épidémiques pour toute pluie d'au moins 2 mm.**

**Plus que jamais depuis le début de saison, des repiquages sont possibles dans le cas d'une humectation prolongée sur des parcelles présentant des symptômes sporulants.**

**Situation globale :**



**Risque encore fort à localement très fort**

\* (cf. Rappel Modélisation, BSV N°2 du 9/04)

**Consultez la fiche « [mildiou](#) » du Guide de l'Observateur**

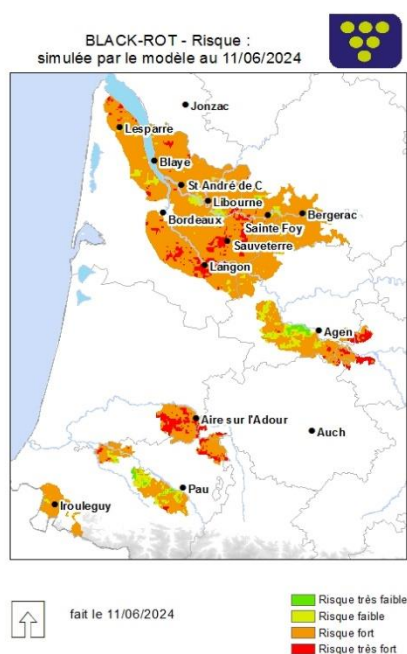
## Méthodes alternatives :

Limiter les mouillères car cela augmente le risque de contaminations.

### • Black rot

#### Modélisation (source IFV)

Situation de J-7 à J	Simulation de J à J+3
<p>Au cours de la semaine passée, le modèle a différencié deux zones : la moitié Nord du vignoble connaît un risque potentiel plus modéré que la moitié Sud qui est fort à très fort. Globalement pour l'ensemble du vignoble, le niveau de risque est fort.</p> <p>Des <b>contaminations épidémiques faibles à modérées ont été calculées dans le vignoble</b> lors des pluies supérieures à 2 mm de la semaine passée (90 % des points de modélisation). L'augmentation du nombre d'organes contaminés est faible en moyenne.</p>	<p>Dans les prochains jours, la moitié Sud du vignoble conservera un environnement plus favorable au développement du champignon que la moitié Nord quel que soit le scénario envisagé sec à très humide. Le risque potentiel restera fort sur la majeure partie du vignoble pour l'hypothèse météorologique la plus probable.</p> <p>Dans le cas de l'hypothèse la plus probable, de nouvelles contaminations sont calculées dans les trois prochains jours. Le nombre d'organes nouvellement contaminés sera modéré (+2 points, même en H3).</p>



**Différentes maturité de taches de Black-Rot (avec ou sans pycnides)**  
© E CAPREDON - EVV

#### Observations :

La progression des symptômes est encore très faible au cours de la semaine écoulée.

Pour les TNT, 84 % des parcelles présentent des symptômes sur feuilles avec une fréquence moyenne d'attaque de 8.7 %. Sur inflorescences, de rares symptômes sont observés sur les rachis des inflorescences (2% des parcelles).

Pour les parcelles de Référence, aucune progression des symptômes n'est observée.

**Hors réseau**, de nouveaux symptômes peuvent être observés mais les fréquences restent très faibles. Toutefois, sur des parcelles à historiques et sur des parcelles mitoyennes de vignes abandonnées les symptômes sont toujours plus réguliers.

## Evaluation du risque 2024 :

Quelques **contaminations faibles à modérées** ont été **calculées** sur les secteurs les plus arrosés de la semaine dernière (sur des pluies de + de 2 mm).

Le niveau de risque continue sa progression sur la partie Sud du Secteur Nord-Aquitaine alors qu'il baisse sur la partie Nord du secteur. Toutefois, ce risque reste globalement fort sur la majorité des secteurs (cf carte ci-dessus).

De **faibles contaminations** sont possibles pour toute **pluie journalière d'au-moins 2 mm**.

Des repiquages restent possibles dans le cas d'une humectation longue du feuillage et de présence de pycnides.

### Situation globale :



**Risque fort, de faibles contaminations**

Consultez la fiche « [black rot](#) » du Guide de l'Observateur

### Méthodes alternatives :

- **Éliminez les baies momifiées (grappillons non récoltés, restés accrochés au palissage) lors de la taille ou du pliage.**
- Réduire l'humidité des parcelles (enherbement maîtrisé, drainage, combler les mouillères...).

## • Oïdium

### Modélisation (source IFV)

#### Oïdium

Situation de J-7 à J	Simulation de J à J+3
<p>La semaine dernière, le modèle a indiqué que le vignoble n'avait pas connu de baisse du risque potentiel en dehors de la moitié Nord du Médoc. Il est donc resté à un niveau fort sur la presque totalité du vignoble.</p> <p>Des <b>contaminations épidémiques très fortes et généralisées ont été calculées dans le vignoble</b>. D'après le modèle, le nombre d'organes contaminés est en moyenne de 29% (+22 par rapport à la semaine précédente).</p>	<p>Les séries de pluies annoncées pour les jours à venir, vont provoquer un affaiblissement du risque potentiel, notamment dans le Médoc et le Libournais. Mais de manière globale, le risque potentiel restera fort sur la majorité du vignoble.</p> <p>Dans le cas de l'hypothèse la plus probable, de nouvelles contaminations sont calculées dans les trois prochains jours. Le nombre d'organes nouvellement contaminés sera modéré à fort.</p>

### Observations :

La situation des parcelles du réseau est stable. Hors réseau, quelques très rares baies isolées présentant des symptômes d'Oïdium ont été observées.

## Evaluation du risque 2024 :

Le niveau de **risque reste fort sur la grande majorité du vignoble**.

Les symptômes demeurent actuellement quasi-inexistants sur le secteur Nord-Aquitaine.

**Des contaminations importantes sont calculées pour des pluies d'au moins 2 mm.**

La vigne se situe dans la période de forte sensibilité au niveau des inflorescences et des grappes.

Situation globale :



Risque fort de contaminations

B

**Méthodes alternatives. Des produits de biocontrôle existent :** Les produits de biocontrôle sont listés dans la dernière note de l'IFV consultable en cliquant sur ce lien : [liste des produits de biocontrôle](#)



fait le 18/06/2024

Risque très faible  
Risque faible  
Risque fort  
Risque très fort



**Oïdium sur baie.** La photo est un peu floue mais on distingue un mycélium plus rasant que celui du mildiou.

© E. CAPREDON - EVV

## Ravageurs

### • Cicadelles vertes

Les fréquences de larves de cicadelles vertes observées sont en diminution. Cette diminution est normale et logique du fait de l'augmentation d'observations de formes adultes sur les parcelles concernées. On observe aussi des populations équivalentes de cicadelles italiennes, sans conséquence sur la vigne.



Larve de *Cicadelle italienne* (*Zygina rhamni*)



Larve de cicadelle verte



Dégâts de Cicadelle verte (rougissement) et de Cicadelle italienne (ponctuations blanches)

© E. LAVEAU -CA33



## • Cicadelles de la flavescence dorée

Éléments de biologie (Cf BSV du 14/05/24)

### Observations

Des larves continuent à être observées au vignoble, avec des stades larvaires L3 à L5.

### Traitements obligatoires

Avant toute intervention, pensez à soigner les épamprages et à arracher vos rejets de porte-greffe sur les parcelles et aux abords des parcelles, pour éviter de créer des zones refuges aux insectes lors des traitements.

### **Communication de la DRAAF Aquitaine :**

[Note d'information Flavescence dorée 2024 sur les traitements obligatoire contre la Flavescence dorée sur le secteur Aquitaine \(dates, nombre de traitements, communes et cartes\).](#)

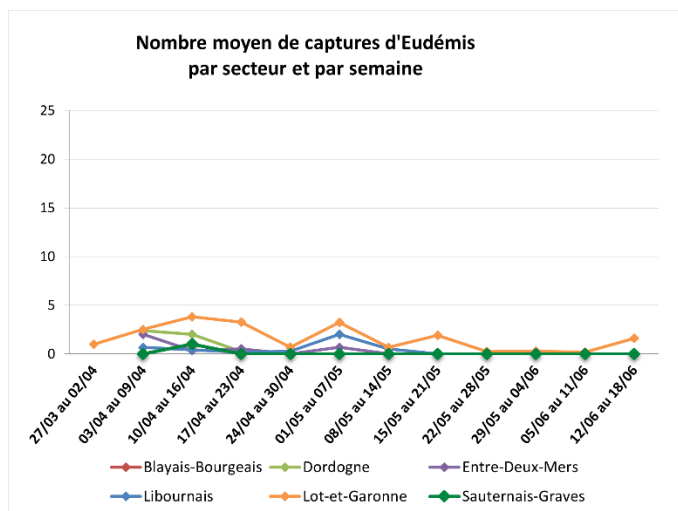


**Larve L4 de cicadelle de la Flavescence dorée**  
© M. ETCHÉLECU - Vitivista

Les dates pour le traitement adulticide contre la flavescence dorée sont disponibles en suivant le lien suivant : [Traitements adulticides Flavescence dorée Nord-Aquitaine.](#)

## • Vers de la grappe

Suivi des vols : **Graphique réalisé par Salomé MIALON (FREDON Nouvelle Aquitaine)**



**Larve baladeuse L5 d'Eudémis sur une toute jeune baie**  
© M. ETCHÉLECU - Vitivista

**Eudémis** : Seul le département du Lot-et-Garonne présente quelques premières captures de papillons d'Eudémis.

**Cochyliis** : Aucune capture

### Observations :

Sur notre réseau, les glomérules sont maintenant difficiles à observer sur de nombreuses parcelles compte tenu de la nette avancée des stades phénologiques. La progression de la Nouaison limite la possibilité de réaliser des glomérules.

La pose des pièges, depuis la semaine dernière sur les secteurs précoces, a permis de détecter les toutes premières captures de papillon d'Eudémis sur le Lot-et-Garonne. Hors réseau BSV (CA33), les premiers papillons d'Eudémis ont été piégés sur les communes de Haux et Cadillac en Gironde.

⇒ Restez vigilants. L'observation de dégâts sur inflorescences (glomérules) est encore possible sur les parcelles tardives du réseau. Pour rappel, le comptage des glomérules permet l'évaluation du risque de cette 2<sup>ème</sup> génération de tordeuse.

**Important :** Les nouvelles capsules de phéromones doivent absolument être en place cette semaine afin de préparer les prochaines captures des papillons de cette 2<sup>ème</sup> génération.

## Note nationale Biodiversité – Oiseaux & santé des agro-écosystèmes

Consultez cette note en cliquant sur l'image :



### Autres observations au vignoble



**Punaise Arlequin ou Graphosome rayé (*Graphosoma italicum*)** Insecte phytophage souvent sur ombellifères comme les carottes sauvages  
© E. LAVEAU – CA33



**Oeuf de Chrysope dont la larve est un auxiliaire de la vigne**  
© E. LAVEAU – CA33

### Prochain bulletin : le mardi 25 juin

**Les structures partenaires dans la réalisation des observations nécessaires à l'élaboration du Bulletin de santé du végétal Nouvelle-Aquitaine - Vigne / Edition Nord Aquitaine sont les suivantes :** Adar de Castillon et de Ste Foy, Adar de Coutras, Adar des 2 Rives, Adar Haute Gironde, Adar de Langon, Adar du Médoc, Agridor, Agrobio Périgord, Antenne Saint Emilion, Cave Sauveterre-Blasimon-Espiet, Cave de Buzet, Cave Louis Vallon, Cave du Marmandais, Cave de Monbazillac, Cave de Sigoules, CDA24, CDA33, Chrysope eurl, Conseil Viti Bio indépendant, DAconseil, ENOSENS - URAB, EVV, FREDON Nouvelle-Aquitaine, Gaïa Care Consulting, Gdon du Libournais, Grains d'Raisins, Groupement d'Employeurs du Pays de l'Entre-Deux-Mers, Groupe Isidore, IFV, Inovitis, Phloème, Qualiviti, Terres du Sud, Univitis, Vitivista. Fermes du réseau DEPHY, Viticulteurs.

**Ce bulletin est produit à partir d'observations ponctuelles réalisées sur un réseau de parcelles. S'il donne une tendance de la situation sanitaire régionale, celle-ci ne peut pas être transposée telle quelle à chacune des parcelles. La Chambre Régionale d'Agriculture Nouvelle-Aquitaine dégage donc toute responsabilité quant aux décisions prises par les agriculteurs pour la protection de leurs cultures. Celle-ci se décide sur la base des observations que chacun réalise sur ses parcelles et s'appuie le cas échéant sur les préconisations issues de bulletins techniques (la traçabilité des observations est nécessaire).**

" Action du plan Ecophyto piloté par les ministères en charge de l'agriculture, de l'écologie, de la santé et de la recherche, avec l'appui technique et financier de l'Office français de la Biodiversité ".