



Vigne

N°13
25/06/2024



Chargés de rédaction

Marie-Hélène MARTIGNE
Chambre d'agriculture
de Gironde

François BALLOUHEY
Chambre d'agriculture
de Dordogne

Etienne LAVEAU
Chambre d'agriculture
de Gironde

bsv.reseau.vigne@na.chambagri.fr

Directeur de publication

Luc SERVANT
Président de la Chambre
Régionale Nouvelle-Aquitaine
Boulevard des Arcades
87060 LIMOGES Cedex 2
accueil@na.chambagri.fr

Supervision

DRAAF
Service Régional
de l'Alimentation
Nouvelle-Aquitaine
22 Rue des Pénitents Blancs
87000 LIMOGES

Reproduction intégrale
de ce bulletin autorisée.

Reproduction partielle autorisée
avec la mention « extrait du
bulletin de santé du végétal
Nouvelle-Aquitaine Vigne /
Edition Nord Aquitaine
N°13 du 25/06/24 »



Edition Nord Aquitaine
(Départements 24/33/47)

Bulletin disponible sur bsv.na.chambagri.fr et sur le site de la DRAAF draaf.nouvelle-aquitaine.agriculture.gouv.fr/Bulletin-de-sante-du-vegetal

Recevez le Bulletin de votre choix **GRATUITEMENT**
en cliquant sur [Formulaire d'abonnement au BSV](#)

Consultez les **événements agro-écologiques** près de chez vous !

Ce qu'il faut retenir

Phénologie

- Stade moyen : « J30 - Grains 3-4mm » - BBCH 74.

Données climatiques

- Grêle sur le Libournais (Fronsacais et Pomerolais), dans l'Est Gironde et Ouest Dordogne dans la nuit du 18-19 juin.
- Risques d'orages attendus sur la fin de semaine.

Mildiou

- Risque très fort sur la quasi-totalité du vignoble.
- Nouveaux symptômes foliaires en Médoc et Libournais. Situation stable sur grappes. Contaminations pour des pluies de + de 2 mm.

Black rot

- Risque stable. Contaminations de faible intensité.

Oïdium

- Le stade de sensibilité en cours, le risque diminue fortement mais reste fort sur quelques secteurs. Contaminations modérées pour des pluies de + de 2mm.

Vers de la grappe

- Début de vol à Martillac, Portets et Beautiran, En attente de confirmation du début de vol sur les autres secteurs.

Le bulletin de cette semaine est réalisé à partir des données d'observations du réseau de parcelles, complétées par des données « tour de plaine ».

La qualité des données du BSV dépend, en grande partie, de la qualité et de la taille du réseau d'observations du vignoble Aquitain. Participez, vous aussi, tout au long de la saison à l'amélioration du réseau d'observations du BSV en multipliant vos signalements (maladies, ravageurs, événements climatiques...) sur le site [Web Alerte Vigne](#) ou sur smartphone, application gratuite "INRAE Vigne" : Di@gnoPlant vigne

Données météorologiques de la semaine passée

• Températures

Les températures moyennes sont nettement en hausse par rapport à la semaine précédente (+2.3°C), avec une température moyenne en Nord Aquitaine de 19.2 °C. Les températures moyennes vont de 18.9°C à Cestas (33) à 19.6°C à Saint-Emilion (33). La température moyenne journalière minimale a été enregistrée à Vensac (33) avec 14.6°C (pour une moyenne de 15°C en Nord Aquitaine). La température moyenne journalière maximale a été enregistrée à Saint-Emilion (33) avec 24.4°C (pour une moyenne de 23.6°C sur le Nord Aquitaine).

• Pluviométries

Les cumuls de pluies sont relativement conséquents et sont encore très hétérogènes selon les secteurs (du simple au triple). Une bande allant de Bordeaux au Bourgeais et au Libournais a subi une perturbation orageuse largement pluvieuse. Celle-ci a malheureusement été accompagnée de grêle sur le Libournais dans la nuit du 18 au 19 juin. Sur notre réseau de stations, la pluviométrie moyenne enregistrée est de 38.1 mm (période du 17 au 23./06). Les hauteurs de pluie varient globalement de 24.4 mm à Sauternes (33) à 66.4 mm à Saint-Emilion (33). Plusieurs centaines d'hectares sont concernés par des dégâts de grêle dans le Libournais. Les dégâts notables vont de 30 à 90 %. Le nuage s'étend au Sud, de Lugon à Pomerol pour se finir avec des dégâts plus faibles entre Bonzac et Abzac au Nord. Les dégâts et surfaces concernés sont encore en cours d'évaluation. D'autres secteurs ont aussi subi de la grêle, dans l'est de la Gironde et l'ouest de la Dordogne (Vélines et Saint-Antoine de Breuil).

Au cours de la semaine dernière (Période du 18/06 au 24/06 - source Météo France), la moyenne hebdomadaire des précipitations sur l'ensemble du vignoble est de 37 mm. Le zonage montre les résultats suivants avec Bergeracois : 32 mm ; Bourgeais-Blayais : 49 mm ; Est-Entre-deux-Mers : 26 mm ; Graves-Sauternais : 38 mm ; Libournais : 49 mm ; Lot-et-Garonne : 36 mm ; Nord Médoc : 11 mm ; Ouest-Entre-deux-Mers : 47 mm ; Sud Médoc : 42 mm.. 80 mm hebdomadaires sont enregistrés localement dans le Bourgeais-Blayais et le Libournais.

Etat général du vignoble

• Stades phénologiques

La pousse de la vigne a encore été très active sur l'ensemble du vignoble. La végétation a repris des couleurs sur une grande majorité de parcelles. Toutefois, sur certaines parcelles, marquées jusque-là par des rougissements foliaires signes d'asphyxie racinaire, le

Le stade moyen observé en Nord Aquitaine est « J30 - Grains 3-4mm » - BBCH 74. Les stades phénologiques des différents cépages vont du stade « 28 –Nouaison baies 1-2 mm » pour les Muscadelles à « K31 – Grain de pois » pour les Petits Verdot. Au cours de la semaine passée, les écarts de phénologie entre les principaux cépages se sont réduits. La parcelle la plus en avancée du réseau présente le stade « K32 – Préfermeture de la grappe ». Certaines parcelles parmi les plus en avance présentent des signes de coulure et/ou de millerandage. C'est sur ces parcelles que l'on a pu aussi souvent observer des capuchons adhérents aux baies. Il est encore trop tôt pour évaluer correctement le niveau réel de fécondation des parcelles.



Parcelles tardives

**J27- Nouaison
(BBCH71)**



Moyenne des parcelles

**J30- Petit Grain de pois
Baies de 3 à 4 mm
(BBCH74)**



Parcelles précoces

**K32- Gros grain de pois
Pré-fermeture de la grappe
(BBCH76)**

Maladies fongiques

• Mildiou

Modélisation (source IFV)

Les simulations sont établies à partir de 3 hypothèses météorologiques dont les hauteurs moyennes de pluie (en mm) journalières sont réparties de la façon suivante :

Hypothèse météorologique	25/06	26/06	27/06	28/06	Cumul de pluie (en mm)
H1	0	0	0	0	0
H2	0	0	0.3	5.7	6.0
H3	0	0.1	2	27.4	29.5

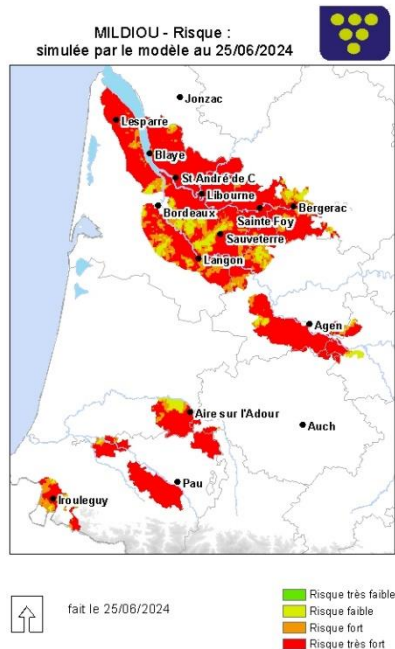
Des pluies sont annoncées dans les prochains jours. Les cumuls les plus importants sont attendus les 28 et 29/06.

Les températures seront en hausse au cours des prochains jours, avec des températures de 16 à 19°C pour les minimales et de 30 à 31°C pour les maximales.

Pour rappel, le modèle ne prend pas en considération les fortes hygrométries, ni les durées d'humectation qui peuvent générer des contaminations en particulier sur les parcelles déjà atteintes.

Les deux hypothèses météorologiques H1 et H3 n'ont que 10% de chance d'être dépassées et constituent une limite de l'incertitude de la prévision météorologique.

Situation de J-7 à J	Simulation de J à J+3
<p>Les pluies de la semaine dernière ont favorisé l'extension d'un risque potentiel très fort sur le vignoble. Selon le modèle, il est majoritairement très élevé sur l'ensemble du territoire et plus modéré sur certaines zones des Graves-Sauternais, de l'Entre Deux Mers et du Bergeracois. Le nombre d'oospores disponibles pour les contaminations épidémiques a augmenté dans le vignoble.</p> <p>Des contaminations épidémiques fortes ont été calculées sur l'ensemble du vignoble. Le nombre d'organes contaminés est en moyenne de 54% (+11 par rapport à la semaine précédente). Seule le Nord Médoc a connu des contaminations plus faibles en raison des cumuls de pluie plus faibles.</p> <p>Des contaminations atypiques ont été calculées par le modèle localement dans le vignoble en raison de cumuls de pluies anormalement élevés lors des précédents épisodes orageux.</p>	<p>Les pluies annoncées ces prochains jours aggraveront ce risque potentiel sur les secteurs au risque modéré et le conforteront à son niveau le plus élevé ailleurs. Le nombre d'oospores disponibles pour les contaminations épidémiques augmentera lentement dans le vignoble.</p> <p>Dans le cas de l'hypothèse la plus probable, de nouvelles contaminations sont calculées dans les trois prochains jours dès 2 mm. Le nombre d'organes nouvellement contaminés sera modéré à fort (FTA en hausse de 6 points en moyenne).</p>



Sporulation de vieilles taches de mildiou

© M.ETCHELECU - Vitivista

Observations :

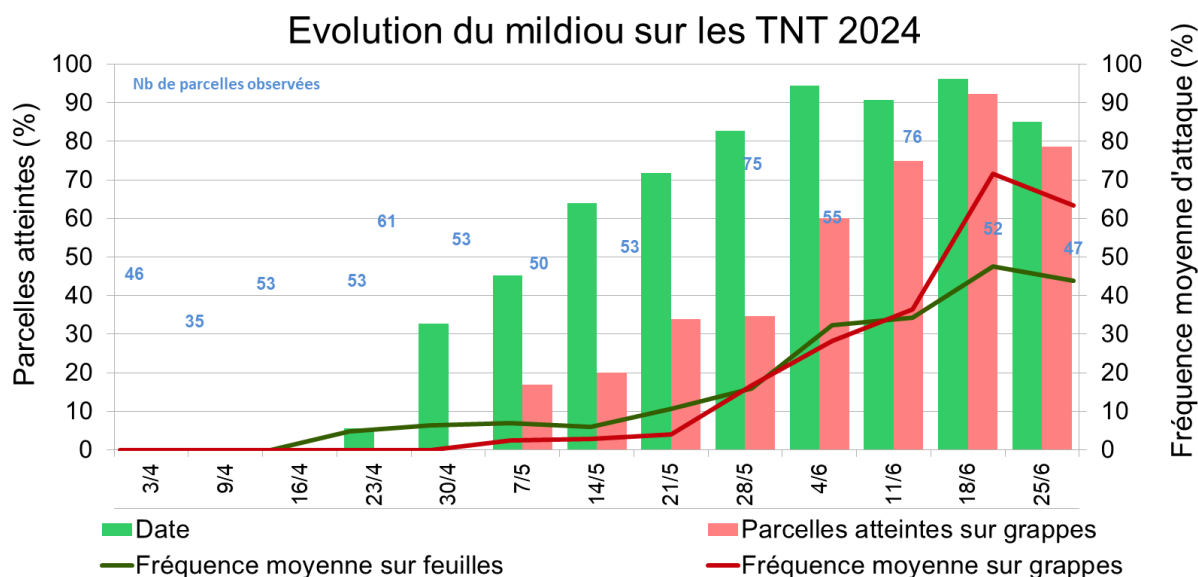
On observe une très faible progression des symptômes foliaires de mildiou. Seul le Médoc, quelques parcelles du Libournais et sur certaines parcelles déjà contaminées, présentent une sortie de taches fraîches depuis ce début de semaine, la fréquence de sortie étant parfois importante.

Sur grappes les symptômes évoluent peu en fréquence.

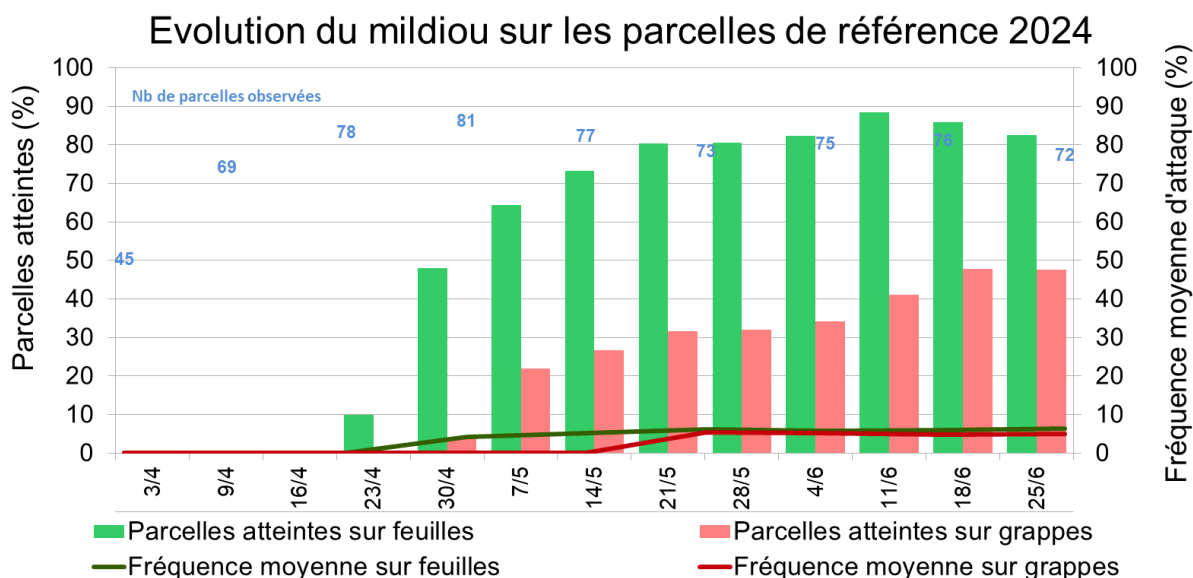
La seule évolution nette est l'état de sporulation des symptômes déjà existants. Les pluies de la semaine dernière associées à des températures plus « normales » entraînent **des conditions plus favorables aux sporulations du mildiou** pour les symptômes de rot gris et les taches en place. Ceci est d'autant plus vrai sur les parcelles humides et secteurs à sols filtrants laissant apparaître des remontées d'humidités avec l'augmentation des températures nocturnes.

On note aussi les premiers symptômes de Rot Brun sur les parcelles les plus précoces.

Pour les TNT. Sur les parcelles observées cette semaine, on note une régression des fréquences de parcelles contaminées ainsi qu'une baisse des fréquences d'attaques sur feuilles comme sur grappes. Ceci n'est pas dû à une régression de la maladie mais à une diminution de parcelles observées. En effet, les parcelles les plus touchées sont entièrement contaminées et il ne sert plus à rien de les observer. De même il y a quelques parcelles du Libournais qui ont été ravagées par la grêle qui ne sont plus observées à ce jour.



Pour les parcelles de Référence : Le pourcentage de parcelles contaminées sur feuilles ne progresse pas. Sur grappe, le nombre de parcelles concernées est stable avec 48 %. Concernant la fréquence moyenne d'attaques sur feuilles, celle-ci est stable avec 9.2 %. Sur grappes, la fréquence moyenne d'attaque progresse légèrement mais reste encore très limitée pour atteindre 12.6 % (contre 10.7 % la semaine dernière). Les données présentent toujours de grandes disparités de dégâts d'une parcelle à l'autre. La progression des symptômes de mildiou concerne préférentiellement les parcelles déjà contaminées les semaines précédentes.



Evaluation du risque 2024 :

Très peu d'évolution des symptômes foliaires sur la grande majorité du vignoble **à l'exception du Médoc**, et dans une moindre mesure en Libournais, où une sortie de taches est observée depuis ce début de semaine. Les sporulations de mildiou sont plus intenses sur une majorité des secteurs et parcelles humides. **Peu de nouveaux symptômes de rot gris**. Quelques premiers symptômes de rot brun observés sur parcelles précoces.

Pour **la semaine écoulée**, le modèle a enregistré de **fortes contaminations épidémiques** sur tous les secteurs à l'exception du Nord Médoc où elles ont été plus faibles. Le niveau de risque global progresse sur tous les secteurs, ce **niveau de risque est maintenant très fort sur la quasi-totalité du vignoble**. (Cf carte).

Surveiller les éventuelles sorties sur grappes au cours de cette semaine, notamment dans le Médoc.

Les annonces météorologiques semblent indiquer une dégradation orageuse sur la fin de semaine et notamment pour la journée de samedi. Le modèle indique des **contaminations épidémiques modérées à fortes pour toute pluie d'au moins 2 mm**.

Plus que jamais depuis le début de saison, des repiquages sont possibles dans le cas d'une humectation prolongée sur des parcelles présentant des symptômes sporulants.

Situation globale :



Risque très fort

* (cf. Rappel Modélisation, BSV N°2 du 9/04)

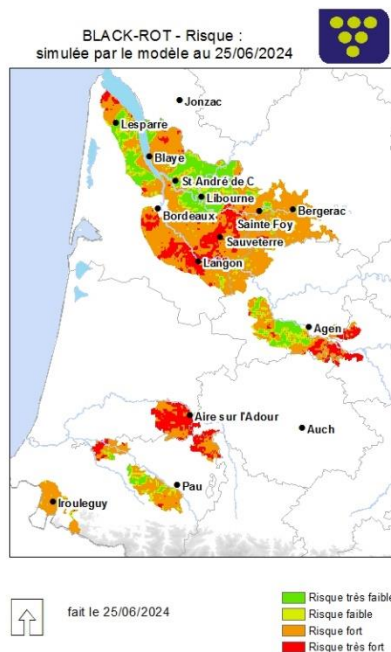
Méthodes alternatives :

Limiter les mouillères car cela augmente le risque de contaminations.

• **Black rot**

Modélisation (source IFV)

Situation de J-7 à J	Simulation de J à J+3
<p>D'après le modèle, les conditions climatiques de la semaine passée n'ont pas été favorables au développement du black rot dans le Médoc, le Bourgeais, le Libournais et le Lot-et-Garonne : il est devenu très faible à modéré sur ces secteurs. Ailleurs, le risque potentiel est fort.</p> <p>Des contaminations épidémiques modérées et généralisées ont été calculées dans le vignoble lors des pluies de la semaine passée. L'augmentation du nombre d'organes contaminés est modérée (moins de 2 points en moyenne).</p>	<p>Pour cette semaine, le modèle annonce que le risque potentiel se maintiendra au niveau actuel en cas d'absence ou de cumuls faibles de pluie similaire à H2. Pour une prévision météorologique proche de l'hypothèse H3, le risque diminuera progressivement sur les zones viticoles actuellement avec un risque fort.</p> <p>Dans le cas de l'hypothèse la plus probable, de nouvelles contaminations sont calculées dans les prochains jours pour des pluies d'au moins 2 mm. Le nombre d'organes nouvellement contaminés sera faible.</p>



Différentes maturité de taches de Black-Rot (avec ou sans pycnides)
© E CAPREDON - EVV

Observations :

Aucune progression des symptômes au cours de la semaine écoulée.

La baisse du nombre de parcelles TNT observées, à cause de la destruction par le mildiou, entraîne une légère progression de la fréquence de parcelles contaminées mais la fréquence d'attaque de ces parcelles concernées ne progresse pas, ni sur feuilles, ni sur grappes. Pour les parcelles de Référence, aucune progression des symptômes n'est observée.

Hors réseau, de nouveaux symptômes peuvent être observés mais les fréquences restent très faibles. Toutefois, sur des parcelles à historiques et sur des parcelles mitoyennes de vignes abandonnées les symptômes sont toujours plus réguliers.

Evaluation du risque 2024 :

Quelques **contaminations faibles à modérées** ont été **calculées** sur les pluies de la semaine dernière.

Le niveau de risque est stable et reste globalement fort sur la majorité des secteurs (cf carte ci-dessus). Seule une diminution est calculée pour le grand Libournais qui bascule en risque faible.

De **faibles contaminations** sont possibles pour toute **pluie journalière d'au-moins 2 mm**.

Des repiquages restent possibles dans le cas d'une humectation longue du feuillage et de présence de pycnides.

Situation globale :



Risque fort, de faibles contaminations

 Consultez la fiche « [black rot](#) » du Guide de l'Observateur

Méthodes alternatives :

- **Éliminez les baies momifiées (grappillons non récoltés, restés accrochés au palissage) lors de la taille ou du pliage.**
- Réduire l'humidité des parcelles (enherbement maîtrisé, drainage, combler les mouillères...).

• Oïdium

Modélisation (source IFV)

Situation de J-7 à J	Simulation de J à J+3
<p>Au cours de la semaine passée, le risque potentiel a globalement diminué. Le Bourgeais, le pourtour de Bordeaux, l'Entre Deux Mers, le Nord des Graves et du Bergeracois et le Lot-et-Garonne sont les dernières zones à le conserver globalement un niveau fort.</p> <p>Des contaminations épidémiques fortes et généralisées ont été calculées dans le vignoble. D'après le modèle, le nombre d'organes contaminés est en moyenne de 49% (+20 par rapport à la semaine précédente).</p>	<p>Quel que soit le scénario météorologique envisagé cette semaine, le risque potentiel diminuera et présentera un niveau très faible sur une large partie du vignoble. La vitesse de ce phénomène dépendra des hauteurs cumulées de pluie : plus les pluies seront abondantes, plus un risque potentiel très faible s'étendra sur le secteur Nord Aquitaine.</p> <p>Dans le cas de l'hypothèse la plus probable, de nouvelles contaminations sont calculées dans les trois prochains jours. Le nombre d'organes nouvellement contaminés sera modéré.</p>

Observations :

La situation des parcelles du réseau est stable. A ce jour, seules 4 parcelles du réseau présentent des symptômes d'Oïdium sur grappes (1 TNT et 3 parcelles de Référence). Les symptômes se cantonnent toujours à quelques baies sur les quelques grappes contaminées.

Evaluation du risque 2024 :

Les symptômes demeurent actuellement quasi-inexistants sur le secteur Nord-Aquitaine.

Le niveau de **risque est en baisse et va continuer de baisser pour les jours à venir. Ce risque sera très majoritairement faible sur le vignoble d'ici la fin de semaine.**

De nouvelles contaminations de faibles ampleurs sont calculées pour les jours à venir.

La vigne se situe encore dans la période de forte sensibilité au niveau des grappes.

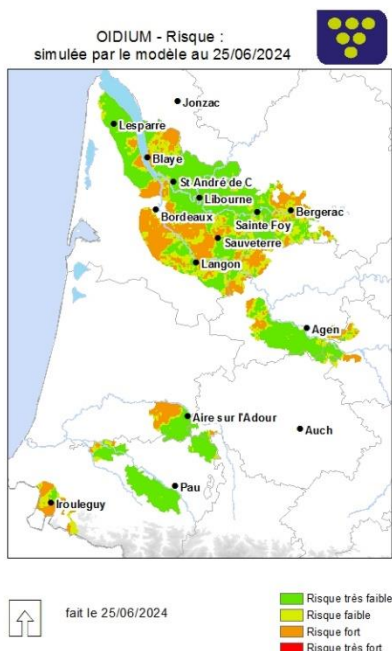
Situation globale :



Risque fort de contaminations de faible ampleur



Méthodes alternatives. Des produits de biocontrôle existent : Les produits de biocontrôle sont listés dans la dernière note de l'IFV consultable en cliquant sur ce lien : [liste des produits de biocontrôle](#)



Oïdium sur baie.

© C. DAYER - CA24

• Botrytis

Suite aux pluies violentes et volumineuses de la semaine dernière, des baies ont pu être blessées et de la pourriture grise (*Botrytis cinerea*) a pu s'installer. Les symptômes observés restent rares et isolés. Cette présence n'est en aucun cas un signe annonciateur de futures contaminations.

Le soleil et les fortes températures annoncés pour la semaine devraient permettre d'assainir la situation.



Botrytis sur baies

© M. ETCHELECU - Vitivista

Ravageurs

• Cicadelles vertes

Les fréquences de larves de cicadelles vertes observées sont encore en diminution. Cette diminution est normale et logique du fait de l'augmentation d'observations de formes adultes sur les parcelles concernées. On observe aussi des populations équivalentes de cicadelles italiennes, sans conséquence sur la vigne.



Larve de *Cicadelle italienne* (*Zygina rhamni*)



Larve de cicadelle verte



Dégâts de Cicadelle verte (rougissement) et de Cicadelle italienne (ponctuations blanches)

© E. LAVEAU -CA33

• Cicadelles de la flavescence dorée

Éléments de biologie (Cf BSV du 14/05/24)

Observations

Des larves continuent à être observées au vignoble, avec des stades larvaires L4 à L5.

Erratum : la semaine dernière, les larves observées étaient des L3-L4 et non pas L3-L5 comme cela avait été mentionné.

Traitements obligatoires

Avant toute intervention, pensez à soigner les épamprages et à arracher vos rejets de porte-greffe sur les parcelles et aux abords des parcelles, pour éviter de créer des zones refuges aux insectes lors des traitements.



Larve L4 de cicadelle de la Flavescence dorée

© M. ETCHÉLECU - Vitivista

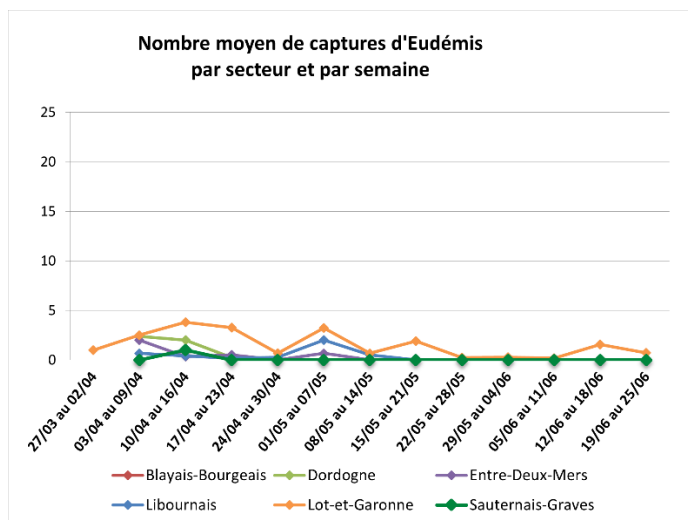
Communication de la DRAAF Aquitaine :

[Note d'information Flavescence dorée 2024 sur les traitements obligatoire contre la Flavescence dorée sur le secteur Aquitaine \(dates, nombre de traitements, communes et cartes\).](#)

Les dates pour le traitement adulticide contre la flavescence dorée sont disponibles en suivant le lien suivant : [Traitement adulticide Flavescence dorée Nord-Aquitaine.](#)

• Vers de la grappe

Suivi des vols : **Graphique réalisé par Salomé MIALON (FREDON Nouvelle Aquitaine)**



Ponte d'Eudémis sur baie
© N. POPPE - Phloeme

Observations :

Sur le réseau, de rares captures d'Eudemis sont effectuées sur le seul secteur du Lot et Garonne et quelques individus sont capturés par piégeage alimentaire dans le Sauternais-Grave. Des individus Cochylis ont été relevés dans l'Entre Deux Mers.

Hors réseau BSV, le démarrage du vol semble confirmé sur le secteur de Martillac. Plus globalement sur le secteur de Pessac-Léognan, les piégeages sont encore diffus.

Début vol à Beautiran et Portets dans les Graves (augmentation des captures), première ponte à Beautiran.

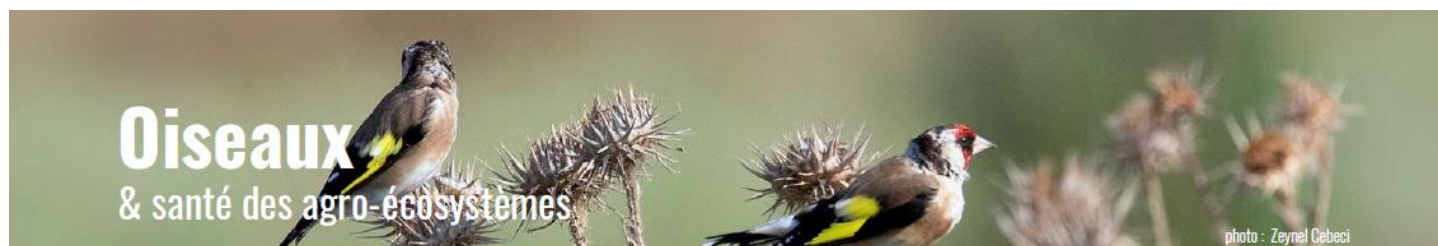
Les premiers papillons ont été capturés dans le Médoc. Début de vol à confirmer sur Sauveterre (24/06), St Martin de Lerm (22/06), Bommès (17/06).

Dans le Libournais (source GDON du Libournais) : Premières captures vendredi 21 juin (1 papillon en piège alimentaire à Libourne, 6 en piège sexuels à St Sulpice de Faleyrens). Captures sporadiques le 24 juin à Montagne (2 papillons en piège sexuel) puis le 25 juin à Lalande de Pomerol (5 papillons en piège sexuel).

➔ **Restez vigilants. La détermination du début de vol est importante pour positionner au mieux la protection insecticide, si elle est nécessaire** (détermination des niveaux de populations préalablement effectué lors des comptages de glomérules). **L'observation des pontes est aussi nécessaire dans le temps pour confirmer le démarrage et l'étalement du vol de la génération.**

Note nationale Biodiversité – Oiseaux & santé des agro-écosystèmes

Consultez cette note en cliquant sur l'image :



Autres observations au vignoble



Gales phyloxériques

© E. LAVEAU – CA33

Prochain bulletin : le mardi 2 juillet

Les structures partenaires dans la réalisation des observations nécessaires à l'élaboration du Bulletin de santé du végétal Nouvelle-Aquitaine - Vigne / Edition Nord Aquitaine sont les suivantes : Adar de Castillon et de Ste Foy, Adar de Coutras, Adar des 2 Rives, Adar Haute Gironde, Adar de Langon, Adar du Médoc, Agridor, Agrobio Périgord, Antenne Saint Emilion, Cave Sauveterre-Blasimon-Espiet, Cave de Buzet, Cave Louis Vallon, Cave du Marmandais, Cave de Monbazillac, Cave de Sigoules, CDA24, CDA33, Chrysophe eurl, Conseil Viti Bio indépendant, DAconseil, ENOSENS - URAB, EVV, FREDON Nouvelle-Aquitaine, Gaïa Care Consulting, Gdon du Libournais, Grains d'Raisins, Groupement d'Employeurs du Pays de l'Entre-Deux-Mers, Groupe Isidore, IFV, Inovitis, Phloème, Qualiviti, Terres du Sud, Univitis, Vitivista. Fermes du réseau DEPHY, Viticulteurs.

Ce bulletin est produit à partir d'observations ponctuelles réalisées sur un réseau de parcelles. S'il donne une tendance de la situation sanitaire régionale, celle-ci ne peut pas être transposée telle quelle à chacune des parcelles. La Chambre Régionale d'Agriculture Nouvelle-Aquitaine dégage donc toute responsabilité quant aux décisions prises par les agriculteurs pour la protection de leurs cultures. Celle-ci se décide sur la base des observations que chacun réalise sur ses parcelles et s'appuie le cas échéant sur les préconisations issues de bulletins techniques (la traçabilité des observations est nécessaire).

" Action du plan Ecophyto piloté par les ministères en charge de l'agriculture, de l'écologie, de la santé et de la recherche, avec l'appui technique et financier de l'Office français de la Biodiversité "