



# Vigne

**N°14**  
**04/07/2023**



### Animateur filière

Marie-Hélène MARTIGNE  
Chambre d'agriculture  
de Gironde  
mh.martigne@girond.chambagri.fr

### Suppléance :

François BALLOUHEY  
Chambre d'agriculture  
de Dordogne  
Francois.ballouhey@dordogne.chambagri.fr

### Directeur de publication

Luc SERVANT  
Président de la Chambre  
Régionale Nouvelle-Aquitaine  
Boulevard des Arcades  
87060 LIMOGES Cedex 2  
accueil@na.chambagri.fr

### Supervision

DRAAF  
Service Régional  
de l'Alimentation  
Nouvelle-Aquitaine  
22 Rue des Pénitents Blancs  
87000 LIMOGES

Supervision site de Bordeaux

*Reproduction intégrale  
de ce bulletin autorisée.*

*Reproduction partielle autorisée  
avec la mention « extrait du  
bulletin de santé du végétal  
Nouvelle-Aquitaine Vigne /  
Edition Nord Aquitaine  
N°14 du 04/07/23 »*



**Edition Nord Aquitaine**  
(Départements 24/33/47)

Bulletin disponible sur [bsv.na.chambagri.fr](https://bsv.na.chambagri.fr) et sur le site de la DRAAF [draaf.nouvelle-aquitaine.agriculture.gouv.fr/Bulletin-de-sante-du-vegetal](https://draaf.nouvelle-aquitaine.agriculture.gouv.fr/Bulletin-de-sante-du-vegetal)

Recevez le Bulletin de votre choix **GRATUITEMENT**  
en cliquant sur [Formulaire d'abonnement au BSV](#)

Consultez les **événements agro-écologiques** près de chez vous !

## Ce qu'il faut retenir

### Phénologie

- **Stade moyen** : « L33 - Fermeture de la grappe » (BBCH 79).

### Données climatiques

- **Risque de pluie demain et d'éventuels orages dès vendredi soir. Surveiller l'évolution.**

### Mildiou

- **Maintien du risque très fort, contaminations prévues en cas de pluie, repiquages possibles en cas de rosées.**

### Black rot

- **Maintien du risque très fort en cas de pluie et/ou forte humectation.**

### Oïdium

- **Conditions toujours favorables uniquement sur parcelles présentant des symptômes.**

### Vers de la grappe

- **Poursuite du vol d'Eudémis – Perforations**

**Prochain bulletin : le mardi 11 juillet**

Le bulletin de cette semaine est réalisé à partir des premières données d'observations du réseau de parcelles, complétées par des données « tour de plaine ».

La qualité des données du BSV dépend, en grande partie, de la qualité et de la taille du réseau d'observations du vignoble Aquitain. Participez, vous aussi, tout au long de la saison à l'amélioration du réseau d'observations du BSV en multipliant vos signalements (maladies, ravageurs, événements climatiques...) sur le site [Web Alerte Vigne](#) ou sur smartphone, application gratuite "INRAE Vigne" : Di@gnoPlant vigne

## Données météorologiques de la semaine passée

### • Températures

Sur la semaine passée, la température moyenne a perdu 1,5°C par rapport à la semaine précédente. Au final, la température moyenne observée en Nord Aquitaine est de 20,3°C (entre 19,7°C à Cestas (33) et 20,7°C à St Emilion (33)). Les températures moyennes minimales les plus basses ont été enregistrées à Bergerac (24), 14,4°C (15°C en moyenne sur le Nord Aquitaine), et les températures moyennes maximales les plus élevées ont été enregistrées à St Livrade (47), 25,8°C (25°C en moyenne sur le Nord Aquitaine).

### • Pluviométries

Sur notre réseau de station (données Weather measure), la pluviométrie moyenne enregistrée, au cours de la semaine passée, est de 7 mm. Le maximum relevé sur nos stations est de 11 mm à Thézac (47).

Au cours de la semaine dernière, la moyenne hebdomadaire des précipitations sur l'ensemble du vignoble est de 6 mm. Le zonage montre les résultats suivants avec Bourgeais-Blayais : 5 mm ; Graves-Sauternais : 7 mm ; Lot-et-Garonne : 6 mm ; Ouest Entre-deux-Mers : 6 mm ; Sud-Médoc : 6 mm ; Est Entre-deux-Mers : 6 mm ; Libournais : 4 mm ; Bergeracois : 6 mm et Nord-Médoc : 5 mm (Source IFV).

## Etat général du vignoble

### • Stades phénologiques

La croissance de la vigne est toujours active avec l'apparition de nouvelles pousses sensibles sur le haut du feuillage ainsi qu'au niveau des entre-cœurs. En parallèle, l'évolution des grappes s'est poursuivie pour atteindre, maintenant, un stade moyen observé en Nord-Aquitaine : « L33 - Fermeture de la grappe » (BBCH 79).

Il a été observé, ce jour, sur une parcelles située sur secteur très précoce en Gironde (source Phloème), un stade plus avancé « L34 - 1<sup>ères</sup> baies vérées » (BBCH 81).



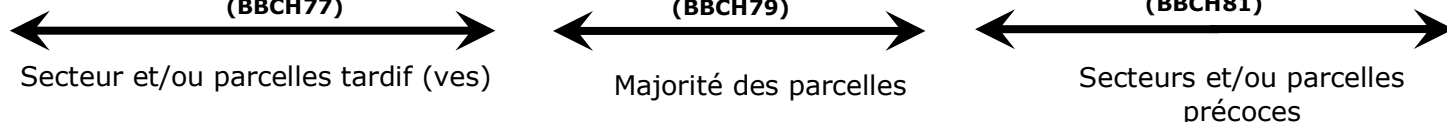
K32-préfermeture  
(BBCH77)



L33-Fermeture  
(BBCH79)



L34-1<sup>ères</sup> baies vérées  
(BBCH81)



A noter que pour certaines parcelles présentant de la coulure et/ou du millerandage, les grappes ne se fermeront pas complètement et resteront plus sensibles aux maladies.

## Maladies fongiques

### • Mildiou

#### Modélisation (source IFV)

Les simulations sont établies à partir de 3 hypothèses météorologiques dont les hauteurs moyennes de pluie (en mm) journalières sont réparties de la façon suivante :

Hypothèse météorologique	04/07	05/07	06/07	07/07	Cumul de pluie (en mm)
H1	0	0	0	0	0
H2	0	3	0	1	4
H3	2	8	2	8	20

Du 04/07 au 07/07, les prévisions météorologiques annoncent 4 mm pour l'hypothèse la plus probable et 20 mm pour l'hypothèse la plus pessimiste. Les températures vont être de 13 à 17°C pour les minimales et augmenter de 25 à 31°C pour les maximales.

Les deux hypothèses météorologiques H1 et H3 n'ont que 10% de chance d'être dépassées et constituent une limite à la zone d'incertitude due à la prévision météorologique.

Situation de J-7 à J	Simulation de J à J+3
<p>Au cours de la semaine dernière, le risque potentiel est resté très fort sauf dans le Médoc où l'extrême nord et une zone entre Moulis en Médoc et Blanquefort ont conservé un niveau faible.</p> <p>Des contaminations épidémiques ont été calculées sur l'ensemble du vignoble. L'augmentation du nombre d'organes contaminés est forte avec en moyenne +10% de FTA.</p>	<p>Au cours des trois jours à venir, le risque potentiel va rester majoritairement très fort dans le vignoble.</p> <p>Sur l'ensemble des secteurs, des contaminations sont possibles à partir d'un épisode pluvieux supérieur à 2 mm.</p> <p>Dans le cas de l'hypothèse la plus pessimiste (H3 = 20 mm), des contaminations épidémiques sont calculées avec une augmentation forte de la FTA de 6%.</p>

### FTA : Fréquence Théorique d'Attaque

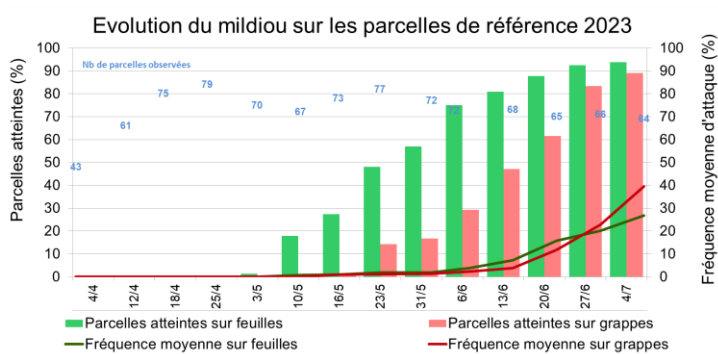
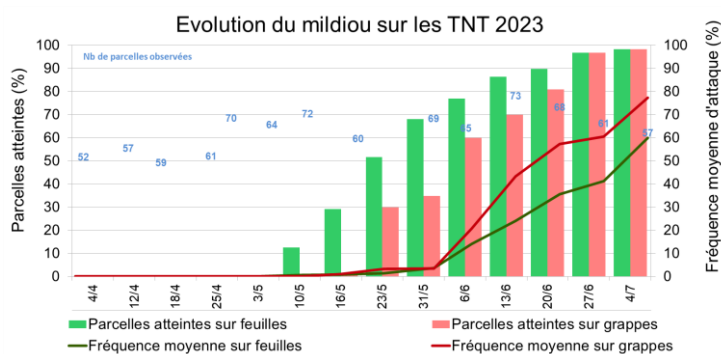
### Observation :

Une nouvelle sortie des symptômes à la fois sur jeunes feuilles et sur grappes est, de nouveau, signalée depuis ce week-end. Les nouvelles taches observées sont sporulantes et parfois criblent les jeunes feuilles tandis que les symptômes sur grappes, sous forme rot brun, continuent à s'extérioriser parfois de manière conséquente avec très localement perte totale de récolte.

✓ **sur feuille** : sur notre réseau, 98% des Témoin non traités (56 sur 57 observés à ce jour), et 92% des parcelles de référence (60 sur 64 observées) présentent des symptômes. Nous continuons à constater une progression en termes de fréquence et d'intensité.

- Sur TNT : 94% des ceps sont touchés en moyenne (+3% en une semaine), et 60% de feuilles (+19%) atteintes avec une intensité d'attaque de 27% (+15%) en moyenne. Des premiers symptômes de Mildiou mosaïques sur feuillage sont déjà observés parfois de manière conséquente.

- Sur parcelle de référence : 69 % des ceps touchés (+10% en 1 semaine) et 27% de feuilles (+7%) atteintes avec une intensité d'attaque de 12% (+5%).



**NB : les Fréquences d'Attaque Moyennes sur feuilles ou sur grappes sont calculées sur les parcelles atteintes.**

✓ **Sur grappe** : une forte sortie de symptômes continue à être observée plus particulièrement sur les parcelles de référence depuis ce WE. En effet, 98% des TNT (+8% en 1 semaine) et 89% des parcelles de référence (+6%) présentent un faciès rot brun sur grappe.

Concernant les symptômes sur grappe :

- pour les TNT : 77% (+17%) avec une intensité d'attaque de 48%, soit +12%. A noter que 39 TNT sur 57 observés ont entre 70 et 100% de grappes impactées pour une intensité moyenne d'attaque de 65% (allant de 8% à 100%).



- pour les parcelles de référence : 39% (+17%) avec 15% (+5%) d'intensité en moyenne.  
Sur notre réseau, le nombre de parcelles présentant des dégâts importants a également augmenté depuis la semaine dernière. En effet, à ce jour, 15 parcelles sur 64 parcelles de référence observées présentent entre 70 et 100% de grappes touchées avec une intensité d'attaque moyenne de 40% (allant de 5% à 85%). Elles se situent toujours principalement sur les secteurs de l'Entre-deux-mers et des Graves. Deux autres secteurs présentent 2 parcelles bien touchées qui se trouvent dans le Blayais et en Dordogne.

✓ Hors réseau, de nouveaux symptômes sont de nouveau signalés à la fois sur jeune feuille (taches sporulantes) et sur grappe (rot brun). L'expression des symptômes sur grappe devient de plus en plus présente allant en intensité de quelques baies à parfois localement une perte de récolte (source CA33, CA24, Phloème et Vitivista). A ce jour, rares sont les parcelles indemnes de symptômes.

A noter que des symptômes sur grappe sont en cours de sortie et devraient continuer à s'extérioriser au cours des prochains jours...

☛ **Nous vous invitons à contrôler vos parcelles pour évaluer l'état sanitaire de votre vignoble.**



*Jeune feuille criblé de Mildiou (avec présence aussi de l'Erinose) et Faciès rot brun sur grappe (portion à grappe entière)*  
© G. GARDERE et M. LAURENT- VITIVISTA

#### Méthodes alternatives :

- Privilégier un effeuillage côté soleil levant pour favoriser l'aération de la zone des grappes
- Eliminer les jeunes pousses sensibles ou atteintes par des rognages réguliers

#### Evaluation du risque 2023 :

A ce jour, des pluies seraient prévues dès demain. De plus, des orages sont évoqués à partir de vendredi soir avec l'augmentation des températures. **Surveillez leurs évolutions.**

Depuis ce week-end, de nouveaux symptômes continuent à s'exprimer à la fois **sur jeunes feuilles (sporulantes) et sur grappes (rot brun), avec parfois une forte extériorisation sur parcelle de référence à la fois sur feuille et sur grappe.**

Sur la semaine passée, le modèle a, à nouveau, enregistré des **nouvelles contaminations épidémiques\* qui devraient s'exprimer sur feuille d'ici la fin de semaine.** Concernant ces dernières contaminations, elles ne sont pas encore exprimées sur grappe et devraient être observées qu'à partir de la semaine prochaine. En effet, comme énoncé la semaine dernière, **actuellement, les sorties observées sur grappe correspondraient aux pluies successives (du 20 au 22/06) de la semaine précédente. Observez régulièrement votre vignoble, et en particulier, sur grappe.**

**A noter que le modèle continue à enregistrer des nouvelles contaminations sous toutes nouvelles pluies de 2 mm. Restez vigilant.**

- **Sur parcelles saines et orage/pluie annoncé :**



**Risque très favorable aux contaminations épidémiques dès 2 mm**

- **Sur parcelles avec symptômes sur feuilles et/ou sur grappes :**



**Risque très fort de repiquages dus à l'hygrométrie ambiante et aux rosées matinales et/ou sous les pluies à venir**

*\*Cf. Modélisation, BSV Hors-série du 28.03.23*

 **Consultez la fiche « [mildiou](#) » du Guide de l'Observateur**

## • **Black rot**

### Rappel des éléments de biologie

**Contamination primaire :** les ascospores ont une capacité de germination différente en fonction de l'humidité relative et de la température :

- 10°C : 24 h d'humectation nécessaires
- 13°C – 24°C : 7 – 12 h d'humectation
- 27°C : 6 h d'humectation
- 32°C et plus : pas de contamination

**Pour rappel, les grappes sont sensibles jusqu'à véraison.**

### Modélisation (source IFV)

Situation de J-7 à J	Simulation de J à J+3
Au cours de la semaine dernière, le risque potentiel est resté globalement fort à très fort. Des contaminations épidémiques ont été calculées sur l'ensemble du vignoble. L'augmentation du nombre d'organes contaminés en Aquitaine est en moyenne de 2,5%.	Le risque potentiel va rester globalement fort à très fort. Des contaminations sont possibles à partir d'un épisode pluvieux supérieur à 2 mm ou d'une humectation longue du feuillage ou des grappes. Dans le cas de l'hypothèse la plus pessimiste (H3 = 20 mm), des contaminations épidémiques sont calculées avec une augmentation faible de la FTA de 1%.

**FTA : Fréquence Théorique d'Attaque**

### Observation :

**De nouveaux symptômes sur grappe sont en cours de sortie. Ces derniers, restent, à ce jour, encore limités, dans l'ensemble, sur les parcelles de référence.**

- ✓ **Sur feuille**, à ce jour, 98 % des Témoins non traités et 75 % de parcelles de référence présentent des taches. Les symptômes n'ont pas évolué depuis la semaine dernière.
  - sur TNT : 68% de ceps touchés et 11% de feuille avec majoritairement une seule tache.
  - sur parcelle de référence : 22% de ceps et 4% de de feuilles avec une tache.



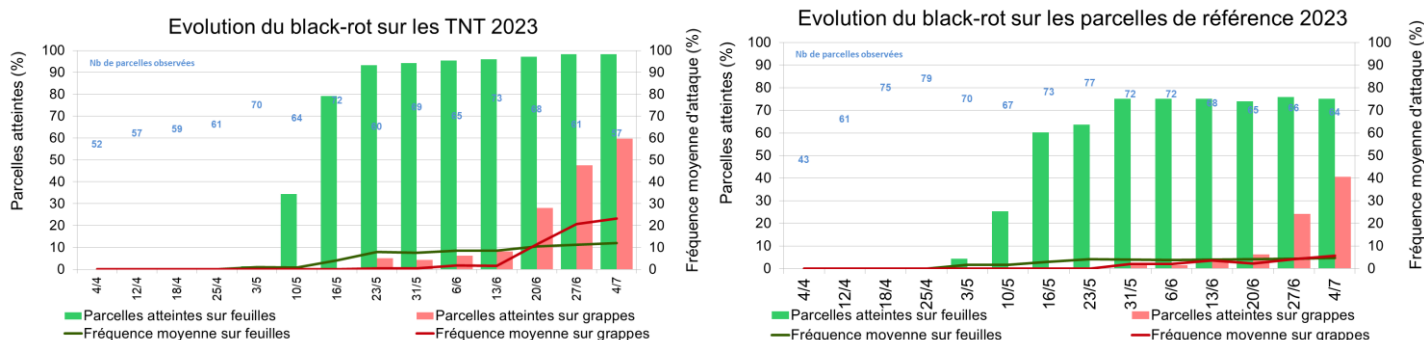
✓ **Sur grappe**, le nombre de parcelles concernées a continué à augmenter. En effet, 59% des TNT (+12% en 1 semaine) et 40% des parcelles de référence (+15%) sont concernées.

- pour les TNT : les fréquences sont de 23% (+2%) avec 6% d'intensité d'attaque. Des TNT situés principalement en Dordogne mais aussi dans le Nord Gironde (Blayais et Médoc) et dans le Libournais, présentent entre 55 à 100% de grappes touchées de 8% à 38% en intensité d'attaque.

A noter que pour les TNT, les symptômes sont sous-estimés compte-tenu de la dégradation des grappes par le Mildiou.

- pour les parcelles de référence : 6% des grappes touchées (+2%) avec moins de 1% en intensité d'attaque. Il a été constaté sur 7 parcelles jusqu'à 10 à 20% de grappes touchées sur quelques baies.

✓ Hors réseau, le constat est le même avec une nouvelle expression des symptômes sur grappe en cours de sortie. De manière générale, elle reste toujours très limitée à quelques baies pouvant être localement plus régulière sur des parcelles présentant déjà atteintes. (source CA33, Phloème, Vitivista).



**NB : les Fréquences d'Attaque Moyennes sur feuilles ou sur grappes sont calculées sur les parcelles atteintes.**



**Black rot sur baie avec pycnide (en cours de momification) et sur grappes à différents stades**

© M. LAURENT -VITIVISTA et N. POPPE - PHLOEME

### Méthodes alternatives :

- Eliminez les baies momifiées servant d'inoculum (grappillons non récoltés, restés accrochés au palissage) lors de la taille ou du piage
- Réduire l'humidité des parcelles (enherbement maîtrisé, drainage, combler les mouillères...).

[Fiche pratique en ligne : INRA](#)

### Evaluation du risque 2023 :

De nouveaux symptômes sur grappes sont observés cette semaine. Ils restent encore très limités dans l'ensemble à quelques baies sur les parcelles de référence, à ce jour. **Surveillez votre vignoble.**

**Selon le modèle, des contaminations épidémiques pourraient être, de nouveau, enregistrées sous les pluies à venir et/ou une humectation longue sur les parcelles présentant des symptômes.**

**La vigne se trouve toujours dans sa période de forte sensibilité au niveau des grappes.**

**Situation globale :**



**Risque fort à très fort de contaminations sous toutes pluies à venir et/ou une humectation prolongée.**

 **Consultez la fiche « [black rot](#) » du Guide de l'Observateur**

## • Oïdium

Ce champignon ne nécessite pas d'eau liquide pour germer et se développer, cependant il requiert une hygrométrie élevée et une faible luminosité. Les pluies fines sont favorables à l'oïdium tandis que les pluies fortes le lessivent.

Les spores germent en conditions naturelles à des températures comprises entre 4°C et 35-40°C, avec un optimum de l'ordre de 25 à 30°C avec une humidité relative comprise entre 40% et 100%.

### **Facteurs favorisants :**

- Vigne vigoureuse, entassement de végétation et forte épaisseur de rognage

[Fiche pratique en ligne : INRA](#)

[Modélisation \(source IFV\)](#)

Situation de J-7 à J	Simulation de J à J+3
Au cours de la semaine dernière, le risque potentiel est resté très faible sauf dans le Médoc, le Bourgeais-Blayais et le Bergeracois où un risque potentiel fort est régulièrement observé. Des contaminations épidémiques sont calculées sur la quasi-totalité du vignoble. Le nombre d'organes contaminés est faible avec une hausse moyenne de la FTA de 2% dans le vignoble.	Dans les trois jours à venir, le risque potentiel va rester stable dans le vignoble. Des contaminations sont possibles dans le cas de petites pluies supérieures à 2 mm ou d'une hygrométrie élevée. Dans le cas de l'hypothèse la plus pessimiste (H3 = 20 mm), des contaminations épidémiques sont calculées le avec une augmentation moyenne de la FTA de 0,5%.

### **FTA : Fréquence Théorique d'Attaque**

#### Observation :

✓ Sur notre réseau, 18 de nos témoins non traités (sur 60 observés) présentent quelques taches. Ce constat n'a pas évolué depuis 1 mois. Sur ces parcelles, la fréquence **sur feuille** a légèrement évolué. En effet, elle est de 15% de feuilles (+1%) atteintes en moyenne avec une intensité d'attaque de 5%.

✓ **Sur grappe**, 28% des TNT (+8%) et 17% des parcelles de références (+2%) sont concernées par des sorties sur grappes. La fréquence sur grappe est de 15% pour les TNT et de 4% (+1%) pour les parcelles de référence. L'intensité est respectivement 6% (TNT) et de quelques baies (parcelle de référence).

Hors réseau BSV, de nouveaux symptômes sur grappe sont signalés principalement sur parcelles sensibles et/ou présentant déjà des symptômes. La progression reste faible dans l'ensemble. A noter que des dégâts plus conséquents sont signalés sur quelques parcelles historiques (sources Phloème, CA33 et Vitivista).

### Evaluation du risque 2023 :

De nouveaux symptômes sur grappes sont signalés cette semaine essentiellement sur Témoins non traités et parcelles historiques présentant déjà des symptômes.

Les conditions climatiques à venir (nuageux, orageux, forte hygrométrie et chaleur) peuvent être encore favorables au développement et à la progression du champignon, en particulier sur grappes. **La sensibilité des grappes est en nette diminution avec la fermeture complète de la grappe qui se généralise.** Toutefois, pour les parcelles présentant des grappes atteintes, il faudra attendre au-moins début véraison pour que la sensibilité diminue.

### Parcelle sans symptômes et après observation :



▲ Risque faible

### Parcelle présentant des symptômes :



▲ Risque fort



**Méthodes alternatives. Des produits de biocontrôle existent :** Les produits de biocontrôle sont listés dans la dernière note de l'IFV consultable en cliquant sur ce lien : [liste des produits de biocontrôle](#)

## Ravageurs

### • Cicadelles vertes

Des adultes sont observées au vignoble. Des larves continuent également à être signalées mais leur nombre reste toujours très faible. En moyenne, sur notre réseau, il est comptabilisé 10 larves pour 100 feuilles avec un maximum de 32 larves pour 100 feuilles.

A noter que des premiers symptômes de grillure ont été signalés mais ils restent anecdotiques, à ce jour.

### • Vers de la grappe

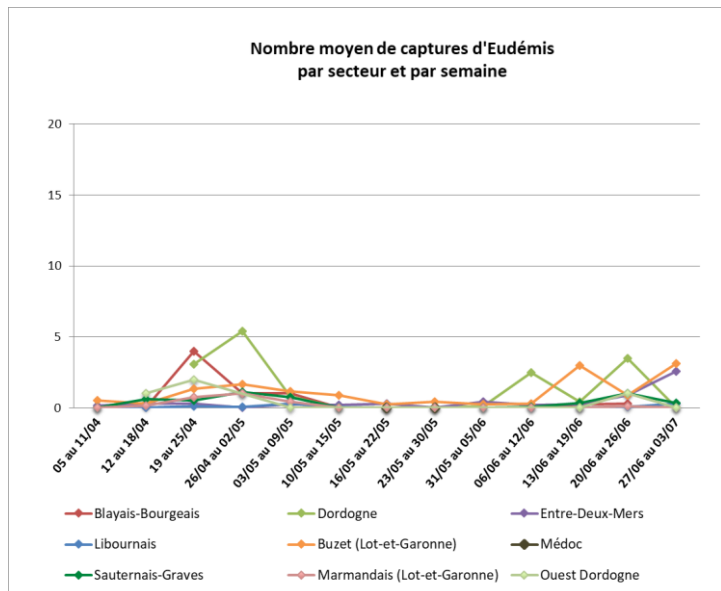
Les réseaux de piégeage sexuel sont mis en place sur le Nord Aquitaine. Les relevés de pièges permettent de suivre la dynamique du vol des tordeuses. Ceci nous indiquera les périodes pour aller réaliser les observations sur le terrain (pontes, dégâts) qui permettront d'estimer le niveau pression de ce ravageur.

Vous pouvez consulter la [Fiche technique Vers de la grappe](#).

Consultez la fiche « [tordeuses](#) » du Guide de l'Observateur

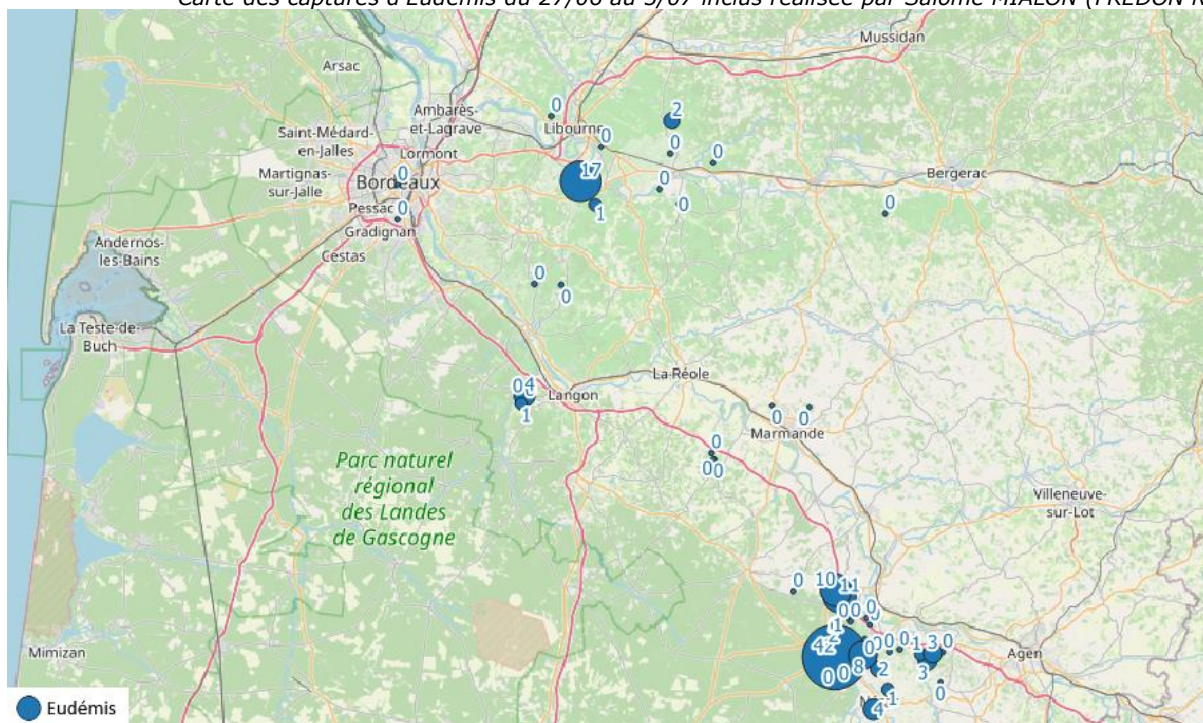


**Suivi des vols : Graphique réalisé par Salomé MIALON (FREDON Nouvelle Aquitaine)**



- **Eudémis** : sur notre réseau de piégeage, le vol se poursuit sur les secteurs suivants : Libournais, Entre-deux-mers, Graves-Sauternais et Buzet. Hors réseau, quelques captures sont signalées dans le Bourgeais. Aucun papillon n'a été relevé en Dordogne et dans le Marmandais sur la semaine passée.

Carte des captures d'Eudémis du 27/06 au 3/07 inclus réalisée par Salomé MIALON (FREDON NA)



- **Cochylis** : sur notre réseau, aucune capture n'a été relevée cette semaine.

**Observation :**

De rares nouvelles ponte fraîches ont été observées ce début de semaine en Dordogne (source CA24).

En ce début de semaine, le niveau de perforations reste faible dans l'ensemble. Toutefois, sur les parcelles à historique et sensible, le niveau de présence peut varier de 4% à plus de 20. Les chenilles observées sont aux stades larvaires L2 à L3 (source CA33, Phloème et Vitivista).



**Perforations**

© N. POPPE - PHLOEME

**Pour information, les seuils de décision qui peuvent être utilisés sur les comptages de perforations de tordeuses sont les suivants :**

- Entre 0 et 10 perforations ou 3 foyers de perforations pour 100 grappes : pas d'intervention en troisième génération,
- Plus de 10 perforations ou 3 foyers de perforations pour 100 grappes : intervention en troisième génération à étudier selon l'historique parcellaire.

**Méthodes alternatives :**

Les mises en place des diffuseurs de phéromones utilisés pour la confusion sexuelle doivent être effectuées avant le démarrage du 1<sup>er</sup> vol.

## Alerte organisme de quarantaine prioritaire : *Popillia japonica*

*Popillia japonica* ou scarabée japonais, est un coléoptère originaire d'Asie extrêmement préoccupant compte tenu de ses capacités à s'attaquer à une très grande diversité de végétaux et à proliférer rapidement.



Introduit accidentellement en Italie puis en Suisse, à ce jour absent du territoire français, le scarabée japonais fait l'objet d'une surveillance renforcée sur l'ensemble du territoire afin de permettre une détection précoce en cas d'introduction et la mise en œuvre de moyens de lutte visant à sa rapide éradication.

**Consultez la fiche d'alerte** éditée par le service régionale de l'alimentation (SRAL) N-A : [https://nouvelle-aquitaine.chambres-agriculture.fr/fileadmin/user\\_upload/Nouvelle-Aquitaine/094\\_Inst-Nouvelle-Aquitaine/Documents/BSV\\_Notes\\_Techniques/Fiche\\_alerte\\_POPILLIA\\_Japonica\\_SRAL\\_NA.pdf](https://nouvelle-aquitaine.chambres-agriculture.fr/fileadmin/user_upload/Nouvelle-Aquitaine/094_Inst-Nouvelle-Aquitaine/Documents/BSV_Notes_Techniques/Fiche_alerte_POPILLIA_Japonica_SRAL_NA.pdf)

Tout symptôme évocateur de sa présence **doit être immédiatement déclaré** en joignant des photos aux services officiels (DRAAF/SRAL NA) par courriel à l'adresse :

[sral.draaf-nouvelle-aquitaine@agriculture.gouv.fr](mailto:sral.draaf-nouvelle-aquitaine@agriculture.gouv.fr)



**PRÉFET  
DE LA RÉGION  
NOUVELLE-AQUITAINE**

*Liberté  
Égalité  
Fraternité*

**Les structures partenaires dans la réalisation des observations nécessaires à l'élaboration du Bulletin de santé du végétal Nouvelle-Aquitaine - Vigne / Edition Nord Aquitaine sont les suivantes :** Adar de Castillon et de Ste Foy, Adar de Coutras, Adar des 2 Rives, Adar Haute Gironde, Adar de Langon, Adar du Médoc, Agridor, Agrobio Périgord, Antenne Saint Emilion, Cave Sauveterre-Blasimon-Espiet, Cave de Buzet, Cave Louis Vallon, Cave du Marmandais, Cave de Monbazillac, Cave des Vignerons de Tutiac, Caves de Rauzan-Grangeneuve, Cave de Sigoules, CDA24, CDA33, Chrysophe eurl, Conseil Viti Bio indépendant, DAconseil, ENOSENS - URAB, EVV, FREDON Nouvelle-Aquitaine, Gaïa Care Consulting, Gdon du Libournais, Grains d'Raisins, Groupement d'Employeurs du Pays de l'Entre-Deux-Mers, Groupe Isidore, IFV, Inovitis, Phloème, Qualiviti, Terres du Sud, Univitis, Vitivista. Fermes du réseau DEPHY, Viticulteurs.

**Ce bulletin est produit à partir d'observations ponctuelles réalisées sur un réseau de parcelles. S'il donne une tendance de la situation sanitaire régionale, celle-ci ne peut pas être transposée telle quelle à chacune des parcelles. La Chambre Régionale d'Agriculture Nouvelle-Aquitaine dégage donc toute responsabilité quant aux décisions prises par les agriculteurs pour la protection de leurs cultures. Celle-ci se décide sur la base des observations que chacun réalise sur ses parcelles et s'appuie le cas échéant sur les préconisations issues de bulletins techniques (la traçabilité des observations est nécessaire).**

" Action du plan Ecophyto piloté par les ministères en charge de l'agriculture, de l'écologie, de la santé et de la recherche, avec l'appui technique et financier de l'Office français de la Biodiversité ".