



**N°14**  
**02/07/2024**



**Chargés de rédaction**  
Marie-Hélène MARTIGNE  
Chambre d'agriculture  
de Gironde

François BALLOUHEY  
Chambre d'agriculture  
de Dordogne

Etienne LAVEAU  
Chambre d'agriculture  
de Gironde

[bsv.reseau.vigne@na.chambagri.fr](mailto:bsv.reseau.vigne@na.chambagri.fr)

**Directeur de publication**  
Luc SERVANT  
Président de la Chambre  
Régionale Nouvelle-Aquitaine  
Boulevard des Arcades  
87060 LIMOGES Cedex 2  
[accueil@na.chambagri.fr](mailto:accueil@na.chambagri.fr)

**Supervision**  
DRAAF  
Service Régional  
de l'Alimentation  
Nouvelle-Aquitaine  
22 Rue des Pénitents Blancs  
87000 LIMOGES

*Reproduction intégrale  
de ce bulletin autorisée.*

*Reproduction partielle autorisée  
avec la mention « extrait du  
bulletin de santé du végétal  
Nouvelle-Aquitaine Vigne /  
Edition Nord Aquitaine  
N°14 du 02/07/24 »*

**ÉCOPHYTO**  
RÉDUIRE ET AMÉLIORER  
L'UTILISATION DES PHYTOS

**Edition Nord Aquitaine**  
(Départements 24/33/47)

Bulletin disponible sur [bsv.na.chambagri.fr](http://bsv.na.chambagri.fr) et sur le site de la DRAAF [draaf.nouvelle-aquitaine.agriculture.gouv.fr/Bulletin-de-sante-du-vegetal](http://draaf.nouvelle-aquitaine.agriculture.gouv.fr/Bulletin-de-sante-du-vegetal)

Recevez le Bulletin de votre choix **GRATUITEMENT**  
en cliquant sur [Formulaire d'abonnement au BSV](#)

Consultez les **événements agro-écologiques** près de chez vous !

## Ce qu'il faut retenir

### Phénologie

- **Stade moyen : « K31 - Grains de pois, 4-5 mm » - BBCH 75.**

### Données climatiques

- **Faibles pluies cette semaine et risque de dégradation orageuse samedi.**

### Mildiou

- **Risque toujours très fort sur la quasi-totalité du vignoble.**
- **Progression des symptômes sur feuilles et grappes (Rot brun). Contaminations pour des pluies dès 2 mm.**

### Black rot

- **Risque stable de faible à très fort selon les secteurs. Contaminations de faible intensité.**

### Oïdium

- **Le stade de sensibilité en cours. Le risque diminue, il varie de faible à fort selon les secteurs. Contaminations faibles à modérées attendues pour des pluies de + de 2mm.**

### Vers de la grappe

- **Captures sur l'ensemble des secteurs, observation de glomérules, de perforations et de pontes sur certains secteurs.**

Le bulletin de cette semaine est réalisé à partir des données d'observations du réseau de parcelles, complétées par des données « tour de plaine ».

La qualité des données du BSV dépend, en grande partie, de la qualité et de la taille du réseau d'observations du vignoble Aquitain. Participez, vous aussi, tout au long de la saison à l'amélioration du réseau d'observations du BSV en multipliant vos signalements (maladies, ravageurs, événements climatiques...) sur le site [Web Alerte Vigne](#) ou sur smartphone, application gratuite "INRAE Vigne" : Di@gnoplant vigna

# Données météorologiques de la semaine passée

## • Températures

La hausse des températures s'est poursuivie avec des températures maximales supérieures à 30 °C la semaine dernière. La température moyenne observée en Nord Aquitaine a été de 21.7°C (entre 21°C à Cestas (33) et 22.3°C à Duras (47)). Les températures moyennes minimales les plus basses ont été enregistrées à Vensac (33) avec 15.1°C (16°C en moyenne sur le Nord Aquitaine). Les températures moyennes maximales les plus élevées ont été enregistrées à Duras (47) avec 28.3°C (27.3°C en moyenne sur le Nord Aquitaine).

## • Pluviométries

Les précipitations ont été très hétérogènes avec globalement des faibles cumuls sur les vignobles de Dordogne et de Lot et Garonne. Pour le vignoble Girondin, les cumuls ont été inférieurs à 10 mm sur la majeure partie du territoire mais les averses de samedi 29 Juin ont localement été plus conséquentes sur le Nord Libournais, sur le centre Entre-deux-mers, sur le Nord et le Sud Médoc ainsi que sur le Sud des Graves.

Sur notre réseau de stations, la pluviométrie moyenne enregistrée est de 6.2 mm. Les hauteurs de pluie varient globalement de 1.1 mm à Duras (47) à 29.6 mm à Vensac (33).

Sur le réseau de stations IFV (source Météo France), au cours de la semaine dernière, la moyenne hebdomadaire des précipitations sur l'ensemble du vignoble est de 10 mm. Le zonage montre les résultats suivants avec Bergeracois : 6 mm ; Bourgeais-Blayais : 13 mm ; Est-Entre-deux-Mers : 2 mm ; Graves-Sauternais : 10 mm ; Libournais : 5 mm ; Lot-et-Garonne : 4 mm ; Nord Médoc : 18 mm ; Ouest-Entre-deux-Mers : 11 mm ; Sud Médoc : 11 mm. (Période du 25/06 au 01/07). 50 mm hebdomadaires sont enregistrés localement dans le Bourgeais-Blayais et le Médoc.

## Etat général du vignoble

### • Stades phénologiques

La pousse de la vigne est toujours importante sur l'ensemble du vignoble, la hausse des températures la semaine dernière a favorisé la croissance des rameaux.

Les phénomènes de coulure et de millerandage s'observent très régulièrement sur l'ensemble du vignoble, notamment sur les parcelles de Merlot.

Le stade moyen observé en Nord Aquitaine est « K31 – Baies taille de pois ». Les Sauvignons et les Cabernet-Sauvignons sont légèrement moins avancés avec un stade moyen de « J30 – Nouaison grains 3-4 mm » tandis que les Cabernet-Francs sont au stade moyen de « K 32 – Préfermeture de la grappe ». Les parcelles de Merlot et de Cabernet-Franc les plus précoces atteignent le stade « L33 – Fermeture de la Grappe »



Parcelles tardives  
J30- Petit Grain de pois  
Baies de 3 à 4 mm  
(BBCH74)



Moyenne des parcelles  
K31- Grains de pois  
4 à 5 mm  
(BBCH75)



Parcelles précoces  
L 33- Fermeture de la grappe  
(BBCH77)

# Maladies fongiques

## Mildiou

### Modélisation (source IFV)

Les simulations sont établies à partir de 3 hypothèses météorologiques dont les hauteurs moyennes de pluie (en mm) journalières sont réparties de la façon suivante :

Hypothèse météorologique	02/07	03/07	04/07	05/07	Cumul de pluie (en mm)
H1	0	0	0	0	0
H2	0.4	0.1	0.1	0.1	0.7
H3	1.1	0.7	1	3	5.8

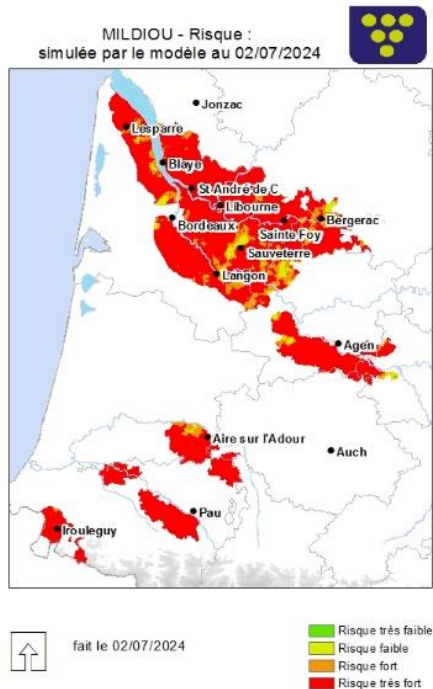
Des petites pluies sont annoncées dans les prochains jours, elles n'excéderont pas 1 mm. Une dégradation pluvieuse se dessine pour le 06/07, surveillez l'évolution des prévisions météo.

Les températures seront plus fraîches que la semaine passée, avec des températures de 14 à 15°C pour les minimales et de 22 à 26°C pour les maximales.

**Pour rappel, le modèle ne prend pas en considération les fortes hygrométries, ni les durées d'humectation qui peuvent générer des contaminations en particulier sur les parcelles déjà atteintes.**

*Les deux hypothèses météorologiques H1 et H3 n'ont que 10% de chance d'être dépassées et constituent une limite de l'incertitude de la prévision météorologique.*

Situation de J-7 à J	Simulation de J à J+3
<p>Au cours de la semaine passée, le risque potentiel a continué d'augmenter. Il est désormais très fort sur la presque totalité du vignoble. Le nombre d'oospores disponibles pour les contaminations épidémiques a augmenté dans le vignoble.</p> <p><b>Des contaminations épidémiques modérées ont été calculées sur l'ensemble du vignoble.</b> Le nombre d'organes contaminés est en moyenne de 59% (+5 par rapport à la semaine précédente).</p> <p>Des contaminations atypiques ont été calculées par le modèle localement dans le Bourgeais-Blayais, les Graves-Sauternais, le Lot-et-Garonne (Sud Marmandais) et le Médoc en raison de cumuls de pluies anormalement élevés lors des précédents épisodes orageux.</p>	<p>Selon le modèle, le risque potentiel évoluera très peu dans les prochains jours. Il restera très fort dans la presque totalité du vignoble. Le nombre d'oospores disponibles pour les contaminations épidémiques augmentera lentement dans le vignoble.</p> <p>Dans le cas de l'hypothèse la plus probable, le modèle ne calcule pas de contamination dans les trois prochains jours. Des contaminations sont calculées sur les pluies annoncées au-delà de J+3 supérieures à 2 mm. Le nombre d'organes nouvellement contaminés sera modéré.</p>

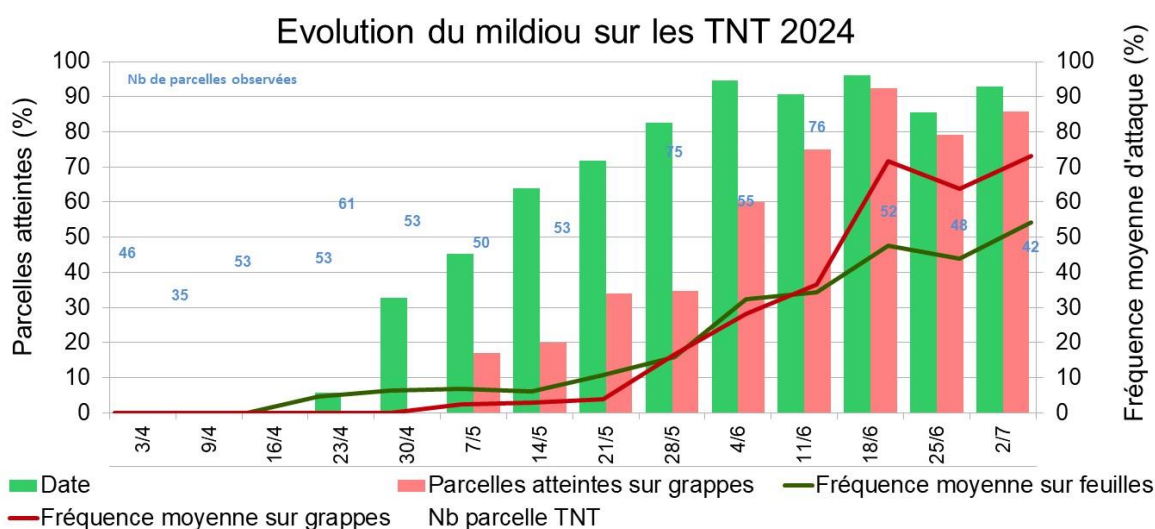


**Rot brun**  
© N.POPPE - Phloème

## Observations :

Depuis la semaine dernière **de nouveaux symptômes sont observés sur l'ensemble des secteurs** du vignoble. Ces sorties sont en lien avec les épisodes pluvieux successifs entre le 14 et le 22 Juin. Sur le feuillage ces **sorties sont essentiellement visibles sur les jeunes feuilles et les entre-cœurs**, dans certaines situations, les fréquences peuvent être importantes. Sur les grappes, des **symptômes de Rot-gris et/ou de Rot-brun** sont observés. Les **fréquences sont très variables parfois importantes** dans des situations où les protections ont pu être déficientes ou mises à mal par la **succession des évènements pluvieux et en fonction de leurs cumuls**.

Pour les TNT : Le nombre de parcelles observées est encore en baisse en raison de l'arrêt des suivis (destruction totale de récolte), à noter également qu'un certain nombre des témoins ont été traités. On observe toutefois une **hausse des fréquences moyennes d'attaque sur feuilles et grappes** avec de nouveaux symptômes foliaires sporulants sur feuilles. Sur les grappes, on note une progression du Rot gris et pour de nombreuses parcelles les premiers symptômes de Rot brun.

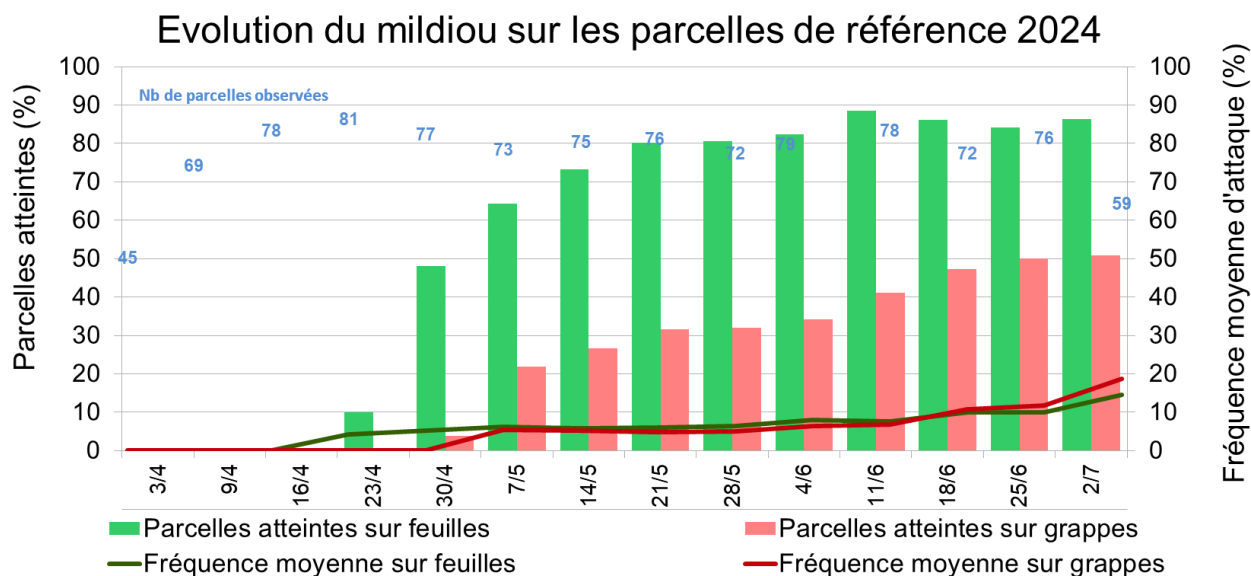




Pour les parcelles de Référence : On note une baisse significative du nombre de parcelles observées cette semaine. Les **proportions de parcelles atteintes sur feuilles et grappes restent stables** avec respectivement 86.4 % et 50.8 %.

Concernant la **fréquence moyenne d'attaques sur feuilles**, celle-ci **progressive** pour atteindre 14.5% (+ 4.5) depuis la semaine dernière. **Sur grappes, la fréquence moyenne d'attaque progresse également** pour atteindre 18.6 % (contre 11.8 % la semaine dernière).

A ce jour, 49 % des parcelles observées sont indemnes sur grappes, 28 % présentent des symptômes avec des intensités sur grappe inférieures à 10 % et donc 23 % présentent des symptômes avec des intensités supérieures à 10 %.



### Evaluation du risque 2024 :

**Progression des symptômes foliaires** et sur grappes avec des **symptômes de Rot gris** et/ ou de **Rot brun** en fonction de la phénologie des grappes. Les intensités sont encore modérées dans la grande majorité des situations.

Pour **la semaine écoulée**, le modèle a enregistré **des contaminations épidémiques modérées sur l'ensemble du vignoble**.

Des **contaminations atypiques** ont été calculées par le modèle localement dans le **Bourgeois-Blayais, les Graves-Sauternais, le Lot-et-Garonne (Sud Marmandais) et le Médoc**, secteurs les plus arrosés sous les averses orageuses.

Le risque global se maintient à un niveau **très fort sur la quasi-totalité du vignoble**. (Cf carte).

**Surveiller les éventuelles sorties sur grappes au cours de cette semaine.**

Le modèle indique des **contaminations épidémiques modérées pour toute pluie d'au moins 2 mm**.

**Des repiquages sont possibles dans le cas d'une humectation prolongée sur des parcelles présentant des symptômes sporulants.**

**Situation globale :**



**Risque très fort**

\* (cf. Rappel Modélisation, BSV N°2 du 9/04)

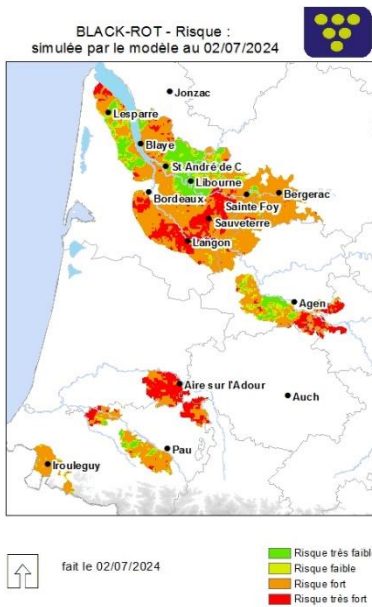
**Méthodes alternatives :**

**Limiter les mouillères car cela augmente le risque de contaminations.**

• **Black rot**

Modélisation (source IFV)

Situation de J-7 à J	Simulation de J à J+3
<p>La semaine passée, le risque potentiel n'a pas connu d'évolution. Le Médoc, le Bourgeais et le Libournais sont restés à un niveau très faible à modéré. Ailleurs le niveau de risque est resté fort à très fort.</p> <p>Des <b>contaminations épidémiques faibles et locales ont été calculées dans le vignoble</b> lors des pluies de la semaine passée (50% des points de modélisation). L'augmentation du nombre d'organes contaminés est faible (0,3 points en moyenne).</p>	<p>Cette stabilité de la situation va perdurer selon les hypothèses météorologiques plutôt sèches (H1) et/ou probables (H2). En cas de pluies similaires à H3, un léger affaiblissement s'observera de manière très diffuse sur tout le vignoble.</p> <p>Dans le cas de l'hypothèse la plus probable, le modèle ne calcule pas de contamination dans les trois prochains jours. Des contaminations sont calculées sur les pluies annoncées au-delà de J+3 supérieures à 2 mm. Le nombre d'organes nouvellement contaminés sera faible.</p>



**Symptômes sur baies sur TNT**  
© F BALLOUHEY - CA24

Observations :

A noter l'apparition de symptômes sur baies à de très faibles fréquences et intensités dans la grande majorité des situations. De nouveaux symptômes foliaires sporadiques sont observés dans le réseau.

Sur les parcelles TNT observées, augmentation du nombre de parcelles atteintes sur grappes avec 7 parcelles (soit 16.7 % des parcelles) qui présentent de dégâts sur grappes (en moyenne : 6.7 % en fréquence et 1.6 % en intensité).

Pour les parcelles de Référence, les premiers symptômes sur grappe ont été relevés sur 4 parcelles avec une fréquence moyenne de 2.3 % et une intensité moyenne de 0.53 %.

**Hors réseau**, des attaques plus régulières (10 à 30 % de grappes touchées avec 1 à 5 baies) sont signalées pour des parcelles à historique (Source Phloème et CA 24).

## Evaluation du risque 2024 :

Quelques **contaminations faibles** ont été **calculées** localement la semaine dernière.

Le niveau de risque est stable et reste globalement fort sur la majorité des secteurs (cf carte ci-dessus). Une diminution est calculée pour le grand Libournais qui bascule en risque faible.

De **faibles contaminations** sont possibles pour toute **pluie journalière d'au-moins 2 mm**.

Des repiquages restent possibles dans le cas d'une humectation longue du feuillage et de présence de pycnides.

### Situation globale :



**Risque fort, de faibles contaminations**

 Consultez la fiche « [black rot](#) » du Guide de l'Observateur

### Méthodes alternatives :

- **Éliminez les baies momifiées (grappillons non récoltés, restés accrochés au palissage) lors de la taille ou du pliage.**
- Réduire l'humidité des parcelles (enherbement maîtrisé, drainage, combler les mouillères...).

## • Oïdium

Modélisation (source IFV)

Situation de J-7 à J	Simulation de J à J+3
<p>Le risque potentiel a continué à diminuer sur les derniers secteurs où des zones de risque potentiel encore fort subsistaient. Aujourd'hui, il est majoritairement très faible sur le vignoble.</p> <p>Des <b>contaminations épidémiques modérées et locales ont été calculées dans le vignoble</b> (50% des points de modélisation). D'après le modèle, la progression du nombre d'organes contaminés est faible : + 3 points par rapport à la semaine précédente.</p>	<p>Quel que soit le scénario météorologique envisagé, le <b>risque potentiel évoluera très peu</b>. Il sera majoritairement faible sur tout le vignoble.</p> <p>Dans le cas de l'hypothèse la plus probable, le modèle ne calcule pas de contamination dans les trois prochains jours. Des contaminations sont calculées sur les pluies annoncées au-delà de J+3 supérieures à 2 mm. Le nombre d'organes nouvellement contaminés sera faible à modéré.</p>

### Observations :

La situation des parcelles du réseau est stable. A ce jour, 6 parcelles présentent des symptômes d'Oïdium dont 2 sur grappes avec une fréquence moyenne de 4 % pour une intensité moyenne de 2.5 %.

## Evaluation du risque 2024 :

Toujours très peu de symptômes sur le secteur Nord-Aquitaine.

Le niveau de **risque est en baisse. Ce risque sera très majoritairement très faible à faible sur le vignoble. Cependant, localement le risque reste fort sur certains secteurs** (Cf carte ci-dessous)

**Des contaminations faibles à modérées sont calculées pour des pluies supérieures à 2 mm.**

**La vigne se situe encore dans la période de forte sensibilité au niveau des grappes.**

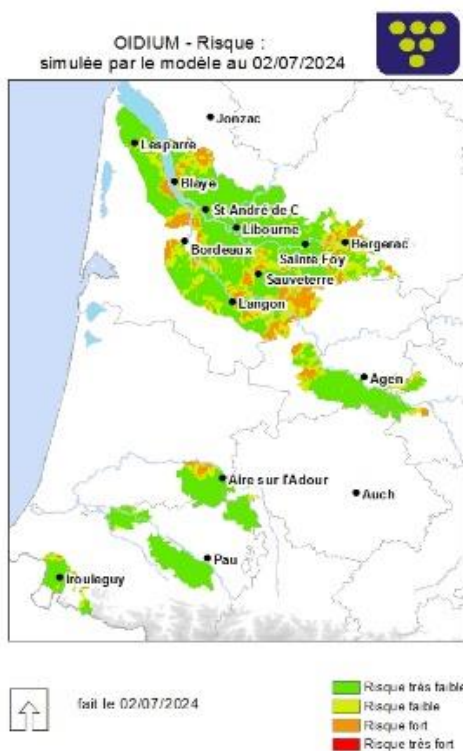
**Situation globale :**



**Risque modéré de contaminations**



**Méthodes alternatives. Des produits de biocontrôle existent :** Les produits de biocontrôle sont listés dans la dernière note de l'IFV consultable en cliquant sur ce lien : [liste des produits de biocontrôle](#)



## Ravageurs

### • Cicadelles vertes

Les fréquences de larves de cicadelles vertes observées sont faibles mais en progression. Par contre on observe une augmentation des formes adultes. Sur le réseau, il est comptabilisé une moyenne de 6 larves pour 100 feuilles avec un maximum de 30 larves pour 100 feuilles.





Larve de *Cicadelle italienne* (*Zygina rhamni*)



Larve de cicadelle verte

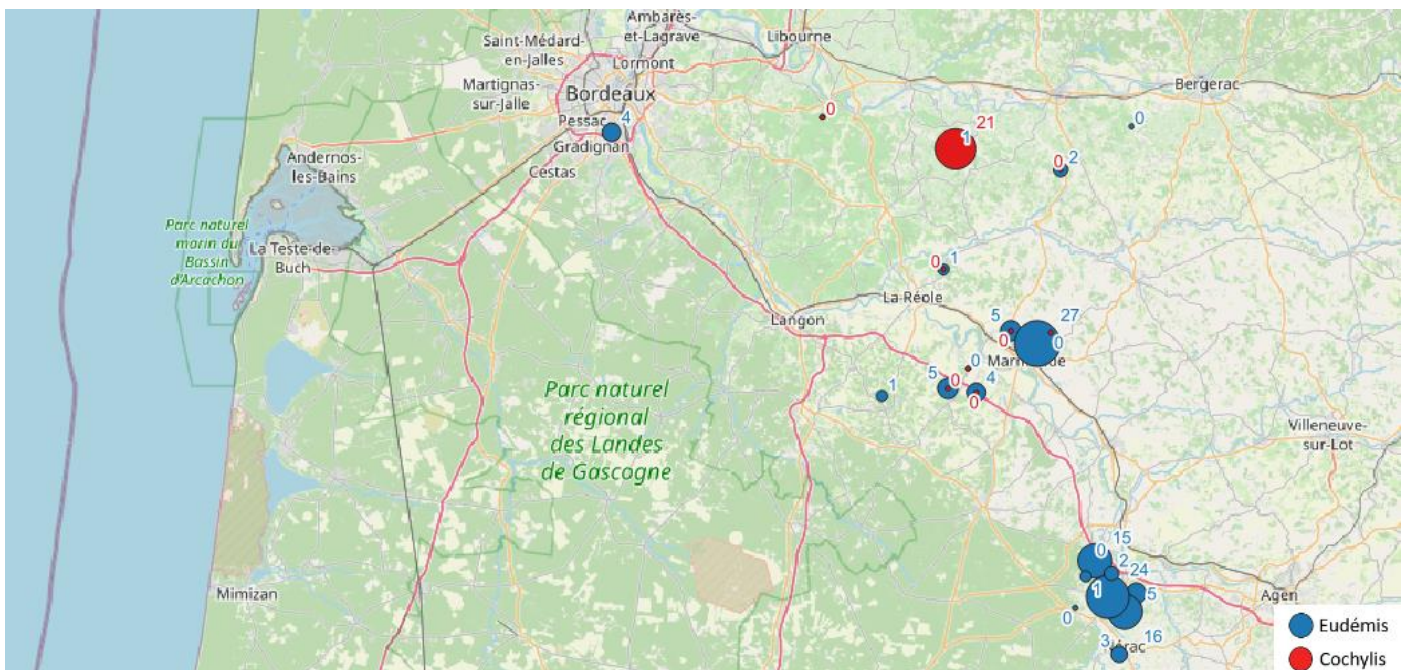
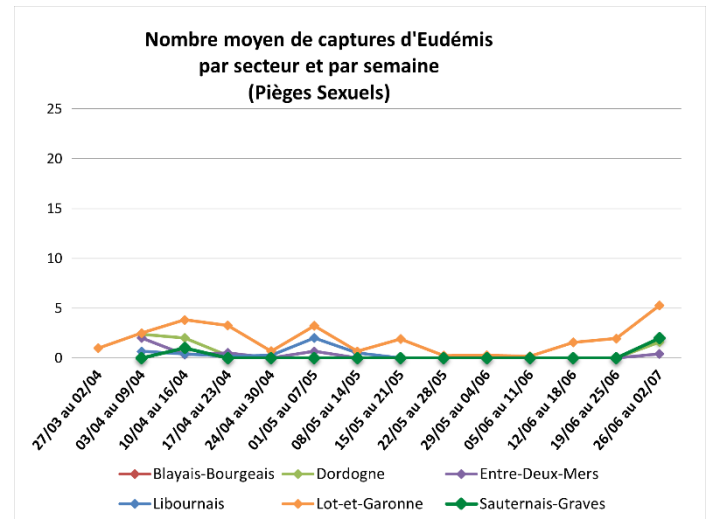
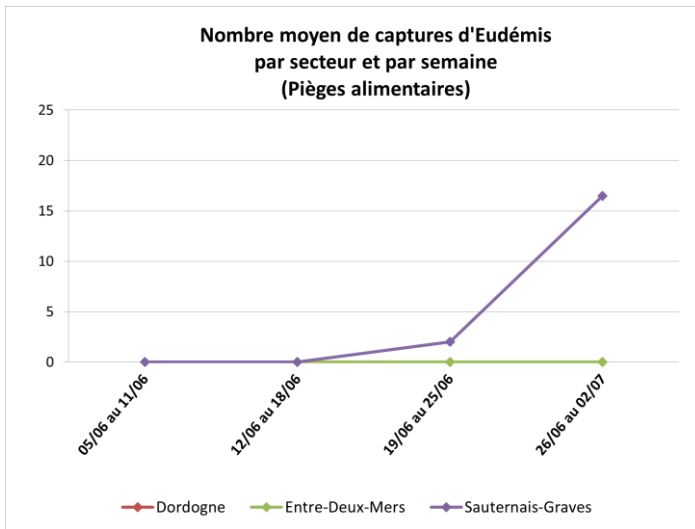


Dégâts de *Cicadelle verte* (rougissement) et de *Cicadelle italienne* (punctuations blanches)

© E. LAVEAU –CA33

## • Vers de la grappe

Suivi des vols : **Graphiques et carte réalisés par Salomé MIALON (FREDON Nouvelle Aquitaine)**



## Observations :

Sur le réseau, les captures d'Eudemis s'intensifient notamment sur le secteur du Lot et Garonne. Des individus ont également été capturés en Dordogne, Entre deux mers et Sauternais-Graves. Des individus de Cochylys ont été relevés en plus grand nombre que la semaine passée dans l'entre deux mers.

Des glomérules ont encore été observés cette semaine avec un maximum de 15 glomérules pour 100 grappes.. Des perforations ont été observées sur l'Ouest Entre-deux-mers (3 perforations pour 100 grappes). Des pontes ont été également observées sur une parcelle sur l'Est Entre-deux-mers (3 pontes pour 100 grappes)

Hors réseau, des captures ont été relevées sur l'ensemble des secteurs Nord-Aquitain. Des pontes sont signalées sur différents secteurs Girondins : Pessac-Léognan, Bourgeois-Blayais, Libournais, Entre-deux-mers (source CA33 et Phloème).

➔ **Restez vigilants. La détermination du début de vol est importante pour positionner au mieux la protection insecticide, si elle est nécessaire** (détermination des niveaux de populations préalablement effectué lors des comptages de glomérules). **L'observation des pontes est aussi nécessaire dans le temps pour confirmer le démarrage et l'étalement du vol de la génération.**

## **Note nationale Biodiversité – Oiseaux & santé des agro-écosystèmes**

Consultez cette note en cliquant sur l'image :



### **Prochain bulletin : le mardi 09 juillet**

**Les structures partenaires dans la réalisation des observations nécessaires à l'élaboration du Bulletin de santé du végétal Nouvelle-Aquitaine - Vigne / Edition Nord Aquitaine sont les suivantes :** Adar de Castillon et de Ste Foy, Adar de Coutras, Adar des 2 Rives, Adar Haute Gironde, Adar de Langon, Adar du Médoc, Agridor, Agrobio Périgord, Antenne Saint Emilion, Cave Sauveterre-Blasimon-Espiet, Cave de Buzet, Cave Louis Vallon, Cave du Marmandais, Cave de Monbazillac, Cave de Sigoules, CDA24, CDA33, Chrysophe eurl, Conseil Viti Bio indépendant, DAconseil, ENOSENS - URAB, FREDON Nouvelle-Aquitaine, Gaïa Care Consulting, Gdon du Libournais, Grains d'Raisins, Groupement d'Employeurs du Pays de l'Entre-Deux-Mers, Groupe Isidore, IFV, Inovitis, Phloème, Qualiviti, Terres du Sud, Univitis, Vitivista. Fermes du réseau DEPHY, Viticulteurs.

**Ce bulletin est produit à partir d'observations ponctuelles réalisées sur un réseau de parcelles. S'il donne une tendance de la situation sanitaire régionale, celle-ci ne peut pas être transposée telle quelle à chacune des parcelles. La Chambre Régionale d'Agriculture Nouvelle-Aquitaine dégage donc toute responsabilité quant aux décisions prises par les agriculteurs pour la protection de leurs cultures. Celle-ci se décide sur la base des observations que chacun réalise sur ses parcelles et s'appuie le cas échéant sur les préconisations issues de bulletins techniques (la traçabilité des observations est nécessaire).**

*" Action du plan Ecophyto piloté par les ministères en charge de l'agriculture, de l'écologie, de la santé et de la recherche, avec l'appui technique et financier de l'Office français de la Biodiversité "*