



Vigne

N°15
09/07/2024



Chargés de rédaction

Marie-Hélène MARTIGNE
Chambre d'agriculture
de Gironde

François BALLOUHEY
Chambre d'agriculture
de Dordogne

Etienne LAVEAU
Chambre d'agriculture
de Gironde

bsv.reseau.vigne@na.chambagri.fr

Directeur de publication

Luc SERVANT
Président de la Chambre
Régionale Nouvelle-Aquitaine
Boulevard des Arcades
87060 LIMOGES Cedex 2
accueil@na.chambagri.fr

Supervision

DRAAF
Service Régional
de l'Alimentation
Nouvelle-Aquitaine
22 Rue des Pénitents Blancs
87000 LIMOGES

Reproduction intégrale
de ce bulletin autorisée.

Reproduction partielle autorisée
avec la mention « extrait du
bulletin de santé du végétal
Nouvelle-Aquitaine Vigne /
Edition Nord Aquitaine
N°15 du 09/07/24 »



Edition **Nord Aquitaine**
(Départements 24/33/47)

Bulletin disponible sur bsv.na.chambagri.fr et sur le site de la DRAAF draaf.nouvelle-aquitaine.agriculture.gouv.fr/Bulletin-de-sante-du-vegetal

Recevez le Bulletin de votre choix **GRATUITEMENT**
en cliquant sur [Formulaire d'abonnement au BSV](#)

Consultez les **événements agro-écologiques** près de chez vous !

Ce qu'il faut retenir

Phénologie

- Stade moyen : K32 – Pré-Fermeture de la grappe - BBCH 76.

Données climatiques

- Faible dégradation orageuse de jeudi à samedi.

Mildiou

- Risque toujours très fort sur la quasi-totalité du vignoble.
- Sortie sur l'ensemble des secteurs de rot brun mais avec des fréquences et intensités très variables. Contaminations pour des pluies dès 2 mm.

Black rot

- Risque stable de faible à très fort selon les secteurs.
- Contaminations de faible intensité.

Oïdium

- Stade de sensibilité en cours. Risque en progression mais varie de faible à fort selon les secteurs. Contaminations faibles à modérées attendues pour des pluies de + de 2mm.

Vers de la grappe

- Captures en baisse. Quelques pontes observées. Premiers foyers de perforations mais fréquences faibles.

Le bulletin de cette semaine est réalisé à partir des données d'observations du réseau de parcelles, complétées par des données « tour de plaine ».

La qualité des données du BSV dépend, en grande partie, de la qualité et de la taille du réseau d'observations du vignoble Aquitain. Participez, vous aussi, tout au long de la saison à l'amélioration du réseau d'observations du BSV en multipliant vos signalements (maladies, ravageurs, événements climatiques...) sur le site [Web Alerte Vigne](#) ou sur smartphone, application gratuite "INRAE Vigne" : Di@gnoPlant vigna

Données météorologiques de la semaine passée

• Températures

Les températures ont nettement baissé la semaine dernière avec $-3,7\text{ °C}$ de température moyenne par rapport à la semaine précédente.

La température moyenne de la semaine dernière observée en Nord Aquitaine a été de $18,6\text{ °C}$ (entre $17,9\text{ °C}$ à Vensac (33) et $19,3\text{ °C}$ à Sainte-Livrade (47)). La température minimale moyenne la plus basse a été enregistrée à Montagne (33) avec $11,3\text{ °C}$ ($12,3\text{ °C}$ en moyenne sur le Nord Aquitaine). La température maximale moyenne la plus haute a été enregistrée à Sainte-Livrade (47) avec $25,2\text{ °C}$ (24 °C en moyenne sur le Nord Aquitaine).

• Pluviométries

Les précipitations ont été globalement faibles et plutôt homogènes sur l'ensemble du secteur Nord Aquitaine avec une moyenne de cumul de pluies de $5,1\text{ mm}$. La quasi-totalité des stations ne dépassent pas une pluviométrie de 7 mm . La station ayant enregistré le plus faible cumul de pluies est sur les Lèves-et-Toumeyragues (33) avec seulement $2,1\text{ mm}$. Il y a 2 stations qui dépassent 10 mm de cumuls de pluies sur le secteur Nord Aquitaine : Sainte-Livrade (47) avec $11,5\text{ mm}$ et Vensac (33) avec $12,2\text{ mm}$.

Sur le réseau de stations IFV (source Météo France) : Au cours de la semaine dernière (Période du 02/07 au 08/07), la moyenne hebdomadaire des précipitations sur l'ensemble du vignoble est de 4 mm . Le zonage montre les résultats suivants avec Bergeracois : 2 mm ; Bourgeais-Blayais : 5 mm ; Est-Entre-deux-Mers : $2,5\text{ mm}$; Graves-Sauternais : 4 mm ; Libournais : $5,5\text{ mm}$; Lot-et-Garonne : 4 mm ; Nord Médoc : $4,5\text{ mm}$; Ouest-Entre-deux-Mers : 3 mm ; Sud Médoc : $5,5\text{ mm}$.

Etat général du vignoble

• Stades phénologiques

La pousse de la vigne est toujours importante sur l'ensemble du vignoble, mais a légèrement ralenti par rapport à la semaine précédente.

Les phénomènes de coulure et de millerandage sont maintenant clairement identifiables et s'observent très régulièrement sur l'ensemble du vignoble, notamment sur les parcelles de Merlot.

Le stade moyen observé en Nord Aquitaine est « K32 – Pré-Fermeture de la grappe ». Ce stade est commun à tous les cépages observés. Les Sémillons semblent légèrement plus en avance mais le nombre restreint de parcelles observées de ce cépage ne permet pas de dire que cette avance est significative.



Parcelles tardives
J30- Petit Grain de pois
Baies de 3 à 4 mm
(BBCH74)



Moyenne des parcelles
K32 – Pré-fermeture de la
grappe (BBCH76)



Parcelles précoces
L 33- Fermeture de la grappe
(BBCH77)

Maladies fongiques

• Mildiou

Modélisation (source IFV)

Les simulations sont établies à partir de 3 hypothèses météorologiques dont les hauteurs moyennes de pluie (en mm) journalières sont réparties de la façon suivante :

| Hypothèse météorologique | 09/07 | 10/07 | 11/07 | 12/07 | Cumul de pluie (en mm) |
|--------------------------|-------|-------|-------|-------|------------------------|
| H1 | 0 | 0 | 0 | 0.2 | 0.2 |
| H2 | 0.4 | 0.6 | 2.8 | 1 | 4.8 |
| H3 | 3.2 | 5.7 | 11.4 | 4.4 | 24.7 |

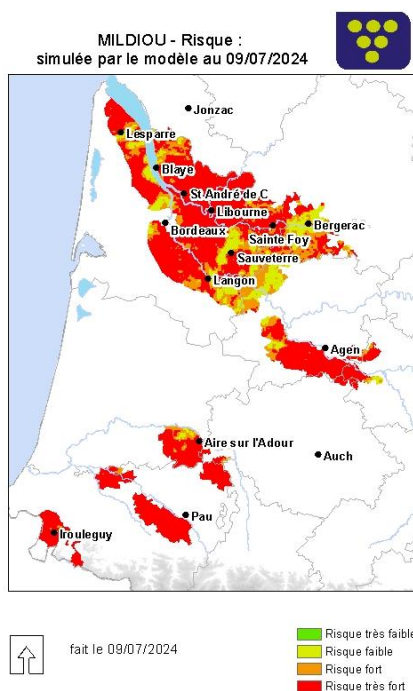
Des petites pluies sont annoncées dans les prochains jours. Les pluies les plus importantes sont attendues le 11/07.

Les températures seront en hausse dans les prochains jours, avec des températures de 16 à 19°C pour les minimales et de 23 à 29°C pour les maximales.

Pour rappel, le modèle ne prend pas en considération les fortes hygrométries, ni les durées d'humectation qui peuvent générer des contaminations en particulier sur les parcelles déjà atteintes.

Les deux hypothèses météorologiques H1 et H3 n'ont que 10% de chance d'être dépassées et constituent une limite de l'incertitude de la prévision météorologique.

| Situation de J-7 à J | Simulation de J à J+3 |
|---|--|
| <p>Au cours de la semaine passée, le risque potentiel s'est affaibli dans les zones où le risque était déjà modéré. La majeure partie du vignoble reste encore à un niveau très fort. Le nombre d'oospores disponibles pour les contaminations épidémiques a légèrement augmenté dans le vignoble.</p> <p>Des contaminations épidémiques modérées ont été calculées sur l'ensemble du vignoble. Le nombre d'organes contaminés est en moyenne de 62% (+3 par rapport à la semaine précédente).</p> | <p>Selon le modèle, une extension d'un niveau plus faible à modéré sera observée sur les tiers Est et également Ouest du vignoble. Ailleurs le risque potentiel restera très fort. Le nombre d'oospores disponibles pour les contaminations épidémiques augmentera peu dans le vignoble.</p> <p>Dans le cas de l'hypothèse la plus probable, des contaminations sont calculées sur les pluies annoncées supérieures à 2 mm. Le nombre d'organes nouvellement contaminés sera modéré.</p> |



Rot brun

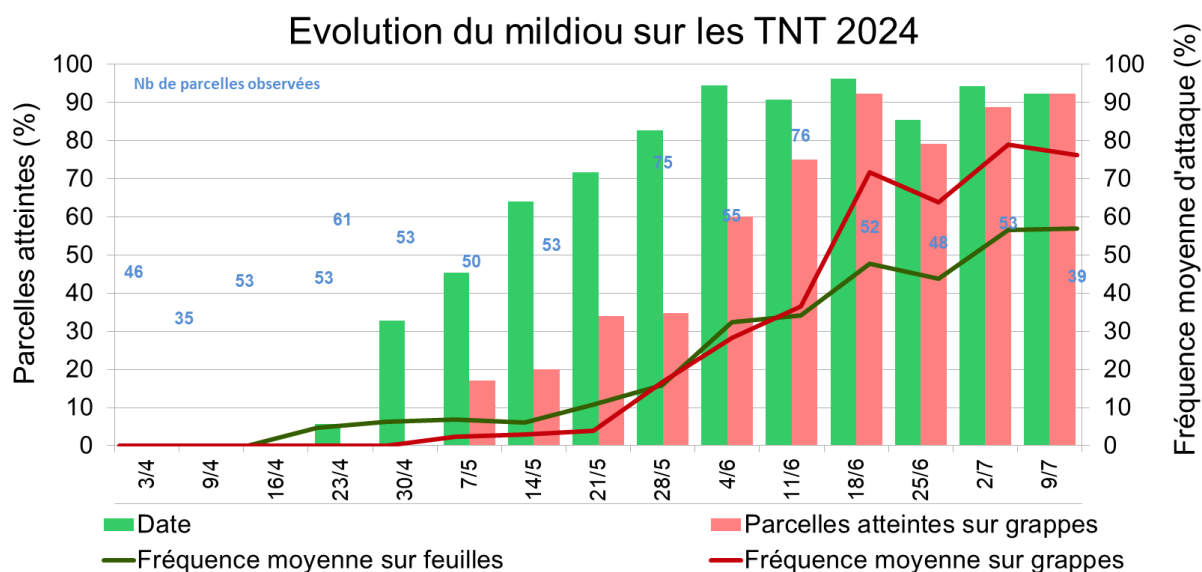
© N.POPPE - Phloème

Observations :

Depuis la semaine dernière, **de nouveaux symptômes sont observés sur l'ensemble des secteurs** du vignoble. Ces symptômes apparaissent sur feuilles depuis la fin de semaine dernière et de façon moindre ce début de semaine. Ils sont principalement observés **sur des feuilles proches des apex et sur les feuilles d'entre-cœurs.**

Par contre, on note **une sortie significative de symptômes de rot brun sur les secteurs du Médoc, du Libournais et de Pessac-Léognan. Ailleurs, la sortie de symptômes de rot brun est moindre.** Ces sorties de rot brun sont en lien avec **les épisodes pluvieux successifs entre le 14 et le 22 Juin.**

Pour les TNT : Le nombre de parcelles observées est encore en nette baisse en raison de l'arrêt des suivis (destruction totale de récolte), à noter également qu'un certain nombre des témoins ont été traités. Ces observations ne sont donc plus significatives du comportement du mildiou sur TNT.

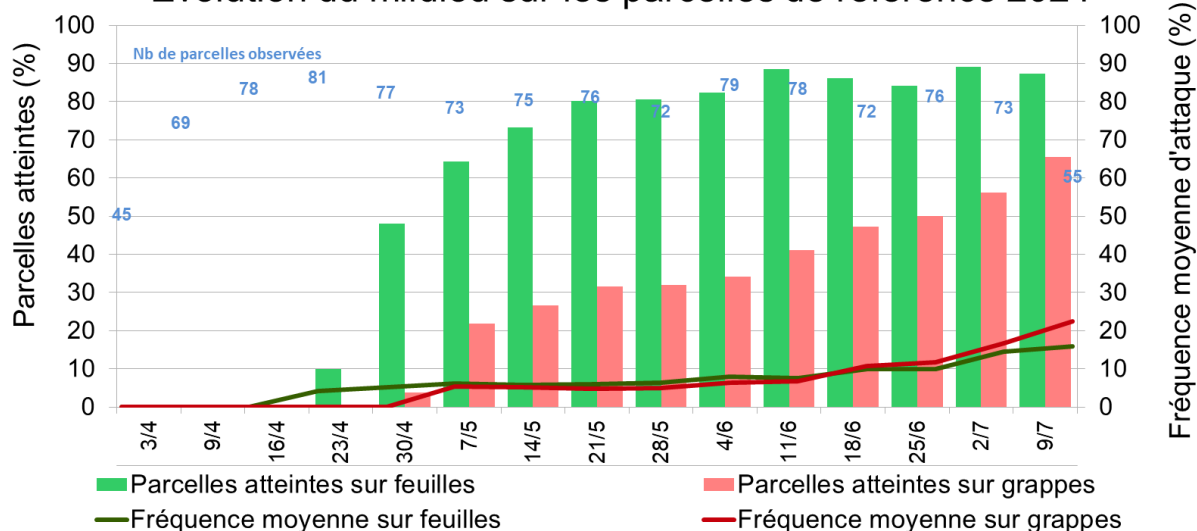


Pour les parcelles de Référence : On note une baisse du nombre de parcelles observées cette semaine. La **proportion de parcelles atteintes sur feuilles diminue légèrement mais cette baisse est due à la diminution de parcelles observées. La fréquence d'attaque sur feuilles continue de progresser** très légèrement **pour atteindre 15,9 %** (contre 14,4 % la semaine dernière).

Le nombre de parcelles présentant des symptômes sur grappes augmentent plus significativement pour passer de 56,2 % à 65,5 %. La fréquence d'attaque sur grappes **progressent elle aussi pour passer de 16,7 % à 22,5 %.** A noter, la fréquence d'attaque sur grappes augmente nettement sur certaines parcelles, notamment des parcelles qui étaient déjà contaminées. En revanche, de nombreuses parcelles voient apparaître des symptômes alors qu'elles n'en présentaient pas, et avec une fréquence faible d'apparition.

Pour résumer la situation sur grappes, certaines parcelles (plutôt des parcelles déjà contaminées) voient leur fréquence d'attaque progresser très nettement, alors que de nouvelles parcelles voient apparaître des symptômes mais avec de faibles fréquences d'attaque. Pour une même moyenne, nous voyons de plus grands extrêmes de situations.

Evolution du mildiou sur les parcelles de référence 2024



Evaluation du risque 2024 :

Progression faible des symptômes foliaires. Progression plus significative du nombre de parcelles concernées par des attaques sur grappes. Les fréquences d'attaques sur grappes sont très contrastées. **Certaines parcelles, relativement peu nombreuses, voient leur fréquence d'attaque sur grappes exploser alors que de nombreuses parcelles présentent de nouveaux symptômes de rot brun mais avec des fréquences faibles.** Les intensités d'attaques sur grappes présentent le même contraste mais dans une moindre mesure.

Pour **la semaine écoulée**, le modèle a enregistré **des contaminations épidémiques modérées sur l'ensemble du vignoble.**

Le risque global diminue légèrement sur les parties Est et Ouest du secteur mais se maintient à un niveau **très fort sur la quasi-totalité du vignoble.** (Cf carte).

Surveiller les éventuelles sorties de rot brun sur grappes au cours de cette semaine.

Le modèle indique des **contaminations épidémiques modérées pour toute pluie d'au moins 2mm.**

Des repiquages sont possibles dans le cas d'une humectation prolongée sur des parcelles présentant des symptômes sporulants.

Situation globale :



* (cf. Rappel Modélisation, BSV N°2 du 9/04)

Consultez la fiche « [mildiou](#) » du Guide de l'Observateur

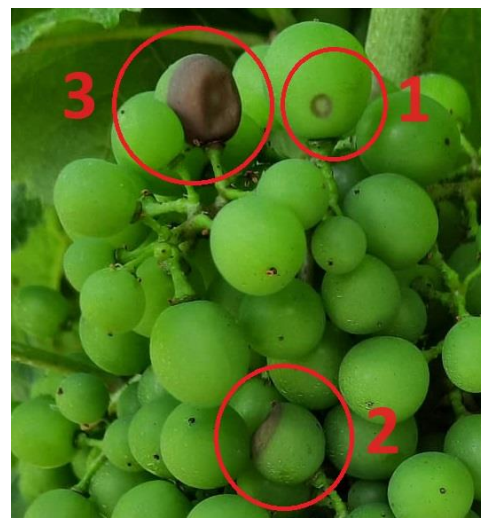
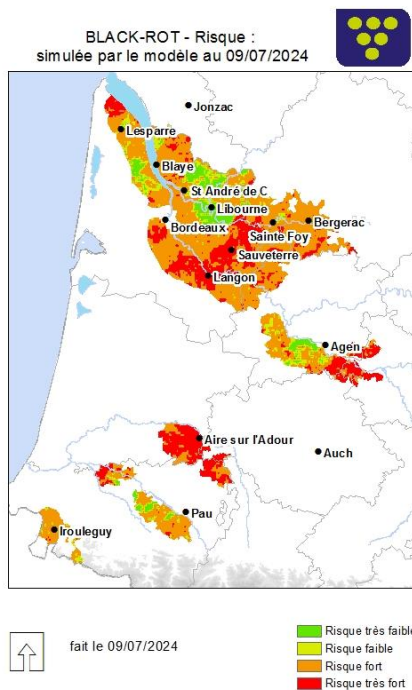
Méthodes alternatives :

Limiter les mouillères car cela augmente le risque de contaminations.

- **Black rot**

Modélisation (source IFV)

| Situation de J-7 à J | Simulation de J à J+3 |
|---|---|
| <p>La semaine passée, le modèle a indiqué un renforcement du risque potentiel. Le risque potentiel est maintenant majoritairement à un niveau fort.</p> <p>Des contaminations épidémiques faibles et locales ont été calculées dans le vignoble lors des pluies de la semaine passée (25% des sites de modélisation). L'augmentation du nombre d'organes contaminés est faible (0,1 point en moyenne).</p> | <p>Dans les prochains jours, le risque potentiel continuera d'augmenter dans les zones où il est encore faible.</p> <p>Dans le cas de l'hypothèse la plus probable, des contaminations sont calculées sur les pluies annoncées supérieures à 2 mm. Le nombre d'organes nouvellement contaminés sera faible.</p> |



3 symptômes de Black-Rot sur baies (symptômes progressifs de 1 à 3)

© N.Poppe-Phloeme

Observations :

L'apparition de symptômes sur baies se confirme encore cette semaine. Le nombre de parcelles concernées augmente assez nettement mais les fréquences et intensités d'attaques sont, dans la grande majorité, encore faibles.

Parcelles TNT : Le nombre de parcelles TNT observées a largement diminué compte tenu du fait que de nombreuses d'entre elles sont soit ravagées par le mildiou ou ont été traitées et donc plus suivies. Toutefois, on note quand même une progression des symptômes de Black-Rot sur grappes des parcelles TNT encore observées.

Parcelles de Référence : Le nombre de parcelles concernées sur feuilles est stable par rapport à la semaine précédente. En revanche, sur grappes, on note une nette progression des parcelles concernées passant de 5,5 % à 16,4 %. Les fréquences d'attaque sur grappes progressent elles aussi, mais dans une moindre mesure, passant de 2,3 % à 4,6%.

Hors réseau, des attaques plus régulières et en augmentation sur les fréquences d'attaques (10 à 70 % de grappes touchées avec 1 à 5 baies) sont signalées pour des parcelles à historique (Source Phloème, CA 24 et CA33).

Evaluation du risque 2024 :

Le nombre de parcelles concernées par des symptômes sur grappes augment cette semaine, mais les fréquences d'attaques sont globalement très faibles mais en augmentation sur les parcelles à historique déjà contaminées.

Quelques **contaminations faibles** ont été **calculées** localement la semaine dernière.

Le niveau de risque continue de progresser notamment sur les zones où il était faible. Il reste globalement fort sur la majorité des secteurs (cf carte ci-dessus).

De **faibles contaminations** sont possibles pour toute **pluie journalière d'au-moins 2 mm**.

Des repiquages restent possibles dans le cas d'une humectation longue du feuillage et de présence de pycnides.

Situation globale :



Risque fort, de faibles contaminations

 **Consultez la fiche « [black rot](#) » du Guide de l'Observateur**

Méthodes alternatives :

- **Éliminez les baies momifiées (grappillons non récoltés, restés accrochés au palissage) lors de la taille ou du pliage.**
- Réduire l'humidité des parcelles (enherbement maîtrisé, drainage, combler les mouillères...).

• Oïdium

Modélisation (source IFV)

| Situation de J-7 à J | Simulation de J à J+3 |
|--|--|
| <p>Le risque potentiel s'est renforcé à un niveau fort sur le pourtour de Bordeaux et en remontant vers le Nord de part et d'autre de l'estuaire de la Gironde, et à l'Est d'une ligne remontant de Langon à Sainte-Foy la Grande. Au global, le risque potentiel reste majoritairement très faible sur le vignoble.</p> <p>Des contaminations épidémiques modérées et locales ont été calculées dans le vignoble (30% des sites de modélisation). D'après le modèle, le nombre d'organes contaminés est en hausse de 2 points.</p> | <p>Dans les prochains jours, les zones de risque potentiel fort vont s'étendre. Les conditions climatiques annoncées deviendront donc progressivement favorables au développement de l'oïdium.</p> <p>Dans le cas de l'hypothèse la plus probable, des contaminations sont calculées sur les pluies annoncées supérieures à 2 mm. Le nombre d'organes nouvellement contaminés sera modéré.</p> |

Observations :

La situation des parcelles du réseau est stable.

Hors réseau, quelques nouveaux symptômes sont observés mais avec des fréquences toujours très faibles.

Evaluation du risque 2024 :

Toujours très peu de symptômes sur le secteur Nord-Aquitaine.

Le niveau de **risque est en progression** et devient **fort dans le Blayais, le pourtour de Bordeaux, le long des rives de la Gironde et le tiers Est du vignoble**. Cependant, le risque potentiel **reste majoritairement très faible sur le vignoble** (Cf carte ci-dessus)

Des contaminations faibles à modérées sont calculées pour des pluies supérieures à 2 mm.

La vigne se situe encore dans la période de forte sensibilité au niveau des grappes.

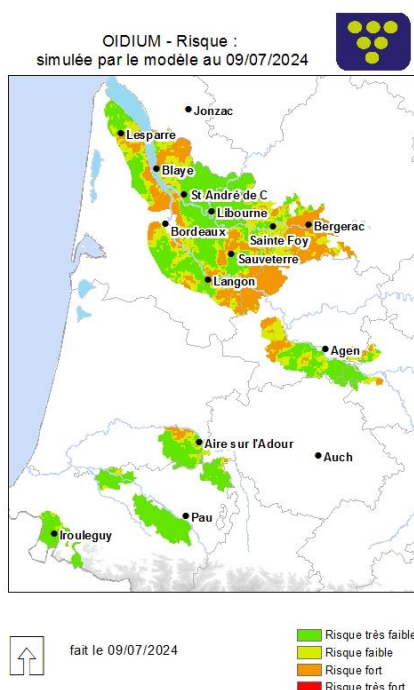
Situation globale :



Risque modéré de contaminations



Méthodes alternatives. Des produits de biocontrôle existent : Les produits de biocontrôle sont listés dans la dernière note de l'IFV consultable en cliquant sur ce lien : [liste des produits de biocontrôle](#)



Oïdium (en bas) et Black rot avec pycnides (en haut) sur baies - E.Capredon-EVV
© E.Capredon-EVV

Ravageurs

• Cicadelles vertes

Les fréquences de larves de cicadelles vertes observées sont faibles mais encore progression sur certaines parcelles. Sur le réseau, il est comptabilisé une moyenne de 7,3 larves pour 100 feuilles avec un maximum de 30 larves pour 100 feuilles.



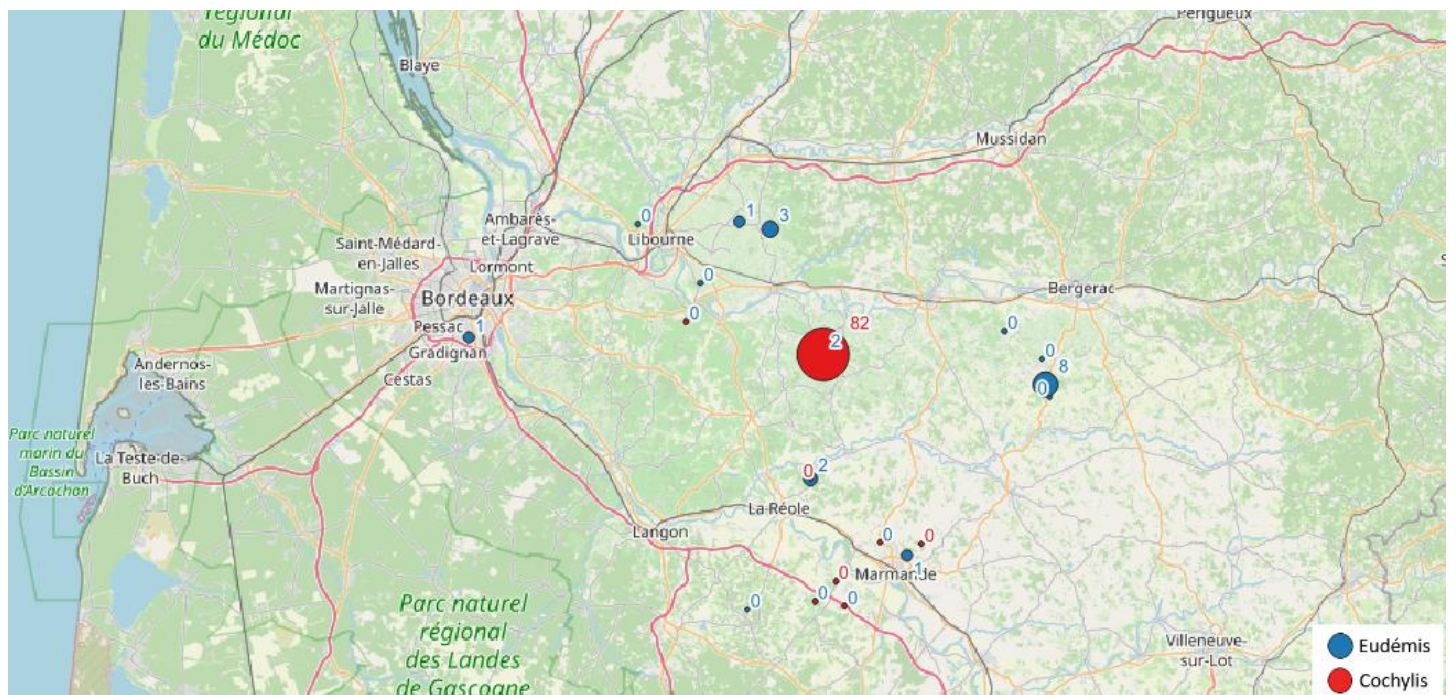
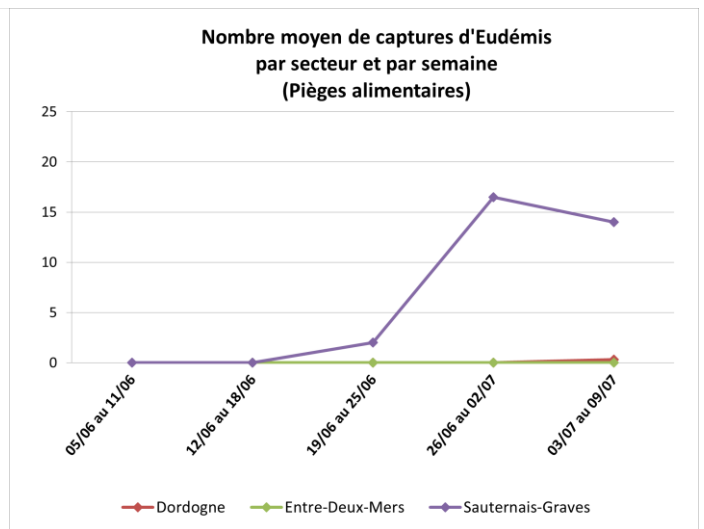
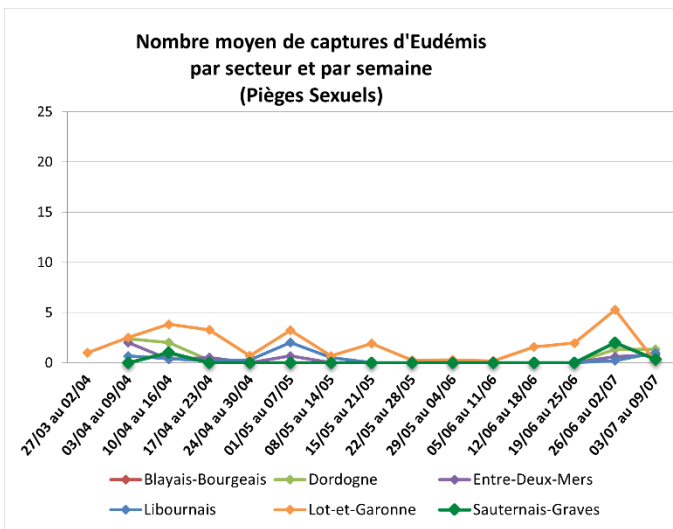
Larve de *Cicadelle verte*
(*Empoasca vitis*)
© M.Etchelecu-Vitivista



Larve de *Cicadelle italienne*
(*Zygina rhamni*) et dégâts de cette larve
© E. LAVEAU -CA33

• **Vers de la grappe**

Suivi des vols : **Graphiques et carte réalisés par Salomé MIALON (FREDON Nouvelle Aquitaine)**



Observations :

Sur le réseau, les captures d'Eudemis sont globalement en nette diminution par rapport à la semaine dernière, que ce soit sur les pièges sexuels comme alimentaires.

Seuls les pièges alimentaires du secteur Graves-Sauternais capturent encore des papillons de façon plus significative (mais quand même en diminution).

Des pontes sont encore observées ce début de semaine mais elles sont en nette diminution par rapport à la semaine dernière.

Les premières perforations sont observées mais restent encore anecdotiques.

Des captures importantes d'individus Cochylis ont également été signalées sur le secteur Entre deux mers (Listrac de Durèze).

➔ **Restez vigilants.** Le comptage des foyers de perforations est primordial pour évaluer la population de tordeuses de la 2^{ème} génération sur vos parcelles. Ce comptage permettra de décider de l'opportunité ou pas d'une protection insecticide contre la 3^{ème} génération à venir.

• **Flavescence dorée**

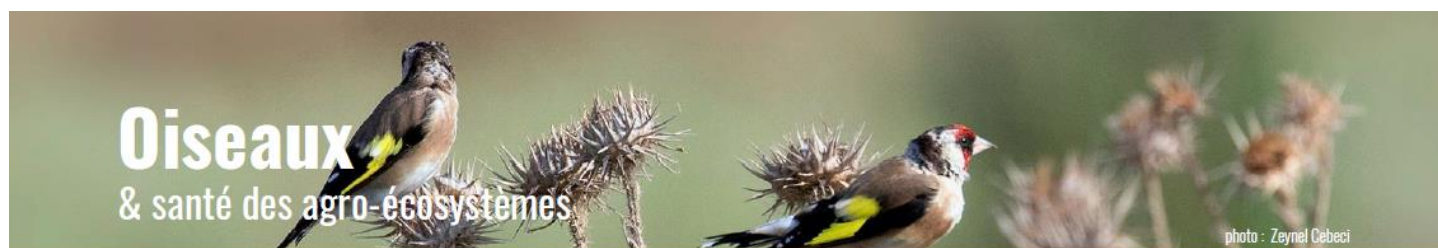
Le dernier traitement obligatoire contre la cicadelle de la Flavescence dorée, traitement adulticide, doit être effectué entre le 15 juillet et le 20 août 2024.

Retrouvez toutes les informations sur ce traitement sur le site de la DRAAF Nouvelle Aquitaine :

https://draaf.nouvelle-aquitaine.agriculture.gouv.fr/flavescence-doree_dates-du-traitement-adulticide-contre-la-cicadelle-de-la-a3349.html

Note nationale Biodiversité – Oiseaux & santé des agro-écosystèmes

Consultez cette note en cliquant sur l'image :



Vu au vignoble



Œufs de punaises
© E.Laveau-CA33



**Soie d'une araignée tisseuse Epeire diadème
(Araneus diadematus)**
© E.Laveau-CA33



**Epeire diadème
(Araneus diadematus)**
© E.Laveau-CA33

Prochain bulletin : le mardi 16 juillet

Les structures partenaires dans la réalisation des observations nécessaires à l'élaboration du Bulletin de santé du végétal Nouvelle-Aquitaine - Vigne / Edition Nord Aquitaine sont les suivantes : Adar de Castillon et de Ste Foy, Adar de Coutras, Adar des 2 Rives, Adar Haute Gironde, Adar de Langon, Adar du Médoc, Agridor, Agrobio Périgord, Antenne Saint Emilion, Cave Sauveterre-Blasimon-Espiet, Cave de Buzet, Cave Louis Vallon, Cave du Marmandais, Cave de Monbazillac, Cave de Sigoules, CDA24, CDA33, Chrysophe eurl, Conseil Viti Bio indépendant, DAconseil, ENOSENS - URAB, EVV, FREDON Nouvelle-Aquitaine, Gaïa Care Consulting, Gdon du Libournais, Grains d'Raisins, Groupement d'Employeurs du Pays de l'Entre-Deux-Mers, Groupe Isidore, IFV, Inovitis, Phloème, Qualiviti, Terres du Sud, Univitis, Vitivista. Fermes du réseau DEPHY, Viticulteurs.

Ce bulletin est produit à partir d'observations ponctuelles réalisées sur un réseau de parcelles. S'il donne une tendance de la situation sanitaire régionale, celle-ci ne peut pas être transposée telle quelle à chacune des parcelles. La Chambre Régionale d'Agriculture Nouvelle-Aquitaine dégage donc toute responsabilité quant aux décisions prises par les agriculteurs pour la protection de leurs cultures. Celle-ci se décide sur la base des observations que chacun réalise sur ses parcelles et s'appuie le cas échéant sur les préconisations issues de bulletins techniques (la traçabilité des observations est nécessaire).

" Action du plan Ecophyto piloté par les ministères en charge de l'agriculture, de l'écologie, de la santé et de la recherche, avec l'appui technique et financier de l'Office français de la Biodiversité "