



# Vigne

**N°17**  
**23/07/2024**



### Chargés de rédaction

Marie-Hélène MARTIGNE  
Chambre d'agriculture  
de Gironde

François BALLOUHEY  
Chambre d'agriculture  
de Dordogne

Etienne LAVEAU  
Chambre d'agriculture  
de Gironde

[bsv.reseau.vigne@na.chambagri.fr](mailto:bsv.reseau.vigne@na.chambagri.fr)

### Directeur de publication

Luc SERVANT  
Président de la Chambre  
Régionale Nouvelle-Aquitaine  
Boulevard des Arcades  
87060 LIMOGES Cedex 2  
[accueil@na.chambagri.fr](mailto:accueil@na.chambagri.fr)

### Supervision

DRAAF  
Service Régional  
de l'Alimentation  
Nouvelle-Aquitaine  
22 Rue des Pénitents Blancs  
87000 LIMOGES

Reproduction intégrale  
de ce bulletin autorisée.

Reproduction partielle autorisée  
avec la mention « extrait du  
bulletin de santé du végétal  
Nouvelle-Aquitaine Vigne /  
Edition Nord Aquitaine  
N°17 du 23/07/24 »



Edition **Nord Aquitaine**  
(Départements 24/33/47)

Bulletin disponible sur [bsv.na.chambagri.fr](http://bsv.na.chambagri.fr) et sur le site de la DRAAF [draaf.nouvelle-aquitaine.agriculture.gouv.fr/Bulletin-de-sante-du-vegetal](http://draaf.nouvelle-aquitaine.agriculture.gouv.fr/Bulletin-de-sante-du-vegetal)

Recevez le Bulletin de votre choix **GRATUITEMENT**  
en cliquant sur [Formulaire d'abonnement au BSV](#)

Consultez les **événements agro-écologiques** près de chez vous !

## Ce qu'il faut retenir

### Phénologie

- Stade moyen : L33 – Fermeture de la grappe - BBCH 77.
- Premières baies vérees observées au vignoble

### Données climatiques

- Léger risque de dégradation pluvieuse dans le week-end

### Mildiou

- Risque très fort sur la majeure partie du vignoble.
- Progression du rot brun sur parcelles atteintes. Contaminations pour des pluies dès 2 mm sur secteurs à risque fort.

### Black rot

- Risque stable, de faible à très fort selon les secteurs.
- Contaminations de faible intensité.

### Oïdium

- Fin de la période de forte sensibilité pour parcelles saines
- Risque fort sur parcelles avec symptômes

### Vers de la grappe

- Fin du vol
- Perforations observées sur l'ensemble des secteurs.

### Flavescence dorée

- Traitement aduicide jusqu'au 20/08 – consultez les bulletins de votre GDON si vous êtes concernés

Le bulletin de cette semaine est réalisé à partir des données d'observations du réseau de parcelles, complétées par des données « tour de plaine ».

La qualité des données du BSV dépend, en grande partie, de la qualité et de la taille du réseau d'observations du vignoble Aquitain. Participez, vous aussi, tout au long de la saison à l'amélioration du réseau d'observations du BSV en multipliant vos signalements (maladies, ravageurs, événements climatiques...) sur le site [Web Alerte Vigne](#) ou sur smartphone, application gratuite "INRAE Vigne" : Di@gnoPlant vigna

## Données météorologiques de la semaine passée

### • Températures

Elles ont légèrement augmenté au cours de la semaine écoulée. La température moyenne observée en Nord Aquitaine a été de 21.6°C (entre 20,7°C à Vensac (33) et 22,5°C à Thézac (47)). La température minimale moyenne la plus basse a été enregistrée à Vensac (33) avec 14,7°C (16,0°C en moyenne sur le Nord Aquitaine). La température maximale moyenne la plus haute a été enregistrée à Béquin (47) avec 28,5°C (27,3°C en moyenne sur le Nord Aquitaine).

### • Pluviométries

Les précipitations ont encore été très hétérogènes sur le secteur Nord Aquitaine et sont essentiellement dues au passage orageux sur l'Est de la Région dans la nuit du 20 au 21 juillet. La moyenne de cumul de pluies de la semaine est de 11.5 mm. Les cumuls maximum ont été enregistrés dans une bande traversant le centre du Lot et Garonne et l'extrême Est du vignoble Bergeracois. La pluviométrie la plus importante a été enregistrée à Saint Livrade (47) avec 39.5 mm. La plus faible l'a été à Montagne avec 4.4 mm.

Sur le réseau de stations IFV (source Météo France) : au cours de la dernière semaine, la moyenne hebdomadaire des précipitations sur l'ensemble des vignobles est de 10.1 mm. Le zonage montre les résultats suivants avec Bergeracois : 12.1 mm, Bourgeais-Blayais : 6.3 mm, Est Entre-deux-Mers : 7.4 mm, Graves-Sauternais : 9.4 mm, Libournais : 4.4 mm, Lot-et-Garonne : 18.7 mm, Nord Médoc : 4.3 mm, Ouest Entre-deux-Mers : 5.2 mm, Sud Médoc : 5.9 mm. (Période du 16/07 au 22/07). Localement, plus de 30 mm sont enregistrés dans le Bergeracois et le Lot-et-Garonne.

## Etat général du vignoble

### • Stades phénologiques

La croissance de la vigne se poursuit, elle commence cependant à ralentir sur certaines parcelles précoces. Les premières baies vérees sont observées sur les secteurs précoces (Médoc, Graves, Libournais).

Le stade moyen observé sur l'ensemble des cépages en Nord Aquitaine est « L33 – Fermeture de la grappe » (BBCH 77). Sur les cépages Merlot, Sauvignon et Sémillon les parcelles les plus précoces atteignent le stade L-34 « Premières baies vérees ».



Parcelles tardives

**K32 – Pré-fermeture de la grappe (BBCH76)**



Moyenne des parcelles

**L 33- Fermeture de la grappe (BBCH77)**



Parcelles précoces

**L 34- Premières baies vérees**

# Maladies fongiques

## • Mildiou

### Modélisation (source IFV)

Les simulations sont établies à partir de 3 hypothèses météorologiques dont les hauteurs moyennes de pluie (en mm) journalières sont réparties de la façon suivante :

Hypothèse météorologique	23/07	24/07	25/07	26/07	Cumul de pluie (en mm)
H1	0	0	0	0	0
H2	0	0	0	0	0
H3	0	0	0	0.2	0.2

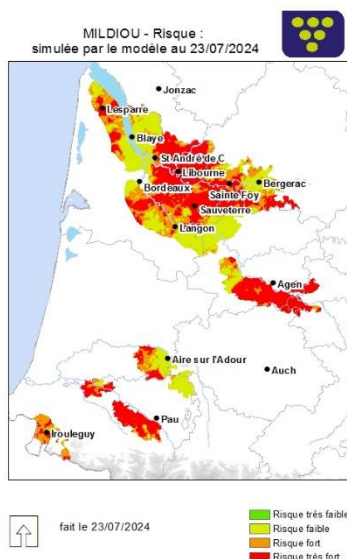
Un temps sec et stable est annoncé pour les prochains jours. Une dégradation pluvieuse est possible dans le week-end. Surveillez l'évolution des prévisions météo.

Les températures seront stables dans les prochains jours, avec des températures de 15 à 19°C pour les minimales et de 29 à 31°C pour les maximales.

**Pour rappel, le modèle ne prend pas en considération les fortes hygrométries, ni les durées d'humectation qui peuvent générer des contaminations en particulier sur les parcelles déjà atteintes.**

Les deux hypothèses météorologiques H1 et H3 n'ont que 10% de chance d'être dépassées et constituent une limite de l'incertitude de la prévision météorologique.

Situation de J-7 à J	Simulation de J à J+3
<p>Au cours de la semaine passée, le risque potentiel a continué de s'affaiblir dans les zones où la diminution avait démarré. Il reste très fort dans le Libournais, le Lot-et-Garonne, dans une bande allant des Graves au Sud de Bergerac et dans l'Ouest du Bergeracois. Le nombre d'oospores disponibles pour les contaminations épidémiques a légèrement augmenté dans le vignoble.</p> <p><b>Des contaminations épidémiques modérées à fortes ont été calculées dans le vignoble</b> (75% des points de modélisation). Le nombre d'organes contaminés est en moyenne de 73% (+3 par rapport à la semaine précédente).</p> <p>Des contaminations atypiques ont été calculées localement dans le Bergeracois, qui s'expliquent par des pluies anormalement élevées.</p>	<p>Selon le modèle, le risque potentiel continuera sa lente diminution dans les secteurs concernés. La situation globale sera similaire à celle observée. Le nombre d'oospores disponibles pour les contaminations épidémiques augmentera très peu dans le vignoble.</p> <p>Aucune contamination épidémique n'est calculée dans les trois prochains jours pour l'hypothèse la plus probable. Des contaminations sont calculées en cas de pluies supérieures à 2 mm.</p>



**Rot brun**  
© N.POPPE - Phloème

## Observations :

On observe une **légère progression majoritairement sur des parcelles déjà atteintes** avec de nouvelles taches sur les jeunes feuilles (rameaux et entre-cœurs). **Sur grappe on note une progression du rot brun** sur des parcelles déjà touchées, peu de nouvelles parcelles atteintes.

### Pour les TNT :

Pour rappel, le nombre de parcelles du réseau suivies a fortement diminué (destruction totale de récolte ou traitement réalisé sur ces parcelles). Sur les parcelles encore suivies cette semaine, les fréquences et intensités d'attaques moyennes sont respectivement de 63,7 % et de 22,6 % sur feuille et de 86,4 % et de 61,6 % sur grappes.

### Pour les parcelles de Référence :

Sur feuilles : 47 parcelles sur les 51 observées (soit 92,2%) présentent des symptômes avec une fréquence moyenne de 16,4 % pour une intensité moyenne de 5.7%. Ces valeurs sont stables par rapport à la semaine dernière

Sur grappes : 36 parcelles (soit 70,6 %) présentent des symptômes avec une fréquence moyenne de 24,7% pour une intensité moyenne de 11.3 %. La fréquence moyenne est stable par rapport à la semaine passée mais on note une très légère progression de l'intensité moyenne qui était de 9.4 %.

A noter que 50 % des parcelles présentent une fréquence d'attaque sur grappes inférieure à 5 % et 31.3 % une fréquence d'attaque sur grappe de plus de 20 %. 16 % des parcelles présentent une intensité sur grappe supérieure à 25 %.

**Le Merlot reste le cépage nettement le plus touché par les attaques de mildiou sur grappe.**

### **Evaluation du risque 2024 :**

Légère progression des symptômes sur feuilles et grappes **sur parcelles déjà contaminées.**

Pour **la semaine écoulée**, le modèle a enregistré **des contaminations épidémiques modérées à fortes sur l'ensemble du vignoble, et des contaminations atypiques sur les secteurs ayant reçu des pluies anormalement élevées.**

**Le risque reste très fort dans le Libournais, le Lot-et-Garonne, dans une large bande allant des Graves au Sud de Bergerac et dans l'Ouest du Bergeracois.** A l'inverse sur d'autres secteurs il continue de baisser (Blayais, Sud Médoc, Nord Bergeracois, pourtour de Bordeaux, Sud du vignoble bordelais et Ouest du Lot-et-Garonne (Cf carte).

Le modèle indique que des **contaminations épidémiques** peuvent avoir lieu pour toute **pluie d'au moins 2mm sur les secteurs à risque fort.** Pour les **secteurs avec un risque faible, des précipitations plus importantes seraient nécessaire** pour déclencher des contaminations épidémiques. Surveiller la progression des prévisions météorologiques avec une probable dégradation pour le week-end.

La vigne est toujours dans une période de **sensibilité au niveau des grappes jusqu'à Mi-véraison pour les parcelles avec symptômes.**

Des repiquages sont possibles dans le cas d'une humectation prolongée sur des parcelles présentant des symptômes sporulants.

### **Secteurs avec risque potentiel faible :**



***Risque de contamination faible pouvant devenir fort en cas de forte pluie***

## Secteurs avec risque fort à très fort



Risque fort de contamination en cas de pluie

## Parcelles avec symptômes réguliers :



Risque très fort de repiquages en cas d'hygrométrie élevée et/ou de pluie

\* (cf. Rappel Modélisation, BSV N°2 du 9/04)

Consultez la fiche « [mildiou](#) » du Guide de l'Observateur

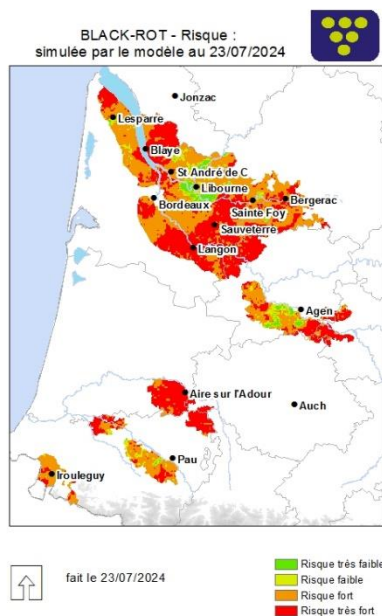
### Méthodes alternatives :

Limiter les mouillères car cela augmente le risque de contaminations.

## • Black rot

### Modélisation (source IFV)

Situation de J-7 à J	Simulation de J à J+3
<p>La semaine passée, le risque potentiel s'est renforcé dans les rares zones où il restait encore faible. Le risque potentiel est à un niveau fort sur la quasi-totalité du vignoble.</p> <p>Des <b>contaminations épidémiques faibles ont été calculées dans le vignoble lors des pluies de la semaine passée</b> (85% des sites de modélisation). L'augmentation du nombre d'organes contaminés est faible (+0.8 point en moyenne).</p>	<p>Dans les prochains jours, le risque potentiel évoluera peu. Il restera fort sur la quasi-totalité du vignoble. Il reste localement faible dans le Libournais et le Lot-et-Garonne.</p> <p>Aucune contamination n'est calculée dans les trois prochains jours dans le cas de l'hypothèse la plus probable. Des contaminations sont calculées en cas de pluies supérieures à 2 mm.</p>



**Black-Rot sur baies**  
© F.BALLOUHEY - CA 24

## Observations :

Pas de progression des symptômes d'attaques de Black-Rot ni sur feuilles ni sur grappes. **Les baies déjà touchées sèchent.**

Parcelles de Référence : Le nombre de parcelles atteintes reste stable (20 % des parcelles avec des symptômes sur grappes). Les fréquences et les intensités d'attaque restent très faibles avec des moyennes respectives de 5,4 % et 0,42 %. (contre 5,1 % et 0,38 % la semaine dernière.

### Evaluation du risque 2024 :

La situation est stable au vignoble.

Quelques **contaminations faibles** ont été **calculées** la semaine dernière.

Le niveau de risque continue de progresser. Il reste **globalement fort sur la majorité des secteurs** (cf carte ci-dessus).

Le modèle indique que de faibles contaminations restent possibles pour toute pluie journalière d'au moins 2 mm.

Des repiquages restent possibles dans le cas d'une humectation longue du feuillage et de présence de pycnides.

### Situation globale :



**Risque fort de faibles contaminations en cas de pluie.**

Consultez la fiche « [black rot](#) » du Guide de l'Observateur

### Méthodes alternatives :

- **Éliminez les baies momifiées (grappillons non récoltés, restés accrochés au palissage) lors de la taille ou du pliage.**
- Réduire l'humidité des parcelles (enherbement maîtrisé, drainage, combler les mouillères...).

## • Oïdium

Modélisation (source IFV)

Situation de J-7 à J	Simulation de J à J+3
<p>Le risque potentiel s'est globalement renforcé au cours de la semaine passée. Les zones de niveau fort se sont progressivement étendues. Il reste encore majoritairement faible dans le Libournais, l'Entre-Deux-Mers et le Lot-et-Garonne.</p> <p><b>Des contaminations épidémiques modérées à fortes ont été calculées dans le vignoble</b> (90% des sites de modélisation). D'après le modèle, le nombre d'organes contaminés est en hausse de 5 points.</p>	<p>Dans les prochains jours, les zones de risque potentiel fort continueront de s'étendre.</p> <p>Aucune contamination n'est calculée dans les trois prochains jours dans le cas de l'hypothèse la plus probable. Des contaminations faibles sont calculées en cas de pluies supérieures à 2 mm.</p>

## Observations :

La situation des parcelles du réseau est stable. **Pas de nouveaux symptômes observés.**  
Hors réseau, quelques très rares nouveaux symptômes sont signalés mais toujours avec des fréquences très faibles.

### Evaluation du risque 2024 :

Très peu de symptômes sur le secteur Nord-Aquitaine.

Le niveau de **risque continue sa lente progression** et le niveau fort s'étend sur le secteur Nord Aquitaine mais de **nombreux secteurs conservent un niveau de risque potentiel faible à très faible** (Cf carte ci-dessus)

**Des contaminations fortes à modérées** ont été calculées par le modèle au cours de la **semaine passée.**

Le modèle indique que des contaminations faibles peuvent avoir lieu en cas de pluies supérieures à 2 mm.

**La majorité des parcelles a atteint le stade de Fermeture de la grappe (fin de la période de forte sensibilité).**

**Parcelles sans symptômes et après observation :**



Risque faible

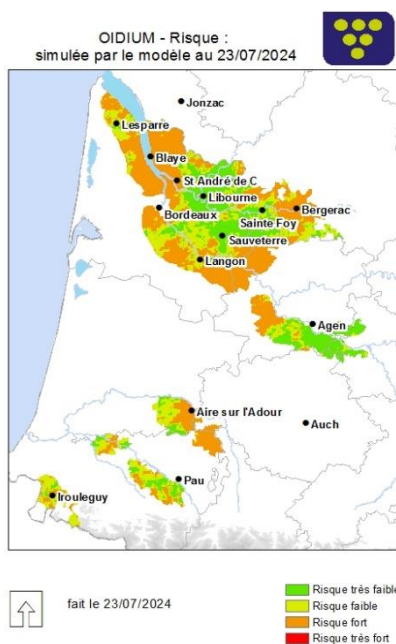
**Pour les parcelles avec symptômes sur grappes, la sensibilité est de mise jusqu'à la mi-véraison.**



Risque fort

B

**Méthodes alternatives. Des produits de biocontrôle existent :** Les produits de biocontrôle sont listés dans la dernière note de l'IFV consultable en cliquant sur ce lien : [liste des produits de biocontrôle](#)



**Oïdium (en bas) et Black rot avec pycnides (en haut) sur baies -**  
© E.Capredon-EVV

## • Pourriture Grise (*Botrytis cinerea*)

La situation actuelle est saine, **quelques baies isolées sont observées**.

Le Botrytis (*Botrytis cinerea*) est un champignon qui peut venir s'installer sur les grappes au moment de la maturation. Ce champignon ne s'installe qu'à la faveur de failles ou de fragilité dans l'intégrité des baies et dans des conditions climatiques favorables (humidité et douceur).

Le PRB (« Potentiel de Réceptivité des Baies au Botrytis ») est un indicateur de sensibilité des baies à la réception du champignon est n'a de valeur que dans le cadre d'une période pré-vendanges favorables au Botrytis. Il est établi au sein de l'UMR SAVE de Bordeaux.

Le PRB 2024 est disponible en ligne : <https://umt-seven.hub.inrae.fr/actualites/prb-2024>

## Ravageurs

### • Cicadelles vertes

Les **fréquences de larves de cicadelles vertes** observées sont en **augmentation** depuis la semaine dernière.

Sur le réseau, il est comptabilisé une moyenne de 25 larves pour 100 feuilles avec un maximum de 100 larves pour 100 feuilles. Les symptômes foliaires et les grillures commencent à être signalés.

De nombreuses cicadelles italiennes sont souvent présentes sur les parcelles en même temps que les populations de cicadelles vertes.

Hors réseau, cette progression est également observée avec localement des populations dépassant 50 larves pour 100 feuilles (CA33, Phloème, Vitivista) et dans de très rares situations des populations de plus de 100 larves pour 100 feuilles sont signalées.

**A noter que pour la deuxième génération, le seuil indicatif de risque se situe entre 50-100 larves pour 100 feuilles (en fonction du cépage et de la sensibilité de la parcelle).**



Larve de **Cicadelle verte**  
(*Empoasca vitis*)  
© M.Etchelecu-Vitivista



Larve de **Cicadelle italienne**  
(*Zygina rhamni*) et dégâts de cette larve  
© E. LAVEAU -CA33

### • Vers de la grappe

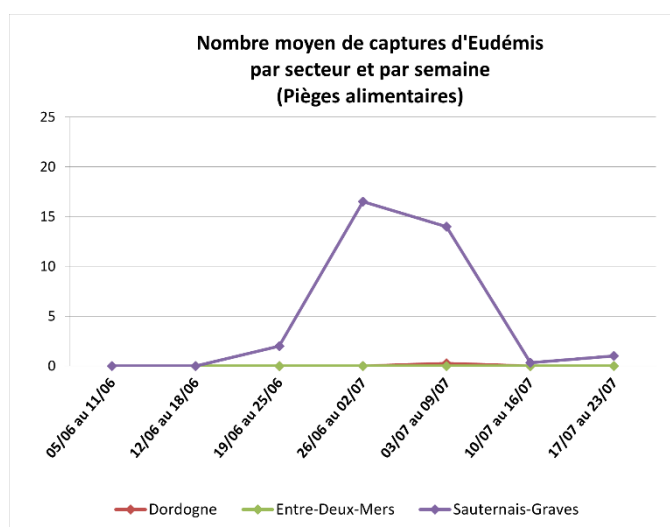
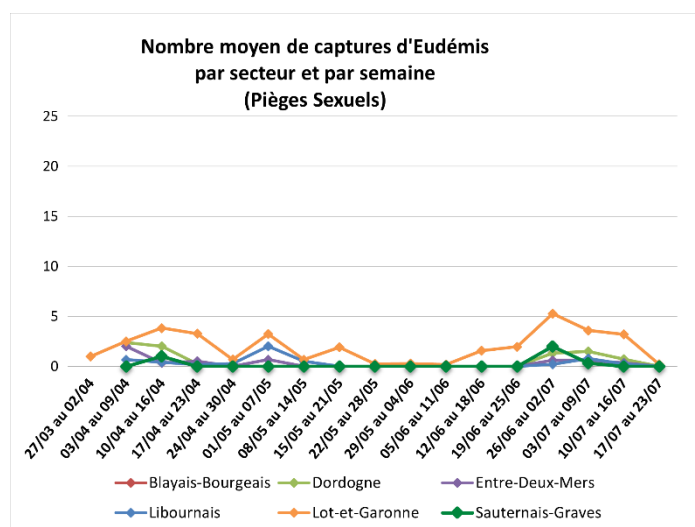
Les réseaux de piégeage sexuel sont en place sur le Nord Aquitaine. Les relevés de pièges permettent de suivre la dynamique du vol des tordeuses. Ceci nous indique les périodes pour aller réaliser les observations sur le terrain (pontes, dégâts) qui permettent d'estimer le niveau pression de ce ravageur.

Vous pouvez consulter la [Fiche technique Vers de la grappe](#).

**📖 Consultez la fiche « [tordeuses](#) » du Guide de l'Observateur**



## Suivi des vols : Graphiques réalisés par Salomé MIALON (FREDON Nouvelle Aquitaine)



Sur le réseau de pièges sexuels, aucune capture Eudémis n'a été relevée sur les secteurs Libournais, Entre deux mers, Dordogne et Sauternais-Grave. Un seul individu Eudemis a été capturé sur le secteur Lot et Garonne.

Les captures des pièges alimentaires sont faibles et rares dans le sauternais-grave. Le vol semble terminé.

Aucune capture cochylys n'a été relevée sur le réseau cette semaine.

### Observations :

De **très rares pontes** ont encore été observées en fin de semaine dernière.

Depuis la semaine dernière, il y a une **augmentation de nombre de parcelles présentant des perforations** sur baies. Sur le réseau le taux moyen de perforation est de 6 pour 100 grappes majoritairement observées sur le secteur des Graves, mais le maximum de 17 perforations pour 100 grappes a été comptabilisé sur le secteur du Pays Foyen.

Des dépassements de seuil sont régulièrement observés sur l'ensemble des secteurs du vignoble. Les stades observés varient de L1 à L4 (Sources CA 33, Phloeme).



Chenille d'Eudémis sur baie  
(*Lobesia botrana*)

© M.Etchelecu-Vitivista

➔ **Restez vigilants.** Le comptage des foyers de perforations est primordial pour évaluer la population de tordeuses de la 2<sup>ème</sup> génération sur vos parcelles. Ce comptage permettra de décider de l'opportunité ou pas d'une protection insecticide contre la 3<sup>ème</sup> génération à venir.

## • Flavescence dorée

Le dernier traitement obligatoire contre la cicadelle de la Flavescence dorée, traitement adulticide, doit être effectué entre le 15 juillet et le 20 août 2024.

Retrouvez toutes les informations sur ce traitement sur le site de la DRAAF Nouvelle Aquitaine :

[https://draaf.nouvelle-aquitaine.agriculture.gouv.fr/flavescence-doree\\_dates-du-traitement-adulticide-contre-la-cicadelle-de-la-a3349.html](https://draaf.nouvelle-aquitaine.agriculture.gouv.fr/flavescence-doree_dates-du-traitement-adulticide-contre-la-cicadelle-de-la-a3349.html)



Larve L5 de Cicadelle de la Flavescence dorée (sur fond de sporulations de mildiou)  
© S.Aribaud-AD Conseil

Les pièges jaunes triangulés sont mis en place par les GDON depuis 15 jours. Ils servent à surveiller les niveaux de population de cicadelles *Scaphoideus titanus*, vectrices de la maladie. Lisez bien les bulletins de votre GDON pour savoir si vous êtes concernés par un traitement insecticide sur les adultes.

## Note nationale Biodiversité – Oiseaux & santé des agro-écosystèmes

Consultez cette note en cliquant sur l'image :



### **Prochain bulletin : le mardi 30 juillet**

**Les structures partenaires dans la réalisation des observations nécessaires à l'élaboration du Bulletin de santé du végétal Nouvelle-Aquitaine - Vigne / Edition Nord Aquitaine sont les suivantes :** Adar de Castillon et de Ste Foy, Adar de Coutras, Adar des 2 Rives, Adar Haute Gironde, Adar de Langon, Adar du Médoc, Agridor, Agrobio Périgord, Antenne Saint Emilion, Cave Sauveterre-Blasimon-Espiet, Cave de Buzet, Cave Louis Vallon, Cave du Marmandais, Cave de Monbazillac, Cave de Sigoules, CDA24, CDA33, Chrysophe eurl, Conseil Viti Bio indépendant, DAconseil, ENOSENS - URAB, FREDON Nouvelle-Aquitaine, Gaïa Care Consulting, Gdon du Libournais, Grains d'Raisins, Groupement d'Employeurs du Pays de l'Entre-Deux-Mers, Groupe Isidore, IFV, Inovitis, Phloème, Qualiviti, Terres du Sud, Univitis, Vitivista. Fermes du réseau DEPHY, Viticulteurs.

***Ce bulletin est produit à partir d'observations ponctuelles réalisées sur un réseau de parcelles. S'il donne une tendance de la situation sanitaire régionale, celle-ci ne peut pas être transposée telle quelle à chacune des parcelles. La Chambre Régionale d'Agriculture Nouvelle-Aquitaine dégage donc toute responsabilité quant aux décisions prises par les agriculteurs pour la protection de leurs cultures. Celle-ci se décide sur la base des observations que chacun réalise sur ses parcelles et s'appuie le cas échéant sur les préconisations issues de bulletins techniques (la traçabilité des observations est nécessaire).***

*" Action du plan Ecophyto piloté par les ministères en charge de l'agriculture, de l'écologie, de la santé et de la recherche, avec l'appui technique et financier de l'Office français de la Biodiversité "*