



Vigne

N°18
01/08/2023



**AGRICULTURES
& TERRITOIRES**
CHAMBRE D'AGRICULTURE
NOUVELLE-AQUITAINE

Animateur filière

Marie-Hélène MARTIGNE
Chambre d'agriculture
de Gironde

mh.martigne@girond.chambagri.fr

Suppléance :

François BALLOUHEY
Chambre d'agriculture
de Dordogne

Francois.ballouhey@dordogne.chambagri.fr

Directeur de publication

Luc SERVANT
Président de la Chambre
Régionale Nouvelle-Aquitaine
Boulevard des Arcades
87060 LIMOGES Cedex 2
accueil@na.chambagri.fr

Supervision

DRAAF
Service Régional
de l'Alimentation
Nouvelle-Aquitaine
22 Rue des Pénitents Blancs
87000 LIMOGES

Supervision site de Bordeaux

*Reproduction intégrale
de ce bulletin autorisée.*

*Reproduction partielle autorisée
avec la mention « extrait du
bulletin de santé du végétal
Nouvelle-Aquitaine Vigne /
Edition Nord Aquitaine
N°18 du 01/08/23 »*



Edition Nord Aquitaine
(Départements 24/33/47)

Bulletin disponible sur bsv.na.chambagri.fr et sur le site de la DRAAF draaf.nouvelle-aquitaine.agriculture.gouv.fr/Bulletin-de-sante-du-vegetal

Recevez le Bulletin de votre choix **GRATUITEMENT**
en cliquant sur [Formulaire d'abonnement au BSV](#)

Consultez les **événements agro-écologiques** près de chez vous !

Ce qu'il faut retenir

Phénologie

Stade moyen : « M36 - Mi véraison » (BBCH 85) ».

Données climatiques

- **Temps instable et pluvieux jusqu'à Vendredi. Surveiller l'évolution des pluies.**

Mildiou

- **Risque de contaminations toujours présent sur jeunes feuilles sensibles en cas de pluies > 5 mm / orage.**

Black rot - Oïdium

- **Vigilance uniquement sur parcelles avec symptômes n'ayant pas atteint le stade mi-véraison.**

Vers de la grappe

- **Début du 3^e vol - nouvelles pontes observées.**

Flavescence dorée

- **Rappel traitement aduicide jusqu'au 21/08 - consultez les bulletins de votre GDON si vous êtes concernés.**

Le bulletin de cette semaine est réalisé à partir des premières données d'observations du réseau de parcelles, complétées par des données « tour de plaine ».

La qualité des données du BSV dépend, en grande partie, de la qualité et de la taille du réseau d'observations du vignoble Aquitain. Participez, vous aussi, tout au long de la saison à l'amélioration du réseau d'observations du BSV en multipliant vos signalements (maladies, ravageurs, événements climatiques...) sur le site [Web Alerte Vigne](#) ou sur smartphone, application gratuite "INRAE Vigne" : Di@gnoPlant.vigne

Données météorologiques de la semaine passée

• Températures

Sur la semaine passée, la température moyenne s'est maintenue par rapport à la semaine précédente. Au final, la température moyenne observée en Nord Aquitaine est de 20,7°C (entre 20,1°C à Cestas (33) et 21,3°C à Bequin (47)). Les températures moyennes minimales les plus basses ont été enregistrées à Montagne (33), 13,4°C (14,5°C en moyenne sur le Nord Aquitaine), et les températures moyennes maximales les plus élevées ont été enregistrées à Cocumont (47), 27,6°C (26,8°C en moyenne sur le Nord Aquitaine).

• Pluviométries

Sur notre réseau de station (données Weather measure), la pluviométrie moyenne enregistrée, au cours de la semaine passée, est de 5 mm. Le maximum relevé sur nos stations est de 10 mm à Parempuyre (33).

Au cours de la semaine dernière, la moyenne hebdomadaire des précipitations sur l'ensemble du vignoble est de 6 mm. Le zonage montre les résultats suivants avec Bourgeais-Blayais : 9 mm ; Graves-Sauternais : 5 mm ; Lot-et-Garonne : 2 mm ; Ouest Entre-deux-Mers : 4 mm ; Sud-Médoc : 7 mm ; Est Entre-deux-Mers : 4 mm ; Libournais : 10 mm ; Bergeracois : 6 mm et Nord-Médoc : 7 mm (Source IFV).

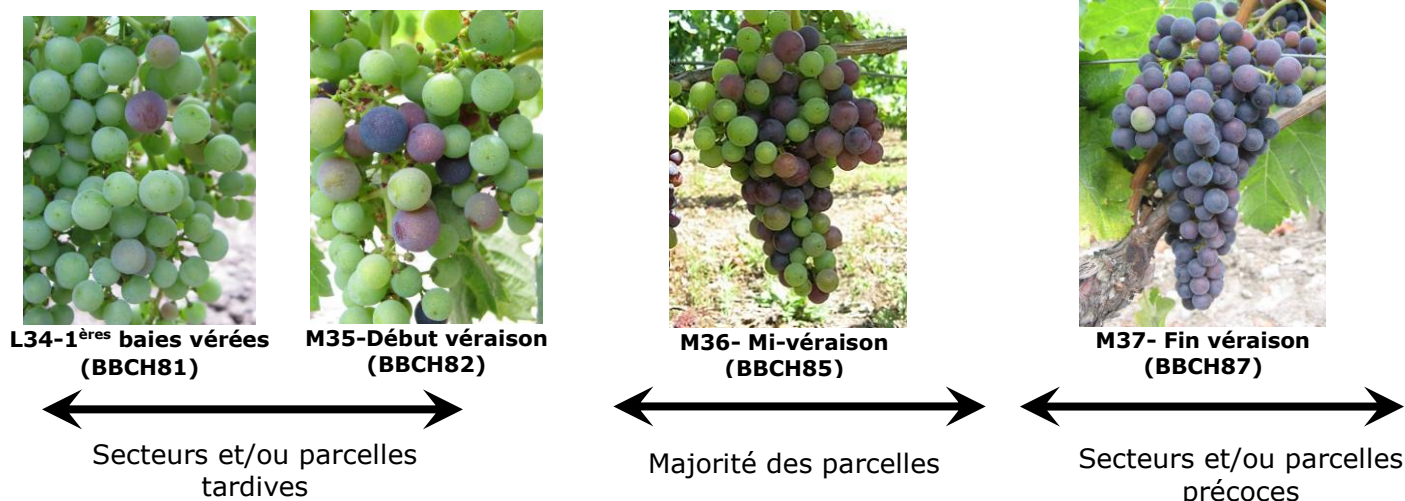
NB : les pluies de cette nuit ne sont pas comptabilisées.

Etat général du vignoble

• Stades phénologiques

Un ralentissement de la croissance de la vigne continue à être observé sur certaines parcelles. Alors que sur les vignes vigoureuses et/ou sur sol profonds continuent à pousser avec une nouvelle sortie de jeunes pousses. En une semaine, la véraison a bien progressé dans l'ensemble. En effet, le stade moyen observé en Nord-Aquitaine se situe au stade « M36 - Mi-véraison » (BBCH 85).

Toutefois, sur des parcelles précoces, les grappes se situent au stade « M37-Fin véraison ».



Maladies fongiques

• Mildiou

Modélisation (source IFV)

Les simulations sont établies à partir de 3 hypothèses météorologiques dont les hauteurs moyennes de pluie (en mm) journalières sont réparties de la façon suivante :

Hypothèse météorologique	01/08	02/08	03/08	04/08	Cumul de pluie (en mm)
H1	3	1	1	0.5	5.5
H2	6	3	3	1	13
H3	9	5	5	2	21

Du 01/08 au 04/08, les prévisions météorologiques annoncent 13 mm pour l'hypothèse la plus probable et 21 mm pour l'hypothèse la plus pessimiste. Les températures vont baisser progressivement de 19°C à 14°C pour les minimales et rester stable entre 24°C et 27°C pour les maximales.

Les deux hypothèses météorologiques H1 et H3 n'ont que 10% de chance d'être dépassées et constituent une limite à la zone d'incertitude due à la prévision météorologique.

Situation de J-7 à J	Simulation de J à J+3
<p>Au cours de la semaine dernière, le risque potentiel a baissé pour devenir majoritairement faible dans le vignoble. A ce jour, seuls les secteurs Libournais, Nord Blayais, Sud Blayais, Fronsadais, Nord-Ouest Entre-deux-mers, Sud Graves-Sauternais, Nord Médoc et Lot-et-Garonne ont conservé un niveau fort à très fort.</p> <p>Des contaminations épidémiques ont été calculées d'une manière locale dans le vignoble. Dans ces cas, l'augmentation du nombre d'organes contaminés a été forte avec en moyenne +7 points de FTA.</p>	<p>Dans les trois jours à venir, le risque potentiel va se stabiliser dans le vignoble.</p> <p>Dans le cas de l'hypothèse la plus probable, des contaminations épidémiques sont calculées d'une manière régulière dans le vignoble avec une hausse moyenne de la FTA de +4 points.</p> <p>Dans le cas de l'hypothèse la plus pessimiste, des contaminations épidémiques sont calculées d'une manière très régulière dans le vignoble avec une hausse moyenne de la FTA de +7 points.</p>

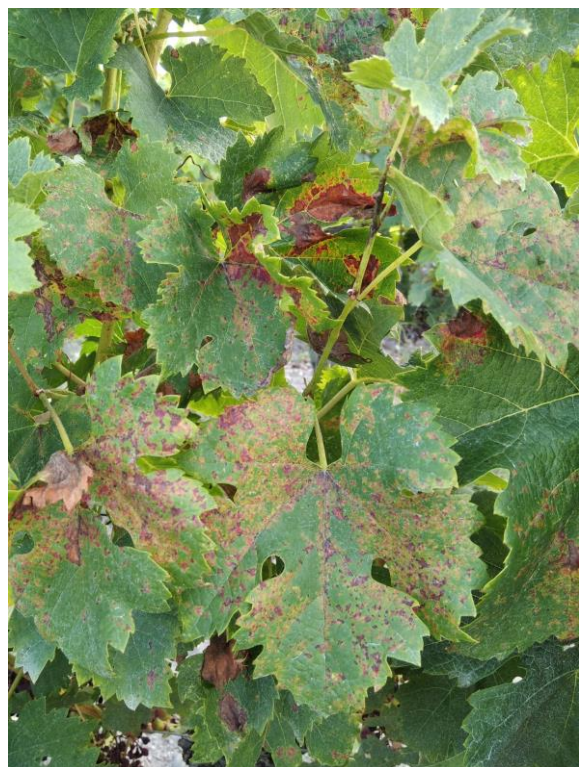
FTA : Fréquence Théorique d'Attaque

Observation :

Depuis une semaine, les symptômes ont peu évolué à la fois sur feuille et sur grappe.

Toutefois, de rares nouvelles taches, parfois régulières, sont observées sur vignes, dont la croissance est toujours active, et principalement sur jeune pousses sensibles. Elles sont sporulantes et pourront être éliminées, en partie, par le rognage. Cependant, nous observons également, depuis ces dernières semaines, du Mildiou mosaïque sur certaines parcelles, parfois de manière assez conséquente.

Enfin, compte-tenu de l'avancée de la véraison, le rot brun est stoppé dans la majorité des cas, hormis sur les parcelles tardives où les symptômes étaient déjà fréquents. Sur ces dernières, nous observons une légère augmentation en termes d'intensité sur les grappes déjà atteintes.



Mildiou mosaïque
© C. LE MOING - VITIVISTA

Méthodes alternatives :

- Privilégier un effeuillage côté soleil levant pour favoriser l'aération de la zone des grappes
- Eliminer les jeunes pousses sensibles ou atteintes par des rognages réguliers

Evaluation du risque 2023 :

Principalement sur les vignes encore poussantes, une **nouvelle sortie de taches** est encore observée **sur les jeunes feuilles**. Rappelons que ce sont ces dernières **situées sur le haut du feuillage et les entre-cœurs qui restent sensibles au Mildiou**. Elles pourront être, en partie, éliminées par le rognage.

Compte-tenu de l'avancée rapide de la véraison depuis la semaine dernière, les grappes ne sont plus sensibles. Restez vigilant tout de même sur les parcelles n'ayant pas encore atteint le stade mi-véraison et présentant des symptômes réguliers.

👉 **N'oubliez pas vos jeunes plantations qui restent très sensibles au Mildiou.**

A ce jour, un temps instable et pluvieux est annoncé jusqu'à Vendredi. **Surveillez l'évolution météorologique.**

👉 **A noter que le modèle continue à enregistrer des nouvelles contaminations dès une pluie de 5 mm.**

Parcelle avec peu de symptômes sur feuille :



Risque de contaminations sur jeunes feuilles dès 5 mm ou orage annoncé. Privilégiez les rognages pour les éliminer.

Parcelle avec symptômes (réguliers et actifs) sur feuilles et/ou la mi-véraison non atteinte, grappe sensible :



Risque très fort de repiquages dus à l'hygrométrie ambiante et aux rosées matinales et/ou sous les pluies à venir

📖 **Consultez la fiche « [mildiou](#) » du Guide de l'Observateur**

• **Black rot**

Rappel des éléments de biologie

Contamination primaire : les ascospores ont une capacité de germination différente en fonction de l'humidité relative et de la température :

- 10°C : 24 h d'humectation nécessaires
- 13°C – 24°C : 7 – 12 h d'humectation
- 27°C : 6 h d'humectation
- 32°C et plus : pas de contamination

👉 **Pour rappel, les grappes sont sensibles jusqu'à véraison.**

Modélisation (source IFV)

Situation de J-7 à J	Simulation de J à J+3
Au cours de la semaine dernière, le risque potentiel est resté très fort. Des contaminations épidémiques ont été calculées d'une manière locale dans le vignoble dès un épisode pluvieux de 2 mm. Dans ces cas, l'augmentation du nombre d'organes contaminés a été faible à modérée avec en moyenne +3 points de FTA.	Le risque potentiel va rester très fort. Dans le cas de l'hypothèse la plus probable, des contaminations épidémiques sont calculées d'une manière très régulière dans le vignoble avec une hausse moyenne de la FTA de +4 points. Dans le cas de l'hypothèse la plus pessimiste, des contaminations épidémiques sont calculées sur l'ensemble du vignoble avec une hausse moyenne de la FTA de +6 points.

FTA : Fréquence Théorique d'Attaque

Observation :

Aucun nouveau symptôme n'a été signalé cette semaine. Sur les parcelles concernées par des symptômes sur grappes, les baies sont momifiées.

Méthodes alternatives :

- Éliminez les baies momifiées servant d'inoculum (grappillons non récoltés, restés accrochés au palissage) lors de la taille ou du pliage
- Réduire l'humidité des parcelles (enherbement maîtrisé, drainage, combler les mouillères...).

[Fiche pratique en ligne : INRA](#)

Evaluation du risque 2023 :

A ce jour, aucune progression des symptômes sur grappe n'a été observée. Les baies atteintes sont momifiées.

Dans la majorité des cas, le stade mi-véraison est atteint. A noter que **pour les parcelles présentant des grappes touchées, il faudra attendre la mi-véraison pour que la sensibilité diminue.**

A ce jour, un temps instable et pluvieux est annoncé jusqu'à Vendredi. **Surveillez son évolution**
Le modèle détecterait des contaminations sous des pluies à venir.

Situation globale :



Risque nul de contaminations

Cas particulier : parcelles présentant des symptômes sur grappes/feuilles et mi-véraison non atteinte :



Risque fort de contaminations en cas de pluies/orages

Consultez la fiche « [black rot](#) » du Guide de l'Observateur

• Oïdium

Ce champignon ne nécessite pas d'eau liquide pour germer et se développer, cependant il requiert une hygrométrie élevée et une faible luminosité. Les pluies fines sont favorables à l'oïdium tandis que les pluies fortes le lessivent.

Les spores germent en conditions naturelles à des températures comprises entre 4°C et 35-40°C, avec un optimum de l'ordre de 25 à 30°C avec une humidité relative comprise entre 40% et 100%.

Facteurs favorisants :

- Vigne vigoureuse, entassement de végétation et forte épaisseur de rognage

[Fiche pratique en ligne : INRA](#)

[Modélisation \(source IFV\)](#)

Situation de J-7 à J	Simulation de J à J+3
Au cours de la semaine dernière, un risque potentiel fort s'est renforcé dans le vignoble. Seuls les secteurs Libournais, Fronsadais, Ouest Entre-deux-Mers et Lot-et-Garonne ont conservé localement un niveau de risque potentiel faible à très faible. Des contaminations épidémiques ont été calculées d'une manière régulière dans le vignoble. Le nombre d'organes contaminés est faible à modéré avec une hausse moyenne de la FTA de 1,2% dans le vignoble.	Dans les trois jours à venir, le risque potentiel va se stabiliser dans le vignoble. Dans le cas de l'hypothèse la plus probable, des contaminations épidémiques sont calculées d'une manière très régulière dans le vignoble avec une hausse moyenne de la FTA de +3 points. Dans le cas de l'hypothèse la plus pessimiste, des contaminations épidémiques sont calculées sur l'ensemble du vignoble avec une hausse moyenne de la FTA de +4 points.

FTA : Fréquence Théorique d'Attaque

Observation :

De rares nouveaux symptômes sont observés sur grappes déjà atteintes. Les symptômes restent très limités sur les parcelles de référence.

A ce jour, de rares nouveaux symptômes sur grappe ont été remontés sur des parcelles présentant déjà des symptômes.

Les conditions climatiques à venir (brume matinale, couvert, pluies faibles) peuvent être encore favorables au développement et à la progression du champignon, sur grappes touchées. En effet, elles se trouvent toujours à **une période très sensible, jusqu'à mi-véraison sur les grappes atteintes.**

De nouvelles contaminations pourraient être enregistrées en cas de pluie.

Situation globale :



Cas particulier : parcelle présentant des symptômes sur grappes n'ayant pas atteint le stade mi-véraison



• Botrytis

Aucun nouveau symptôme ne nous a été signalé sur la semaine passée. Toutefois, avec les pluies annoncées sur cette semaine, ces dernières pourraient l'activer notamment sur les parcelles présentant des foyers de perforations réguliers. **A surveiller.**

Pour rappel, les conclusions de la note de réceptivité des baies de raisin 2023 (disponible sur le site du CIVB) **rédigée par l'INRAE :**

« Le PRB 2023 une sensibilité pelliculaire plutôt faible de la baie au Botrytis chez le Merlot, mais un risque potentiellement plus marqué chez le cépage blanc de référence, le Sauvignon blanc. De façon complémentaire, l'indicateur NDVI-Bot montre un niveau précoce de vigueur/porosité de la vigne amenant à un risque moyen-fort comme indicateur végétatif précoce du développement potentiel du Botrytis.

Dans ce contexte, les conseils usuels de prophylaxie, connus pour leur très bonne efficacité, sont toujours à mettre en œuvre. Le risque parcellaire au Botrytis est accru par les facteurs suivants : cépage sensible et/ou forte vigueur conférée du porte-greffe, contexte local agronomique et/ou historique (ex. proximité zone humide), vigueur et croissance végétative marquées, charge importante avec entassement, forte compacité des grappes. Ces pratiques prophylactiques incluent : i) l'effeuillage partiel (sur la face du rang exposée au soleil levant ou au nord), ii) les opérations en vert aérant la zone fructifère et limitant l'entassement des grappes, et iii) la protection efficace contre les générations estivales des tordeuses de la grappe. La prophylaxie est donc particulièrement importante cette année en ciblant notamment les cépages blancs du Bordelais connus pour leur sensibilité au Botrytis (ex. Sémillon, Sauvignon blanc et Muscadelle)....

Enfin rappelons de façon cruciale que **tout indicateur précoce du risque Botrytis - PRB et/ou NDVI-Bot - reste inféodé aux conditions climatiques de post-véraison qui gouvernent le développement épidémique de ce champignon pathogène sur les baies en maturation.** »

☞ **Au final, les conditions climatiques en post-véraison conditionneront le développement du champignon lors de la maturation.**



Méthodes alternatives. Des produits de biocontrôle existent : Les produits de biocontrôle sont listés dans la dernière note de l'IFV consultable en cliquant sur ce lien : [liste des produits de biocontrôle](#)

Ravageurs

• Cicadelles vertes

La population larvaire est en diminution. Toutefois, des dépassements de seuil continuent à être comptabilisés avec un maximum de 56 larves pour 100 feuilles cette semaine.

A noter que pour la 2^e génération, le seuil indicatif de risque est entre 50-100 larves pour 100 feuilles (en fonction du cépage et de la sensibilité de la parcelle).



Larve de cicadelles vertes (à gauche) et rougissement sur le pourtour de la feuille

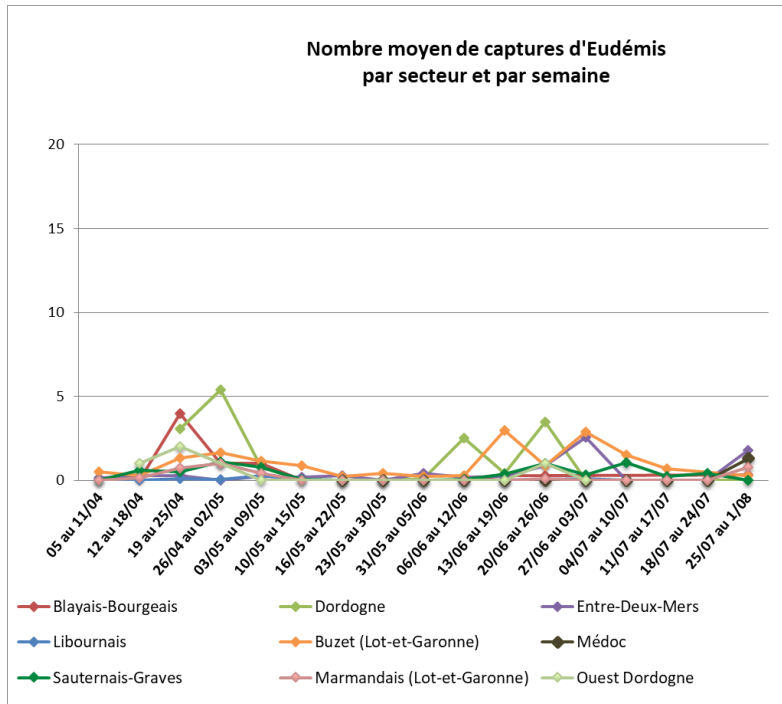
© C. LE MOING et M. LAURENT - VITIVISTA

• Vers de la grappe

Les réseaux de piégeage sexuel sont mis en place sur le Nord Aquitaine. Les relevés de pièges permettent de suivre la dynamique du vol des tordeuses. Ceci nous indiquera les périodes pour aller réaliser les observations sur le terrain (pontes, dégâts) qui permettront d'estimer le niveau pression de ce ravageur.

Vous pouvez consulter la [Fiche technique Vers de la grappe](#).

Suivi des vols :



- **Eudémis** : sur notre réseau de piégeage, le vol semble avoir débuté localement dans le Bourgeois-Blayais, l'Entre-deux-mers, le Médoc et dans le Lot-et-Garonne depuis ce week-end. Hors réseau, il a été également signalé un début de vol également dans le Libournais et en Ouest-Dordogne.
- **Cochylis** : sur notre réseau, aucune capture n'a été relevée cette semaine.

Observation :



Pontes d'Eudémis

© C. DELACROIX - DA Conseil et G. GARDERE - VITIVISTA

En ce début de semaine, de nouvelles pontes ont été observées localement dans le Bourgeois-Blayais, les Graves, l'Entre-deux-mers, le Sauternais, le Libournais, et en Dordogne (source CA33, Phloème, CA24 et Vitivista, Entomo Remedium). Elles restent en moyenne faibles, pour le moment, sur les parcelles concernées entre 1 à 10 pontes (du stade fraîche à jaune voire tête noire pour certaines) pour 50 grappes voire un maximum à 24 pontes pour 50 grappes (source CA24). Toutefois, il a été signalé, localement

jusqu'à 100% de pontes avec parfois 4 à 6 pontes sur la même grappe sur une parcelle située dans le Bourgeais (source CA33).

• Cicadelles de la Flavescence dorée

Rappel : les pièges jaunes triangulés sont mis en place par les GDON depuis 3 semaines. Ils servent à surveiller les niveaux de population de cicadelles *Scaphoïdeus titanus*, vectrices de la maladie. Lisez bien les bulletins de votre GDON pour savoir si vous êtes concernés par un traitement insecticide sur les adultes.

Rappel pour les conventionnels : dans les communes où un traitement adulticide contre la cicadelle est requis, celui-ci devra être réalisé **au plus tard le 21 août 2023**.

Dernier bulletin

Possibilité de Flash selon l'actualité phytosanitaire

Les structures partenaires dans la réalisation des observations nécessaires à l'élaboration du Bulletin de santé du végétal Nouvelle-Aquitaine - Vigne / Edition Nord Aquitaine sont les suivantes : Adar de Castillon et de Ste Foy, Adar de Coutras, Adar des 2 Rives, Adar Haute Gironde, Adar de Langon, Adar du Médoc, Agridor, Agrobio Périgord, Antenne Saint Emilion, Cave Sauveterre-Blasimon-Espiet, Cave de Buzet, Cave Louis Vallon, Cave du Marmandais, Cave de Monbazillac, Cave des Vignerons de Tutiac, Caves de Rauzan-Grangeneuve, Cave de Sigoules, CDA24, CDA33, Chrysope eurl, Conseil Viti Bio indépendant, DAconseil, ENOSENS - URAB, EVV, FREDON Nouvelle-Aquitaine, Gaïa Care Consulting, Gdon du Libournais, Grains d'Raisins, Groupement d'Employeurs du Pays de l'Entre-Deux-Mers, Groupe Isidore, IFV, Inovitis, Phloème, Qualiviti, Terres du Sud, Univitis, Vitivista. Fermes du réseau DEPHY, Viticulteurs.

Ce bulletin est produit à partir d'observations ponctuelles réalisées sur un réseau de parcelles. S'il donne une tendance de la situation sanitaire régionale, celle-ci ne peut pas être transposée telle quelle à chacune des parcelles. La Chambre Régionale d'Agriculture Nouvelle-Aquitaine dégage donc toute responsabilité quant aux décisions prises par les agriculteurs pour la protection de leurs cultures. Celle-ci se décide sur la base des observations que chacun réalise sur ses parcelles et s'appuie le cas échéant sur les préconisations issues de bulletins techniques (la traçabilité des observations est nécessaire).

" Action du plan Ecophyto piloté par les ministères en charge de l'agriculture, de l'écologie, de la santé et de la recherche, avec l'appui technique et financier de l'Office français de la Biodiversité ".