



Vigne

N°19
06/08/2024



Chargés de rédaction

Marie-Hélène MARTIGNE
Chambre d'agriculture
de Gironde

François BALLOUHEY
Chambre d'agriculture
de Dordogne

Etienne LAVEAU
Chambre d'agriculture
de Gironde

bsv.reseau.vigne@na.chambagri.fr

Directeur de publication

Luc SERVANT
Président de la Chambre
Régionale Nouvelle-Aquitaine
Boulevard des Arcades
87060 LIMOGES Cedex 2
accueil@na.chambagri.fr

Supervision

DRAAF
Service Régional
de l'Alimentation
Nouvelle-Aquitaine
22 Rue des Pénitents Blancs
87000 LIMOGES

Reproduction intégrale
de ce bulletin autorisée.

Reproduction partielle autorisée
avec la mention « extrait du
bulletin de santé du végétal
Nouvelle-Aquitaine Vigne /
Edition Nord Aquitaine
N°19 du 06/08/24 »



Edition **Nord Aquitaine**
(Départements 24/33/47)

Bulletin disponible sur bsv.na.chambagri.fr et sur le site de la DRAAF draaf.nouvelle-aquitaine.agriculture.gouv.fr/Bulletin-de-sante-du-vegetal

Recevez le Bulletin de votre choix **GRATUITEMENT**
en cliquant sur [Formulaire d'abonnement au BSV](#)

Consultez les **événements agro-écologiques** près de chez vous !

Ce qu'il faut retenir

Phénologie

- **Stade moyen : L34 –Premières baies vérées.**

Données climatiques

- **Soleil et températures normales à caniculaires en fin de semaine.**

Mildiou

- **Risque en baisse mais risque encore très fort sur le grand Libournais et le centre de l'Est Entre-2-Mers.**
- **Dessèchement du rot brun.**

Black rot

- **Risque majoritairement fort à très fort en cas de pluie.**

Oïdium

- **Fin de la période de forte sensibilité pour parcelles saines.**
- **Risque fort sur parcelles avec symptômes.**

Vers de la grappe

- **Perforations observées sur l'ensemble des secteurs**
- **En attente imminente du démarrage du vol de 3^{ème} génération.**

Flavescence dorée

- **Traitement aduicide jusqu'au 20/08 – consultez les bulletins de votre GDON si vous êtes concernés.**

Le bulletin de cette semaine est réalisé à partir des données d'observations du réseau de parcelles, complétées par des données « tour de plaine ».

La qualité des données du BSV dépend, en grande partie, de la qualité et de la taille du réseau d'observations du vignoble Aquitain. Participez, vous aussi, tout au long de la saison à l'amélioration du réseau d'observations du BSV en multipliant vos signalements (maladies, ravageurs, événements climatiques...) sur le site [Web Alerte Vigne](#) ou sur smartphone, application gratuite "INRAE Vigne" : Di@gnoplant vigna

Données météorologiques de la semaine passée

• Températures

Les températures de la semaine passée ont encore augmenté par rapport à la semaine précédente. La température moyenne observée en Nord Aquitaine a été de 24,1°C (entre 23,5°C à Pompignac (33) et 24,7°C à Thézac (47)). La température minimale moyenne la plus basse a été enregistrée à Vensac (33) avec 17,4°C (18,1°C en moyenne sur le Nord Aquitaine). La température maximale moyenne la plus haute a été enregistrée à Thézac (47) avec 31°C (30,2°C en moyenne sur le Nord Aquitaine).

• Pluviométries

Comme la semaine précédente, les précipitations ont été quasi absentes au cours de la semaine passée. Seule une légère perturbation est venue apporter de faibles pluies sur le secteur Nord Aquitaine, entre le 29 et le 31 juillet selon les secteurs.

La moyenne de cumul de pluies de la semaine est de 0,6 mm. La pluviométrie la plus importante a été enregistrée à Cestas (33) avec seulement 1,7 mm, alors que n'ont été enregistrés que 0,1 mm sur les stations de St Emilion et Haux (33).

Hors réseaux, quelques secteurs ont pu enregistrer très localement des pluviométries orageuses jusqu'à 6 mm.

Sur le réseau de stations IFV (source Météo France) : Au cours de la dernière semaine (Période du 30/07 au 05/08), la moyenne hebdomadaire des précipitations sur l'ensemble des vignobles est de 1 mm. Le zonage montre les résultats suivants avec Bergeracois : 0.2 mm, Bourgeais-Blayais : 0.7 mm, Est Entre-deux-Mers : 1.9 mm, Graves-Sauternais : 1.6 mm, Libournais : 0.1 mm, Lot-et-Garonne : 1 mm, Nord Médoc : 1.3 mm, Ouest Entre-deux-Mers : 1.6 mm, Sud Médoc : 0.4 mm.

Etat général du vignoble

• Stades phénologiques

La croissance de la vigne se poursuit, mais le rythme de croissance continue de diminuer. Les parcelles avec les premières baies vérees se généralisent maintenant alors que la véraison progresse plus nettement sur les secteurs précoces (Médoc, Graves, Libournais), mais ces premières baies vérees tardent encore à apparaître sur de nombreux secteurs.

Le stade moyen observé sur l'ensemble des cépages en Nord Aquitaine est « L34 –Premières baies vérees ». Les parcelles les plus précoces présentent le stade moyen « M36 – Mi-Véraison ». Les parcelles les plus tardives sont encore au stade « L33 – Fermeture de la grappe ».



Parcelles tardives

L 33 - Fermeture de la grappe



Moyenne des parcelles

L 34 - Premières baies vérees



Parcelles précoces

M 36 – Mi-véraison

Maladies fongiques

• Mildiou

Modélisation (source IFV)

Les simulations sont établies à partir de 3 hypothèses météorologiques dont les hauteurs moyennes de pluie (en mm) journalières sont réparties de la façon suivante :

Hypothèse météorologique	06/08	07/08	08/08	09/08	Cumul de pluie (en mm)
H1	0	0	0	0	0
H2	0	0.1	0	0	0.1
H3	0	1.0	0	0	1.0

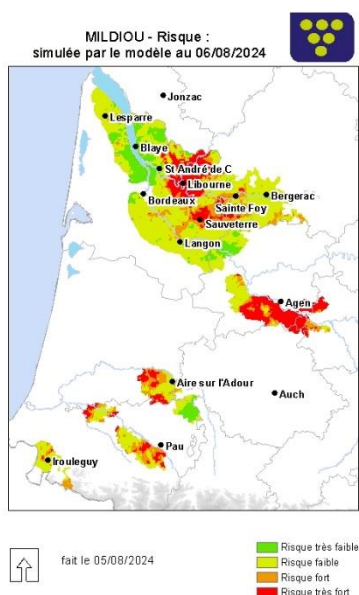
Un temps chaud et sec est annoncé pour les prochains jours. Des petites pluies sont possibles demain. Le temps est très incertain à partir du début de semaine prochaine, surveillez l'évolution des prévisions météo.

Les températures resteront globalement élevées, avec des minimales de 16 à 19°C et des maximales de 28 à 30°C.

Pour rappel, le modèle ne prend pas en considération les fortes hygrométries, ni les durées d'humectation qui peuvent générer des contaminations en particulier sur les parcelles déjà atteintes.

Les deux hypothèses météorologiques H1 et H3 n'ont que 10% de chance d'être dépassées et constituent une limite de l'incertitude de la prévision météorologique.

Situation de J-7 à J	Simulation de J à J+3
<p>Au cours de la semaine passée, le risque potentiel s'est affaibli dans une grande partie du vignoble. Il reste localement à un niveau plus élevé dans le Libournais, le Lot-et-Garonne et une partie de l'Entre-Deux-Mers.</p> <p>Des contaminations épidémiques ont été calculées <u>très localement</u> dans l'Entre-Deux-Mers et l'Agenais. Le nombre d'organes contaminés dans ces cas est en hausse de 1 à 10 points.</p>	<p>Selon le modèle, le risque potentiel continuera de diminuer dans le vignoble. Le Libournais, le Lot-et-Garonne et une partie de l'Entre-Deux-Mers maintiendront un risque toujours très fort localement.</p> <p>Aucune contamination épidémique n'est calculée dans les trois prochains jours pour l'hypothèse la plus probable. Des contaminations sont calculées en cas de pluies supérieures à 2 mm dans les zones de risque potentiel fort et 7 mm en risque potentiel faible.</p>



Rot brun ressemblant à un début de véraison
© E.Laveau - CA33

Observations :

On observe encore **une légère progression des symptômes de rot brun, en intensité**, très majoritairement **sur des parcelles déjà atteintes** et avec des stades phénologiques **plutôt tardifs**. **On n'observe pas de nouveaux symptômes de rot brun**. **Sur les parcelles plus précoces, la situation est stable**. **Les symptômes de rot brun sont majoritairement secs**.

On observe très rarement **quelques nouvelles taches sur les jeunes feuilles** (rameaux et entre-cœurs) **sur certaines parcelles** déjà contaminées et encore **bien poussantes**, notamment dans le Médoc.

Evaluation du risque 2024 :

Quelques rares nouveaux symptômes sur feuilles sur vignes poussantes. Stabilisation des symptômes de rot brun. Légère progression en intensité sur vigne tardives. Une grande majorité des symptômes de rot brun sèche.

Pour **la semaine écoulée**, le modèle a enregistré **des contaminations épidémiques faibles sur les secteurs arrosés du l'Entre-deux-Mers et de l'Agenais uniquement**.

Le risque diminue nettement mais reste encore localement à un niveau plus élevé dans le Libournais, le Lot-et-Garonne et une partie de l'Entre-Deux-Mers (Cf carte).

Le modèle indique que des **contaminations épidémiques** peuvent avoir lieu pour toute **pluie d'au moins 2mm sur les secteurs à risque fort et 7 mm pour les autres secteurs**.

Aucune pluie n'est annoncée pour la semaine.

La vigne est toujours dans une période de sensibilité au niveau des grappes jusqu'à Mi-véraison pour les parcelles avec symptômes.

Des repiquages sur feuilles sont possibles dans le cas d'une humectation prolongée sur des parcelles présentant des symptômes sporulants.

Secteurs avec risque potentiel faible :



Risque de contamination faible pouvant devenir fort en cas de pluie supérieure à 7 mm

Secteurs avec risque fort à très fort



Risque fort de contamination en cas de pluie supérieure à 2mm

Parcelles avec symptômes réguliers :



Risque fort de repiquages en cas d'hygrométrie élevée et/ou de pluie

* (cf. Rappel Modélisation, BSV N°2 du 9/04)

 **Consultez la fiche « [mildiou](#) » du Guide de l'Observateur**

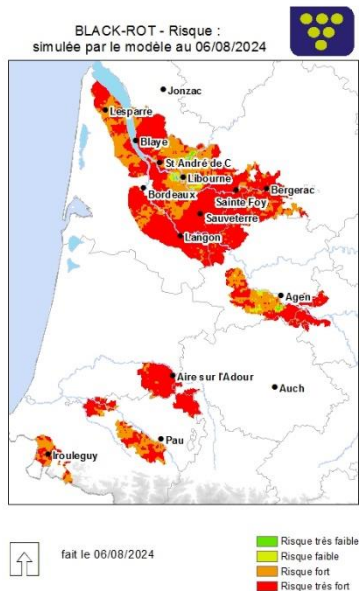
Méthodes alternatives :

Limiter les mouillères car cela augmente le risque de contaminations.

- **Black rot**

Modélisation (source IFV)

Situation de J-7 à J	Simulation de J à J+3
<p>La semaine passée, le risque potentiel s'est maintenu à un niveau fort sur la quasi-totalité du vignoble.</p> <p>Des contaminations épidémiques faibles ont été calculées très localement dans le vignoble. L'augmentation du nombre d'organes contaminés dans ces cas est faible.</p>	<p>Dans les prochains jours, les rares zones de risque potentiel faible continueront de se rétrécir au profit d'un risque potentiel fort.</p> <p>Aucune contamination n'est calculée dans les trois prochains jours dans le cas de l'hypothèse la plus probable. Des contaminations sont calculées en cas de pluies supérieures à 2 mm.</p>



Black-Rot sur baies
© F.Ballouhey – CA 24

Observations :

Pas de progression des symptômes d'attaques de Black-Rot, ni sur feuilles, ni sur grappes. **Les baies déjà contaminées sèchent.**

Evaluation du risque 2024 :

La situation est stable au vignoble.

Maintient du risque globalement fort sur la majorité des secteurs (cf carte ci-dessus).

Le modèle indique que de faibles contaminations restent possibles pour toute pluie journalière d'au moins 2 mm.

Aucune pluie n'est annoncée pour la semaine.

Des repiquages restent possibles dans le cas d'une humectation longue du feuillage et de présence de pycnides.

Situation globale :



▲ **Risque fort de faibles contaminations en cas de pluie.**

📖 Consultez la fiche « [black rot](#) » du Guide de l'Observateur

Méthodes alternatives :

- **Éliminez les baies momifiées (grappillons non récoltés, restés accrochés au palissage) lors de la taille ou du pliage.**
- Réduire l'humidité des parcelles (enherbement maîtrisé, drainage, combler les mouillères...).

• Oïdium

Modélisation (source IFV)

Situation de J-7 à J	Simulation de J à J+3
<p>Le risque potentiel s'est renforcé à un niveau fort sur la majeure partie du vignoble. Il reste encore majoritairement faible localement dans le Libournais, l'Entre-Deux-Mers et le Lot-et-Garonne.</p> <p>Des contaminations épidémiques ont été calculées très localement dans le vignoble. D'après le modèle, le nombre d'organes contaminés dans ces cas est en hausse de 2 à 3 points.</p>	<p>Dans les prochains jours, les zones de risque potentiel fort continueront de s'étendre.</p> <p>Aucune contamination n'est calculée dans les trois prochains jours dans le cas de l'hypothèse la plus probable. Des contaminations faibles sont calculées en cas de pluies supérieures à 2 mm.</p>

Observations :

La situation des parcelles du réseau est stable. **Pas de nouveaux symptômes observés sur grappes. On commence à voir apparaître des symptômes sur feuilles.**
Hors réseau, quelques très rares nouveaux symptômes sont signalés mais toujours avec des fréquences très faibles.

Evaluation du risque 2024 :

Très peu de symptômes sur le secteur Nord-Aquitaine.

Le niveau de **risque continue sa lente progression** et le niveau fort s'étend sur le secteur Nord Aquitaine. (Cf carte ci-dessus).

Des contaminations modérées ont été calculées par le modèle uniquement sur les quelques secteurs arrosés, au cours de la semaine passée.

Le modèle indique que des contaminations faibles peuvent avoir lieu en cas de pluies supérieures à 2 mm.

Aucune pluie annoncée cette semaine.

La totalité des parcelles a atteint le stade de Fermeture de la grappe. Le démarrage de la véraison annonce la fin de sensibilité des baies. Des contaminations sur feuilles peuvent encore avoir lieu, mais elles sont sans conséquence.

Parcelles sans symptômes et après observation :



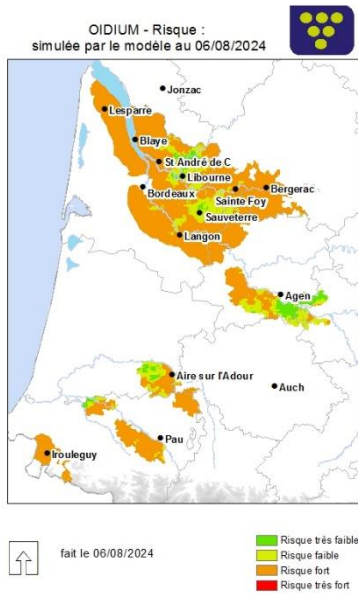
Risque faible

Pour les parcelles avec symptômes sur grappes, la sensibilité est de mise jusqu'à la mi-véraison :



Risque fort en cas de pluie

Méthodes alternatives. Des produits de biocontrôle existent : Les produits de biocontrôle sont listés dans la dernière note de l'IFV consultable en cliquant sur ce lien : [liste des produits de biocontrôle](#)



Oïdium sur baies (feutrage grisâtre)
© N.Poppe-Phloeme

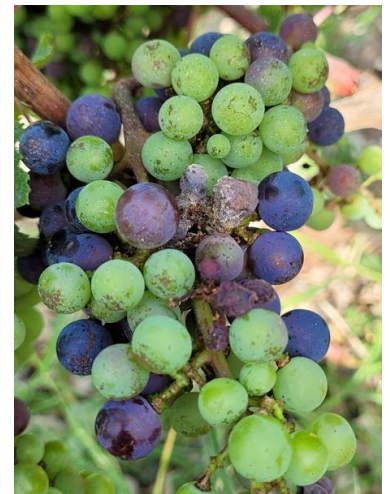
• Pourriture Grise (*Botrytis cinerea*)

La situation actuelle est saine, mais des **baies « botrytisées » isolées sont encore observées cette semaine. Ces symptômes sont en majorité secs.** Ils sont observés exclusivement sur des baies blessées (grêle, blessures mécaniques) et sur des baies présentant des perforations de larves de tordeuses de la vigne. Les symptômes observés se présentent sous la forme de pourriture interne des baies (baies molles qui éclatent facilement au touché) et de baies plutôt momifiées, avec des sporulations de Botrytis (blanc-grisâtre).

La pourriture grise ou Botrytis (*Botrytis cinerea*) est un champignon qui peut venir s'installer sur les grappes au moment de la maturation. Ce champignon ne s'installe qu'à la faveur de failles ou de fragilité dans l'intégrité des baies et dans des conditions climatiques favorables (humidité et douceur).

Le PRB (« Potentiel de Réceptivité des Baies au Botrytis ») est un indicateur de sensibilité des baies à la réception du champignon est n'a de valeur que dans le cadre d'une période pré-vendanges favorables au Botrytis. Il est établi au sein de l'UMR SAVE de Bordeaux.

Le PRB 2024 est disponible en ligne : <https://umt-seven.hub.inrae.fr/actualites/prb-2024>



BSV Botrytis sur foyer perforation de tordeuses © N.Poppe-Phloeme

Ravageurs

• Cicadelles vertes

Les **fréquences de larves de cicadelles vertes** observées sont stables depuis la semaine dernière. On note aussi une présence d'adulte plus importante.

Sur le réseau, il est comptabilisé une moyenne de 30 larves pour 100 feuilles avec un maximum de 100 larves pour 100 feuilles. Les symptômes foliaires et les grillures sont signalés plus régulièrement.

De nombreuses cicadelles italiennes sont souvent présentes sur les parcelles en même temps que les

populations de cicadelles vertes.

Hors réseau, on observe aussi localement des populations dépassant 50 larves pour 100 feuilles (CA33, Phloème, Vitivista) et dans de très rares situations des populations de plus de 100 larves pour 100 feuilles sont signalées.

A noter que pour la deuxième génération, le seuil indicatif de risque se situe entre 50-100 larves pour 100 feuilles (en fonction du cépage et de la sensibilité de la parcelle).



Larve de Cicadelle verte (*Empoasca vitis*)
© M. Etchelecu-Vitivista

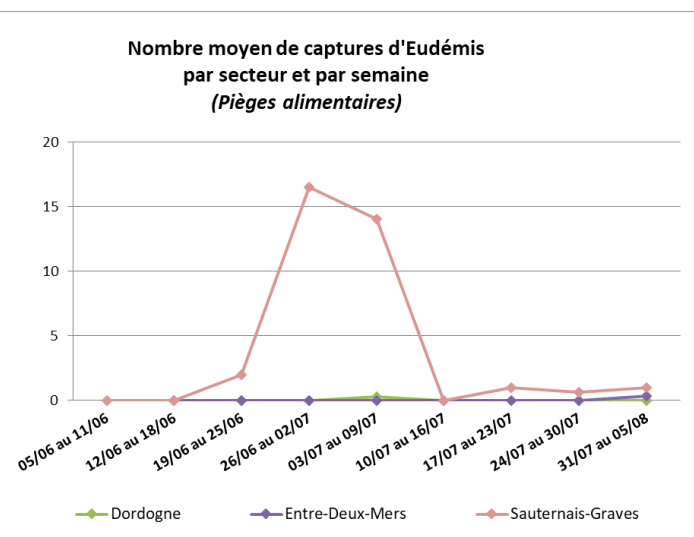
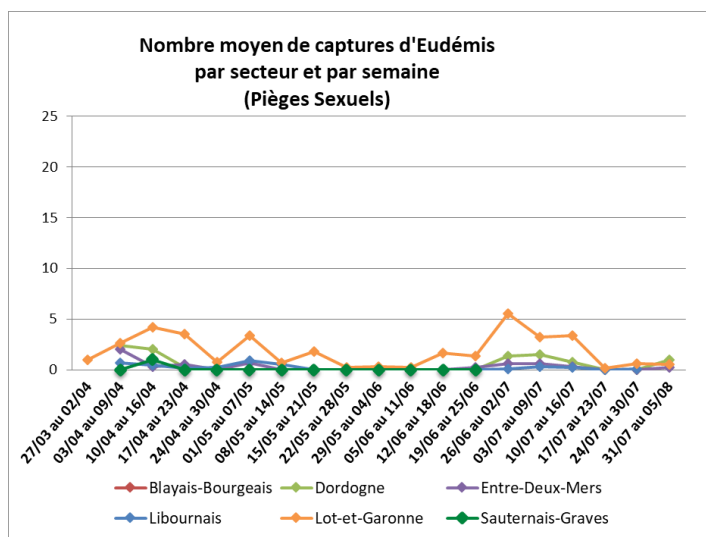


Larve de Cicadelle italienne (*Zygina rhamni*) et dégâts de cette larve
© E. Laveau -CA33

• Vers de la grappe

Les réseaux de piégeage sexuel sont en place sur le Nord Aquitaine. Les relevés de pièges permettent de suivre la dynamique du vol des tordeuses. Ceci nous indique les périodes pour aller réaliser les observations sur le terrain (pontes, dégâts) qui permettent d'estimer le niveau pression de ce ravageur. Vous pouvez consulter la [Fiche technique Vers de la grappe](#).

Consultez la fiche « tordeuses » du Guide de l'Observateur



Suivi des vols : Graphiques réalisés par Salomé MIALON (FREDON Nouvelle Aquitaine)

Sur le réseau de pièges sexuels, quelques rares individus de papillons d'Eudemis sont capturés sur les secteurs de l'Entre-deux-Mers, la Dordogne, le Sauternais et le Lot et Garonne. Dans le Lot-et-Garonne un piège a capturé 4 papillons ce lundi 5 août.

Quelques individus d'Eudemis sont relevés dans les pièges alimentaires de l'Est Entre-deux-Mers et dans le Sauternais-Graves (3 papillons ce lundi 5 août dans un piège).

Des captures, pour l'instant éparses, semblent donc commencer à annoncer le démarrage imminent du vol de 3^{ème} génération sur certains secteurs.

Observations :

Le **nombre de parcelles présentant des perforations** sur baies est **stable** sur le réseau de parcelles BSV. Le **taux moyen de perforation est stable avec une moyenne de 9 pour 100 grappes**.

Des dépassements de seuil sont très régulièrement observés sur l'ensemble des secteurs du vignoble. Les stades observés varient de L2 à L3 sur les secteurs tardifs et avec une majorité de L4-L5 sur les secteurs précoces. Sur les secteurs précoces, de nombreuses perforations sont vides.

Hors réseau, on détecte aussi des larves plus jeunes (L1-L2) sur les secteurs précoces (à majorité de L5), mais en nombre et proportion plus restreint (source CA24 et CA33).

On note aussi régulièrement des présences de larves d'Eulia, facilement reconnaissables par leur taille plus importante que les larves d'Eudémis et par leur couleur plus « verdâtre » (cf. photos ci-dessous). De plus les dégâts occasionnés sont plus importants par le nombre de baies concernées dans les foyers de perforation et par la proportion de dégâts sur les baies dévorées.

La gestion des populations d'Eulia sont à calquer sur celle des Eudémis.



Chenille d'Eudémis sur baie
(*Lobesia botrana*)

© M.Etchelecu-Vitivista



Chenille d'Eulia sur baie avec du Botrytis
(*Argyrotaenia ljugiana*)

© N.Poppe-Phloeme

➔ **Restez vigilants.** Le comptage des foyers de perforations est primordial pour évaluer la population de tordeuses de la 2^{ème} génération sur vos parcelles. Ce comptage permettra de décider de l'opportunité ou pas d'une protection insecticide contre la 3^{ème} génération à venir.

Sur les parcelles qui vont nécessiter une intervention insecticide, les relevés de pièges sexuels ou alimentaires doivent être effectués quotidiennement afin de pouvoir estimer le début du vol des papillons de 3^{ème} génération d'Eudémis (3 jours consécutifs de piègeage).

• Flavescence dorée

Le dernier traitement obligatoire contre la cicadelle de la Flavescence dorée, traitement adulticide, doit être effectué entre le 15 juillet et le 20 août 2024.

Retrouvez toutes les informations sur ce traitement sur le site de la DRAAF Nouvelle Aquitaine :

https://draaf.nouvelle-aquitaine.agriculture.gouv.fr/flavescence-doree_dates-du-traitement-adulticide-contre-la-cicadelle-de-la-a3349.html

Les pièges jaunes triangulés sont en place par les GDON. Ils servent à surveiller les niveaux de population de cicadelles *Scaphoïdeus titanus*, vectrices de la maladie. Lisez bien les bulletins de votre GDON pour savoir si vous êtes concernés par un traitement insecticide sur les adultes.



Larve L5 de *Cicadelle de la Flavescence dorée* (sur fond de sporulations de mildiou)
© S.Aribaud-AD Conseil



Exuvie de larve L5 de *Cicadelle de la Flavescence dorée*
© E.Laveau-CA33

Note nationale Biodiversité – Oiseaux & santé des agro-écosystèmes

Consultez cette note en cliquant sur l'image :



Prémices d'un changement...
© E.Laveau-CA33

Prochain bulletin : Flash Tordeuse

Les structures partenaires dans la réalisation des observations nécessaires à l'élaboration du Bulletin de santé du végétal Nouvelle-Aquitaine - Vigne / Edition Nord Aquitaine sont les suivantes : Adar de Castillon et de Ste Foy, Adar de Coutras, Adar des 2 Rives, Adar Haute Gironde, Adar de Langon, Adar du Médoc, Agridor, Agrobio Périgord, Antenne Saint Emilion, Cave Sauveterre-Blasimon-Espiet, Cave de Buzet, Cave Louis Vallon, Cave du Marmandais, Cave de Monbazillac, Cave de Sigoules, CDA24, CDA33, Chrysophe eurl, Conseil Viti Bio indépendant, DAconseil, ENOSENS - URAB, EVV, FREDON Nouvelle-Aquitaine, Gaïa Care Consulting, Gdon du Libournais, Grains d'Raisins, Groupement d'Employeurs du Pays de l'Entre-Deux-Mers, Groupe Isidore, IFV, Inovitis, Phloème, Qualiviti, Terres du Sud, Univitis, Vitivista. Fermes du réseau DEPHY, Viticulteurs.

Ce bulletin est produit à partir d'observations ponctuelles réalisées sur un réseau de parcelles. S'il donne une tendance de la situation sanitaire régionale, celle-ci ne peut pas être transposée telle quelle à chacune des parcelles. La Chambre Régionale d'Agriculture Nouvelle-Aquitaine dégage donc toute responsabilité quant aux décisions prises par les agriculteurs pour la protection de leurs cultures. Celle-ci se décide sur la base des observations que chacun réalise sur ses parcelles et s'appuie le cas échéant sur les préconisations issues de bulletins techniques (la traçabilité des observations est nécessaire).

" Action du plan Ecophyto piloté par les ministères en charge de l'agriculture, de l'écologie, de la santé et de la recherche, avec l'appui technique et financier de l'Office français de la Biodiversité "