



Vigne

**Flash
spécial Vers
de Grappes**
08/08/2023



Animateur filière

Marie-Hélène MARTIGNE
Chambre d'agriculture
de Gironde

mh.martigne@girond.chambagri.fr

Suppléance :

François BALLOUHEY
Chambre d'agriculture
de Dordogne

Francois.ballouhey@dordogne.chambagri.fr

Directeur de publication

Luc SERVANT
Président de la Chambre
Régionale Nouvelle-Aquitaine
Boulevard des Arcades
87060 LIMOGES Cedex 2
accueil@na.chambagri.fr

Supervision

DRAAF
Service Régional
de l'Alimentation
Nouvelle-Aquitaine
22 Rue des Pénitents Blancs
87000 LIMOGES

Supervision site de Bordeaux

Reproduction intégrale
de ce bulletin autorisée.

Reproduction partielle autorisée
avec la mention « extrait du
bulletin de santé du végétal
Nouvelle-Aquitaine Vigne /
Edition Nord Aquitaine
Flash Vers de Grappe du
08/08/23 »



Edition **Nord Aquitaine**
(Départements 24/33/47)

Bulletin disponible sur bsv.na.chambagri.fr et sur le site de la DRAAF draaf.nouvelle-aquitaine.agriculture.gouv.fr/Bulletin-de-sante-du-vegetal

Recevez le Bulletin de votre choix **GRATUITEMENT**
en cliquant sur [Formulaire d'abonnement au BSV](#)

Consultez les [événements agro-écologiques](#) près de chez vous !

Ce qu'il faut retenir

- **Stade moyen** : Fin véraison en train de se généraliser et va s'accélérer avec le beau temps. Cépages tardifs (Petit Verdot) - début véraison.

Données climatiques

- **Temps estival annoncé. Surveillez les éventuels orages.**

Mildiou

- **Risque de contaminations toujours présent sur jeunes feuilles sensibles en cas de pluies > 5 mm/orage.**
⇒ Privilégiez les rognages pour les éliminer.
- **Vigilance sur parcelles où Mildiou mosaïque installé. Risque de repiquage (rosée) et de contaminations sous toutes pluies à venir**
- **N'oubliez pas vos jeunes plantations qui restent très sensibles au Mildiou jusqu'à l'août.**

Vers de la grappe

- **3^e vol généralisé et pontes visibles. Soyez vigilant car le vol risque d'être étalé.**

Botrytis

- **Quelques petits foyers limités pour le moment – A surveiller.**

Cicadelles vertes

- **3^e Génération : faible population de larves.**

Flavescence dorée

- **Rappel traitement aduicticide jusqu'au 21/08 - consultez les bulletins de votre GDON, si vous êtes concernés.**

Le bulletin de cette semaine est réalisé à partir des données d'observations du réseau de parcelles, complétées par des données « tour de plaine ».

Participez, vous aussi à l'amélioration du réseau d'observations du BSV en multipliant vos signalements (maladies, ravageurs, événements climatiques...) sur le site [Web Alerte Vigne](#) ou sur smartphone, application gratuite "INRAE Vigne" : Di@gnoPlant vigne

Ravageurs

• Vers de la grappe



© INRA



© CTIFL



© A. KEREDEL-FREDON AQUITAINE



© INRA

[Eudémis : Fiche pratique INRA](#) [Eulia : Fiche pratique en ligne](#)

[Cnephasia sp](#)

[Cochylis : Fiche pratique INRA](#)

L'évaluation de la **pression vers de grappe** sur les parcelles peut se faire par du **piégeage** et par des **observations** :

Le **piégeage** peut donner une **tendance globale de la dynamique du vol sur un secteur** mais ne permet pas de définir de manière sûre la pression sur une parcelle donnée.

☛ Seule l'observation des parcelles, avec le **dénombrement des pontes et des perforations** permet d'estimer la pression sur une parcelle.

L'**observation des pontes et la détermination du stade des oeufs (stade tête noire)** sont des éléments importants pour optimiser le positionnement d'une éventuelle protection.



Ponte stade intermédiaire

© R.ROUZES – Entomo Remedium



Ponte stade tête noire

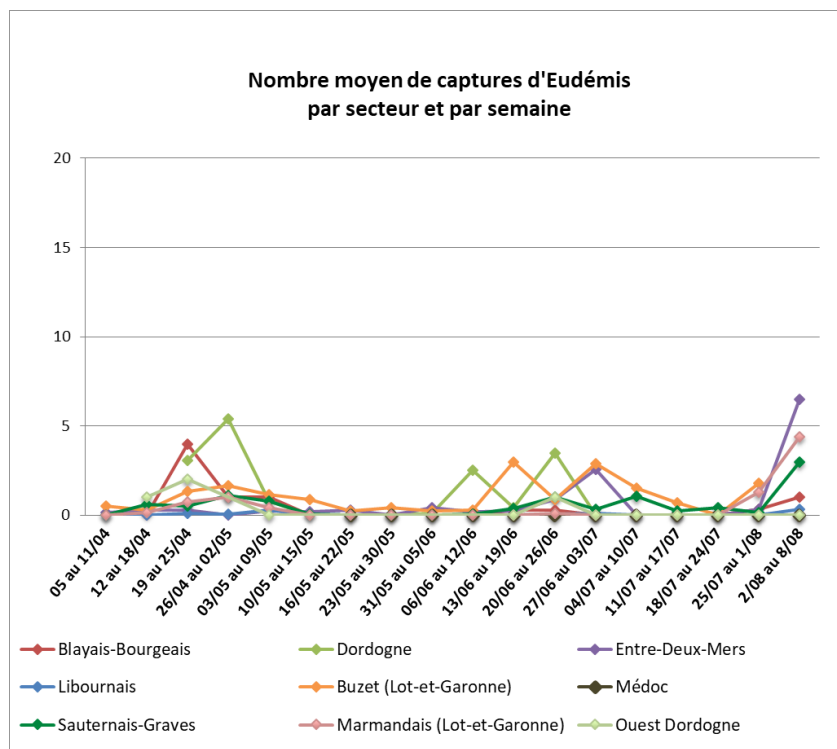
© F.BALLOUHEY – CA24

Vous pouvez consulter la [Fiche technique Vers de la grappe](#).

 **Consultez la fiche « [tordeuses](#) » du Guide de l'Observateur**

Suivi des vols :

Graphiques réalisés par Salomé MIALON (FREDON Nouvelle Aquitaine)



👉 Il est important de continuer à relever vos pièges pour connaître la dynamique des vols (identification du pic) et de nous faire remonter l'information. En effet, il y a une grande chance que le vol de 3^e génération soit très étalée dans le temps.

- **Eudémis** : nous observons, de manière générale, que le vol est confirmé sur l'ensemble des secteurs. Il a débuté globalement entre le 24/07 et le 03/08 selon les secteurs. Nous notons une intensification des captures depuis fin juillet – début août, sur les zones les plus sensibles et/ou secteurs les plus précoces (source Phloème et CA33).

- **Cochylis** : sur notre réseau, aucune capture n'a été, à nouveau, relevée cette semaine.

Observation :

Les premières pontes ont été signalées entre le 24/07 et le 02/08 selon les sites. Désormais, les pontes sont observées sur l'ensemble des secteurs. A ce jour, elles peuvent aller de quelques pontes à 200 pontes pour 100 grappes. Leur taux de présence dépend de la date de début du vol, du niveau de pression en G2 et de l'historique de la parcelle. En effet, sur les parcelles sensibles et à historique, nous pouvons observer une forte pression avec des pontes régulières. De plus, les parcelles fortement attaquées par le Mildiou ont une proportion de pontes plus importante sur les parties de grappes restantes. Dans l'ensemble, leur stade varie du stade ponte fraîche à début éclosion (Sources : Phloème, DA Conseil, VITIVISTA, IFV, CA24 et CA33)

A noter que les toutes premières perforations ont été observées sur une parcelle historique et précoce située sur Pessac-Léognan (source Phloème).



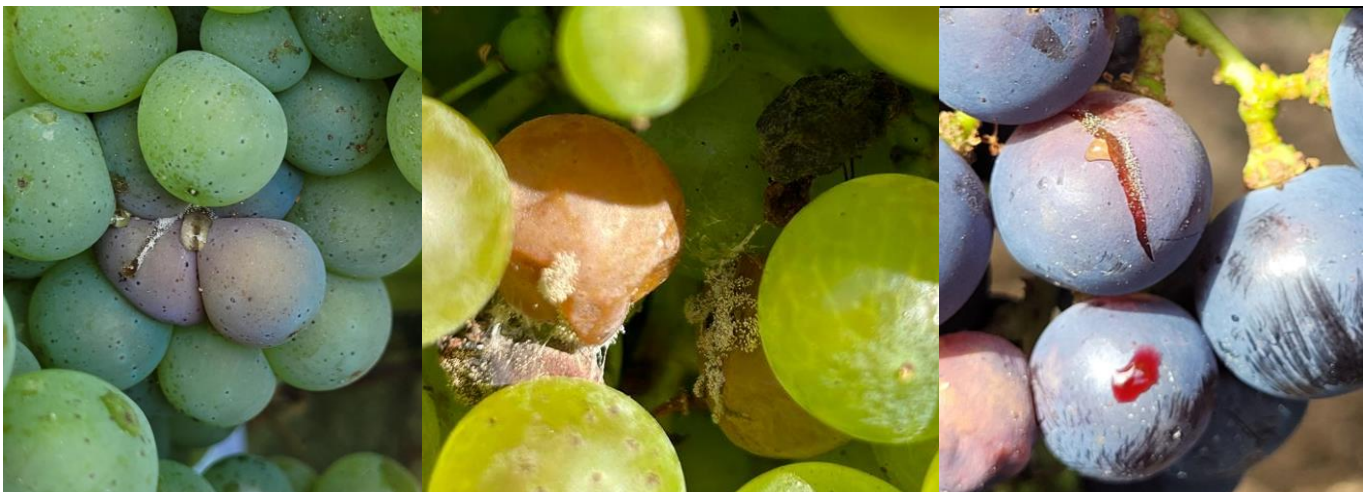
Pontes régulières d'Eudémis

© N. POPPE – PHLOEME et M. LAURENT – VITIVISTA

Maladies

- **Botrytis**

Compte-tenu des pluies cumulées sur la semaine passée, des symptômes de botrytis ont été localement signalés. Ces derniers ont été essentiellement réactivés sur d'anciens symptômes observés sur certains cépages blancs et parfois au sein de grappes présentant des foyers de perforations issues de la 2^e génération. A noter que de nouveaux petits foyers (de une à quelques baies) ont été également constatés à la fois sur Blancs et rouges mais ils restent très limités pour le moment (source Phloème, CA24 et CA33). **A surveiller.**



Symptômes de Botrytis

© N. POPPE – PHLOEME

Pour rappel, les conclusions de la note de réceptivité des baies de raisin 2023 (disponible sur le site du CIVB) **rédigée par l'INRAE :**

« Le PRB 2023 une sensibilité pelliculaire plutôt faible de la baie au Botrytis chez le Merlot, mais un risque potentiellement plus marqué chez le cépage blanc de référence, le Sauvignon blanc. De façon complémentaire, l'indicateur NDVI-Bot montre un niveau précoce de vigueur/porosité de la vigne amenant à un risque moyen-fort comme indicateur végétatif précoce du développement potentiel du Botrytis.

Dans ce contexte, les conseils usuels de prophylaxie, connus pour leur très bonne efficacité, sont toujours à mettre en œuvre. Le risque parcellaire au Botrytis est accru par les facteurs suivants : cépage sensible et/ou forte vigueur conférée du porte-greffe, contexte local agronomique et/ou historique (ex. proximité zone humide), vigueur et croissance végétative marquées, charge importante avec entassement, forte compacité des grappes. Ces pratiques prophylactiques incluent : i) l'effeuillage partiel (sur la face du rang exposée au soleil levant ou au nord), ii) les opérations en vert aérant la zone fructifère et limitant l'entassement des grappes, et iii) la protection efficace contre les générations estivales des tordeuses de la grappe. La prophylaxie est donc particulièrement importante cette année en ciblant notamment les cépages blancs du Bordelais connus pour leur sensibilité au Botrytis (ex. Sémillon, Sauvignon blanc et Muscadelle)....

Enfin rappelons de façon cruciale que tout indicateur précoce du risque Botrytis - PRB et/ou NDVI-Bot - reste inféodé aux conditions climatiques de post-véraison qui gouvernent le développement épidémique de ce champignon pathogène sur les baies en maturation. »

⇨ Au final, les conditions climatiques en post-véraison conditionneront le développement du champignon lors de la maturation.



Méthodes alternatives. Des produits de biocontrôle existent : Les produits de biocontrôle sont listés dans la dernière note de l'IFV consultable en cliquant sur ce lien : [liste des produits de biocontrôle](#)

Les structures partenaires dans la réalisation des observations nécessaires à l'élaboration du Bulletin de santé du végétal Nouvelle-Aquitaine - Vigne / Edition Nord Aquitaine sont les suivantes : Adar de Castillon et de Ste Foy, Adar de Coutras, Adar des 2 Rives, Adar Haute Gironde, Adar de Langon, Adar du Médoc, Agridor, Agrobio Périgord, Antenne Saint Emilion, Cave Sauveterre-Blasimon-Espiet, Cave de Buzet, Cave Louis Vallon, Cave du Marmandais, Cave de Monbazillac, Cave des Vignerons de Tutiac, Caves de Rauzan-Grangeneuve, Cave de Sigoules, CDA24, CDA33, Chrysope eurl, Conseil Viti Bio indépendant, DAconseil, ENOSENS - URAB, EVV, FREDON Nouvelle-Aquitaine, Gaïa Care Consulting, Gdon du Libournais, Grains d'Raisins, Groupement d'Employeurs du Pays de l'Entre-Deux-Mers, Groupe Isidore, IFV, Inovitis, Phloème, Qualiviti, Terres du Sud, Univitis, Vitivista, Fermes du réseau DEPHY, Viticulteurs.

Ce bulletin est produit à partir d'observations ponctuelles réalisées sur un réseau de parcelles. S'il donne une tendance de la situation sanitaire régionale, celle-ci ne peut pas être transposée telle quelle à chacune des parcelles. La Chambre Régionale d'Agriculture Nouvelle-Aquitaine dégage donc toute responsabilité quant aux décisions prises par les agriculteurs pour la protection de leurs cultures. Celle-ci se décide sur la base des observations que chacun réalise sur ses parcelles et s'appuie le cas échéant sur les préconisations issues de bulletins techniques (la traçabilité des observations est nécessaire).

" Action du plan Ecophyto piloté par les ministères en charge de l'agriculture, de l'écologie, de la santé et de la recherche, avec l'appui technique et financier de l'Office français de la Biodiversité ".