



# Vigne

**N°8**  
**22/05/2024**



### Animateur filière

Marie-Hélène MARTIGNE  
Chambre d'agriculture  
de Gironde

[mh.martigne@gironde.chambagri.fr](mailto:mh.martigne@gironde.chambagri.fr)

### Suppléance :

François BALLOUHEY  
Chambre d'agriculture  
de Dordogne

[Francois.ballouhey@dordogne.chambagri.fr](mailto:Francois.ballouhey@dordogne.chambagri.fr)

### Directeur de publication

Luc SERVANT  
Président de la Chambre  
Régionale Nouvelle-Aquitaine  
Boulevard des Arcades  
87060 LIMOGES Cedex 2  
[accueil@na.chambagri.fr](mailto:accueil@na.chambagri.fr)

### Supervision

DRAAF  
Service Régional  
de l'Alimentation  
Nouvelle-Aquitaine  
22 Rue des Pénitents Blancs  
87000 LIMOGES

Reproduction intégrale  
de ce bulletin autorisée.

Reproduction partielle autorisée  
avec la mention « extrait du  
bulletin de santé du végétal  
Nouvelle-Aquitaine Vigne /  
Edition Nord Aquitaine  
N°8 du 22/05/24 »



Edition **Nord Aquitaine**  
(Départements 24/33/47)

Bulletin disponible sur [bsv.na.chambagri.fr](https://bsv.na.chambagri.fr) et sur le site de la DRAAF  
[draaf.nouvelle-aquitaine.agriculture.gouv.fr/Bulletin-de-sante-du-vegetal](https://draaf.nouvelle-aquitaine.agriculture.gouv.fr/Bulletin-de-sante-du-vegetal)

Recevez le Bulletin de votre choix **GRATUITEMENT**  
en cliquant sur [Formulaire d'abonnement au BSV](#)

Consultez les **événements agro-écologiques** près de chez vous !

## Ce qu'il faut retenir

### Phénologie

- **Stade moyen** : « G16 - Boutons floraux agglomérés » BBCH 55.

### Données climatiques

- **Temps variable pour la fin de semaine.**

### Mildiou

- **Risque très fort sur l'ensemble du territoire.**
- **Sorties de symptômes échelonnées en cours.**

### Black rot

- **Risque en baisse, faibles contaminations possibles.**

### Oïdium

- **Le stade de sensibilité est atteint.**
- **Le risque est faible.**

### Vers de la grappe

- **Très rares captures résiduelles.**

### Flavescence dorée

- **En attente de l'arrêté.**

Le bulletin de cette semaine est réalisé à partir des données d'observations du réseau de parcelles, complétées par des données « tour de plaine ». La qualité des données du BSV dépend, en grande partie, de la qualité et de la taille du réseau d'observations du vignoble Aquitain. Participez, vous aussi, tout au long de la saison à l'amélioration du réseau d'observations du BSV en multipliant vos signalements (maladies, ravageurs, événements climatiques...) sur le site [Web Alerte Vigne](#) ou sur smartphone, application gratuite "INRAE Vigne" : [Di@gnoplant.vigne](mailto:Di@gnoplant.vigne)

# Données météorologiques de la semaine passée

## • Températures

La température moyenne en Nord Aquitaine a été de 14.1°C (entre 13.8°C à Pompignac (33) et 14.4°C à Sainte Livrade (47)). La température moyenne minimale la plus basse a été enregistrée à Seyche (47) avec 9.8°C (pour une moyenne de 10.4°C en Nord Aquitaine). La température moyenne maximale a été enregistrée à Sainte Livrade (47) avec 18.9°C (pour une moyenne de 18.2°C sur le Nord Aquitaine).

## • Pluviométries

Comme les prévisions l'annonçaient, les pluies ont été régulières au cours de la semaine passées. Sur notre réseau de stations, la pluviométrie moyenne enregistrée est de 64.8 mm. Les hauteurs de pluie varient de 39 mm à Vensac (33) à 86 mm à Pompignac (33).

Sur le réseau de stations IFV (source Météo France), au cours de la semaine dernière, la moyenne hebdomadaire des précipitations sur l'ensemble du vignoble est de 52,8 mm. Le zonage montre les résultats suivants avec Bergeracois : 51 mm ; Bourgeais-Blayais : 52 mm ; Est-Entre-deux-Mers : 47,9 mm ; Graves-Sauternais : 52,2 mm ; Libournais : 48,9 mm ; Lot-et-Garonne : 48,2 mm ; Nord Médoc : 57,4 mm ; Ouest-Entre-deux-Mers : 57,2 mm ; Sud Médoc : 62,1 mm. (Période du 14/05 au 21/05).

# Etat général du vignoble

## • Stades phénologiques

La pousse de la vigne reste modeste. Les feuillages sont pâles et des rougissements foliaires signes d'asphyxie racinaire sont parfois observés. Le stade moyen en Nord Aquitaine est « G 16- Grappes séparées ».

Les premières fleurs sont observées sur de rares parcelles sur différents secteurs (Libournais, Graves-Sauternais) et sont signalées sur le sud Bergeracois (Source Cave de Sigoulès)



**F13-6 à 7 feuilles étalées (BBCH 53)**



**G15 - Boutons floraux agglomérés (BBCH 55)**



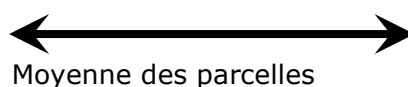
**H17- Boutons floraux séparés (BBCH 57)**



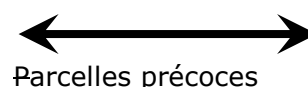
**I19- 1ères fleurs (BBCH 60)**



Parcelles tardives



Moyenne des parcelles



Parcelles précoces

# Maladies fongiques

## • Mildiou

### Modélisation (source IFV)

Les simulations sont établies à partir de 3 hypothèses météorologiques dont les hauteurs moyennes de pluie (en mm) journalières sont réparties de la façon suivante :

Hypothèse météorologique	22/05	23/05	24/05	25/05	Cumul de pluie (en mm)
<b>H1</b>	1.6	0.6	0	0	<b>2.2</b>
<b>H2</b>	3.2	1.7	0.2	0	<b>5.1</b>
<b>H3</b>	6.9	3.9	2.2	0.1	<b>13.1</b>

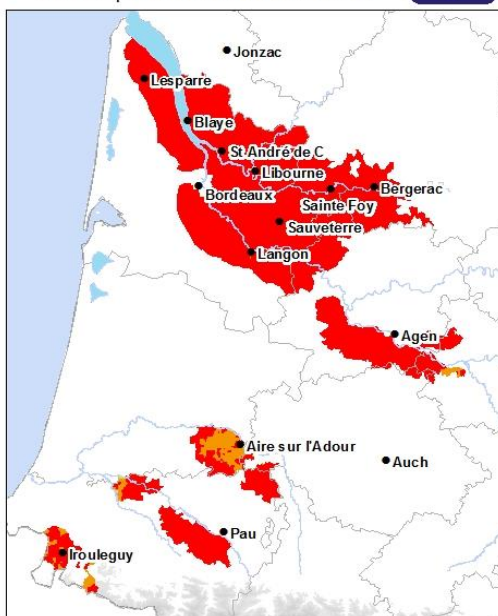
Des pluies sont annoncées dans les prochains jours, en moyenne les cumuls n'excéderont pas 5.1 mm. Le plus gros cumul est prévu le 22/05 (en cours). Les températures repartiront progressivement à la hausse au cours des prochains jours, entre 9 et 11°C pour les minimales et de 18 à 24°C pour les maximales.

**Pour rappel, le modèle ne prend pas en considération les fortes hygrométries, ni les durées d'humectation qui peuvent générer des contaminations en particulier sur les parcelles déjà atteintes.**

*Les deux hypothèses météorologiques H1 et H3 n'ont que 10 % de chance d'être dépassées et constituent une limite de l'incertitude de la prévision météorologique.*

Situation de J-7 à J	Simulation de J à J+3
<p>Au cours de la semaine dernière, les conditions climatiques ont été très favorables au développement du mildiou. <b>Le risque potentiel s'est généralisé à un niveau très fort dans le vignoble.</b> Le nombre d'oospores disponibles pour les contaminations épidémiques a augmenté rapidement.</p> <p><b>Des contaminations épidémiques ont été calculées sur l'ensemble du vignoble.</b> Le nombre d'organes contaminés est en moyenne de 22,8 % (+ 17% par rapport à la semaine précédente). <b>Localement, des contaminations atypiques ont été calculées</b> sur les épisodes pluvieux de ce début de semaine dans le Bourgeais-Blayais, le Libournais, les Graves-Sauternais, le Médoc et l'Ouest Entre-deux-Mers.</p>	<p>Dans les trois jours à venir, le <b>risque potentiel se maintiendra à un niveau très fort dans tout le vignoble.</b> Le nombre d'oospores disponibles pour les contaminations épidémiques va continuer d'augmenter dans le vignoble.</p> <p>Dans le cas de l'hypothèse la plus probable (H2), des <b>contaminations épidémiques faibles sont calculées dans les prochains jours sur l'ensemble du vignoble</b> avec en moyenne une augmentation du nombre d'organes contaminés de 0,5 %.</p>

MILDIU - Risque :  
simulée par le modèle au 22/05/2024



fait le 22/05/2024

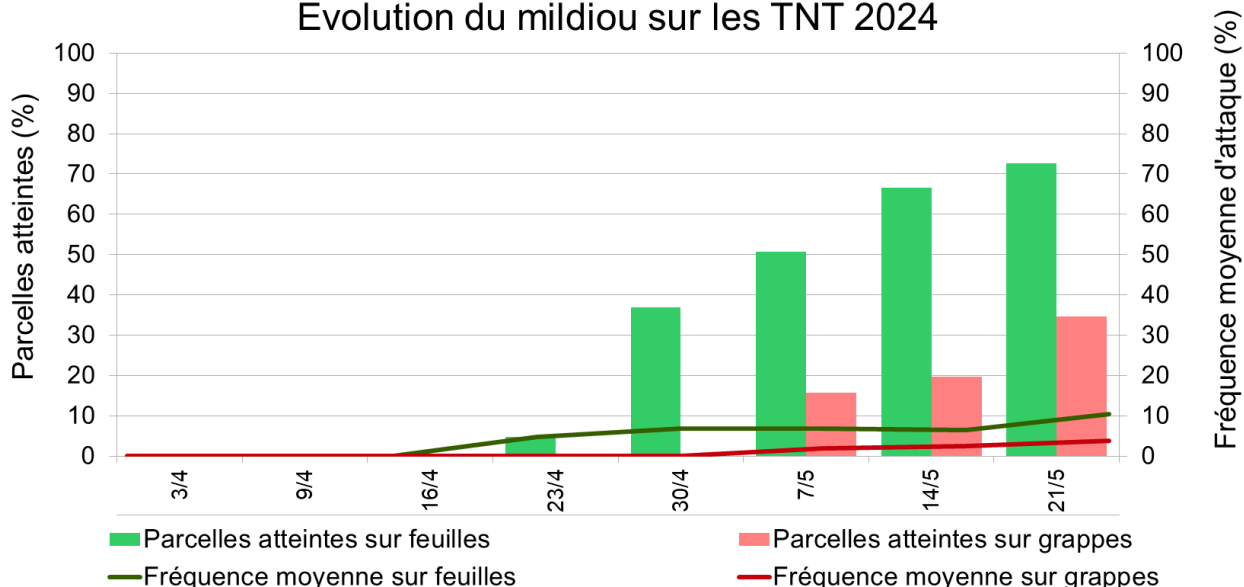


## Observations :

On observe cette semaine une **progression des symptômes sur les témoins non traités** avec de nouveaux symptômes foliaires et une augmentation du nombre de parcelles avec des symptômes sur les inflorescences. Sur les parcelles de référence cette progression est moins importante à ce jour. **Ces symptômes sont en cours de sortie.**

Pour les TNT. 40 parcelles sur les 55 observées (soit 73 % contre 74 % la semaine dernière) présentent des symptômes de mildiou sur feuille. La fréquence sur feuille moyenne progresse, elle est de 10.4 % (de mini 0.1 % à maxi 66 %), elle était de 6.2 % la semaine dernière. Sur inflorescences, progression du nombre de parcelles avec symptômes qui passe de 9 à 19 parcelles (soit 35 % des parcelles observées contre 21 % la semaine dernière). La fréquence moyenne est de 3.9 % (de mini 0.07 % à maxi 22.5%). Les intensités d'attaque sont encore limitées avec une moyenne de 2 % (de mini 0.01 % à 8.4 %)

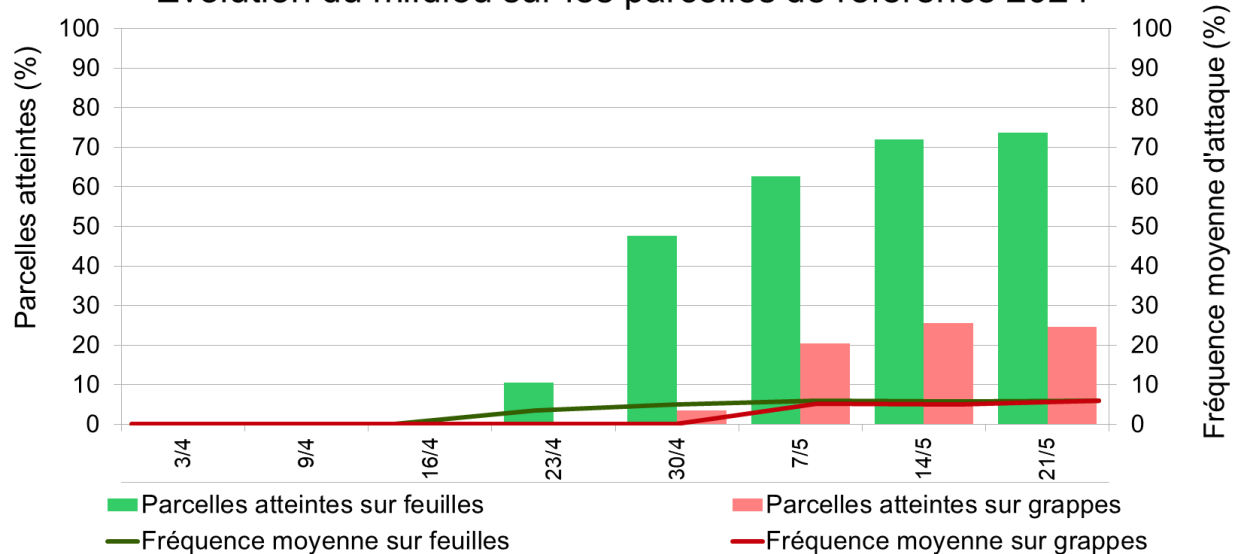
## Evolution du mildiou sur les TNT 2024





Pour les parcelles de références. Sur feuilles, 45 parcelles sur 61 observées présentent des symptômes (soit 73 % contre 71 % la semaine dernière). La fréquence moyenne sur feuille a peu progressé, elle est de 6 % (de mini 0.1 % à maxi 45 %). Sur inflorescences, 15 parcelles présentent des symptômes (soit 25 % contre 24 % la semaine précédente). La fréquence moyenne est de 6 % (de mini 0.1 % à maxi 15 %). Les intensités d'attaque varient de 0.5 à 15 % pour une moyenne de 4%.

### Evolution du mildiou sur les parcelles de référence 2024



**Hors réseau**, cette sortie de nouveaux symptômes sur feuilles et grappes est également observée. Les situations sont contrastées sur le vignoble avec des parcelles peu ou pas atteintes et des parcelles présentant des symptômes réguliers sur inflorescences. Sur des parcelles très touchées des symptômes sur rameaux sont signalés. (Sources Vitivista, Phloeme, CA 33, Cave de Sigoulès).



**Symptôme sur rameau et inflorescence**  
© N POPPE – Phloeme



**Symptômes frais et « anciens » sur TNT**  
© F BALLOUHEY – CA 24

## Evaluation du risque 2024 :

Les **évènements contaminants se sont succédés** depuis le début du mois. Les températures relativement faibles pour la saison augmentent les durées d'incubation. Les **extériorisations des symptômes sont en cours et vont être échelonnées**.

**Les sols présentent des difficultés à se ressuyer, ce qui est à prendre en considération dans l'évaluation du risque.**

**Surveiller les éventuelles sorties sur feuilles et inflorescences.**

Au cours de la semaine passée, le modèle a enregistré des contaminations épidémiques voire atypique sur certains secteurs (Cf tableau modélisation)\*.

**Le risque se maintient à un niveau très fort sur l'ensemble du vignoble.**

Le modèle indique des **contaminations épidémiques pour toute pluie dès 2 mm.**

**Des repiquages sont possibles dans le cas d'une humectation prolongée du feuillage**

**Situation globale :**



**Risque très fort**

\* (cf. Rappel Modélisation, BSV N°2 du 9/04)

 **Consultez la fiche « [mildiou](#) » du Guide de l'Observateur**

**Méthodes alternatives :**

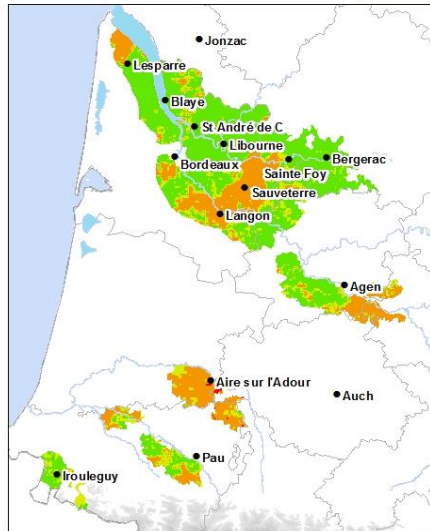
**Limiter les mouillères car cela augmente le risque de contaminations.**

## • **Black rot**

### Modélisation (source IFV)

Situation de J-7 à J	Simulation de J à J+3
<p>D'après le modèle, le risque potentiel a majoritairement diminué lors de la semaine passée. A ce jour, <b>le risque potentiel est majoritairement très faible</b> dans le vignoble. Certains secteurs présentent toujours localement des conditions plus favorables au développement des périthèces : Entre-deux-Mers, Graves-Sauternais, Lot-et-Garonne et pointe du Médoc.</p> <p><b>Des contaminations épidémiques faibles ont été calculées d'une manière régulière dans le vignoble</b> au cours de la semaine passée (60 % des points de modélisation). L'augmentation du nombre d'organes contaminés est en moyenne de 0,3 %.</p>	<p>Dans les trois jours à venir, le risque potentiel évoluera très peu. Il restera majoritairement très faible mais localement fort sur les secteurs cités précédemment.</p> <p>Dans le cas de l'hypothèse la plus probable, des contaminations épidémiques très faibles sont calculées par le modèle sur les pluies de ce jour et du 23/05 dès 2 mm. Le nombre d'organes contaminés sera très faible.</p>

BLACK-ROT - Risque :  
simulée par le modèle au 22/05/2024



fait le 22/05/2024



### Observations :

Le nombre de parcelles présentant des symptômes de Black-Rot a peu progressé au cours de la semaine dernière.

Pour les TNT. 29 parcelles sur les 55 observées cette semaine (soit 53 % contre 50 % la semaine précédente) présentent de rares symptômes de Black Rot. La fréquence moyenne des feuilles atteintes est de 2.2 % (de mini 0.03 % à maxi 11 %).

Pour les parcelles de référence. 20 parcelles sur les 61 observées (soit 33 % contre 22 % la semaine dernière) présentent de rares symptômes avec une fréquence moyenne de 1 % de feuilles atteintes.

**Hors réseau**, de rares parcelles avec des fréquences importantes sont signalées dans le Médoc et dans l'Entre-deux-mers (Source Phloème et CA 33).



***Tache avec pycnides***

© M. METCHELU - Vitivista

## Evaluation du risque 2024 :

De faibles contaminations ont été calculées au cours de la semaine passée.

Risque très faible sur la majeure partie du vignoble mais il reste fort sur certains secteurs (cf carte ci-dessus)

De très faibles **contaminations** sont possibles pour toute **pluie journalière d'au-moins 2 mm**.

Des repiquages sont possibles dans le cas d'une humectation longue du feuillage.

### Situation globale :



Risque très faible à favorable de faibles contamination selon

les secteurs

 Consultez la fiche « [black rot](#) » du Guide de l'Observateur

### Méthodes alternatives :

- **Éliminez les baies momifiées (grappillons non récoltés, restés accrochés au palissage) lors de la taille ou du piége.**
- Réduire l'humidité des parcelles (enherbement maîtrisé, drainage, combler les mouillères...).

## • Oïdium

### Modélisation (source IFV)

Situation de J-7 à J	Simulation de J à J+3
<p>Au cours de la semaine dernière, les conditions climatiques étaient défavorables à l'oïdium. Le risque potentiel a globalement diminué à un niveau <b>majoritairement très faible dans le vignoble</b>.</p> <p>Des <b>contaminations épidémiques ont été calculées localement dans le vignoble</b> (65 % des points de modélisation). D'après le modèle, le nombre d'organes contaminés est faible.</p>	<p>Dans les trois jours à venir, le niveau de risque potentiel évoluera peu dans le vignoble. Il restera majoritairement très faible.</p> <p>Dans le cas de l'hypothèse la plus probable, des <b>contaminations épidémiques très faibles sont calculées sur les pluies de ce jour et du 23/05</b>. A partir du 24/05, aucune contamination n'est calculée. Le nombre d'organes atteints sera faible.</p>

### Observations :

Aucun symptôme observé dans les parcelles du réseau.

Hors réseau rares symptômes signalés en sud Médoc et sud Entre-deux-mers (source CA 33).



## Evaluation du risque 2024 :

Le **risque est encore en baisse** sur l'ensemble du vignoble. Il est désormais à des niveaux faibles à très faible.

**La vigne se situe dans la période de forte sensibilité au niveau des inflorescences**

**Parcelle sensible et à historique :**



**Situation globale :**



**Méthodes alternatives. Des produits de biocontrôle existent :** Les produits de biocontrôle sont listés dans la dernière note de l'IFV consultable en cliquant sur ce lien : [liste des produits de biocontrôle](#)

## Ravageurs

### • Cicadelles vertes

Des larves sont observées à de très faible fréquences sur plusieurs secteurs du vignoble (Léognan ; Entre-deux-mers et Bergeracois).



Larve de cicadelle de la Flavescence dorée (*Scaphoïdeus titanus*)



Larve de cicadelle verte

© E. LAVEAU -CA33

### • Cicadelles de la flavescence dorée

Éléments de biologie (Cf BSV du 14/05/24)

Observations

Des larves continuent à être observées au vignoble avec une progression localement importante du nombre de larves relevées par rapport à la semaine passée.

## Traitements obligatoires

Avant toute intervention, pensez à soigner les épamprages et à arracher vos rejets de porte-greffe sans oublier aux bords des parcelles.

**Les dates de traitements ont été communiquées par certains GDON, vous pouvez vous rapprocher du GDON de votre secteur.**

☛ **Consultez la date de traitements pour votre secteur. En attente de l'arrêté.**

## Vers de la grappe

Les réseaux de piégeage sexuel sont mis en place sur le Nord Aquitaine. Les relevés de pièges permettent de suivre la dynamique du vol des tordeuses. Ceci nous indiquera les périodes pour aller réaliser les observations sur le terrain (pontes, dégâts) qui permettront d'estimer le niveau pression de ce ravageur.



© INRA

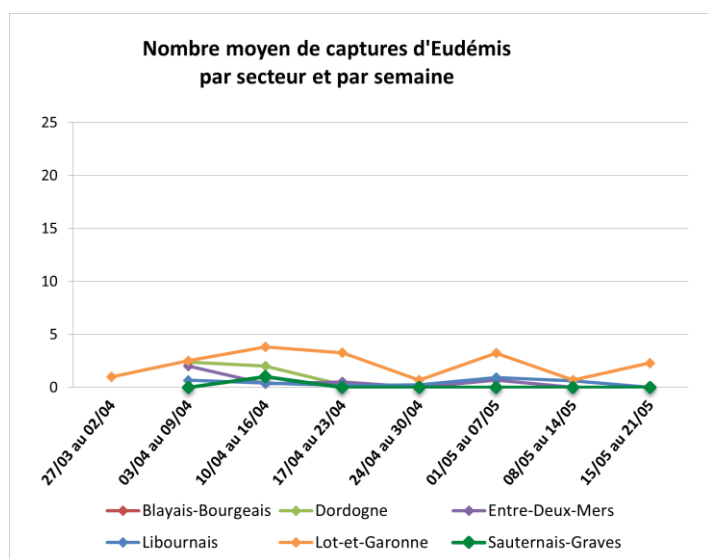
[Eudémis : Fiche pratique en ligne INRA](#)



© INRA

[Cochylis : Fiche pratique en ligne INRA](#)

## Suivi des vols : *Graphique réalisé par Salomé MIALON (FREDON Nouvelle Aquitaine)*



**Eudémis :** La semaine passée, des faibles captures ont été relevées sur le secteur Lot et Garonne uniquement. Il n'y a aucune capture sur les autres secteurs. Hors réseau de rares captures ont signalées dans le libournais (Source GDON du Libournais)

- **Cocylis :** Aucune capture cette semaine.

## Observation :

Pas de ponte signalée cette semaine. Aucun glomérule observé cette semaine.

☛ **Restez vigilants. A l'approche de la floraison, les observations de dégâts sur inflorescences (glomérules) permettent l'évaluation du risque.**

# Note nationale Biodiversité – Abeilles sauvages

Consultez cette note en cliquant sur l'image ci-dessous :



## Information réglementaire DRAAF/SRAL sur les traitements phytosanitaires en période de floraison :

Par la décision n°467728 du 26 avril 2024, le Conseil d'Etat a annulé la **liste des cultures qui ne sont pas considérées comme attractives pour les abeilles ou d'autres insectes pollinisateurs**, telles que mentionnées à l'article 1er de l'arrêté du 20 novembre 2021 relatif à la protection des abeilles et des insectes pollinisateurs et à la préservation des services de pollinisation lors de l'utilisation des produits phytopharmaceutiques, **en tant qu'elle mentionne la lentille, le pois (*Pisum sativum*), le soja et la vigne.**

En conséquence, les dispositions de l'arrêté sus visé s'appliquent **donc désormais aussi aux cultures de la lentille, du pois (*Pisum sativum*), du soja et de la vigne.** Ainsi en période de floraison de ces cultures, comme pour toute autre culture attractive, ces cultures ne peuvent être traitées en utilisant des produits phytopharmaceutiques que dans les 2h qui précèdent le coucher du soleil et dans les 3h qui suivent le coucher du soleil, conformément à l'article 3 de ce même arrêté. Toutefois, par dérogation à ce principe, l'utilisation d'un produit sur la culture lorsqu'elle est en floraison et sur les zones de butinage est possible dès lors que des mesures de gestion sont prises par arrêté pris en application du II de l'article L. 201-4 du code rural et de la pêche maritime pour des **organismes réglementés** au titre de l'article L. 251-3 du même code, comme par exemple pour la mise en œuvre des traitements de lutte obligatoires contre la cicadelle vectrice de la flavescence dorée.

### Prochain bulletin : le mardi 28 mai

**Les structures partenaires dans la réalisation des observations nécessaires à l'élaboration du Bulletin de santé du végétal Nouvelle-Aquitaine - Vigne / Edition Nord Aquitaine sont les suivantes :** Adar de Castillon et de Ste Foy, Adar de Coutras, Adar des 2 Rives, Adar Haute Gironde, Adar de Langon, Adar du Médoc, Agridor, Agrobio Périgord, Antenne Saint Emilion, Cave Sauveterre-Blasimon-Espiet, Cave de Buzet, Cave Louis Vallon, Cave du Marmandais, Cave de Monbazillac, Cave de Sigoules, CDA24, CDA33, Chrysophe eurl, Conseil Viti Bio indépendant, DAconseil, ENOSENS - URAB, EVV, FREDON Nouvelle-Aquitaine, Gaïa Care Consulting, Gdon du Libournais, Grains d'Raisins, Groupement d'Employeurs du Pays de l'Entre-Deux-Mers, Groupe Isidore, IFV, Inovitis, Phloème, Qualiviti, Terres du Sud, Univitis, Vitivista. Fermes du réseau DEPHY, Viticulteurs.

***Ce bulletin est produit à partir d'observations ponctuelles réalisées sur un réseau de parcelles. S'il donne une tendance de la situation sanitaire régionale, celle-ci ne peut pas être transposée telle quelle à chacune des parcelles. La Chambre Régionale d'Agriculture Nouvelle-Aquitaine dégage donc toute responsabilité quant aux décisions prises par les agriculteurs pour la protection de leurs cultures. Celle-ci se décide sur la base des observations que chacun réalise sur ses parcelles et s'appuie le cas échéant sur les préconisations issues de bulletins techniques (la traçabilité des observations est nécessaire).***

*" Action du plan Ecophyto piloté par les ministères en charge de l'agriculture, de l'écologie, de la santé et de la recherche, avec l'appui technique et financier de l'Office français de la Biodiversité ".*