



Vigne

N°9
31/05/2023



Animateur filière

Marie-Hélène MARTIGNE
Chambre d'agriculture
de Gironde

mh.martigne@girond.chambagri.fr

Suppléance :

François BALLOUHEY
Chambre d'agriculture
de Dordogne

Francois.ballouhey@dordogne.chambagri.fr

Directeur de publication

Luc SERVANT
Président de la Chambre
Régionale Nouvelle-Aquitaine
Boulevard des Arcades
87060 LIMOGES Cedex 2
accueil@na.chambagri.fr

Supervision

DRAAF
Service Régional
de l'Alimentation
Nouvelle-Aquitaine
22 Rue des Pénitents Blancs
87000 LIMOGES

Supervision site de Bordeaux

*Reproduction intégrale
de ce bulletin autorisée.*

*Reproduction partielle autorisée
avec la mention « extrait du
bulletin de santé du végétal
Nouvelle-Aquitaine Vigne /
Edition Nord Aquitaine
N°9 du 31/05/23 »*



Edition **Nord Aquitaine**
(Départements 24/33/47)

Bulletin disponible sur bsv.na.chambagri.fr et sur le site de la DRAAF draaf.nouvelle-aquitaine.agriculture.gouv.fr/Bulletin-de-sante-du-vegetal

Recevez le Bulletin de votre choix **GRATUITEMENT**
en cliquant sur [Formulaire d'abonnement au BSV](#)

Consultez les **événements agro-écologiques** près de chez vous !

Ce qu'il faut retenir

Phénologie

- **Stade moyen** : « I22-25 à 50% de la Floraison » - BBCH 62-65.

Données climatiques

- **Températures estivales avec risque d'orage dès demain soir.**

Mildiou

- **Risque faible à très fort. Surveillez les orages.**

Black rot

- **Risque fort à très fort en cas de pluie.**

Oïdium

- **Risque favorable – stades sensibles.**

Vers de la grappe

- **Vols terminés – comptage de glomérules cette semaine.**

Flavescence dorée

- **Consultez l'arrêté.**

Le bulletin de cette semaine est réalisé à partir des premières données d'observations du réseau de parcelles, complétées par des données « tour de plaine ».

La qualité des données du BSV dépend, en grande partie, de la qualité et de la taille du réseau d'observations du vignoble Aquitain. Participez, vous aussi, tout au long de la saison à l'amélioration du réseau d'observations du BSV en multipliant vos signalements (maladies, ravageurs, événements climatiques...) sur le site [Web Alerte Vigne](#) ou sur smartphone, application gratuite "INRAE Vigne" : Di@gnoPlant vigne

Données météorologiques de la semaine passée

• Températures

Avec la remontée des températures durant le week-end, la température moyenne a gagné 5°C par rapport à la semaine précédente, pour devenir estivale. Au final, la température moyenne observée en Nord Aquitaine est de 19,9°C (entre 19,1°C à Bequin (47) et 20,7°C à Listrac (33)). Les températures moyennes minimales les plus basses ont été enregistrées à Ste Livrade (47), 11,6°C (12,9°C en moyenne sur le Nord Aquitaine), et les températures moyennes maximales les plus élevées ont été enregistrées à Bergerac (24), 27,7°C (26,9°C en moyenne sur le Nord Aquitaine).

• Pluviométries

Sur notre réseau de station (données Weather measure), la pluviométrie moyenne enregistrée, au cours de la semaine passée, est de 8,5 mm. Il existe, à nouveau, une grande variabilité au vignoble et au sein d'un même secteur car ces pluies sont des averses orageuses locales. Sur notre réseau, le maximum relevé sur nos stations est de 30 mm à Bergerac (24) (orage local de dimanche soir dernier). Localement, des cumuls plus importants ont pu être enregistrés.

Au cours de la semaine dernière, la moyenne hebdomadaire des précipitations sur l'ensemble du vignoble est de 15 mm (données MétéoFrance - Source IFV). Le zonage montre les résultats suivants avec Bourgeais-Blayais : 2 mm ; Graves-Sauternais : 22 mm ; Lot-et-Garonne : 27 mm ; Ouest Entre-deux-Mers : 9 mm ; Sud-Médoc : 0 mm ; Est Entre-deux-Mers : 13 mm ; Libournais : 9 mm ; Bergeracois : 14 mm et Nord-Médoc : 5 mm (Source IFV).

Etat général du vignoble

• Stades phénologiques

Avec les températures estivales enregistrées durant le week-end, la pousse de la vigne est repartie de manière active. Elle a été en 1 semaine : de 10 à 22 cm et de 1,5 à 3 feuilles gagnées. Le stade moyen en Nord Aquitain se situe au stade « I22 - 25 à 50 % de la Floraison »

Nous observons toujours, sur secteurs plus précoces, un stade plus avancé soit « I25 - Fin Floraison » voire localement « J27 - Nouaison ».



H18-Boutons
Floraux séparés
BBCH58



I19-1ères Fleurs
BBCH60



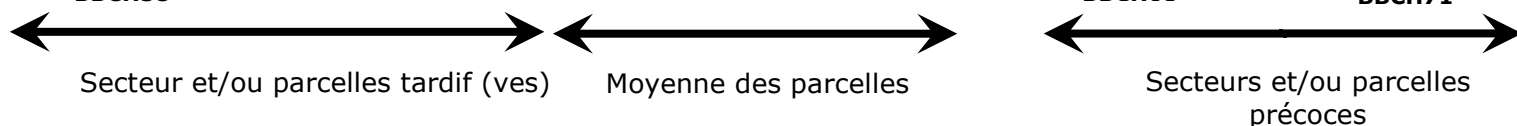
I23-50 % Floraison
BBCH65



I25-80% Floraison
BBCH68



J27-Nouaison
BBCH71



• Grêle

- Un orage de grêle a été signalé le 23/05 sur Sainte-foy-La-Longue (orage du 23/05). Les dégâts concernent principalement les feuilles et les rameaux. L'impact direct sur inflorescences semble limité. (source Phloème).

- Un autre a été relevé dimanche soir (28/05) sur l'ouest du vignoble Pécharmant (24). Il y a 90 ha touchés avec des dégâts allant de 30 à 80 % (source CA24). Le même jour, il a été enregistré un orage sur une commune des Graves, La Brède. Les dégâts sont en cours d'estimation (source CA33).

Maladies fongiques

Rappel des éléments de biologie (cf. BSV n°2 du 12.04.23)

Les conditions nécessaires pour les contaminations de mildiou sont les suivantes :

- germination des œufs d'hiver en moins de 24 heures,
- vigne réceptive (au moins 1 feuille étalée),
- températures moyennes supérieures à 11°C,
- pluviométrie suffisante

Modélisation (source IFV)

Les simulations sont établies à partir de 3 hypothèses météorologiques dont les hauteurs moyennes de pluie (en mm) journalières sont réparties de la façon suivante :

Hypothèse météorologique	31/05	01/06	02/06	03/06	Cumul de pluie (en mm)
H1	0.9	0.5	0.2	0.1	1.6
H2	2.9	2.9	4.2	1.6	11.6
H3	5.2	5.9	8.3	8	27.3

Du 31/05 au 03/06, des petites pluies sont annoncées dans le vignoble avec un cumul de 11.6 mm pour l'hypothèse la plus probable et 27.3 mm pour l'hypothèse la plus pessimiste. Les températures seront entre 14 et 16°C pour les minimales et de 27 à 30°C pour les maximales.

Les deux hypothèses météorologiques H1 et H3 n'ont que 10 % de chance d'être dépassées et constituent une limite à la zone d'incertitude due à la prévision météorologique.

Situation de J-7 à J	Simulation de J à J+3
<p>Au cours de la semaine dernière, le niveau de risque potentiel a baissé et les zones concernées par un niveau faible se sont élargies. Des zones avec un niveau fort à très fort sont toujours observées sur les secteurs ayant enregistré de forts cumuls de pluie à l'est d'un axe Bordeaux – St André de Cubzac.</p> <p>Des contaminations épidémiques ont été signalées par le modèle d'une manière régulière dans le vignoble. Elles sont relevées d'une manière éparse coté façade atlantique et quasi-généralisées dans les terres. Le nombre d'organes contaminés est nul à modéré avec une hausse moyenne de la FTA de 1,7 %.</p>	<p>Dans le cas de l'hypothèse la plus probable (H2), le risque potentiel va rester stable dans le vignoble. Dans le cas de l'hypothèse la plus pessimiste (H3), les zones de risque potentiel très fort pourraient s'étendre sur la totalité de l'est Aquitain. Des contaminations épidémiques sont calculées sur les secteurs avec un risque potentiel fort à très fort à partir d'un épisode pluvieux de 2 mm.</p> <p>Dans le cas de l'hypothèse la plus probable, des contaminations épidémiques sont calculées sur l'ensemble du vignoble sauf dans le Médoc où elles vont rester rares. Le nombre d'organes contaminés pourrait être modéré avec une hausse moyenne de la FTA de 3,7 %.</p>

FTA : Fréquence Théorique d'Attaque

Observation :

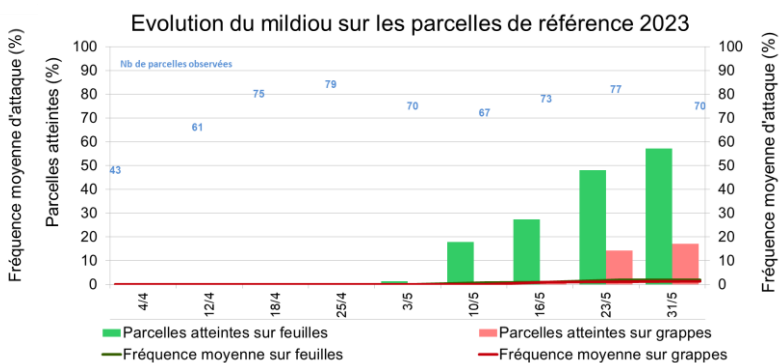
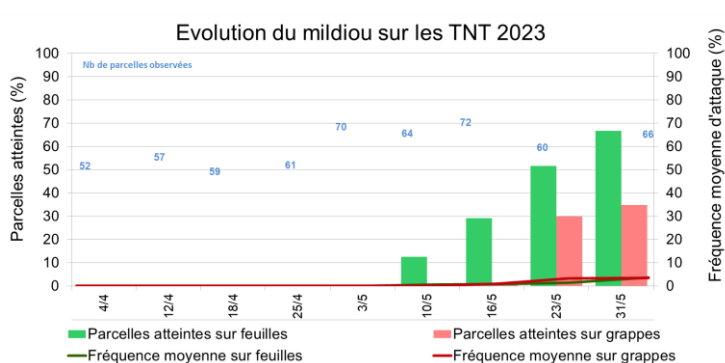
Dans l'ensemble, les symptômes observés sur feuille et sur inflorescences sont anciens. Toutefois, depuis ce début de semaine, des nouvelles taches récentes sont signalées en particulier sur Témoin non traités et parcelles sensibles et/ou présentant déjà des symptômes. Leurs fréquences restent encore limitées.

Sur notre réseau, 67 % des Témoin non traités (44 sur 67 observés à ce jour) et 57 % des parcelles de référence (40 sur 70 observées) présentent des symptômes sur feuille et/ou inflorescence. Leur expression reste toujours très limitée en fréquence dans l'ensemble.

- Sur TNT : 23 % des ceps sont touchés en moyenne (+9 % en une semaine), et 4 % de feuilles (+2 %) atteintes avec au-moins une tache. Les TNT les plus atteints se situent toujours dans le Libournais et en Dordogne. En effet, il a été signalé, cette semaine, sur un TNT situé dans le Libournais, jusqu'à 100 % des ceps touchés (+20 % en 1 semaine) et 12 % de feuilles (+5 %) avec au-moins une tache.

- Sur parcelle de référence : même si il y a une légère augmentation du nombre de parcelles concernées par des taches. Les fréquences d'attaque moyennes, sur ces parcelles, restent les mêmes que la semaine dernière : 5 % des ceps touchés et 1,8 % de feuilles atteintes avec une tache.

Concernant les symptômes sur inflorescence, 34 % des TNT et 17 % des parcelles de référence présentent du rot gris. Leur fréquence est restée très faible et n'a pas évolué en 1 semaine, avec respectivement : 3 % et 1 % d'inflorescences concernées.



NB : les Fréquences d'Attaque Moyennes sur feuilles ou sur grappes sont calculées sur les parcelles atteintes.

- Hors réseau BSV, une nouvelle apparition de taches d'huile nous a été signalée localement depuis hier (secteur Pessac-Léognan, Centre Médoc et Libournais), essentiellement dans des parcelles sensibles et/ou avec inoculum (source Phloème). Il a été également constaté une sortie de taches récentes dans le vignoble Pécharmant (24) sur les parcelles à historique.



Nouvelle taches d'huile © C. LE MOING- VITIVSITA et N. POPEE – PHLOEME

Méthodes alternatives :

Les premières taches sont dues à un effet « splashing » de la pluie sur le sol vers la végétation.

Limiter les mouillères car cela augmente le risque de contaminations.

L'épamprage permet d'éliminer la végétation basse, premiers relais des contaminations primaires.

Evaluation du risque 2023 :

Au vignoble, des taches anciennes et nouvelles (taches d'huile) sont signalées. Sur inflorescences, les symptômes sont anciens de manière générale.

Sur la semaine passée, le modèle a, à nouveau, enregistré des contaminations épidémiques* qui pourraient s'exprimer au cours de cette semaine. **Surveillez les sorties éventuelles sur grappes.**

A ce jour, les températures vont rester estivales avec des risques d'orage quotidien. **A surveiller.**

Sur les secteurs où le risque potentiel est fort à très fort, une pluie de 2 mm annoncée serait toujours suffisante pour engendrer des contaminations épidémiques. Pour les autres secteurs, coté façade atlantique, il faudrait toujours des pluies orageuses pour engendrer ce type de contaminations.

Secteur où le risque potentiel est fort à très fort :



Risque fort (contaminations épidémiques*) dès 2 mm

Secteur où le risque potentiel est faible actuellement (à J) :



Risque faible pouvant devenir favorable en cas d'orage.

*Cf. Modélisation, BSV Hors-série du 28.03.23

 **Consultez la fiche « [mildiou](#) » du Guide de l'Observateur**

• Black rot

Rappel des éléments de biologie

Au printemps a lieu la dissémination de la maladie par les ascospores produites par les périthèces, puis par les pycniospores produites par les pycnides, commençant parfois bien avant la fin du débourrement de la vigne jusqu'à la fermeture de grappe. Les ascospores peuvent être éjectées après une rosée ou une pluie même faible. Cette contamination peut durer jusqu'à 8h après l'arrêt des pluies. Les contaminations primaires peuvent se faire sur de longues distances grâce au vent qui transporte les ascospores.

Le Black rot a besoin de pluies fréquentes et durables et de températures comprises entre 9°C et au maximum 32°C, son optimum se situant autour de 26°C.

Le feuillage de la vigne est réceptif de la sortie des premières feuilles à quelques jours après la floraison.

Contamination primaire : les ascospores ont une capacité de germination différente en fonction de l'humidité relative et de la température :

- 10°C : 24 h d'humectation nécessaires
- 13°C – 24°C : 7 – 12 h d'humectation
- 27°C : 6 h d'humectation
- 32°C et plus : pas de contamination

Modélisation (source IFV)

Situation de J-7 à J	Simulation de J à J+3
Au cours de la semaine dernière, le risque potentiel est resté globalement fort dans le vignoble. Des contaminations épidémiques sont calculées sur les secteurs arrosés la semaine dernière. Le nombre d'organes contaminés est faible avec une hausse moyenne de la FTA de 0,8 %.	D'après l'hypothèse la plus probable, le risque potentiel va augmenter dans le Médoc et passer de fort à très fort. Des nouvelles contaminations épidémiques sont calculées à partir d'un épisode pluvieux de 2 mm. Dans le cas de l'hypothèse H2, des contaminations épidémiques sont calculées sur l'ensemble du vignoble. Le nombre d'organes contaminés pourrait être faible avec une hausse moyenne de la FTA de 0.8 %. Dans le cas de l'hypothèse la plus pessimiste, la hausse moyenne de la FTA pourrait être de 4.5 %.

FTA : Fréquence Théorique d'Attaque

Observation :

Les symptômes ont peu évolué en 1 semaine. Au final, sur notre réseau, 94 % des Témoins non traités et 68 % de parcelles de référence présentent des taches.

- sur TNT : 57 % de ceps touchés (+4 % en 1 semaine) et 8 % de feuille avec majoritairement une seule tache.

- sur parcelle de référence : 19 % de ceps (+2 % en 1 semaine) et 4 % de de feuilles avec une tache.

Un premier symptôme sur rafle sur parcelle de référence située dans le Marmandais a été relevé. Ailleurs, il n'y a pas d'évolution de ces symptômes existants.

Méthodes alternatives :

- **Éliminez les baies momifiées (grappillons non récoltés, restés accrochés au palissage) lors de la taille ou du piége.**

- Réduire l'humidité des parcelles (enherbement maîtrisé, drainage, combler les mouillères...).

Fiche pratique en ligne : INRA

Évaluation du risque 2023 :

Les taches présentes au vignoble ont très peu évolué depuis la semaine dernière. Elles restent majoritairement limitées en termes de fréquence sur feuille.

Selon le modèle, des contaminations épidémiques ont été de nouveau enregistrées sur la semaine passée. Il faudrait toujours 2 mm de pluie pour générer des contaminations et/ou une humectation longue sur les parcelles présentant des taches.

Situation globale :



Risque favorable de contaminations sous toutes pluies à venir et/ou une humectation prolongée du feuillage.

Consultez la fiche « [black rot](#) » du Guide de l'Observateur

• Oïdium

Rappel des éléments de biologie

En façade Atlantique, le champignon se conserve, l'hiver, sous forme d'œufs appelés cléistothèces qui, une fois matures, libèrent des ascospores (organes de contamination primaire). Les contaminations suivantes sont réalisées par des conidies qui sont disséminées par voie aérienne, essentiellement par le vent. Ce champignon ne nécessite pas d'eau liquide pour germer et se développer, cependant il requiert une hygrométrie élevée et une faible luminosité. Les pluies fines sont favorables à l'oïdium tandis que les pluies fortes les lessivent. Les spores germent en conditions naturelles à des températures comprises entre 4°C et 35-40°C, avec un optimum de l'ordre de 25 à 30°C avec une humidité relative comprise entre 40 % et 100 %.

Modélisation (source IFV)

Situation de J-7 à J	Simulation de J à J+3
Au cours de la semaine dernière, le risque potentiel est resté globalement fort dans le vignoble. Des contaminations épidémiques sont calculées d'une manière très régulière dans le vignoble. Le nombre d'organes contaminés est faible avec une hausse moyenne de la FTA de 1,3 %.	Selon l'hypothèse la plus probable, le risque potentiel restera inchangé par rapport à la situation actuelle : il restera majoritairement fort. Des nouvelles contaminations épidémiques sont possibles dès les prochaines petites pluies annoncées. Le nombre d'organes contaminés devrait être faible selon l'hypothèse la plus probable et fort selon l'hypothèse la plus pessimiste.

FTA : Fréquence Théorique d'Attaque

Observation :

Sur 5 de nos témoins non traités situés dans le Libournais, le Médoc, l'Entre-deux-mers et en Dordogne, il a été observé en moyenne 4 % des ceps avec une tache.

Evaluation du risque 2023 :

Des taches sont signalées sur témoins non traités et sur parcelles historique.

La vigne se trouve toujours dans la période de forte sensibilité au niveau des inflorescences. Les conditions climatiques actuelles et à venir (couvert, lourd, petites pluies, et surtout orageuses) sont toujours favorables au développement du champignon.

Situation globale :



Risque de contaminations favorable

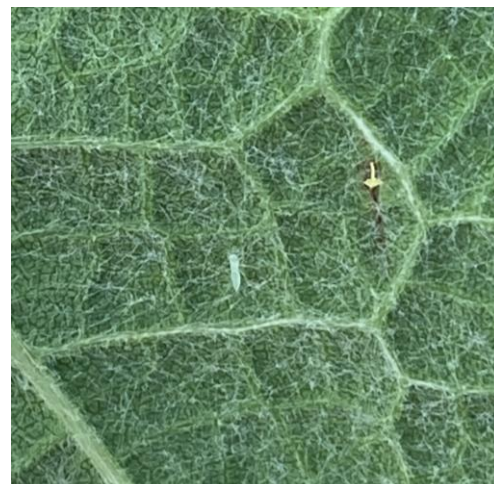


Méthodes alternatives. Des produits de biocontrôle existent : Les produits de biocontrôle sont listés dans la dernière note de l'IFV consultable en cliquant sur ce lien : [liste des produits de biocontrôle](#)

Ravageurs

• Cicadelles vertes

Des larves continuent à être signalées mais leur nombre reste très faible pour le moment. En moyenne, sur notre réseau, il est comptabilisé moins de 5 larves pour 100 feuilles.



Larve de Cicadelle verte © M. LAURENT- VITIVSITA

• Cicadelles de la Flavescence dorée

Éléments de biologie (Cf. BSV du 16/05/23)



Larve de cicadelle de la Flavescence dorée
(*Scaphoideus titanus*)



Larve de cicadelle verte
(*Empoasca vitis*)

© E. LAVEAU – CA33

Observations

Des larves continuent à être observées au vignoble. Elles sont toujours de faibles fréquences de manière générale.

Rappel : Traitements obligatoires

Avant toute intervention, pensez à soigner les épamprages et à arracher vos rejets de porte-greffe sans oublier aux bords des parcelles.

Vous retrouverez la date des traitements et les communes concernées sur le site de la DRAAF : https://draaf.nouvelle-aquitaine.agriculture.gouv.fr/1_flavescence-doree_communes-et-dates-des-traitements-insecticides-obligatoires-a2746.html

• Vers de la grappe

Les réseaux de piégeage sexuel sont mis en place sur le Nord Aquitaine. Les relevés de pièges permettent de suivre la dynamique du vol des tordeuses. Ceci nous indiquera les périodes pour aller réaliser les observations sur le terrain (pontes, dégâts) qui permettront d'estimer le niveau pression de ce ravageur.

Vous pouvez consulter la [Fiche technique Vers de la grappe](#).

 **Consultez la fiche « [tordeuses](#) » du Guide de l'Observateur**

Suivi des vols :

- **Eudémis** : quelques rares captures continuent à être relevées dans le Lot-et-Garonne. Hors réseau, quelques rares papillons sont encore piégés dans le Nord Médoc (source Phloème).

- **Cochylis** : sur notre réseau, quelques rares captures sont signalées dans l'Entre-deux-mers.

 **Pensez à changer vos capsules fin de semaine prochaine et à mettre en place vos pièges (sexuel et alimentaire), si pas déjà fait.**

Observation :

La présence de glomérule commence à se généraliser. Leur nombre reste variable, pour le moment. Des dépassements de seuil commencent à être observés. A noter qu'il a été observé jusqu'à 150 % de glomérules dans une parcelle à historique située dans le Sauternais (source Vitivista).

Localement, il a été également signalé un dépassement de seuil sur parcelles confusées (source CA33).

L'approche de la floraison est la période de prédilection pour l'estimation des populations de tordeuses sur les parcelles en réalisant des comptages de glomérules. Les glomérules sont des amas de boutons floraux que les larves de tordeuses constituent avec des soies pour se fabriquer un abri avant leur métamorphose en chrysalide puis en papillon.

Voici les seuils indicatifs de risque qui peuvent être utilisés sur des comptages de glomérules en 1^{ère} génération :

- Entre 0 et 5 glomérules pour 100 inflorescences : pas d'intervention insecticide en deuxième génération,
- Plus de 5 glomérules pour 100 inflorescences : intervention en deuxième génération à étudier en tenant compte d'autres paramètres comme l'historique de la parcelle, la présence d'une lutte par confusion sexuelle sur la parcelle, la pression vers de grappe sur le secteur, les conditions climatiques lors du 2^{ème} vol...



[Eudemis : Fiche pratique en ligne INRA](#)



Glomérule



[Cochylis : Fiche pratique en ligne INRA](#)



© C. Delacroix-DA conseil et E. LAVEAU-CA33

Méthodes alternatives :

Les mises en place des diffuseurs de phéromones utilisés pour la confusion sexuelle doivent être effectuées avant le démarrage du 1^{er} vol.

Prochain bulletin : le mardi 5 juin

Les structures partenaires dans la réalisation des observations nécessaires à l'élaboration du Bulletin de santé du végétal Nouvelle-Aquitaine - Vigne / Edition Nord Aquitaine sont les suivantes : Adar de Castillon et de Ste Foy, Adar de Coutras, Adar des 2 Rives, Adar Haute Gironde, Adar de Langon, Adar du Médoc, Agridor, Agrobio Périgord, Antenne Saint Emilion, Cave Sauveterre-Blasimon-Espiet, Cave de Buzet, Cave Louis Vallon, Cave du Marmandais, Cave de Monbazillac, Cave des Vignerons de Tutiac, Caves de Rauzan-Grangeneuve, Cave de Sigoules, CDA24, CDA33, Chrysope eurl, Conseil Viti Bio indépendant, DAconseil, ENOSENS - URAB, EVV, FREDON Nouvelle-Aquitaine, Gaïa Care Consulting, Gdon du Libournais, Grains d'Raisins, Groupement d'Employeurs du Pays de l'Entre-Deux-Mers, Groupe Isidore, IFV, Inovitis, Phloème, Qualiviti, Terres du Sud, Univitis, Vitivista. Fermes du réseau DEPHY, Viticulteurs.

Ce bulletin est produit à partir d'observations ponctuelles réalisées sur un réseau de parcelles. S'il donne une tendance de la situation sanitaire régionale, celle-ci ne peut pas être transposée telle quelle à chacune des parcelles. La Chambre Régionale d'Agriculture Nouvelle-Aquitaine dégage donc toute responsabilité quant aux décisions prises par les agriculteurs pour la protection de leurs cultures. Celle-ci se décide sur la base des observations que chacun réalise sur ses parcelles et s'appuie le cas échéant sur les préconisations issues de bulletins techniques (la traçabilité des observations est nécessaire).

" Action du plan Ecophyto piloté par les ministères en charge de l'agriculture, de l'écologie, de la santé et de la recherche, avec l'appui technique et financier de l'Office français de la Biodiversité ".