



Vigne

N°9
28/05/2024



Chargés de rédaction
Marie-Hélène MARTIGNE
Chambre d'agriculture
de Gironde

François BALLOUHEY
Chambre d'agriculture
de Dordogne

Etienne LAVEAU
Chambre d'agriculture
de Gironde

bsv.reseau.vigne@na.chambagri.fr

Directeur de publication

Luc SERVANT
Président de la Chambre
Régionale Nouvelle-Aquitaine
Boulevard des Arcades
87060 LIMOGES Cedex 2
accueil@na.chambagri.fr

Supervision

DRAAF
Service Régional
de l'Alimentation
Nouvelle-Aquitaine
22 Rue des Pénitents Blancs
87000 LIMOGES

*Reproduction intégrale
de ce bulletin autorisée.*

*Reproduction partielle autorisée
avec la mention « extrait du
bulletin de santé du végétal
Nouvelle-Aquitaine Vigne /
Edition Nord Aquitaine
N°9 du 28/05/24 »*



Edition Nord Aquitaine
(Départements 24/33/47)

Bulletin disponible sur bsv.na.chambagri.fr et sur le site de la DRAAF draaf.nouvelle-aquitaine.agriculture.gouv.fr/Bulletin-de-sante-du-vegetal

Recevez le Bulletin de votre choix **GRATUITEMENT**
en cliquant sur [Formulaire d'abonnement au BSV](#)

Consultez les **événements agro-écologiques** près de chez vous !

Ce qu'il faut retenir

Phénologie

- **Stade moyen** : « H18 -Boutons Floraux Séparés » BBCH 58. Premières fleurs.

Données climatiques

- **Températures encore fraîches et risque d'ondées sur la fin de semaine.**

Mildiou

- **Risque très fort sur l'ensemble du territoire. Sortie modérée de symptômes sur feuilles.**

Black rot

- **Risque en baisse, quelques sorties de symptômes sur parcelles à historique.**

Oïdium

- **Le stade de sensibilité est atteint, le risque est faible.**

Vers de la grappe

- **Premiers glomérules observés sur secteurs à historique.**

Flavescence dorée

- **Note d'information Flavescence dorée 2024 en fin de bulletin.**

Le bulletin de cette semaine est réalisé à partir des données d'observations du réseau de parcelles, complétées par des données « tour de plaine ».

La qualité des données du BSV dépend, en grande partie, de la qualité et de la taille du réseau d'observations du vignoble Aquitain. Participez, vous aussi, tout au long de la saison à l'amélioration du réseau d'observations du BSV en multipliant vos signalements (maladies, ravageurs, événements climatiques...) sur le site [Web Alerte Vigne](#) ou sur smartphone, application gratuite "INRAE Vigne" : Di@gnoPlant vigne

Données météorologiques de la semaine passée

• Températures

La température moyenne en Nord Aquitaine a été de 15.2°C (entre 14.9°C à Cestas (33) et 15.5°C à Saint-Emilion (33)). La température moyenne minimale la plus basse a été enregistrée comme la semaine dernière à Seyche (47) avec 10.0°C (pour une moyenne de 10.8°C en Nord Aquitaine). La température moyenne maximale a été enregistrée comme la semaine dernière à Sainte Livrade (47) avec 20.1°C (pour une moyenne de 19.2°C sur le Nord Aquitaine).

• Pluviométries

Des pluies sont tombées quasiment sur toute la semaine mais les plus gros volumes ont été enregistrés principalement sur les 3 premiers jours de la semaine passée. Sur notre réseau de stations, la pluviométrie moyenne enregistrée est de 40.8 mm (période du 21/05 au 27/05). Les hauteurs de pluie varient de 12.3 mm à Sainte-Livrade (47) à 75.4 mm à Pompignac (33).

Sur le réseau de station IFV (source Météo-France), au cours de la semaine dernière (période du 22/05 au 27/05), la moyenne hebdomadaire des précipitations sur l'ensemble du vignoble est de 9,2 mm. Le zonage montre les résultats suivants avec Bergeracois : 8 mm ; Bourgeais-Blayais : 7,6 mm ; Est-Entre-deux-Mers : 9,4 mm ; Graves-Sauternais : 11,2 mm ; Libournais : 6,5 mm ; Lot-et-Garonne : 10,7 mm ; Nord Médoc : 5,1 mm ; Ouest-Entre-deux-Mers : 13,8 mm ; Sud Médoc : 9,2 mm..

Etat général du vignoble

• Stades phénologiques

La pousse de la vigne est plus active que la semaine dernière, mais les feuillages restent encore pâles et des rougissements foliaires signes d'asphyxie racinaire sont toujours observés. Le stade moyen en Nord Aquitaine est « H 18- Boutons floraux séparés ».

Les premières fleurs sont observées plus régulièrement sur tous les secteurs. Sur les secteurs les plus précoces ; les parcelles les plus avancées présentent une floraison pouvant aller jusqu'à 20 %.



**F13-6 à 7 feuilles étalées
(BBCH 53)**



**G16 -Boutons floraux
agglomérés
(BBCH 56)**



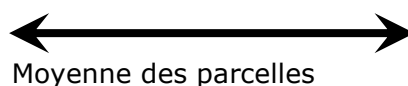
**H18- Boutons floraux
séparés
(BBCH58)**



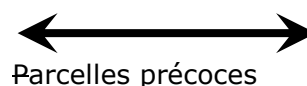
**I19- 1^{ères} fleurs
(BBCH60)**



Parcelles tardives



Moyenne des parcelles



Parcelles précoces

Maladies fongiques

• Mildiou

Modélisation (source IFV)

Les simulations sont établies à partir de 3 hypothèses météorologiques dont les hauteurs moyennes de pluie (en mm) journalières sont réparties de la façon suivante :

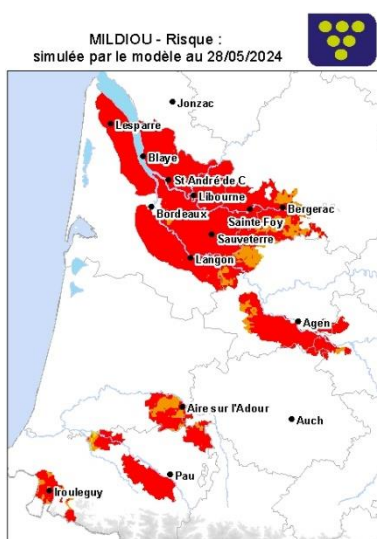
Hypothèse météorologique	28/05	29/05	30/05	31/05	Cumul de pluie (en mm)
H1	0	0	0.4	0	0.4
H2	0.1	0.3	1.5	0.2	2.1
H3	0.3	1.6	7.1	1.1	10.1

Les deux hypothèses météorologiques H1 et H3 n'ont que 10% de chance d'être dépassées et constituent une limite de l'incertitude de la prévision météorologique.

Des pluies sont annoncées dans les prochains jours, en moyenne les cumuls n'excéderont pas 2.1 mm. Le plus gros cumul est prévu le 30/05. Les températures repartiront progressivement à la hausse au cours des prochains jours, entre 10 et 14°C pour les minimales et de 20 à 22°C pour les maximales.

Pour rappel, le modèle ne prend pas en considération les fortes hygrométries, ni les durées d'humectation qui peuvent générer des contaminations en particulier sur les parcelles déjà atteintes.

Situation de J-7 à J	Simulation de J à J+3
<p>Au cours de la semaine dernière, les conditions climatiques ont été très favorables au développement du mildiou. Le risque potentiel s'est maintenu à un niveau très fort dans le vignoble. Le nombre d'oospores disponibles pour les contaminations épidémiques a augmenté dans le vignoble.</p> <p>Des contaminations épidémiques ont été calculées sur l'ensemble du vignoble. Le nombre d'organes contaminés est en moyenne de 23 % (+ 3 % par rapport à la semaine précédente).</p>	<p>Dans les trois jours à venir, le risque potentiel se maintiendra à un niveau très fort dans la majorité du vignoble. Le risque s'abaissera à un niveau fort dans le Bergeracois et une partie de l'Est Entre-Deux-Mers. Le nombre d'oospores disponibles pour les contaminations épidémiques va continuer d'augmenter dans le vignoble.</p> <p>Des contaminations épidémiques faibles à modérées sont calculées dans les prochains jours, sur le lot et Garonne et Bergeracois, pour des pluies supérieures à 2 mm avec en moyenne une augmentation du nombre d'organes contaminés de 1 à 3%.</p>



fait le 28/05/2024

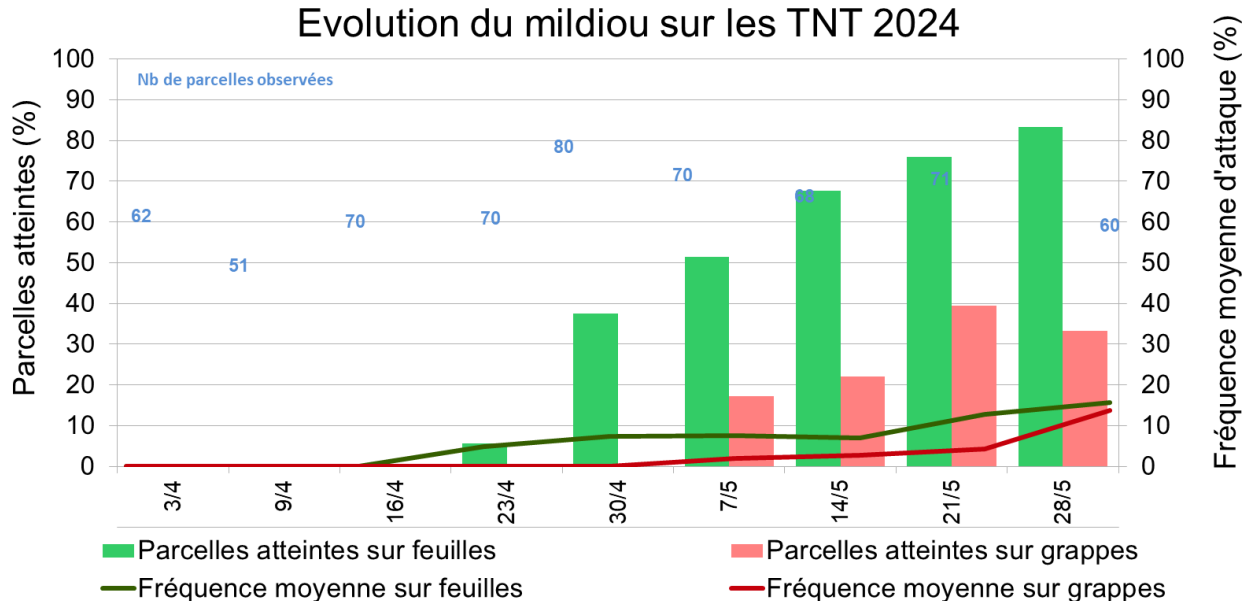


Observations :

On observe cette semaine une **progression des symptômes sur les témoins non traités** avec de nouveaux symptômes foliaires. En revanche, la situation sur inflorescences reste stable pour l'instant. Sur les parcelles de référence cette progression est largement moins importante. **Les symptômes observés sur feuilles sont des taches d'huile, parfois nécrosées en partie, et présentant des sporulations relativement faibles.**

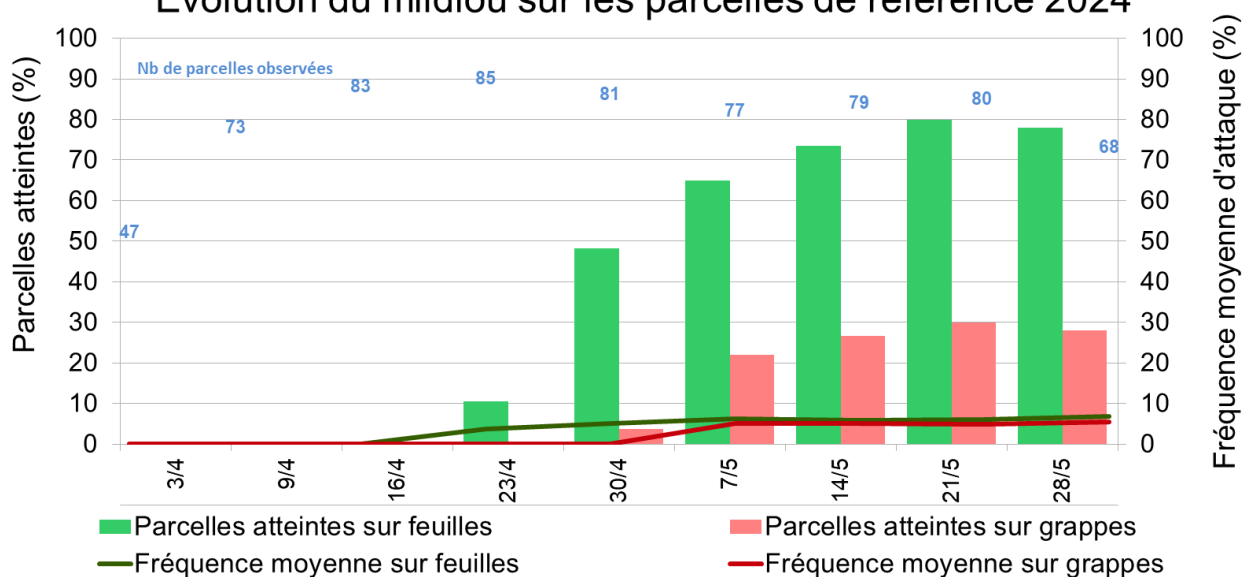
Pour les TNT. Sur les 60 parcelles observées cette semaine (11 de moins que la semaine dernière), 83 % présentent des symptômes de mildiou sur feuille. La fréquence moyenne sur feuille progresse, elle est de 15.7 % (de mini 0 % à maxi 100 %). Sur inflorescences, on note une régression du nombre de parcelles contaminées. Ceci est un artéfact lié à la diminution du nombre de parcelles observées par rapport à la semaine dernière. Dans les faits, on n'observe pas de variation en fréquence de parcelles concernées. Dans une même idée, la baisse du nombre de parcelles observées influe sur la fréquence de parcelles contaminées par le mildiou sur grappes qui semble diminuer alors que la fréquence moyenne d'attaque sur grappes semble augmenter. En pratique, la fréquence de parcelles concernées ne change pas. La fréquence d'attaque sur grappes augmente mais de façon très discrète.

Evolution du mildiou sur les TNT 2024



Pour les parcelles de références. Comme sur les parcelles TNT, le nombre de parcelles observées a diminué. Les fréquences de parcelles contaminées sur feuilles et sur grappes semblent diminuer mais dans les faits elles demeurent stables. Les fréquences moyennes d'attaques sur feuilles progressent très légèrement alors que la fréquence moyenne d'attaque sur grappes ne varie pas.

Evolution du mildiou sur les parcelles de référence 2024



Hors réseau, et notamment sur l'observation de parcelles non encore arrachées, la sortie de symptômes sur feuilles est notable. En revanche, malgré l'absence de protection de ces vignes, les symptômes observés ne sont pas très sporulants. La situation reste contrastée sur le vignoble avec des parcelles peu ou pas atteintes et des parcelles présentant des symptômes réguliers sur inflorescences. Sur des parcelles très touchées les symptômes sur rameaux ne progressent plus.

Evaluation du risque 2024 :

Les **évènements contaminants se sont succédés** depuis le début du mois et jusqu'en semaine dernière. Les températures relativement faibles pour la saison augmentent les durées d'incubation. Les **extériorisations des symptômes sont en cours et vont probablement encore s'échelonner d'ici à 15 jours**.

Les sols ressuient assez rapidement en surface mais les ornières engendrées lors des derniers traitements sont encore humides ou pleines d'eau, ce qui est à prendre en considération dans l'évaluation du risque.

Surveiller les éventuelles sorties sur feuilles et inflorescences.

Au cours de la semaine passée, le modèle a enregistré des contaminations épidémiques sur la première partie de semaine.

Le risque se maintient à un niveau très fort sur l'ensemble du vignoble.

Le modèle indique des **contaminations épidémiques pour toute pluie dès 2 mm.**

Des repiquages sont possibles dans le cas d'une humectation prolongée du feuillage.

Situation globale :



Risque très fort

* (cf. Rappel Modélisation, BSV N°2 du 9/04)

 **Consultez la fiche « [mildiou](#) » du Guide de l'Observateur**

Méthodes alternatives :

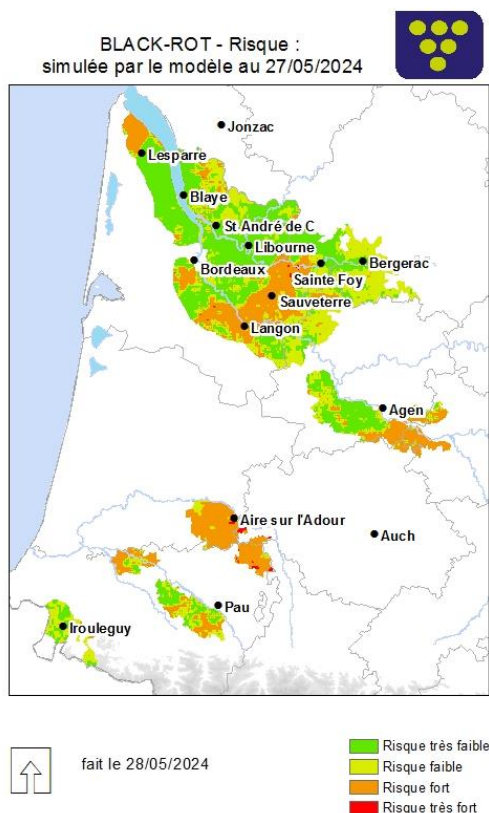
Limiter les mouillères car cela augmente le risque de contaminations.

• **Black rot**

Modélisation (source IFV)

Situation de J-7 à J	Simulation de J à J+3
<p>D'après le modèle, le risque potentiel a très peu évolué lors de la semaine passée. A ce jour, le risque potentiel est majoritairement très faible dans le vignoble. Certains secteurs présentent toujours localement des conditions plus favorables au développement des périthèces : Entre-Deux-Mers, Graves-Sauternais, Lot-et-Garonne et pointe du Médoc.</p> <p>Des contaminations épidémiques faibles ont été calculées d'une manière assez régulière dans le vignoble lors des pluies supérieures à 2 mm de la semaine passée (40 % des points de modélisation).</p>	<p>Dans les trois jours à venir, le risque potentiel augmentera progressivement. Il restera majoritairement faible mais fort sur les secteurs cités précédemment et localement dans le Bourgeais-Blayais et le Bergeracois.</p> <p>Dans le cas de l'hypothèse la plus probable, des contaminations épidémiques très faibles sont calculées par le modèle sur les pluies prévues dans les prochains jours dès 2 mm. Le nombre d'organes contaminés sera très faible.</p>

L'augmentation du nombre d'organes contaminés est en moyenne de 0,3 %.



Observations :

Le nombre de parcelles présentant des symptômes de Black-Rot a progressé au cours de la semaine dernière.

Pour les TNT, 66 % des parcelles présentent des symptômes sur feuilles avec une fréquence moyenne d'attaque de 7 %. L'augmentation est notable sur les parcelles à historique Black-Rot.

Pour les parcelles de référence, 38.2 % des parcelles présentent des symptômes sur feuilles avec une fréquence d'attaque de seulement 1.9 %. Là aussi, les parcelles à historiques présentent les fréquences d'attaque les plus notables.

Hors réseau, des parcelles à historiques mais aussi des parcelles non arrachées présentent des sorties de symptômes sur feuilles notables avec des symptômes coup de fusil. Cette nouvelle expression de symptômes s'accompagne en partie de sorties des pycnides.



Taches en coup de fusil, avec présence des premiers pycnides avec pycnides
© E.CAPEREDON - EVV

Evaluation du risque 2024 :

De faibles contaminations ont été calculées au cours de la semaine passée.

Le risque est très faible sur la majeure partie du vignoble mais il reste fort sur certains secteurs (cf carte ci-dessus)

De très faibles **contaminations** sont possibles pour toute **pluie journalière d'au-moins 2 mm**. Des repiquages sont possibles dans le cas d'une humectation longue du feuillage.

Situation globale :



les secteurs

Risque très faible à favorable, de faibles contamination selon

 Consultez la fiche « [black rot](#) » du Guide de l'Observateur

Méthodes alternatives :

- **Éliminez les baies momifiées (grappillons non récoltés, restés accrochés au palissage) lors de la taille ou du pliage.**
- Réduire l'humidité des parcelles (enherbement maîtrisé, drainage, combler les mouillères...).

• Oïdium

Modélisation (source IFV)

Situation de J-7 à J	Simulation de J à J+3
<p>Au cours de la semaine dernière, les conditions climatiques étaient défavorables à l'oïdium. Le risque potentiel a peu évolué et est à un niveau majoritairement très faible dans le vignoble.</p> <p>Des contaminations épidémiques ont été calculées localement dans le vignoble (60% des points de modélisation). D'après le modèle, le nombre d'organes contaminés est faible.</p>	<p>Dans les trois jours à venir, le niveau de risque potentiel progressera légèrement dans le vignoble. Il restera majoritairement faible mais très localement le risque deviendra fort.</p> <p>Dans les prochains jours, des contaminations épidémiques faibles sont calculées par le modèle. Le nombre d'organes atteints sera faible.</p>

Observations :

A l'heure actuelle, seule 1 parcelle de notre réseau présente des symptômes d'Oïdium, un TNT sur la commune du Fleix.

Hors réseau, rares symptômes signalés en sud Médoc et sud Entre-deux-mers (source CA 33).

Evaluation du risque 2024 :

Le **risque va légèrement progresser** sur le vignoble mais il va rester globalement faible à très faible.

La vigne se situe dans la période de forte sensibilité au niveau des inflorescences

Parcelle sensible et à historique :



Risque de très faibles contaminations

Situation globale :



Risque très faible de contaminations

B

Méthodes alternatives. Des produits de biocontrôle existent : Les produits de biocontrôle sont listés dans la dernière note de l'IFV consultable en cliquant sur ce lien : [liste des produits de biocontrôle](#)

Ravageurs

• Cicadelles vertes

Les fréquences de larves de cicadelles vertes observées augmentent légèrement mais restent à des niveaux faibles. On observe aussi des populations équivalentes de cicadelles italiennes, sans conséquence sur la vigne.



Larve de cicadelle de la Flavescence dorée (*Scaphoideus titanus*)

© E. LAVEAU -CA33



Larve de cicadelle verte



Cicadelle italienne adulte (Zyginarhamni), avec des taches orangée sous les ailes

© E. LAVEAU -CA33

• Cicadelles de la flavescence dorée

Éléments de biologie (Cf BSV du 14/05/24)

Observations

Des larves continuent à être observées au vignoble avec une progression localement importante du nombre de larves relevées par rapport à la semaine passée.

Traitements obligatoires

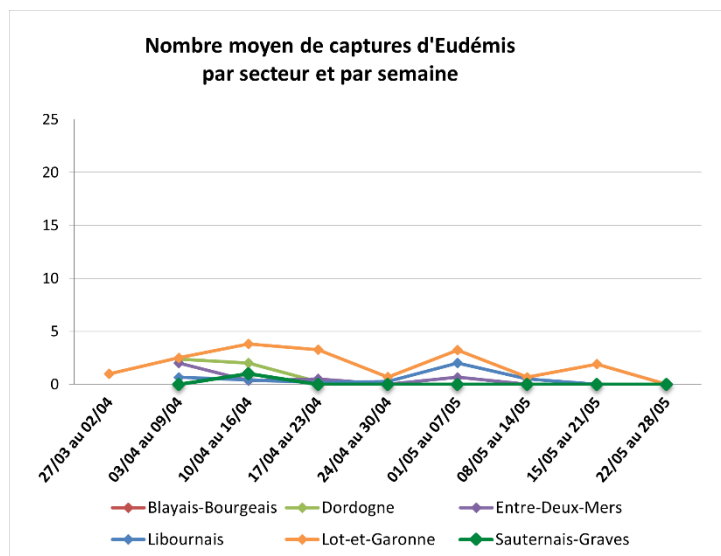
Avant toute intervention, pensez à soigner les épamprages et à arracher vos rejets de porte-greffe sur les parcelles et aux abords des parcelles, pour éviter de créer des zones refuges aux insectes lors des traitements.

Communication de la DRAAF Aquitaine :

[Note d'information Flavescence dorée 2024 sur les traitements obligatoire contre la Flavescence dorée sur le secteur Aquitaine \(dates, nombre de traitements, communes et cartes\).](#)

• Vers de la grappe

Suivi des vols : Graphique réalisé par Salomé MIALON (FREDON Nouvelle Aquitaine)



Glomérule avec présence d'une larve d'Eudémis
© N. POPPE - PHLOEME

Eudémis : La semaine passée, aucune capture n'a été effectuée sur notre réseau.

Observations :

Les premiers glomérules ont été observés sur les secteurs précoces et sur les parcelles à historique. Sur notre réseau, les niveaux des parcelles infestées vont de 1 à 15 glomérules pour 100 grappes

➔ **Restez vigilants. A l'approche de la floraison, les observations de dégâts sur inflorescences (glomérules) permettent l'évaluation du risque.**

Note nationale Biodiversité – Abeilles sauvages

Consultez cette note en cliquant sur l'image ci-dessous :



Information réglementaire DRAAF/SRAL sur les traitements phytosanitaires en période de floraison :

Par la décision n°467728 du 26 avril 2024, le Conseil d'Etat a annulé la **liste des cultures qui ne sont pas considérées comme attractives pour les abeilles ou d'autres insectes pollinisateurs**, telles que mentionnées à l'article 1er de l'arrêté du 20 novembre 2021 relatif à la protection des abeilles et des insectes pollinisateurs et à la préservation des services de pollinisation lors de l'utilisation des produits phytopharmaceutiques, **en tant qu'elle mentionne** la lentille, le pois (*Pisum sativum*), le soja et **la vigne**.

En conséquence, les dispositions de l'arrêté sus visé s'appliquent **donc désormais aussi aux cultures** de la lentille, du pois (*Pisum sativum*), du soja et **de la vigne**. Ainsi **en période de floraison** de ces cultures, comme pour toute autre culture attractive, **ces cultures ne peuvent être traitées en utilisant des produits phytopharmaceutiques que dans les 2h qui précèdent le coucher du soleil et dans les 3h qui suivent le coucher du soleil**, conformément à l'article 3 de ce même arrêté. Toutefois, par dérogation à ce principe, l'utilisation d'un produit sur la culture lorsqu'elle est en floraison et sur les zones de butinage est possible dès lors que des mesures de gestion sont prises par arrêté pris en application du II de l'article L. 201-4 du code rural et de la pêche maritime pour des **organismes**

réglementés au titre de l'article L. 251-3 du même code, comme par exemple pour la mise en œuvre des traitements de lutte obligatoires contre la cicadelle vectrice de la flavescence dorée.

Vu au vignoble :



Arlequinette jaune (*Emmelia trabealis*) noctuelle dont les larves se nourrissent de liéseron

© E. LAVEAU - CA33

Prochain bulletin : le mardi 04 juin

Les structures partenaires dans la réalisation des observations nécessaires à l'élaboration du Bulletin de santé du végétal Nouvelle-Aquitaine - Vigne / Edition Nord Aquitaine sont les suivantes : Adar de Castillon et de Ste Foy, Adar de Coutras, Adar des 2 Rives, Adar Haute Gironde, Adar de Langon, Adar du Médoc, Agridor, Agrobio Périgord, Antenne Saint Emilion, Cave Sauveterre-Blasimon-Espiet, Cave de Buzet, Cave Louis Vallon, Cave du Marmandais, Cave de Monbazillac, Cave de Sigoules, CDA24, CDA33, Chrysophe eurl, Conseil Viti Bio indépendant, DAconseil, ENOSENS - URAB, EVV, FREDON Nouvelle-Aquitaine, Gaïa Care Consulting, Gdon du Libournais, Grains d'Raisins, Groupement d'Employeurs du Pays de l'Entre-Deux-Mers, Groupe Isidore, IFV, Inovitis, Phloème, Qualiviti, Terres du Sud, Univitis, Vitivista. Fermes du réseau DEPHY, Viticulteurs.

Ce bulletin est produit à partir d'observations ponctuelles réalisées sur un réseau de parcelles. S'il donne une tendance de la situation sanitaire régionale, celle-ci ne peut pas être transposée telle quelle à chacune des parcelles. La Chambre Régionale d'Agriculture Nouvelle-Aquitaine dégage donc toute responsabilité quant aux décisions prises par les agriculteurs pour la protection de leurs cultures. Celle-ci se décide sur la base des observations que chacun réalise sur ses parcelles et s'appuie le cas échéant sur les préconisations issues de bulletins techniques (la traçabilité des observations est nécessaire).

" Action du plan Ecophyto piloté par les ministères en charge de l'agriculture, de l'écologie, de la santé et de la recherche, avec l'appui technique et financier de l'Office français de la Biodiversité "