



# Vigne

**N°10**  
**02/06/2026**



### Animateur filière

Etienne LAVEAU  
**Chambre d'agriculture  
de Gironde**  
e.laveau@gironde.chambagri.fr

Marie-Charlotte MICHAUD  
**Chambre d'agriculture  
de Gironde**  
mc.michaud@gironde.chambagri.fr

Suppléance :  
Enrick GEORGES  
**Chambre d'agriculture  
de Dordogne**  
enrick.georges@dordogne.chambagri.fr

### Directeur de publication

Bernard LAYRE  
Président de la Chambre  
Régionale Nouvelle-Aquitaine  
Boulevard des Arcades  
87060 LIMOGES Cedex 2  
accueil@na.chambagri.fr

### Supervision

DRAAF  
Service Régional  
de l'Alimentation  
Nouvelle-Aquitaine  
22 Rue des Pénitents Blancs  
87000 LIMOGES

### La stratégie

#### écophyto 2030

Réduire et améliorer  
l'utilisation des phytos

*Reproduction intégrale  
de ce bulletin autorisée.*

*Reproduction partielle autorisée  
avec la mention « extrait du  
bulletin de santé du végétal  
Nouvelle-Aquitaine Vigne /  
Edition Nord Aquitaine  
N°X du JJ/MM/AA »*

**Edition Nord Aquitaine**  
(Départements 24/33/47)

Bulletin disponible sur [bsv.na.chambagri.fr](https://bsv.na.chambagri.fr) et sur le site de la DRAAF  
[draaf.nouvelle-aquitaine.agriculture.gouv.fr/Bulletin-de-sante-du-vegetal](https://draaf.nouvelle-aquitaine.agriculture.gouv.fr/Bulletin-de-sante-du-vegetal)

Recevez le Bulletin de votre choix **GRATUITEMENT**  
en cliquant sur [formulaire d'abonnement au BSV](#)

## Ce qu'il faut retenir

### Phénologie

- Stade moyen : J28/Grains 1-2mm.

### Données climatiques

- Faibles précipitations prévues du mardi au vendredi avec baisse des températures.

### Mildiou

- Niveau d'expression de la maladie faible globalement avec localement des symptômes plus importants.
- Risque potentiel faible et en baisse.
- Contaminations de faible ampleur modélisées sur certains secteurs, sur des pluies supérieures à 3mm.

### Black-Rot

- Risque potentiel stable.

### Oïdium

- Risque en hausse et faible contamination envisagée cette semaine. Premiers symptômes sur baies hors réseau BSV.

### Vers de la grappe

- Premières captures sur les secteurs précoces.

### Cicadelles vertes

- Populations larvaires faibles.

### Cicadelles à Flavescence dorée

- Les dates des traitements sont encore effectives selon le nombre de traitement.



## Données météorologiques de la semaine passée

La température moyenne hebdomadaire de la semaine passée était de 22,9 °C contre 20,6 °C la semaine précédente, soit une augmentation de +2,3 °C. La température la plus froide a été enregistrée sur la station de Montagne (33) avec 11,4 °C. La température la plus élevée a quant à elle été enregistrée sur la station de Vensac (33) avec 36,8 °C.

Les pluies de la semaine dernière ont été très faibles voire absence sur certaines stations du secteur Nord-Aquitaine. Ces précipitations ont été enregistrées lors de la journée du 31 mai uniquement. Le plus important cumul de pluies a été enregistré sur la station de Montagne (33) avec 0,4 mm. La plupart des secteurs n'ont donc reçu aucune précipitation.

Température en °C	Min	Max	Moyenne
	MONTAGNE	VENSAC	22,9
	11,4	36,8	
Pluviométrie en mm	Min	Max	Moyenne
		MONTAGNE	0
		0,4	

## Etat général du vignoble

### • Stades phénologiques

Le maintien de températures élevées au cours de la semaine passée a favorisé l'avancement rapide des stades végétatifs et de la phénologie.

Le stade phénologique moyen en Nord-Aquitaine est le stade J28/Grains 1-2mm. Plus de 80% des parcelles ont dépassé le stade J27/nouaison sur 127 observations cette semaine.

La parcelle la plus tardive du réseau BSV est au stade I21/10-25 % de floraison. Les parcelles les plus précoces du réseau BSV atteignent le stade K32/Grain 5-6 mm.



**Secteurs et/ou parcelles tardives**  
I21/ 10-25 % de floraison

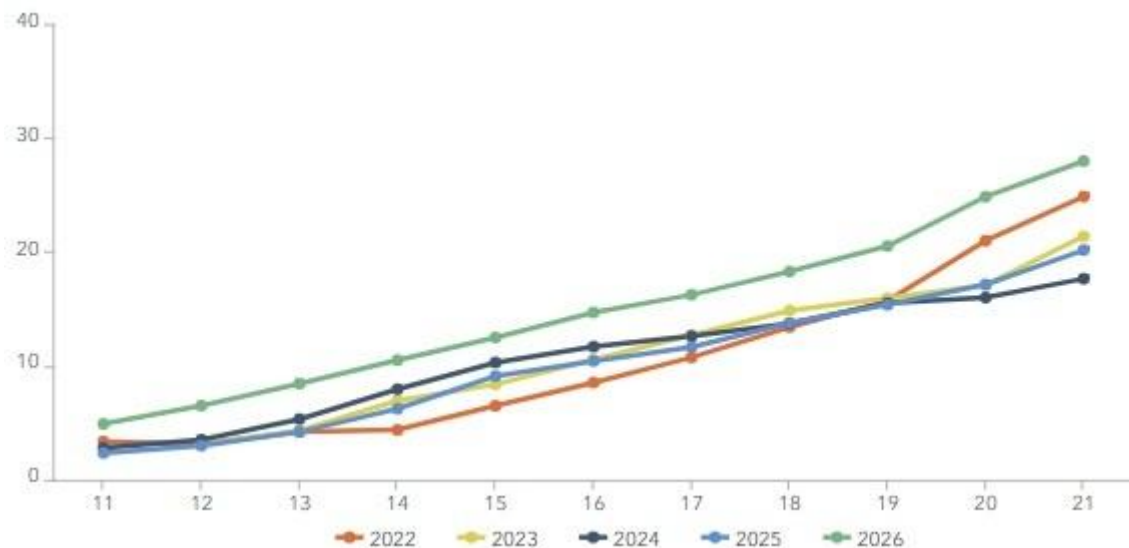


**Majorité des parcelles**  
J28/grains 1-2mm



**Secteurs et/ou parcelles précoces**  
K32/grains 5-6 mm

Les stades restent hétérogènes en intra-parcellaire et des grappes en cours de floraison sont encore observées à proximité de grappes ayant dépassé le stade J28/grains 1-2 mm. Des phénomènes de coulure sont également recensés notamment sur merlot et sont d'ampleur hétérogène selon les parcelles.



Graphique de la phénologie moyenne des derniers millésimes en Nord-Aquitaine

Cette nouvelle semaine avec des températures élevées confirme le caractère précoce de ce millésime. La phénologie est en avance par rapport aux dernières années les plus précoces (2022,2023).

## Maladies fongiques

- Mildiou

### Sporée

**Sur la semaine du 18 au 24 mai**, le nombre d'échantillons positifs a légèrement augmenté par rapport à la semaine précédente. Le taux de positivité était de 17 % (10 échantillons positifs sur 57 analysés) avec une moyenne de 19,5 spores par échantillon. Cette moyenne a nettement augmenté principalement à cause d'un échantillon du Libournais qui présente le plus grand nombre de spores avec un total de 1017 spores. En dehors de cet échantillon, les autres échantillons positifs ne dépassent pas 37 spores par échantillon.

**Sur la semaine du 25 mai au 1<sup>er</sup> juin**, le nombre d'échantillons positifs a légèrement augmenté par rapport à la semaine précédente. Le taux de positivité était de 24 % (9 échantillons positifs sur 38 analysés) avec une moyenne de 13,7 spores par échantillon. Cette moyenne est en diminution par rapport à la semaine précédente et les quantités de spores restent globalement faibles. Les moyennes s'avèrent plus élevées sur le secteur de Bordeaux et Libourne avec respectivement 32,3 et 43,6 spores en moyenne et un maximum de 230 spores sur le secteur de Libourne. En dehors de ces deux secteurs, les autres échantillons positifs ne dépassent pas 9 spores par échantillon.

A titre comparatif, sur la même période en 2025 ; le taux de positivité était plus important avec 31 % (18 sur 46) avec une moyenne de 192,9 spores et un captage maximum de 5447 spores. Plusieurs échantillons dépassaient les 1000 spores en moyenne sur le secteur du Lot-Et-Garonne à cette période.

**Pour rappel, il convient de souligner que la présence de spores dans l'air ne correspond pas nécessairement à un potentiel infectieux. Les spores peuvent être détruites pendant leurs transports si les conditions sont trop défavorables (air chaud et sec par exemple). En l'absence de végétation réceptive (jeunes feuilles) et de conditions favorables à la contamination – notamment la présence d'eau libre pour le mildiou – ces spores ne généreront pas d'infection.**

## Modélisation (source IFV)

### Prévisions - Weenat

Les simulations sont établies à partir d'une hypothèse météorologique dont les hauteurs moyennes de pluie (en mm) journalières et les températures moyennes journalières sont les suivantes :

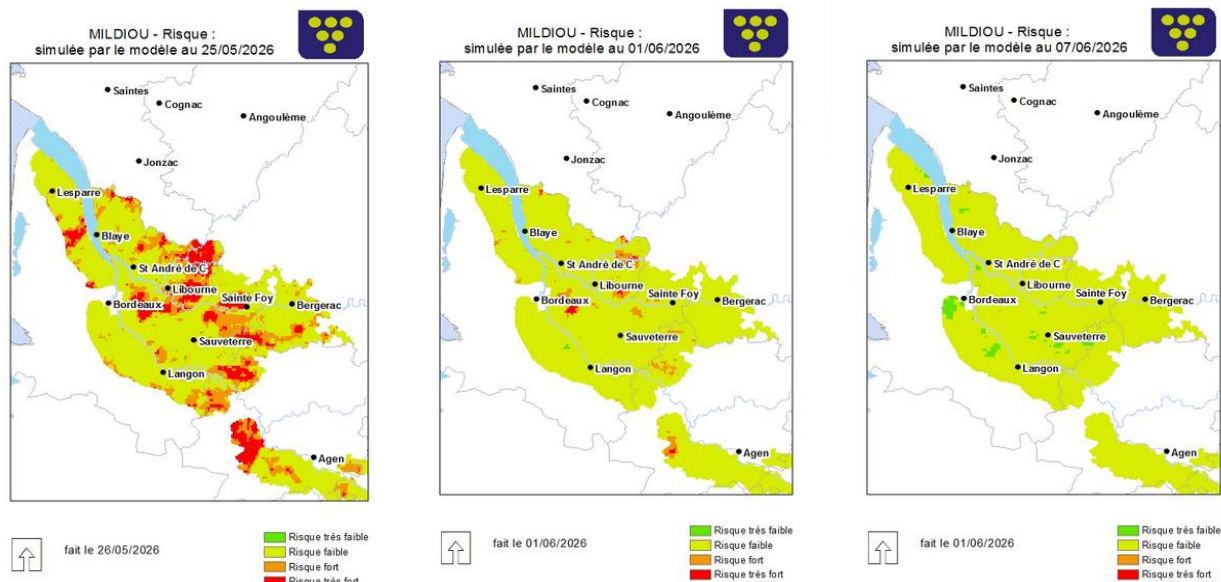
Hypothèse météorologique	J = 1 <sup>er</sup> juin	J+1	J+2	J+3	J+4	J+5	J+6	Cumul de pluie (en mm)
Pluie (mm)	0	3	0	1	1	0	0	5
Température moyenne (°C)	20	18	19	17	17	19	22	

Quelques averses de faible ampleur sont attendues en milieu de semaine.

### Simulation en date du J=01/06/26

Situation de J-7 à J	Simulation de J à J+6
<p>La semaine passée a été caniculaire et sans pluie.</p> <p>Ces conditions climatiques sèches ont logiquement conduit à une diminution du risque mildiou qui est faible sur la quasi-totalité du vignoble. Seules quelques mini-poches résiduelles conservent un risque un peu plus élevé.</p> <p>Aucune contamination n'a été simulée au cours de la semaine passée.</p>	<p>Malgré les quelques averses annoncées pour le milieu de semaine, le risque potentiel continue de baisser sur l'ensemble du vignoble.</p> <p>Un risque faible se généralise sur la quasi-totalité du vignoble et bascule même en niveau 1 (très faible) sur quelques secteurs.</p> <p>Le modèle ne simule pas de nouvelles contaminations sur les pluies de cette semaine à l'exception toutefois des secteurs situées à l'est et au nord-est du libournais.</p>

**Risque potentiel : Indicateur calculé par le modèle qui décrit comment le champignon perçoit les conditions climatiques. Un risque fort n'est pas nécessairement associé à des contaminations !**



**Carte de modélisation du risque potentiel Mildiou à J-7, au J=01/06/26 et à J+6**

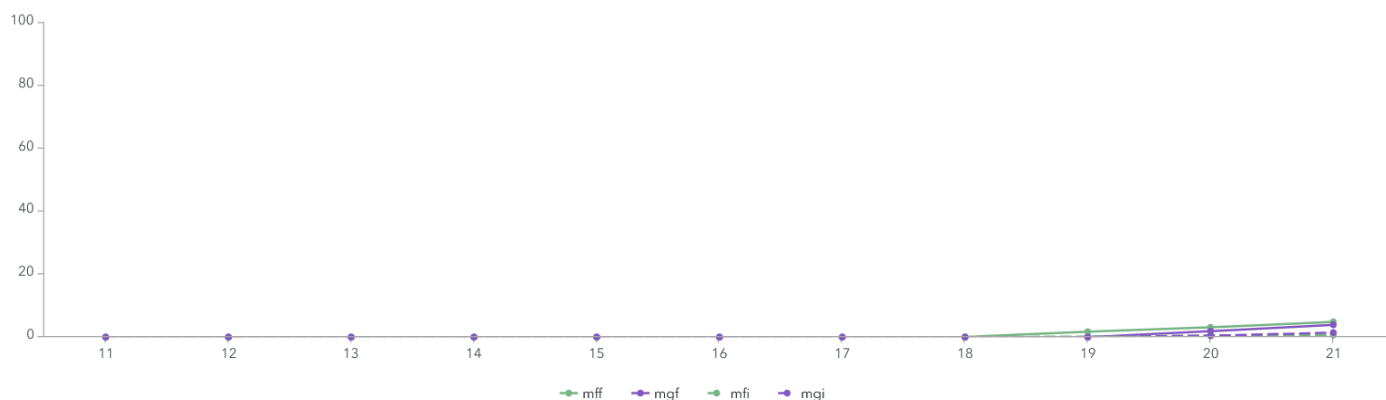
## Observations

La situation a progressé sur le réseau de parcelles BSV Nord-Aquitaine par rapport à la semaine précédente. Le nombre de parcelles concernées a augmenté mais de nombreuses parcelles sont toujours indemnes de mildiou. Sur les parcelles concernées, les symptômes sur feuilles sporulent plus ou moins selon l'humidité des parcelles. Sur les parcelles les plus « sèches » les symptômes se nécrosent sans avoir sporulés.

Sur les parcelles TNT (Témoin Non Traité), 49 parcelles sur 66 observées, soit 66% des parcelles, présentent des symptômes. La fréquence d'attaque moyenne sur feuilles est de 5 % (contre 3,6 % la semaine dernière). La moitié des parcelles ne dépassent toujours pas 1 % d'attaque sur feuilles. Sur grappes, la fréquence de parcelles touchées augmente légèrement : 29 parcelles sur 66 (soit 44 %) présentent des symptômes sur grappes. La fréquence moyenne d'attaque sur grappes a de nouveau augmenté et atteint 3,9 % (contre 1,9 % la semaine dernière). La parcelle la plus contaminée présente une fréquence d'attaque sur feuille de 18 %. Quant à la parcelle la plus atteinte sur grappe, la fréquence d'attaque atteint 44 %. Les autres parcelles atteintes ne dépassent pas 24 % de fréquence d'attaque sur grappe. 56 % des parcelles TNT ne présentent toujours pas de symptômes sur grappes.

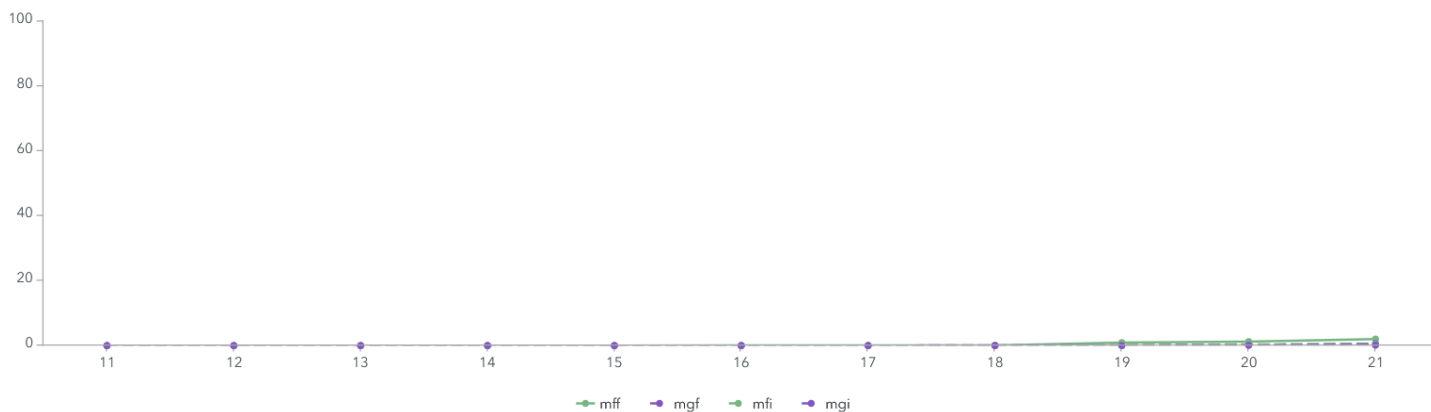


Symptômes de rot gris sur grappe  
©M. ETCHELECU-VITIVISTA



Graphique des fréquences et intensités sur feuilles et sur grappes du réseau de parcelles TNT du BSV Nord-Aquitaine

Sur les parcelles de Référence, 49 parcelles sur 106 observées, soit 46 % des parcelles, présentent des symptômes sur feuilles. La fréquence d'attaque moyenne sur feuilles est de 2 % (contre 1,2 % la semaine dernière). Sur grappes, 17 parcelles sur 106, soit 16 % des parcelles, présentent des symptômes. La fréquence moyenne d'attaque sur grappes est de 0,6 % (contre 0,3 % la semaine dernière). Les parcelles les plus contaminées présentent une fréquence d'attaque sur feuille de 38 % et de 15 % sur grappes. Toutefois, 75 % des parcelles de Référence présentent peu ou pas de symptômes sur feuilles (<1 %) et 84 % n'en présentent pas sur grappes.



Graphique des fréquences et intensités sur feuilles et sur grappes du réseau de parcelles références du BSV Nord-Aquitaine

Malgré une nouvelle augmentation des moyennes de fréquences d'attaques cette semaine, celles-ci restent tout de même globalement faibles et la plupart des parcelles ont une fréquence d'attaque faible sur feuille et sur grappe.

On retrouve les parcelles les plus contaminées dans le Libournais, dans l'Est Entre-deux-Mers, dans le Bergeracois et le Sud Médoc. Sur ces mêmes secteurs, on trouve aussi des parcelles toujours indemnes de mildiou.

Les nouvelles taches recensées ce début de semaine sont certainement liées aux événements contaminants de mi-mai. Il est probable que de nouveaux symptômes sur grappes, issus de ces mêmes contaminations, puissent sortir au cours de cette semaine.

### **Evaluation du risque Mildiou :**

Sortie légère de symptômes sur feuilles principalement en fin de semaine dernière mais la situation semble stable. Sur grappes, de nouveaux symptômes sont observés localement mais les fréquences restent faibles.

Les symptômes de mildiou sont globalement peu sporulants.

Les prévisions météorologiques annoncent une diminution des températures avec de faibles précipitations à partir de mardi jusqu'à vendredi. La fin de semaine devrait être plus chaude et sans précipitation.

**Attention, ces prévisions météo peuvent être amenées à changer, suivre régulièrement les annonces météorologiques pour réévaluer les scénarii de risque de contamination.**

Le risque potentiel mildiou diminue depuis une semaine et atteint un risque potentiel faible sur la majorité du vignoble Nord-Aquitain. Les dernières zones à risque fort devraient disparaître au cours de la semaine. **Lors des précipitations de cette semaine, le modèle envisage des contaminations primaires que sur quelques points particuliers entre le Nord du Libournais et la Charente.**

Des contaminations secondaires pourraient intervenir même avec de faibles pluies sur les parcelles présentant des symptômes sporulants.

### **Parcelles saines et à risque potentiel faible :**



**Pas de contamination envisagée par le modèle.**

### **Parcelles présentant des symptômes de mildiou encore sporulant ou à risque potentiel fort :**



**Contamination envisagée par le modèle dès 3mm.**

**Contaminations secondaires possibles avec de faibles pluies sur les parcelles présentant des symptômes sporulants.**

Consultez la fiche 1 « [Mildiou](#) » du Guide de l'Observateur

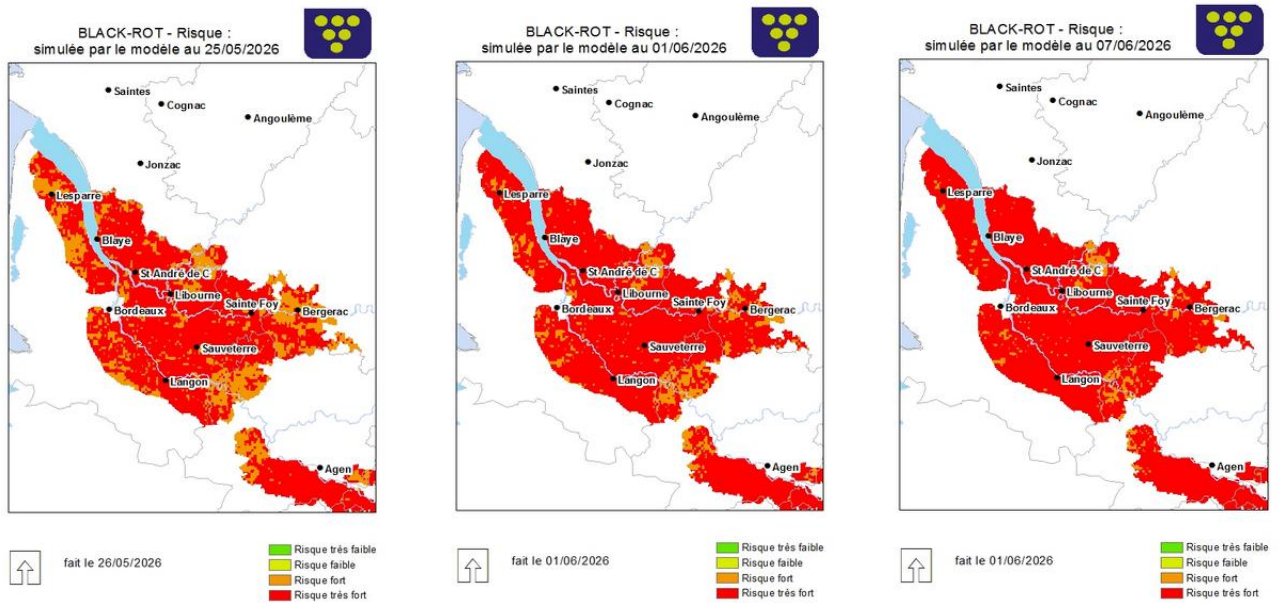
• **Black-Rot**

**Modélisation (source IFV)**

**Simulation en date du J=01/06/26**

Situation de J-7 à J	Simulation de J à J+6
<p>Pas d'évolution du risque potentiel black-rot qui s'est maintenu à un niveau globalement élevé sur l'ensemble du vignoble.</p> <p>En absence de pluie, le modèle n'a indiqué aucune contamination au cours de la semaine passée.</p>	<p>Pour les jours à venir, le modèle décrit des conditions toujours favorables au champignon.</p> <p>Toutefois, au regard des conditions climatiques peu pluvieuses, le niveau de contaminations simulées demeure très faible pour la semaine à venir.</p>

**Risque potentiel : Indicateur calculé par le modèle qui décrit comment le champignon perçoit les conditions climatiques. Un risque fort n'est pas nécessairement associé à des contaminations !**



**Carte de modélisation du risque potentiel Black-Rot à J-7, à J=01/06/26 et à J+6**

## Observations

Globalement, la situation reste saine malgré une augmentation de la fréquence de parcelles présentant des symptômes. De façon générale, de nouvelles taches de Black-Rot ont été observées dans le vignoble cette semaine.

Sur les TNT, 53 % des parcelles (35 sur 66) présentent des symptômes de Black-Rot. La fréquence moyenne d'attaque sur feuilles est de 3 %. La parcelle la plus contaminée présente une fréquence d'attaque sur feuilles de 40 %.

Sur les parcelles de Référence, seulement 13 % des parcelles (16 sur 106) présentent des symptômes de Black-Rot. La fréquence d'attaque moyenne sur feuilles est de 0,55 %. La parcelle de Référence la plus contaminée présente une fréquence d'attaque sur feuilles de 20 %.



Symptômes de Black Rot présentant des pycnides

©N.POPPE -PHLOEME

### Evaluation du risque Black-Rot :

De nouvelles taches de Black-Rot sont apparues cette semaine cependant, **la majorité du vignoble est sain.**

Les prévisions météorologiques annoncent une diminution des températures avec de faibles précipitations à partir de mardi jusqu'à vendredi. La fin de semaine devrait être plus chaude et sans précipitation.

**Attention, ces prévisions météo peuvent être amenées à changer, suivre régulièrement les annonces météorologiques pour réévaluer les scénarii de risque de contamination.**

Le risque potentiel Black-Rot se maintient à un niveau globalement fort à très fort sur le secteur Nord-Aquitaine (le risque n'est pas nécessairement associé à des contaminations).

**Le modèle envisage des contaminations pour des pluies supérieures à 3mm.**

### Parcelles saines et à faible historique :



**Pas de contamination envisagée.**

### Parcelles sensibles contaminées et/ou à historique :



**Faibles contaminations prévues par le modèle en cas de précipitations supérieures à 3mm.**

**Le modèle reflète principalement le comportement du Black-Rot sur des parcelles sensibles. La gestion de la protection sanitaire doit prendre en compte l'historique de sensibilité parcellaire.**

Consultez la fiche 3 « [Black-Rot](#) » du Guide de l'Observateur

## • Oïdium

### Sporée

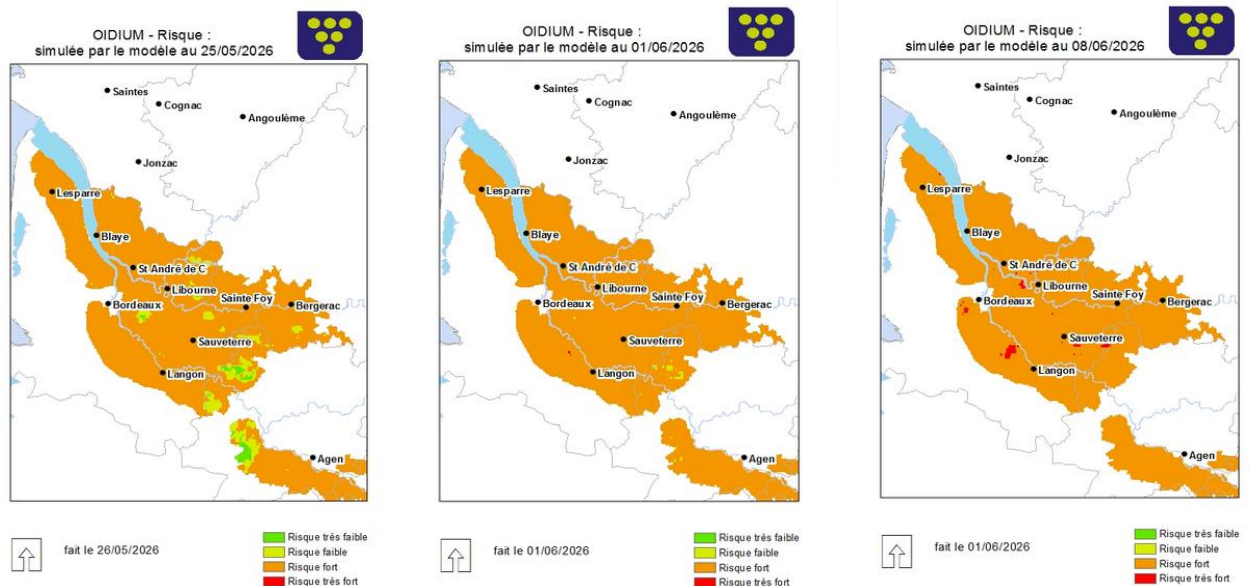
L'activité reste faible en Nord-Aquitaine sur la semaine passée : 1 échantillon sur 38 est positif avec 4 spores sur cet échantillon.

### Modélisation (source IFV)

#### Simulation en date du J=01/06/26

Situation de J-7 à J	Simulation de J à J+6
<p>Le risque potentiel a eu tendance à augmenter sur l'ensemble du vignoble au cours de la semaine passée.</p> <p>Le modèle n'a pas simulé de contamination au cours de la semaine précédente.</p>	<p>Le risque potentiel poursuit sa trajectoire à la hausse pour les prochains jours.</p> <p>Pour la première fois de la saison, le modèle commence à simuler des contaminations épidémiques (d'ampleur modérée) sur quelques secteurs (Lot-et-Garonne &amp; Coutras principalement). Le reste du vignoble est peu concerné pour le moment.</p>

**Risque potentiel : Indicateur calculé par le modèle qui décrit comment le champignon perçoit les conditions climatiques. Un risque fort n'est pas nécessairement associé à des contaminations !**



**Carte de modélisation du risque Oïdium à J-7, à J=01/06/26 et à J+6**

### Observations

La situation a peu évolué par rapport à la semaine précédente. Seules 2 parcelles TNT sur 66 observées présentent des symptômes d'Oïdium sur feuilles. La parcelle la plus touchée présente une fréquence d'attaque sur feuilles de 15 %. Sur la 2<sup>ème</sup> parcelle, la fréquence d'attaque sur feuilles est de 3%. Aucun symptôme sur grappe n'a été indiqué. Aucune parcelle de Référence ne présente de symptôme.

Hors réseau BSV, de premiers symptômes sur baies ont été observés cette semaine sur deux parcelles sensibles et précoces à Pessac (33) et à Villenave d'Ornon.

## Evaluation du risque Oïdium :

Les symptômes observés restent rares sur le vignoble Nord-Aquitain.

Les prévisions météorologiques annoncent une diminution des températures avec de faibles précipitations à partir de mardi jusqu'à vendredi. La fin de semaine devrait être plus chaude et sans précipitation.

**Attention, ces prévisions météo peuvent être amenées à changer, suivre régulièrement les annonces météorologiques pour réévaluer les scénarii de risque de contamination.**

Le risque potentiel Oïdium est de nouveau en augmentation cette semaine **et des contaminations épidémiques sont envisagées par le modèle de façon localisée (Lot-et-Garonne et Coutras). Par ailleurs, le modèle prévoit de faibles contaminations lors des prochaines précipitations.**

### Parcelles saines et sans historique :



Contaminations pré-épidémiques de faible ampleur envisagée par le modèle en cas **de pluies supérieures à 3mm.**

### Secteur du Lot-et-Garonne et Coutras et parcelles à historique :



Contamination épidémique de faible ampleur envisagée en cas **de pluies supérieures à 3mm.**

Consultez la fiche 2 « [Oïdium](#) » du Guide de l'Observateur

## Ravageurs

### • Vers de la grappe

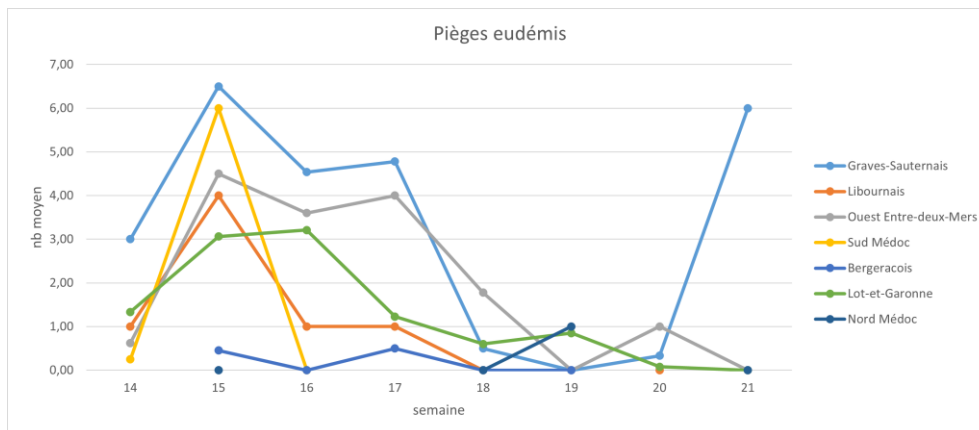
Les relevés de pièges permettent de suivre la dynamique du vol des tordeuses. Ceci nous indiquera les périodes pour aller réaliser les observations sur le terrain (pontes, dégâts) qui permettront d'estimer le niveau pression de ce ravageur.

Pour aller plus loin, vous pouvez consulter [la fiche technique Vers de la grappe qui présente les différents types de piégeage.](#)

Vous avez déjà un ou plusieurs pièges sur votre propriété ? Vous pouvez participer au réseau de piégeage du BSV en communiquant vos données de piégeage. **Pour toute question, veuillez contacter :**

Salomé MIALON – FREDON Nouvelle-Aquitaine  
[salome.mialon@fredon-na.fr](mailto:salome.mialon@fredon-na.fr)  
07 85 97 72 60

## Observations



Graphique des piégeages sexuels de papillons d'Eudémis © S.MIALON FREDON Nouvelle Aquitaine

Sur le réseau de pièges sexuels Eudemis quelques captures ont été détectées sur les secteurs Lot et Garonne (rares), Ouest-entre-deux-mers et Nord-Médoc. Aucune capture n'a été remontée sur les secteurs Est-entre-deux-mers et Libournais que ce soit dans les pièges sexuels ou alimentaires.

Enfin, le secteur Graves-Sauternais relève des captures localement plus importantes, pouvant annoncer un début de 2nd vol.

L'avancée des stades a entraîné une diminution de l'observation des glomérules : seules 15 parcelles sur 43 observées présentent des glomérules. Le nombre moyen de glomérules observés sur ces parcelles est de 4 pour 100 grappes. La parcelle la plus colonisée du réseau BSV se situe dans le Blayais-Bourgeais avec 10 glomérules pour 100 grappes.

Hors réseau BSV, des glomérules sont encore observés avec des niveaux pouvant varier entre 1 et 40 glomérules pour 100 grappes. Les toutes premières captures ont été enregistrées le 01/06 à Portets (1 eudémis), Libourne (1 eudémis), à Martillac (1 eudémis) et le 02/06 à Grézillac (1 eudémis) (source : N.Poppe, Phloeme). A Villeneuve de Blaye, une capture d'Eudémis dans un piège alimentaire (source : CA33).

La problématique tordeuse est très liée à l'historique parcellaire. Les observations locales sont donc très importantes pour mieux évaluer les niveaux de populations. Il est donc conseillé de faire vos propres observations sur vos parcelles, que vous pouvez partager avec le réseau BSV (Web Alerte Vigne ou par mail : [bsv.reseau.vigne@na.chambagri.fr](mailto:bsv.reseau.vigne@na.chambagri.fr)).



Glomérules avec larves d'Eudémis

©M.SABATHIE-CA47 ©M.ETCHELECU-Vitivist

## • Cicadelles vertes

### Observations

Sur les parcelles du réseau BSV observées, les populations de larves de cicadelles vertes sont plutôt en baisse : seules deux parcelles ont un niveau de population supérieure à 20 larves pour 100 feuilles. Les populations sont globalement faibles, avec une moyenne ne dépassant pas 4 individus pour 100 feuilles. Les 2 parcelles les plus colonisées sont situées dans le Lot-et-Garonne à Villeneuve-de-Duras et dans le Sauternais à Langon avec respectivement 21 et 30 larves pour 100 feuilles.

Hors réseau BSV, des populations localement plus importantes sont recensées avec 70 larves pour 100 feuilles à Buzet (source : M.Sabathie,CA47).

## • Cicadelles à flavescence dorée

### Observations

Les dates des traitements obligatoires contre la cicadelle de la flavescence dorée ont été communiquées par certains GDON.

Rapprochez-vous du GDON de votre territoire pour vous assurer des dates et modalités de traitement. Ces préconisations seront indiquées dans le flash traitement, prochainement consultable sur le site de la DRAAF: <https://draaf.nouvelle-aquitaine.agriculture.gouv.fr/flavescence-doree-de-la-vigne-oq-r329.html>.

### Dates de traitements – Gironde, Dordogne, Lot-et-Garonne

#### 1. Dates retenues dans le cas de l'utilisation de produits phytopharmaceutiques hors Agriculture Biologique

Classement des communes	3 TRAITEMENTS	2 + 1/0 TRAITEMENTS (PIEGEAGE)	2 TRAITEMENTS	1+1/0 TRAITEMENTS (PIEGEAGE)	1 TRAITEMENT
T 1 Larvicide	Du 25 au 31 mai		Du 25 mai au 7 juin		
T 2 Larvicide	À la fin de la rémanence du produit soit environ 14 jours généralement, du 8 au 14 juin		PAS DE T2	PAS DE T2	PAS DE T2
T 3 Adulticide	A prévoir pour fin juillet. (Attendre confirmation du SRAL dans le BSV Vigne	Déclenchement possible pendant 4 semaines courant juillet-août suivant les résultats de piégeage d'adulte.	A prévoir pour fin juillet. (Attendre confirmation du SRAL dans le BSV Vigne	Déclenchement possible pendant 4 semaines courant juillet-août suivant les résultats de piégeage d'adulte.	PAS DE T3

#### 2. Spécificités dans le cas de l'utilisation de produits phytopharmaceutiques utilisables en Agriculture Biologique

Classement des communes	3 TRAITEMENTS	2 + 1/0 TRAITEMENTS (PIEGEAGE)	2 TRAITEMENTS	1+1/0 TRAITEMENTS (piégeage)	1 TRAITEMENT
Nombre de traitements obligatoires	3 TRAITEMENTS		2 TRAITEMENTS		1 TRAITEMENT
T 1 Larvicide	Du 18 mai au 31 mai				Du 1 au 7 juin
T 2 Larvicide	8 à 10 jours après le 1 <sup>er</sup> traitement				PAS DE T2
T 3 Larvicide	8 à 10 jours après le 2 <sup>ème</sup> traitement		PAS DE T3		PAS DE T3



Attention : Traitements en période de floraison : consulter l'arrêté du 9 mai 2025 modifiant l'arrêté du 27 avril 2021 relatif à la lutte contre la flavescence dorée de la vigne et contre son agent vecteur. L'arrêté est consultable en cliquant sur le lien suivant : <https://www.legifrance.gouv.fr/jorf/id/JORFTEXT000051582401>.



## • Auxiliaires

### Observations

L'activité de la faune auxiliaire commence à se multiplier. Araignées, coccinelles et œufs de Chrysope sont observées plus régulièrement.



Larve de coccinelle, œuf de Chrysope et cocon de d'araignée ©E.LAVEAU-CA33

### **Prochain bulletin : le mardi 09 juin**

**Les structures partenaires dans la réalisation des observations nécessaires à l'élaboration du Bulletin de santé du végétal Nouvelle-Aquitaine - Vigne / Edition Nord-Aquitaine sont les suivantes :** Adar de Castillon et de Ste Foy, Adar des 2 Rives, Adar Haute Gironde, Adar de Langon, Adar du Médoc, Alliance Aquitaine, Antenne Saint Emilion, Bio Nouvelle-Aquitaine, Cave Sauveterre-Blasimon-Espiet, Cave de Buzet, Cave Louis Vallon, Cave du Marmandais, Cave de Sigoules, CDA24, CDA33, Cédric Elia Services et Conseils, Chrysope eurl, Conseil Viti Bio indépendant, ENOSENS - URAB, EVV, FREDON Nouvelle-Aquitaine, Gdon du Libournais, Groupement d'Employeurs du Pays de l'Entre-Deux-Mers, IFV, Phloème, Qualiviti, Terres du Sud, Univitis, Utilys Concept, Vitivista. Fermes du réseau DEPHY, Viticulteurs.

***Ce bulletin est produit à partir d'observations ponctuelles réalisées sur un réseau de parcelles. S'il donne une tendance de la situation sanitaire régionale, celle-ci ne peut pas être transposée telle quelle à chacune des parcelles. La Chambre Régionale d'Agriculture Nouvelle-Aquitaine dégage donc toute responsabilité quant aux décisions prises par les agriculteurs pour la protection de leurs cultures. Celle-ci se décide sur la base des observations que chacun réalise sur ses parcelles et s'appuie le cas échéant sur les préconisations issues de bulletins techniques (la traçabilité des observations est nécessaire).***