



Vigne

N°2
08/04/2026



Animateur filière

Etienne LAVEAU
Chambre d'agriculture
de Gironde
e.laveau@gironde.chambagri.fr

Marie-Charlotte MICHAUD
Chambre d'agriculture
de Gironde
mc.michaud@gironde.chambagri.fr

Suppléance :
Enrick GEORGES
Chambre d'agriculture
de Dordogne
enrick.georges@dordogne.chambagri.fr

Directeur de publication

Bernard LAYRE
Président de la Chambre
Régionale Nouvelle-Aquitaine
Boulevard des Arcades
87060 LIMOGES Cedex 2
accueil@na.chambagri.fr

Supervision

DRAAF
Service Régional
de l'Alimentation
Nouvelle-Aquitaine
22 Rue des Pénitents Blancs
87000 LIMOGES

La stratégie

écophyto 2030

Réduire et améliorer
l'utilisation des phytos

**Reproduction intégrale
de ce bulletin autorisée.**

**Reproduction partielle autorisée
avec la mention « extrait du
bulletin de santé du végétal
Nouvelle-Aquitaine Vigne /
Edition Nord Aquitaine
N°X du JJ/MM/AA »**

Edition Nord Aquitaine
(Départements 24/33/47)

Bulletin disponible sur bsv.na.chambagri.fr et sur le site de la DRAAF
draaf.nouvelle-aquitaine.agriculture.gouv.fr/Bulletin-de-sante-du-vegetal

Recevez le Bulletin de votre choix **GRATUITEMENT**
en cliquant sur [formulaire d'abonnement au BSV](#)

Ce qu'il faut retenir

Phénologie

- Stade moyen : « E09- 2-3 feuilles étalées » BBCH12-13.

Données climatiques

- Temp stable jusqu'à vendredi. Chute importante des températures et pluies variables annoncées pour le we.

Mildiou

- **Risque faible et en baisse. Très faibles contaminations pré-épidémiques pour des pluies d'au moins 8 mm.**

Black-Rot

- **Faibles contaminations pré-épidémiques sur les prochaines pluies annoncées.**

Oïdium

- **Aucune contamination annoncée.**

Vers de la grappe

- Premières captures en Dordogne et Lot-et-Garonne

Mange bourgeons

- Rares dégâts mais en légère augmentation de signalements.



Données météorologiques de la semaine passée

Après un début de semaine dernière encore frais, le week-end passé et ce début de semaine se démarquent par une nette remontée des températures. Quelques rares pluies sont venues arroser la semaine dernière avant un bel ensoleillement à partir du week-end.

Les températures les plus froides ont été observées sur la matinée du 31 mars avec seulement 4°C de moyenne sur le Nord-Aquitaine (minimum de 2,3 °C sur la station de BOISSE (24)). Toutefois, la journée la plus fraîche a été observée le 3 avril avec une température moyenne journalière de 9,9°C.

A contrario, la journée la plus chaude a été observée le 6 avril avec une moyenne journalière de 18,5 °C et une température maximum observée sur la station de CESTAS (33) avec 29 °C.

De petites pluies sont venues arroser le Nord-Aquitaine sur les journées du 31 mars au 3 avril avec un cumul moyen de 1,3 mm. Les stations les plus arrosées sont SEYCHES et MONTESQUIEU avec respectivement 3 et 3,3 mm.

Température en °C	Min	Max	Moy
	BOISSE	2,3	29,0
Pluviométrie en mm	Min	Max	Moy
	HAUX	3,3	1,3




Etat général du vignoble

• Stades phénologiques

Les températures, au-delà des normales de saison, enregistrées au cours la semaine passée ont permis de faire évoluer les stades phénologiques de la vigne assez nettement. En effet, les parcelles progressent en moyenne de 2 stades phénologiques, mais certaines parcelles ont gagné jusqu'à 5 stades.

Le stade moyen en Nord-Aquitaine se situe à **E09/2 à 3 feuilles étalées**. Les stades phénologiques sont encore hétérogènes d'un secteur à l'autre, au sein d'un même secteur, voire au sein d'une même parcelle. En effet, cette variabilité est due à plusieurs facteurs : la date de taille, le type de sol, le cépage, et l'exposition des parcelles.

La parcelle la plus tardive est encore au stade B03/Bourgeon dans le coton, dans le Bergeracois. Sur les secteurs plus précoces (Libournais et Pessac-Léognan), les parcelles les plus avancées atteignent le stade moyen F12/4 à 5 Feuilles étalées.

		
Secteurs et/ou parcelles tardives B03/Bourgeon dans le coton (BBCH05)	Majorité des parcelles E09/2 à 3 feuilles étalées (BBCH12-13)	Secteurs et/ou parcelles précoces F12/5-6 Feuilles étalées Grappes visibles (BBCH53)

• Gel

Les dégâts apparents du gel du 27 au 29 mars sont restés assez limités, aussi bien sur le nombre de parcelles concernées que sur l'intensité des dégâts sur ces parcelles. Toutefois, quelques parcelles plus sensibles présentent des feuilles voire des rameaux « grillés » avec, au maximum, 10% des bourgeons présentant ces symptômes.

Cependant, d'autres dégâts pourraient encore apparaître plus tardivement sur les futures inflorescences qui pourraient « filer » et se transformer en vrilles pour une partie d'entre-elles.

Maladies fongiques

• Excoriose

Éléments de biologie

La **période de plus forte sensibilité** de la vigne est **très courte** et s'étale du **stade D06- Sortie des feuilles** au **stade E09/2-3 Feuilles étalées**. Mais des contaminations peuvent encore avoir lieu jusqu'au stade F13-14/7-8 feuilles étalées, si les conditions climatiques sont favorables (fortes humectations). **Les bourgeons les plus proches du vieux bois sont plus particulièrement exposés aux contaminations.**

Attention : les contaminations ne peuvent avoir lieu qu'en conditions de pluies et/ou de fortes humectations.

Stades de forte sensibilité à observer sur les 2 premiers bourgeons de la base :



Stade D06 / Eclatement du bourgeon

©E. Laveau – CA33



Stade E 09 / 2 à 3 feuilles étalées

©E. Laveau – CA33

Moyens de lutte prophylactique

- Maîtriser la vigueur de la vigne pour en diminuer sa sensibilité : choix du matériel végétal, gestion de la fertilisation et du régime hydrique.
- **Éliminer les bois porteurs de symptômes en conservant les bois les plus sains lors de la taille d'hiver.**

Observations à réaliser

Il est important d'évaluer sur votre vignoble le niveau d'attaque sur les bois laissés à la taille. L'opération consiste à compter **les bois laissés à la taille** (astes et cots) présentant des symptômes (cf. photo des symptômes). Les symptômes sont situés à la base des rameaux (en général sur les 3 premiers entre-nœuds) sous forme de nécroses brunâtres peu profondes, en forme de fuseau et de lésions étendues d'aspect ligneux ou de blanchiment des rameaux avec des ponctuations noires (pycnides).



Symptômes d'excoriose discrets mais étranglement à la base du rameau

©E. Laveau – CA33



Symptômes sévères d'excoriose

©E. Laveau – CA33

Les symptômes d'excoriose peuvent être plus discrets sur les mérithalles (entre-nœuds) mais leur présence à la base des rameaux crée un étranglement des bois qui les rend extrêmement fragiles au pliage. Réaliser un comptage sur 50 ceps.

Pour vous aider à l'observation : Fiche n°5 sur l'Excoriose du [Guide de l'Observateur](#)

Seuil indicatif de risque :

Le seuil indicatif de risque est de 20 % des rameaux, laissés à la taille, contaminés par l'excoriose. Au-delà de ce seuil, la maladie peut avoir des conséquences sur le vignoble. Mais ce seuil est à moduler en fonction de l'historique parcellaire, de la sensibilité des parcelles et des conditions climatiques au cours de la période de sensibilité.

Observations

Peu de symptômes sont observés dans le réseau de parcelles du BSV. Les parcelles présentent peu ou pas de symptômes. Les rares parcelles les plus concernées présentent des fréquences d'attaque qui avoisinent seulement 10 % de fréquence de rameaux contaminés.

• Mildiou

Maturité des œufs d'hiver et sporée

La modélisation annonce une maturité des œufs d'hiver entre le 9 et le 14 avril selon la précocité des secteurs.

Sporée :

Depuis le 20 mars à ce jour, le taux de positivité moyen s'établit à 23 %, avec des quantités captées globalement faibles (10,1 spores en moyenne ; min : 0 – max : 421 spores). L'ensemble des secteurs est concerné par une activité faible à modérée, avec un niveau légèrement plus soutenu dans le Libournais.

À titre de comparaison, à la même période en 2024 et 2025, les taux de positivité étaient légèrement supérieurs (32 % et 34 % respectivement), mais associés à des sporées moyennes nettement plus élevées (125,6 et 198,8 spores). Ces valeurs étaient tirées par des pics plus fréquents et plus élevés (maxima : 4 646 et 7 957 spores respectivement).

Sur la semaine du 24 au 31 mars, le taux de positivité était de 23 % avec une moyenne de 3,7 spores et un max de 38 spores.

Sur la semaine du 31 mars au 7 avril, le taux de positivité descend à 13 % avec une moyenne de 0,9 spores et un max de 11 spores.

Les quantités de spores captées sont donc très faibles (par rapport aux données 2024-2025) et en diminution depuis 15 jours.

Pour rappel, il convient de souligner que la présence de spores dans l'air ne correspond pas nécessairement à un potentiel infectieux. Les spores peuvent être détruites pendant leurs transports si les conditions sont trop défavorables (air chaud et sec par exemple). En l'absence de végétation réceptive (jeunes feuilles) et de conditions favorables à la contamination – notamment la présence d'eau libre pour le mildiou – ces spores ne généreront pas d'infection.

Modélisation (source IFV)

Prévisions - Weenat

Les simulations sont établies à partir de 1 hypothèse météorologique dont les hauteurs moyennes de pluie (en mm) journalières sont réparties de la façon suivante :

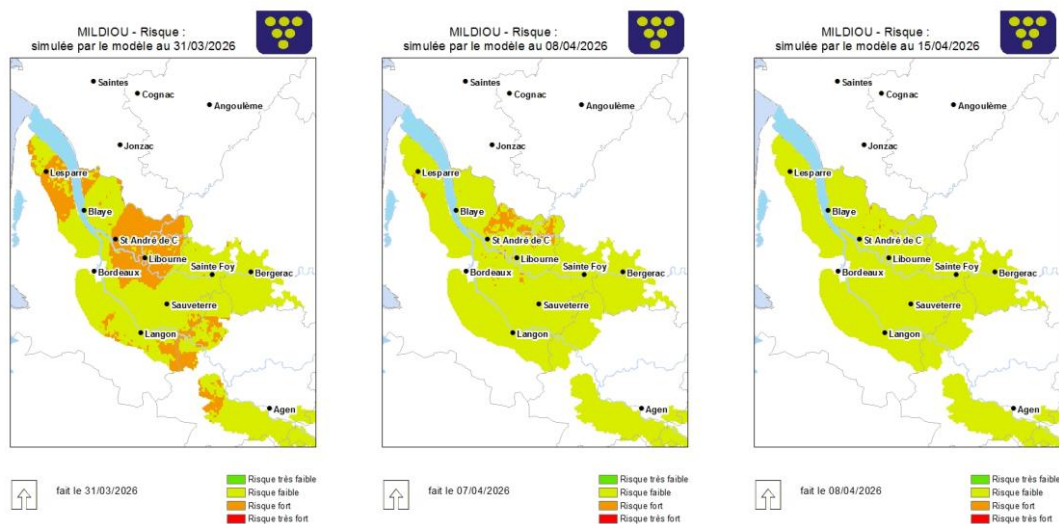
Hypothèse météorologique	J = 7 avril	J+1	J+2	J+3	J+4	J+5	J+6	Cumul de pluie (en mm)
Pluie (mm)	0	0	0	0	3	13	1	17
Température moyenne (°c)	19	17	18	15	17	8	8	

Un temps chaud et sec est attendu jusqu'à vendredi. En revanche, le temps est très incertain pour le week-end prochain où des pluies conséquentes pourraient avoir lieu, accompagnées dans un premier temps de températures en baisse (samedi) puis d'une chute plus importante encore des températures à partir de dimanche.

Simulation en date du J=07/04/26

Situation de J-7 à J	Simulation de J à J+6
<p>Les faibles cumuls pluviométriques enregistrés au cours de la semaine dernière (<1mm) sont venus conclure un mois de mars particulièrement sec. La baisse du risque potentiel entamée les semaines précédentes s'est donc poursuivie et le risque potentiel (qui varie de 1=faible à 4=fort) calculé par les modèles est de 2 sur la quasi-totalité du vignoble.</p> <p>Aucune contamination n'a été détectée par le modèle.</p>	<p>La maturité des œufs est atteinte (au moins en partie) sur les sites les plus précoces. Le modèle simule les toutes premières contaminations pré-épidémiques lors des pluies de samedi prochain <u>à condition que les pluies se produisent</u>, et sous des températures relativement « favorables » (supérieures à 11°C).</p> <p>Toutefois, compte tenu du mois de mars sec et de la chute drastique des températures attendue dès dimanche, il n'est attendu que des contaminations pré-épidémiques de faibles intensités sur ces épisodes pluvieux.</p> <p><u>En cas de pluies inférieures à 8 mm, les modèles ne détectent pas de contaminations pré-épidémiques.</u></p>

FTA : Fréquence Théorique d'Attaque



Carte de modélisation du risque Mildiou à J-7, au 08/04/26 et à J+7

Evaluation du risque 2025 :

Le stade 2-3 feuilles est atteint, en moyenne, sur le réseau Nord-Aquitaine.

Le risque mildiou est globalement faible sur la très grande majorité du secteur Nord-Aquitaine. Il est en diminution depuis 15 jours et continue de baisser pour les jours à venir.

Les prévisions météorologiques annoncent des pluies en toute fin de semaine, avec des températures qui baissent drastiquement (-10 °C sur les moyennes journalières) dès le samedi et surtout dimanche 12 avril. Les volumes de pluies annoncés sont en baisse régulière et déjà inférieurs à ceux utilisés pour la modélisation réalisée dans ce message.

Suivre régulièrement les prévisions météorologiques pour ré-évaluer les scénarii de risque de contamination.

La modélisation annonce une maturité des œufs tout juste atteinte au cours des prochains jours sur les secteurs précoces. En cas de pluies supérieures à 8 mm, il n'envisage que des contaminations pré-épidémiques très faibles.

Parcelles n'ayant pas atteint le stade 3 feuilles étalées :



En l'absence de végétation réceptive suffisante, le risque de contamination demeure très faible.

Parcelles au stade 3 feuilles étalées et plus :



Très faibles contaminations pré-épidémiques pour des pluies supérieures à 8 mm.

Consultez la fiche 1 « [Mildiou](#) » du Guide de l'Observateur

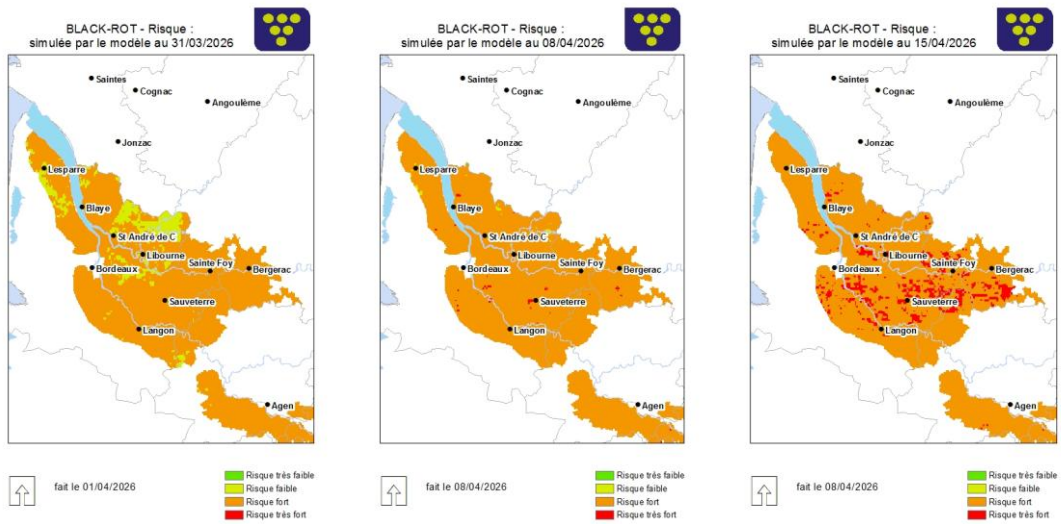
• Black-Rot

Modélisation (source IFV)

Simulation en date du J=07/04/26

Situation de J-7 à J	Simulation de J à J+6
Le risque potentiel black-rot a continué à progresser au cours des sept derniers jours. Il oscille entre les niveaux 2 et 3 (majoritaire en surface) sur l'ensemble du vignoble. Aucune contamination n'a pour autant été simulée jusqu'à aujourd'hui par le modèle.	Pour les jours à venir, le risque potentiel progresse légèrement mais se maintient majoritairement à un niveau 3 (fort). Les toutes premières contaminations, de faible ampleur , sont simulées lors les pluies du week-end prochain (17 mm envisagés).

FTA : Fréquence Théorique d'Attaque



Carte de modélisation du risque Black-Rot à J-7, au 08/04/26 et à J+7

Evaluation du risque 2025 :

Le stade 2-3 feuilles est atteint en moyenne sur le secteur Nord-Aquitaine.
Le risque est globalement fort sur le secteur Nord-Aquitaine.

Le modèle envisage les toutes premières contaminations, de faible ampleur, lors des pluies du week-end prochain (17 mm envisagés).

Les prévisions météorologiques annoncent des pluies en toute fin de semaine, avec des températures qui baissent drastiquement (-10 °C sur les moyennes journalières) dès le samedi et surtout dimanche 12 avril. Les volumes de pluies annoncés sont en baisse régulière et déjà inférieurs à ceux utilisés pour la modélisation. Suivre régulièrement les prévisions météorologiques pour ré-évaluer les scénarii de risque de contamination.

Parcelles n'ayant pas atteint le stade 3 feuilles étalées :



En l'absence de végétation réceptive suffisante, le risque de contamination demeure très faible.

Parcelles au stade 3 feuilles étalées et plus :



Très faibles contaminations pré-épidémiques sur les prochaines pluies.

Consultez la fiche 3 « [Black-Rot](#) » du Guide de l'Observateur

• Oïdium

Sporée

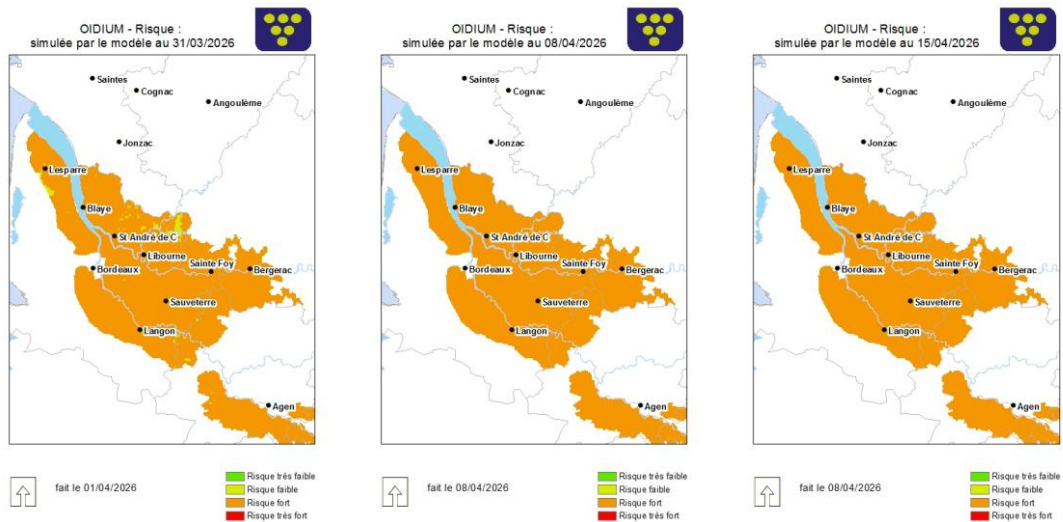
L'activité est quasi nulle depuis le 20 mars : seulement 2 échantillons sur 84 se sont révélés positifs, avec 1 et 188 spores détectées (Libournais). La situation est comparable à celles observées en 2024 et 2025.

Modélisation (source IFV)

Simulation en date du J=07/04/26

Situation de J-7 à J	Simulation de J à J+6
<p>Selon le modèle, le risque potentiel s'est accru depuis mi-mars. Les conditions météorologiques sèches enregistrées ces derniers jours ont eu tendance à faire progresser le risque potentiel qui se situe à un niveau 3 sur 4 actuellement sur l'ensemble du vignoble.</p> <p>Aucune contamination n'a été simulée ces derniers jours.</p>	<p>Il n'y a pas d'évolution du niveau de risque potentiel qui reste fort sur l'ensemble du territoire.</p> <p>Aucune initialisation de l'épidémie n'est signalée par le modèle pour la semaine à venir.</p>

FTA : Fréquence Théorique d'Attaque



Carte de modélisation du risque Oïdium à J-7, au 08/04/26 et à J+7

Evaluation du risque 2025 :

Le stade 2-3 feuilles est atteint en moyenne sur le secteur Nord-Aquitaine.

Le risque oïdium est globalement fort et stable sur la totalité du secteur Nord-Aquitaine.

Les prévisions météorologiques annoncent des pluies en toute fin de semaine, mais avec des températures qui baissent drastiquement (-10 °C sur les moyennes journalières) dès le samedi et surtout dimanche 12 avril. Les volumes de pluies annoncés sont en baisse régulière et déjà inférieurs à ceux utilisés pour la modélisation. Suivre régulièrement les prévisions météorologiques pour ré-évaluer les scénarii de risque de contamination.

Le modèle n'envisage pas de contamination pour la semaine à venir

Parcelles n'ayant pas atteint le stade 3 feuilles étalées :



En l'absence de végétation réceptive suffisante, le risque de contamination demeure très faible.

Parcelles au stade 3 feuilles étalées et plus :



Aucune contamination envisagée pour la semaine à venir.

Consultez la fiche 2 « Oïdium » du Guide de l'Observateur

Ravageurs

- **Vers de la grappe**

Les réseaux de piégeage sexuel sont mis en place sur le Nord Aquitaine. Les relevés de pièges permettent de suivre la dynamique du vol des tordeuses. Ceci nous indiquera les périodes pour aller réaliser les observations sur le terrain (pontes, dégâts) qui permettront d'estimer le niveau pression de ce ravageur.

Si ce n'est pas déjà fait, il est important d'installer rapidement vos pièges pour capter les premiers vols et de faire remonter les données de piégeage.

Pour aller plus loin, vous pouvez consulter [la fiche technique Vers de la grappe qui présente les différents types de piégeage.](#)

Vous avez déjà un ou plusieurs pièges sur votre propriété ? Vous pouvez participer au réseau de piégeage du BSV en communiquant vos données de piégeage. **Pour toute question, veuillez contacter :**

Salomé MIALON – FREDON Nouvelle-Aquitaine salome.mialon@fredon-na.fr 07 85 97 72 60

Observations

Sur le réseau, 27 papillons ont été capturés entre la Dordogne et le Lot-et-Garonne. Hors réseau, 11 papillons ont été détectés dans le Sud-Médoc.

Aucun risque à ce jour. Ce n'est qu'à l'approche de la floraison que l'évaluation des risques, basée sur des observations de dégâts sur les inflorescences peut être effective.

Rappel : Les diffuseurs de confusion sexuelle doivent être en place sur vos parcelles.

- **Mange bourgeons, escargots, limaces...**

Plusieurs ravageurs qualifiés de secondaires sont regroupés sous le nom de mange-bourgeons : boarmie, noctuelle, péritèle... Les dégâts occasionnels et très localisés se caractérisent par des bourgeons évidés et/ou des jeunes pousses dévorées.

Seuil indicatif de risque

Seuil indicatif de risque : 15 % de ceps avec au moins 1 bourgeon mangé.

Observations

Sur la grande majorité des parcelles du réseau BSV Nord-Aquitaine les observations de dégâts restent anecdotiques. Toutefois les signalements sont en augmentation et principalement sur les parcelles sensibles.

De même, des signalements de dégâts de chevreuils sont aussi en augmentation.



Escargots et dégâts d'escargots sur jeune pousse

©E. Laveau – CA33

Prochain bulletin : le mardi 14 avril

Les structures partenaires dans la réalisation des observations nécessaires à l'élaboration du Bulletin de santé du végétal Nouvelle-Aquitaine - Vigne / Edition Nord-Aquitaine sont les suivantes : Adar de Castillon et de Ste Foy, Adar des 2 Rives, Adar Haute Gironde, Adar de Langon, Adar du Médoc, Alliance Aquitaine, Antenne Saint Emilion, Cave Sauveterre-Blasimon-Espiet, Cave de Buzet, Cave Louis Vallon, Cave du Marmandais, Cave de Sigoules, CDA24, CDA33, Chrysope eurl, Conseil Viti Bio indépendant, DAconseil, ENOSENS - URAB, EVV, FREDON Nouvelle-Aquitaine, Gdon du Libournais, Groupement d'Employeurs du Pays de l'Entre-Deux-Mers, IFV, Phloème, Qualiviti, Terres du Sud, Univitis, Vitivista. Fermes du réseau DEPHY, Viticulteurs.

Ce bulletin est produit à partir d'observations ponctuelles réalisées sur un réseau de parcelles. S'il donne une tendance de la situation sanitaire régionale, celle-ci ne peut pas être transposée telle quelle à chacune des parcelles. La Chambre Régionale d'Agriculture Nouvelle-Aquitaine dégage donc toute responsabilité quant aux décisions prises par les agriculteurs pour la protection de leurs cultures. Celle-ci se décide sur la base des observations que chacun réalise sur ses parcelles et s'appuie le cas échéant sur les préconisations issues de bulletins techniques (la traçabilité des observations est nécessaire).