



N°4
21/04/2026



Animateur filière

Etienne LAVEAU
Chambre d'agriculture
de Gironde
e.laveau@gironde.chambagri.fr

Marie-Charlotte MICHAUD
Chambre d'agriculture
de Gironde
mc.michaud@gironde.chambagri.fr

Suppléance :
Enrick GEORGES
Chambre d'agriculture
de Dordogne
enrick.georges@dordogne.chambagri.fr

Directeur de publication

Bernard LAYRE
Président de la Chambre
Régionale Nouvelle-Aquitaine
Boulevard des Arcades
87060 LIMOGES Cedex 2
accueil@na.chambagri.fr

Supervision

DRAAF
Service Régional
de l'Alimentation
Nouvelle-Aquitaine
22 Rue des Pénitents Blancs
87000 LIMOGES

La stratégie
écophyto 2030
Réduire et améliorer
l'utilisation des phytos

Reproduction intégrale
de ce bulletin autorisée.

Reproduction partielle autorisée
avec la mention « extrait du
bulletin de santé du végétal
Nouvelle-Aquitaine Vigne /
Edition Nord Aquitaine
N°4 du 21/04/26 »

Edition Nord Aquitaine
(Départements 24/33/47)

Bulletin disponible sur bsv.na.chambagri.fr et sur le site de la DRAAF
draaf.nouvelle-aquitaine.agriculture.gouv.fr/Bulletin-de-sante-du-vegetal

Recevez le Bulletin de votre choix **GRATUITEMENT**
en cliquant sur [formulaire d'abonnement au BSV](#)

Ce qu'il faut retenir

Phénologie

- Stade moyen : F12/5-6 feuilles étalées est légèrement dépassé.

Données climatiques

- Temps ensoleillé et sec quasiment toute la semaine. Très faibles pluies annoncées le 22 avril.

Mildiou

- Risque faible et en baisse. En l'absence de pluie, pas de contamination envisagée cette semaine.

Black-Rot

- Risque fort à très fort et en augmentation. Pas de contamination envisagée cette semaine sans précipitation.

Oïdium

- Aucune contamination annoncée.

Vers de la grappe

- Nouvelles captures de papillons d'Eudémis et rares captures de Cochylis.

Cicadelles vertes

- Adultes observés sur le secteur Graves-Sauternais.

Cicadelles à Flavescence dorée

- Première larve signalée à Villenave d'Ornon.



Données météorologiques de la semaine passée

La semaine dernière a été peu voire pas pluvieuse dans certains secteurs et plus chaude que la précédente.

La température moyenne hebdomadaire de la semaine passée était de 15,4 °C contre 14,4 °C la semaine précédente. La température la plus froide a été enregistrée sur la station de Pécharmant (24) avec 0,7 °C. Les matinées ont été fraîches en début de semaine avant une augmentation progressive des températures matinales.

La température la plus élevée a été enregistrée sur la station de Montesquieu (33) avec 26,6 °C.

Des pluies ont eu lieu le 15 avril sur la commune de Parempuyre (33) dans le secteur Sud Médoc avec un cumul de 2,5 mm. En dehors de ce recensement, aucune pluie n'a été relevée la semaine passée.

Température en °C	Min	Max	Moyenne
	PECHARMANT	MONTESQUIEU	
	0,7	26,6	15,4

Etat général du vignoble

• Stades phénologiques

Le maintien des températures chaudes durant toute la semaine a engendré une évolution importante de la phénologie. Le stade moyen en Nord-Aquitaine a légèrement dépassé le stade **F12/5-6 feuilles étalées**.

Les parcelles les plus tardives du réseau BSV sont au stade D08/1-2 feuilles étalées et se situent dans le Libournais et dans les Graves-Sauternais. Les parcelles les plus précoces observées cette semaine sont un Merlot sur la commune de Tresses qui atteint le stade G16/8-9 feuilles étalées-Boutons floraux agglomérés.



Secteurs et/ou parcelles tardives

D08/1-2 feuilles étalées (BBCH11)



Majorité des parcelles

F12/5-6 feuilles étalées grappes visibles (BBCH56)

F13/6-7 Feuilles étalées grappes visibles (BBCH56)



Secteurs et/ou parcelles précoces

G16/8-9 Feuilles étalées boutons floraux agglomérés

Maladies fongiques

• Mildiou

Sporée

Sur la semaine du 7 au 14 avril, le taux de positivité était de 19 % (21 échantillons positifs sur 112 analysés) avec une moyenne de 6,1 spores par échantillon. Aucun des secteurs positifs ne dépasse les 15 spores par échantillon en moyenne à l'exception d'un captage (117 spores). A titre comparatif, sur la même période en 2025 ; le taux de positivité était de 42 % avec une moyenne de 45,9 spores et un captage maximum de 2 567 spores (du 8 au 15 avril 2025).

Sur la semaine du 14 au 21 avril, le taux de positivité était de 21 % (7 échantillons positifs sur 33 analysés) avec une moyenne de 2,8 spores par échantillon. Seul un échantillon atteint 77 spores au maximum, les autres échantillons positifs ne dépassant pas les 6 spores par échantillon. A titre comparatif, sur la même période en 2025 ; le taux de positivité était de 50 % avec une moyenne de 18,2 spores et un captage maximum de 540 spores.

Les quantités moyennes de spores captées diminuent encore et restent très faibles par rapport aux données 2025.

Pour rappel, il convient de souligner que la présence de spores dans l'air ne correspond pas nécessairement à un potentiel infectieux. Les spores peuvent être détruites pendant leurs transports si les conditions sont trop défavorables (air chaud et sec par exemple). En l'absence de végétation réceptive (jeunes feuilles) et de conditions favorables à la contamination – notamment la présence d'eau libre pour le mildiou – ces spores ne généreront pas d'infection.

Modélisation (source IFV)

Prévisions - Weenat

Les simulations sont établies à partir d'une hypothèse météorologique dont les hauteurs moyennes de pluie (en mm) journalières et les températures moyennes journalières sont les suivantes :

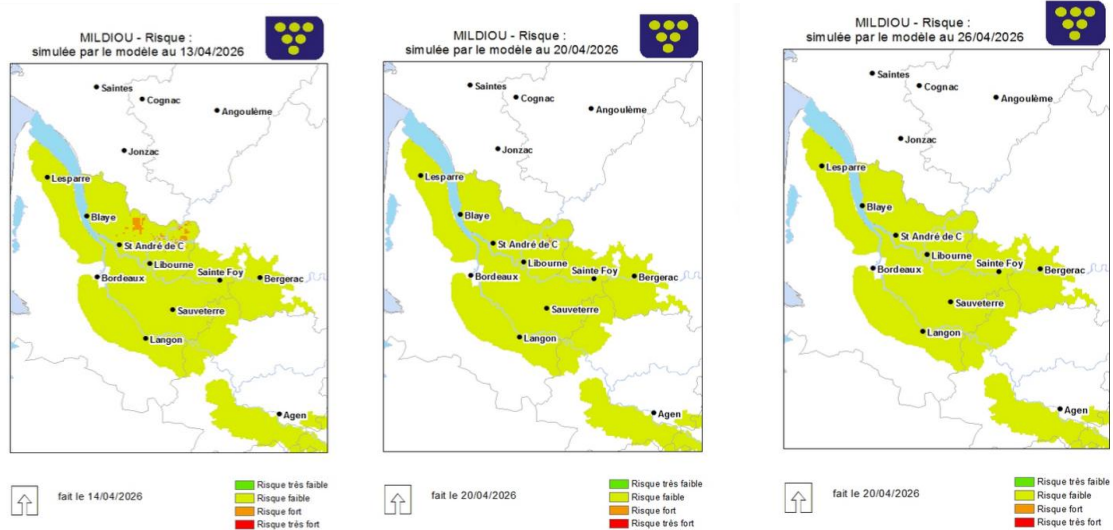
Hypothèse météorologique	J = 20 avril	J+1	J+2	J+3	J+4	J+5	J+6	Cumul de pluie (en mm)
Pluie (mm)	0	0	0.5	0	0	0	0	0.5
Température moyenne (°C)	18	18	18	18	17	13	14	

Un temps sec et chaud est attendu cette semaine.

Simulation en date du J=20/04/26

Situation de J-7 à J	Simulation de J à J+6
Les pluies enregistrées (lundi) au cours de la semaine dernière (entre 0 et 10 mm) sont intervenues sur un sol sec et avec des températures froides. Ces pluies ont induit une très légère augmentation du risque potentiel qui reste toutefois faible (2/4) sur l'ensemble du vignoble au regard des conditions climatiques sèches que nous connaissons depuis 2 mois. Le modèle n'a signalé aucune contamination sur les pluies enregistrées la semaine dernière.	L'absence de précipitations prévue pour la semaine à venir va induire une lente diminution de l'EPI et du risque associé qui se maintient à un niveau faible sur l'ensemble du vignoble. Compte tenu de l'absence de précipitations annoncées, aucune contamination n'est prévue cette semaine.

FTA : Fréquence Théorique d'Attaque



Carte de modélisation du risque Mildiou à J-7, au J=20/04/26 et à J+6

Evaluation du risque :

La grande majorité des parcelles du réseau BSV a atteint le stade de sensibilité au mildiou de 2-3 feuilles étalées.

Les prévisions météorologiques annoncent une situation stable et sans précipitation significative durant toute la semaine. Sur tous les modèles de prévisions météorologiques consultés, de très faibles précipitations sont annoncées pour le mercredi 22 avril.

Suivre régulièrement les prévisions météorologiques pour ré-évaluer les scénarios de risque de contamination.

Le réseau de capture de spore indique un niveau faible de sporées en comparaison au millésime 2025 et en baisse constante.

Le risque mildiou est faible sur la totalité du secteur Nord-Aquitaine. Il est en diminution depuis plus de trois semaines et continuera de baisser pour les jours à venir.

En l'absence de pluie significative, le modèle ne prévoit pas de contamination cette semaine. En cas de pluies supérieures à 10 mm, le modèle n'envisage que de très faibles contaminations pré-épidémiques.

Parcelles au stade 2-3 feuilles étalées et plus :



Pas de contamination prévue cette semaine.

Consultez la fiche 1 « [Mildiou](#) » du Guide de l'Observateur

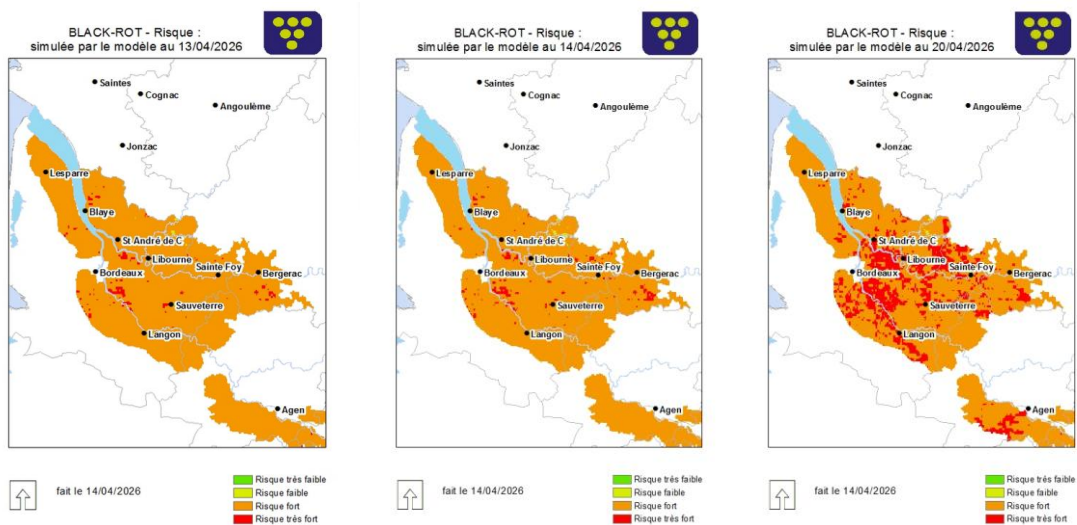
- **Black-Rot**

Modélisation (source IFV)

Simulation en date du J=20/04/26

Situation de J-7 à J	Simulation de J à J+6
<p>Le risque potentiel black-rot a eu tendance à augmenter la semaine dernière. Il se maintient à un niveau fort à très fort sur l'ensemble du vignoble.</p> <p>Le modèle indique que les premières contaminations ont pu se produire lors des pluies du 13 avril, principalement sur les secteurs des Graves mais également de manière dispersée sur l'ensemble du vignoble.</p>	<p>Pour les jours à venir, le risque potentiel augmente et se généralise à un niveau très fort sur la quasi-totalité du vignoble. En absence de précipitations aucune contamination n'est simulée par le modèle.</p> <p>Toutefois, le modèle se montre réactif en cas de pluies (non prévues à ce jour), même de faible amplitude (< 3 mm).</p>

FTA : Fréquence Théorique d'Attaque



Carte de modélisation du risque Black-Rot à J-7, au 14/04/26 et à J+6

Evaluation du risque :

Le stade 2-3 feuilles est atteint sur la grande majorité des parcelles du BSV Nord-Aquitaine.

Les prévisions météorologiques annoncent une situation stable et sans précipitation significative durant toute la semaine. Sur tous les modèles consultés, de très faibles précipitations sont annoncées pour le mercredi 22 avril.

Suivre régulièrement les prévisions météorologiques pour ré-évaluer les scénarii de risque de contamination.

Le risque Black-Rot est globalement fort à très fort sur le secteur Nord-Aquitaine.

En absence de pluie, le modèle n'envisage pas de contamination.

En cas de pluies supérieures à 3 mm, le modèle envisage des contaminations plus ou moins importantes selon le niveau de risque potentiel du secteur.

Parcelles au stade 3 feuilles étalées et plus :



Aucune contamination en l'absence de pluie significative.

• **Oïdium**

Sporée

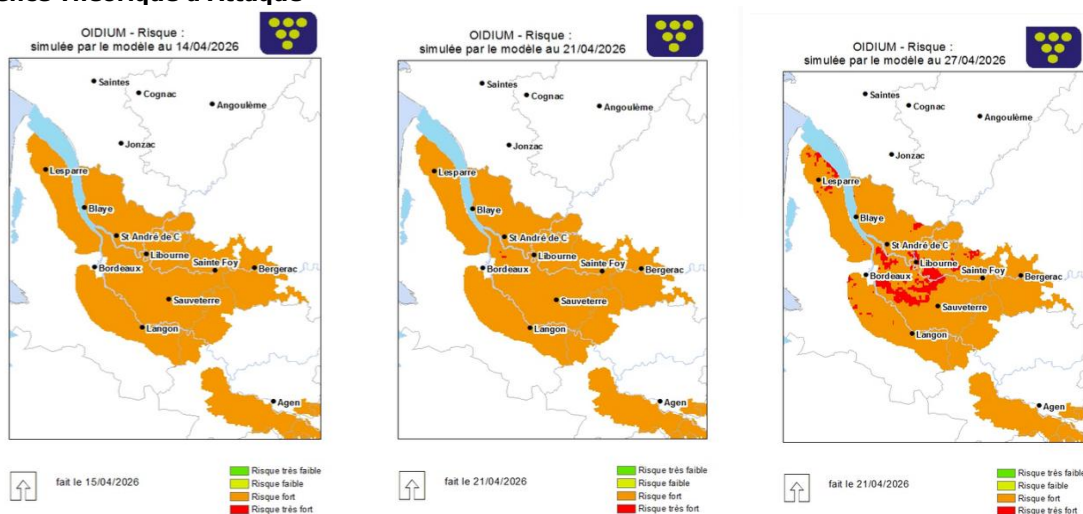
L'activité est très faible avec un échantillon positif sur 33 cette semaine. La situation est comparable à celles observées en 2024 et 2025.

Modélisation (source IFV)

Simulation en date du J=20/04/26

Situation de J-7 à J	Simulation de J à J+6
<p>Le risque potentiel a légèrement progressé ces derniers jours. Il se maintient à un niveau fort sur l'ensemble du vignoble.</p> <p>Aucune contamination n'a été simulée ces derniers jours.</p>	<p>Le risque continue de progresser au cours de la semaine prochaine. Il se maintient à un niveau fort sur l'ensemble du vignoble.</p> <p>Le modèle signale les toutes premières contaminations pré-épidémiques, de faible ampleur, au cours des prochains jours.</p>

FTA : Fréquence Théorique d'Attaque



Carte de modélisation du risque Oïdium à J-7, au 20/04/26 et à J+6

Evaluation du risque :

Les parcelles les plus précoces sont au stade 8-9 Feuilles étalées Boutons floraux agglomérés et se rapprochent du stade de sensibilité de la culture. Le stade de début de sensibilité des grappes (Boutons floraux séparés) n'est pas encore observé sur le secteur Nord-Aquitaine.

Le risque oïdium est globalement fort et stable sur la totalité du secteur Nord-Aquitaine.

Les prévisions météorologiques annoncent une situation stable et sans précipitation significative durant toute la semaine. Sur tous les modèles consultés, de très faibles précipitations sont annoncées pour le 22 mercredi avril.

Suivre régulièrement les prévisions météorologiques pour ré-évaluer les scénarii de risque de contamination.

En absence de pluie, le modèle n'envisage pas de contamination pour la semaine à venir.

Parcelles au stade 3 feuilles étalées et plus :



Aucune contamination envisagée pour la semaine à venir.

Consultez la fiche 2 « [Oïdium](#) » du Guide de l'Observateur

Ravageurs

- **Vers de la grappe**

Les relevés de pièges permettent de suivre la dynamique du vol des tordeuses. Ceci nous indiquera les périodes pour aller réaliser les observations sur le terrain (pontes, dégâts) qui permettront d'estimer le niveau pression de ce ravageur.

Pour aller plus loin, vous pouvez consulter [la fiche technique Vers de la grappe qui présente les différents types de piégeage.](#)

Vous avez déjà un ou plusieurs pièges sur votre propriété ? Vous pouvez participer au réseau de piégeage du BSV en communiquant vos données de piégeage. **Pour toute question, veuillez contacter :**

Salomé MIALON – FREDON Nouvelle-Aquitaine salome.mialon@fredon-na.fr 07 85 97 72 60

Observations

Sur le réseau, des captures Eudémis sont enregistrées sur les secteurs Libournais, Sud Medoc, Lot et Garonne et Ouest Entre Deux Mers, ainsi que sur le secteur Sauternais où les captures sont parfois localement importantes. La capture la plus importante est recensée à Langon avec 39 Eudémis relevées.

Hors réseau BSV, 30 à 35 Eudémis sont capturées sur un site avec historique sur la commune de Saint-Germain-d'Esteuil (source Phloème).

Hors réseau BSV, des captures éparses de Cochylys ont été relevées sur la commune de Saint-Germain-d'Esteuil (source Phloème).

Aucun risque à ce jour. Ce n'est qu'à l'approche de la floraison que l'évaluation des risques, basée sur des observations de dégâts sur les inflorescences (glomérules) peut être effective.

- **Cicadelles vertes**

Observations

Au sein du réseau BSV, de nouveaux adultes sont observés sur le secteur Graves-Sauternais sur la commune d'Arbanats.

Une cicadelle italienne adulte a également été observée sur la commune de Villenave d'Ornon (source FREDON NA).

- **Cicadelles à flavescence dorée**

Observations

Une première larve de *Scaphoideus titanus* a été observée sur pampre (1 larve pour 100 feuilles) sur le secteur Villenave d'Ornon (source FREDON NA).

- **Cigariers**

Observations

Des individus ainsi que des cigares ont été observés dans le secteur du Fronsadais.



Cicadelle verte adulte, Cigare et cigarier ©E.Reber-CA33
Divers dégâts de cigariers sur feuilles ©N.POPPE-Phloème

Prochain bulletin : le mardi 28 avril

Les structures partenaires dans la réalisation des observations nécessaires à l'élaboration du Bulletin de santé du végétal Nouvelle-Aquitaine - Vigne / Edition Nord-Aquitaine sont les suivantes : Adar de Castillon et de Ste Foy, Adar des 2 Rives, Adar Haute Gironde, Adar de Langon, Adar du Médoc, Alliance Aquitaine, Antenne Saint Emilion, Cave Sauveterre-Blasimon-Espiet, Cave de Buzet, Cave Louis Vallon, Cave du Marmandais, Cave de Sigoules, CDA24, CDA33, Chrysophe eurl, Conseil Viti Bio indépendant, DAconseil, ENOSENS - URAB, EVV, FREDON Nouvelle-Aquitaine, Gdon du Libournais, Groupement d'Employeurs du Pays de l'Entre-Deux-Mers, IFV, Phloème, Qualiviti, Terres du Sud, Univitis, Vitivista. Fermes du réseau DEPHY, Viticulteurs.

Ce bulletin est produit à partir d'observations ponctuelles réalisées sur un réseau de parcelles. S'il donne une tendance de la situation sanitaire régionale, celle-ci ne peut pas être transposée telle quelle à chacune des parcelles. La Chambre Régionale d'Agriculture Nouvelle-Aquitaine dégage donc toute responsabilité quant aux décisions prises par les agriculteurs pour la protection de leurs cultures. Celle-ci se décide sur la base des observations que chacun réalise sur ses parcelles et s'appuie le cas échéant sur les préconisations issues de bulletins techniques (la traçabilité des observations est nécessaire).