



# Vigne

**N°10**  
**04/06/2024**



**Chargés de rédaction**  
Marie-Hélène MARTIGNE  
Chambre d'agriculture  
de Gironde

Mélanie DUVILLET  
Chambre d'agriculture  
des Pyrénées-Atlantiques

Etienne LAVEAU  
Chambre d'agriculture  
de Gironde

[bsv.reseau.vigne@na.chambagri.fr](mailto:bsv.reseau.vigne@na.chambagri.fr)

**Directeur de publication**  
Luc SERVANT  
Président de la Chambre  
Régionale Nouvelle-Aquitaine  
Boulevard des Arcades  
87060 LIMOGES Cedex 2  
[accueil@na.chambagri.fr](mailto:accueil@na.chambagri.fr)

**Supervision**  
DRAAF  
Service Régional  
de l'Alimentation  
Nouvelle-Aquitaine  
22 Rue des Pénitents Blancs  
87000 LIMOGES

*Reproduction intégrale  
de ce bulletin autorisée.  
Reproduction partielle autorisée  
avec la mention « extrait du  
bulletin de santé du végétal  
Nouvelle-Aquitaine Vigne  
Edition Sud Aquitaine  
N°10 du 04/06/24 »*

**ÉCOPHYTO**  
RÉDUIRE ET AMÉLIORER  
L'UTILISATION DES PHYTOS

**BULLETIN DE  
SANTÉ DU VÉGÉTAL**  
ÉCOPHYTO

**Edition Sud Aquitaine**  
(Départements 40/64)

Bulletin disponible sur [bsv.na.chambagri.fr](http://bsv.na.chambagri.fr) et sur le site de la DRAAF [draaf.nouvelle-aquitaine.agriculture.gouv.fr/Bulletin-de-sante-du-vegetal](http://draaf.nouvelle-aquitaine.agriculture.gouv.fr/Bulletin-de-sante-du-vegetal)

Recevez le Bulletin de votre choix **GRATUITEMENT**  
en cliquant sur [Formulaire d'abonnement au BSV](#)

Consultez les **événements agro-écologiques** près de chez vous !

## Ce qu'il faut retenir

### Phénologie

- **Stade moyen : «I23- Pleine floraison» BBCH 65**

### Données climatiques

- **Un temps plus sec s'installe jusqu'au week-end ou une dégradation pluvieuse semble annoncée.**

### Mildiou

- **Sortie de nouvelles tâches importantes sur TNT.**
- **Risque reste très fort.**
- **Les pluies du week-end seront contaminatrices.**

### Black rot

- **Risque fort, contaminations possibles au-delà de J+3.**

### Oïdium

- **Le risque est majoritairement fort, contaminations possibles au-delà de J+3.**

### Vers de la grappe

- **Nombres de captures très faibles.**

### Flavescence dorée

- **Note d'information Flavescence dorée 2024 en fin de bulletin.**

Le bulletin de cette semaine est réalisé à partir des premières données d'observations du réseau de parcelles, complétées par des données « tour de plaine ».

La qualité des données du BSV dépend, en grande partie, de la qualité et de la taille du réseau d'observations du vignoble Aquitain. Participez, vous aussi, tout au long de la saison à l'amélioration du réseau d'observations du BSV en multipliant vos signalements (maladies, ravageurs, événements climatiques...) sur le site [Web Alerte Vigne](#) ou sur smartphone, application gratuite "INRAE Vigne" : [Di@gnoPlant.vigne](mailto:Di@gnoPlant.vigne)

# Données météorologiques de la semaine passée

## • Températures

La température moyenne observée en Sud Aquitaine est de 16,1°C. Les températures moyennes les plus basses ont été enregistrées à Ognoas (40) avec 9,7°C (10,9°C en moyenne sur le Sud Aquitaine), et les températures moyennes les plus élevées ont été enregistrées à Bellocq (64), 21,5°C (20,5°C en moyenne sur le Sud Aquitaine).

## • Pluviométries

Sur notre réseau de stations, la pluviométrie moyenne enregistrée est de 8,2 mm. Le maximum relevé est de 16,1 mm à Jurançon (64) et le minimum relevé est de 2,6 mm à Ognoas (40).

Sur le réseau de l'IFV (Météo-France), la moyenne hebdomadaire des précipitations sur l'ensemble des vignobles est de de 4,2 mm. Le zonage montre les résultats suivants avec Béarn : 4,6 mm ; Irouléguy : 4,8 mm ; Jurançon : 4,8 mm ; Madiran : 1,9 mm ; Tursan : 2,3 mm. (Période du 28/05 au 03/06).

## Etat général du vignoble

### • Stades phénologiques

Le stade moyen en Sud Aquitaine se situe à « I23- Pleine floraison ».

Les parcelles les plus précoces sont au stade « J 27- Nouaison ».



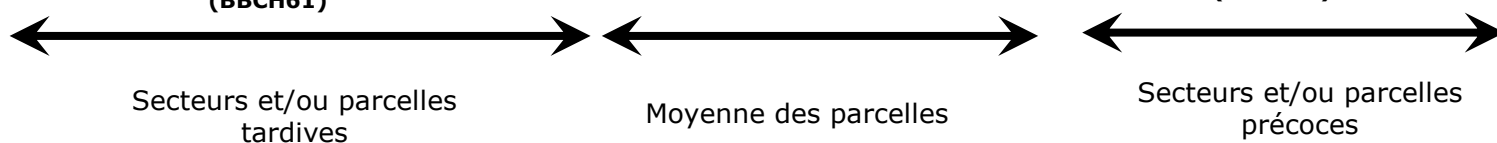
**I19- Début de floraison**  
(BBCH61)



**I23- Pleine floraison**  
(BBCH65)



**J27- Nouaison**  
(BBCH71)



# Maladies fongiques

## Modélisation (source IFV)

### • Mildiou

Les simulations sont établies à partir de 3 hypothèses météorologiques dont les hauteurs moyennes de pluie (en mm) journalières sont réparties de la façon suivante :

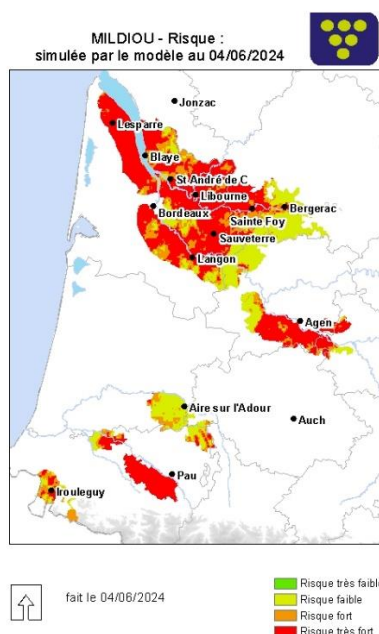
Hypothèse météorologique	04/06	05/06	06/06	07/06	Cumul de pluie (en mm)
<b>H1</b>	0	0	0	0	<b>0</b>
<b>H2</b>	0.1	0	0	0.4	<b>0.5</b>
<b>H3</b>	0.3	0.1	1.0	4.5	<b>5.9</b>

Des petites pluies sont annoncées dans les prochains jours. Une dégradation pluvieuse plus importante est prévue au-delà de J+3, surveillez l'évolution des prévisions météo.

Les températures seront à la hausse au cours des prochains jours, de 11 à 15°C pour les minimales et de 23 à 27°C pour les maximales.

Les deux hypothèses météorologiques H1 et H3 n'ont que 10 % de chance d'être dépassées et constituent une limite à la zone d'incertitude due à la prévision météorologique.

Situation de J-7 à J	Simulation de J à J+3
<p>Au cours de la semaine dernière, les conditions climatiques ont été moins favorables au développement du mildiou. Le risque potentiel a <b>diminué</b> sur une partie des vignobles. Il est majoritairement faible dans le Madiran et le Tursan, <b>très fort dans le Jurançon</b>. La situation est très hétérogène dans l'Irouléguay et le Béarn (cf carte). Le nombre d'oospores disponibles pour les contaminations épidémiques a augmenté dans le vignoble. Le modèle a calculé des <b>contaminations épidémiques modérées à fortes sur tous les vignobles</b> lors des dernières pluies. Le nombre d'organes contaminés est en moyenne de 11% (+3% par rapport à la semaine précédente).</p>	<p>Le risque <b>continuera de diminuer légèrement</b>, sauf dans le <b>Jurançon</b> où restera <b>un niveau très fort</b>. Le nombre d'oospores disponibles pour les contaminations épidémiques va lentement augmenter dans les vignobles.</p> <p>Dans le cas de l'hypothèse la plus probable, aucune contamination n'est calculée dans les trois prochains jours. Mais une dégradation pluvieuse de plus de 2 mm est annoncée au-delà de J+3 avec des contaminations calculées.</p>



## Observation :

### Réseau BSV :

Dans le secteur **Landes / Armagnac**, les parcelles de Témoins Non Traités présentent 80 % de ceps avec des symptômes, avec 20 % des feuilles touchées et 2 % des grappes. La situation est stable sur les parcelles de référence.

Dans le secteur **Madiran**, sur une parcelle Témoin Non Traité, observation de tâches sur 50 % des ceps avec 25 % de feuilles touchées et 10 % des grappes.

Dans le secteur **Jurançon**, sur les parcelles Témoins Non Traités jusqu'à 85 % des ceps présentent des symptômes. Sur une parcelle de référence, observation de 20 % de ceps touchés à faible intensité. Pas d'observation de symptôme sur grappe.

Dans le secteur **Irouléguay**, sortie de tâches sur feuilles sur des parcelles ayant subi des défauts de traitement, pas de symptôme sur grappe.

**Hors réseau BSV :** observation nouvelles tâches sur feuilles sur une parcelle dans le secteur Jurançon.



Tâches de mildiou sur feuille  
(Source : R.BORDENAVE -CA 40)

### **Evaluation du risque 2024 :**

**Au vignoble, de nouvelles tâches sont en train d'apparaître sur feuilles et des symptômes sur grappes.**

Malgré une semaine plus calme niveau précipitations, les **événements contaminants se sont succédés** depuis le début du mois de mai. Les **extériorisations des symptômes sont en cours.**

En cas de **pluies supérieures à 2 mm (voir les prévisions pour la fin de semaine)**, de **nouvelles contaminations** sont calculées.

Des **repiquages** sont possibles dans le cas d'une **humectation longue du feuillage.**

### **Situation globale :**



**Risque très favorable (contaminations épidémiques)**

**Parcelles présentant des symptômes réguliers sur feuille**



**Risque fort sous toutes pluies à venir et/ou à l'hygrométrie ambiante et aux rosées matinales**

📖 Consultez la fiche « [mildiou](#) » du Guide de l'Observateur

**Méthodes alternatives :**

**Limiter les mouillères car cela augmente le risque de contaminations.**

• **Black rot**

Modélisation (source IFV)

Situation de J-7 à J	Simulation de J à J+3
<p>Le risque potentiel a continué d'augmenter dans les vignobles, il est majoritairement fort. Localement, il <b>reste faible dans le Jurançon</b>.</p> <p>Le modèle a calculé des <b>contaminations épidémiques très faibles et très localement dans les vignobles</b> (25% des points de modélisation). Le nombre d'organes touchés est en moyenne de 5,7 % (très faible évolution par rapport à la semaine précédente).</p>	<p>Le risque potentiel continuera <b>d'augmenter progressivement</b> dans les prochains jours. Il sera <b>fort sur la quasi-totalité des vignobles</b>.</p> <p>Dans le cas de l'hypothèse la plus probable, aucune contamination n'est calculée dans les trois prochains jours. Mais une dégradation pluvieuse de plus de 2 mm est annoncée au-delà de J+3 avec des contaminations faibles possibles.</p>

**Evaluation du risque 2024 :**

De faibles **contaminations** sont possibles après J+3 avec une dégradation pluvieuse de plus de 2mm.

Des repiquages sont possibles dans le cas d'une humectation longue du feuillage.

**Situation globale :**



**Risque de faibles contaminations en cas de pluie**

📖 Consultez la fiche « [black rot](#) » du Guide de l'Observateur

**Méthodes alternatives :**

- **Éliminez les baies momifiées (grappillons non récoltés, restés accrochés au palissage) lors de la taille ou du pliage.**
- Réduire l'humidité des parcelles (enherbement maîtrisé, drainage, combler les mouillères...).

## • Oïdium

Modélisation (source IFV)

Situation de J-7 à J	Simulation de J à J+3
<p>Au cours de la semaine passée, le <b>risque</b> potentiel a <b>augmenté</b> sur tous les vignobles. Il est faible dans le Jurançon et fort dans les autres vignobles.</p> <p>Des <b>contaminations épidémiques faibles ont été calculées localement dans les vignobles</b> (40% des points de modélisation). D'après le modèle, le nombre d'organes contaminés est faible.</p>	<p>Selon le modèle, le risque potentiel continuera <b>d'augmenter sur l'ensemble des vignobles</b> dans les prochains jours. Il sera très majoritairement fort mais encore faible très localement dans le Jurançon.</p> <p>Dans le cas de l'hypothèse la plus probable, aucune contamination n'est calculée dans les trois prochains jours. Mais une <b>dégradation pluvieuse est annoncée au-delà de J+3 avec des contaminations fortes et généralisées sur l'ensemble du vignoble.</b></p>

### Evaluation du risque 2024 :

**La vigne se situe dans la période de forte sensibilité au niveau des inflorescences.**

De **fortes contaminations** sont possibles après J+3 avec une dégradation pluvieuse de plus de 2mm.

**Situation globale :**



**Risque modéré de contaminations selon les**

**secteurs**



**Méthodes alternatives. Des produits de biocontrôle existent :** Les produits de biocontrôle sont listés dans la dernière note de l'IFV consultable en cliquant sur ce lien : [liste des produits de biocontrôle](#)

## Ravageurs

### • Cicadelles vertes

Les adultes continuent à être observés au vignoble (source Syndicat d'Irouléguay, CA64). Pour rappel, à ne pas confondre ces derniers avec la cicadelle de la Flavescence Dorée (cf. photo ci-dessous).



Larve de cicadelle de la Flavescence dorée (*Scaphoideus titanus*)



Larve de cicadelle verte

© E. LAVEAU -CA33

## • Cicadelles de la flavescence dorée

Observation : pas de remontée d'information du réseau cette semaine.

Éléments de biologie (Cf BSV du 14/05/24)

### Traitements obligatoires

Avant toute intervention, pensez à soigner les épamprages et à arracher vos rejets de porte-greffe sans oublier aux bords des parcelles.

☛ **Consultez la date de traitements pour votre secteur. En attente de l'arrêté.**

## • Vers de la grappe

Les réseaux de piégeage sexuel sont mis en place sur le Sud Aquitaine. Les relevés de pièges permettent de suivre la dynamique du vol des tordeuses. Ceci nous indiquera les périodes pour aller réaliser les observations sur le terrain (pontes, dégâts) qui permettront d'estimer le niveau pression de ce ravageur.



Glomérules

© M.DUVILLET-CA64

### Suivi des vols :

#### **-Eudémis :**

Dans le réseau de piégeage : Sur le réseau, aucune capture sur les secteurs Bellocq, Irouléguay et Jurançon. Un seul individu a été capturé sur le secteur Armagnac.

Eudémis : [Fiche pratique en ligne INRA](#)

**-Cochylis** : Pas de capture signalée cette semaine sur le vignoble.

Cochylis : [Fiche pratique en ligne INRA](#)

### Observation :

Aucune ponte n'a été signalée à ce jour. Les premiers glomérules sont observés sur des parcelles en Irouléguay et Jurançon.

➔ **Restez vigilants. A l'approche de la floraison, les observations de dégâts sur inflorescences (glomérules) permettent l'évaluation du risque.**

## Note nationale Biodiversité – Abeilles sauvages

Consultez cette note en cliquant sur l'image ci-dessous :



### Information réglementaire DRAAF/SRAL sur les traitements phytosanitaires en période de floraison :

Par la décision n°467728 du 26 avril 2024, le Conseil d'Etat a annulé la **liste des cultures qui ne sont pas considérées comme attractives pour les abeilles ou d'autres insectes pollinisateurs**, telles que mentionnées à l'article 1er de l'arrêté du 20 novembre 2021 relatif à la protection des abeilles et des insectes pollinisateurs et à la préservation des services de pollinisation lors de l'utilisation des produits phytopharmaceutiques, **en tant qu'elle mentionne la lentille, le pois (*Pisum sativum*), le soja et la vigne.**

En conséquence, les dispositions de l'arrêté sus visé s'appliquent **donc désormais aussi aux cultures de la lentille, du pois (*Pisum sativum*), du soja et de la vigne.** Ainsi en période de floraison de ces cultures, comme pour toute autre culture attractive, ces cultures ne peuvent être traitées en utilisant des produits phytopharmaceutiques que dans les 2h qui précèdent le coucher du soleil et dans les 3h qui suivent le coucher du soleil, conformément à l'article 3 de ce même arrêté. Toutefois, par dérogation à ce principe, l'utilisation d'un produit sur la culture lorsqu'elle est en floraison et sur les zones de butinage est possible dès lors que des mesures de gestion sont prises par arrêté pris en application du II de l'article L. 201-4 du code rural et de la pêche maritime pour des **organismes réglementés** au titre de l'article L. 251-3 du même code, comme par exemple pour la mise en œuvre des traitements de lutte obligatoires contre la cicadelle vectrice de la flavescence dorée.

### **Prochain bulletin : le Mardi 11 Juin**

**Les structures partenaires dans la réalisation des observations nécessaires à l'élaboration du Bulletin de santé du végétal Nouvelle-Aquitaine - Vigne / Edition Sud Aquitaine sont les suivantes :** Altéma Madiran, BLE Civam Bio Pays-Basque, Cave de Crouseilles, Cave du Tursan, CDA40, CDA64, GONG-éco, FDSEA 64, Fredon Nouvelle-Aquitaine, IFV, INRA, Syndicat des vins d'Irouleguy, Viticulteurs.

*Ce bulletin est produit à partir d'observations ponctuelles réalisées sur un réseau de parcelles. S'il donne une tendance de la situation sanitaire régionale, celle-ci ne peut pas être transposée telle quelle à chacune des parcelles. La Chambre Régionale d'Agriculture Nouvelle-Aquitaine dégage donc toute responsabilité quant aux décisions prises par les agriculteurs pour la protection de leurs cultures. Celle-ci se décide sur la base des observations que chacun réalise sur ses parcelles et s'appuie le cas échéant sur les préconisations issues de bulletins techniques (la traçabilité des observations est nécessaire).*

*" Action du plan Ecophyto piloté par les ministères en charge de l'agriculture, de l'écologie, de la santé et de la recherche, avec l'appui technique et financier de l'Office français de la Biodiversité ".*