



N°11
11/06/2024



Chargés de rédaction
Marie-Hélène MARTIGNE
Chambre d'agriculture
de Gironde

Mélanie DUVILLET
Chambre d'agriculture
des Pyrénées-Atlantiques

Etienne LAVEAU
Chambre d'agriculture
de Gironde

bsv.reseau.vigne@na.chambagri.fr

Directeur de publication

Luc SERVANT
Président de la Chambre
Régionale Nouvelle-Aquitaine
Boulevard des Arcades
87060 LIMOGES Cedex 2
accueil@na.chambagri.fr

Supervision

DRAAF
Service Régional
de l'Alimentation
Nouvelle-Aquitaine
22 Rue des Pénitents Blancs
87000 LIMOGES

*Reproduction intégrale
de ce bulletin autorisée.*

*Reproduction partielle autorisée
avec la mention « extrait du
bulletin de santé du végétal
Nouvelle-Aquitaine Vigne
Edition Sud Aquitaine
N°11 du 11/06/24 »*

Edition Sud Aquitaine
(Départements 40/64)

Bulletin disponible sur bsv.na.chambagri.fr et sur le site de la DRAAF draaf.nouvelle-aquitaine.agriculture.gouv.fr/Bulletin-de-sante-du-vegetal

Recevez le Bulletin de votre choix **GRATUITEMENT**
en cliquant sur [Formulaire d'abonnement au BSV](#)

Consultez les **événements agro-écologiques** près de chez vous !

Ce qu'il faut retenir

Phénologie

- **Stade moyen : «I25- Fin de floraison» BBCH 69**

Données climatiques

- **Un temps humide est annoncé avec de grandes amplitudes thermiques.**

Mildiou

- **Sortie de nouvelles tâches importantes sur TNT.**
- **Risque reste très fort.**
- **Contaminations pour des pluies de + de 2 mm.**

Black rot

- **Risque très favorable de contaminations. Contaminations de faible intensité.**

Oïdium

- **Stade de sensibilité atteint. Contaminations importantes, pour des pluies de + de 2 mm.**

Vers de la grappe

- **Nombres de captures très faibles, observation de glomérules.**

Flavescence dorée

- **Note d'information Flavescence dorée 2024 en fin de bulletin.**

Le bulletin de cette semaine est réalisé à partir des premières données d'observations du réseau de parcelles, complétées par des données « tour de plaine ».

La qualité des données du BSV dépend, en grande partie, de la qualité et de la taille du réseau d'observations du vignoble Aquitain. Participez, vous aussi, tout au long de la saison à l'amélioration du réseau d'observations du BSV en multipliant vos signalements (maladies, ravageurs, événements climatiques...) sur le site [Web Alerte Vigne](#) ou sur smartphone, application gratuite "INRAE Vigne" : Di@gnoplant.vigne

Données météorologiques de la semaine passée

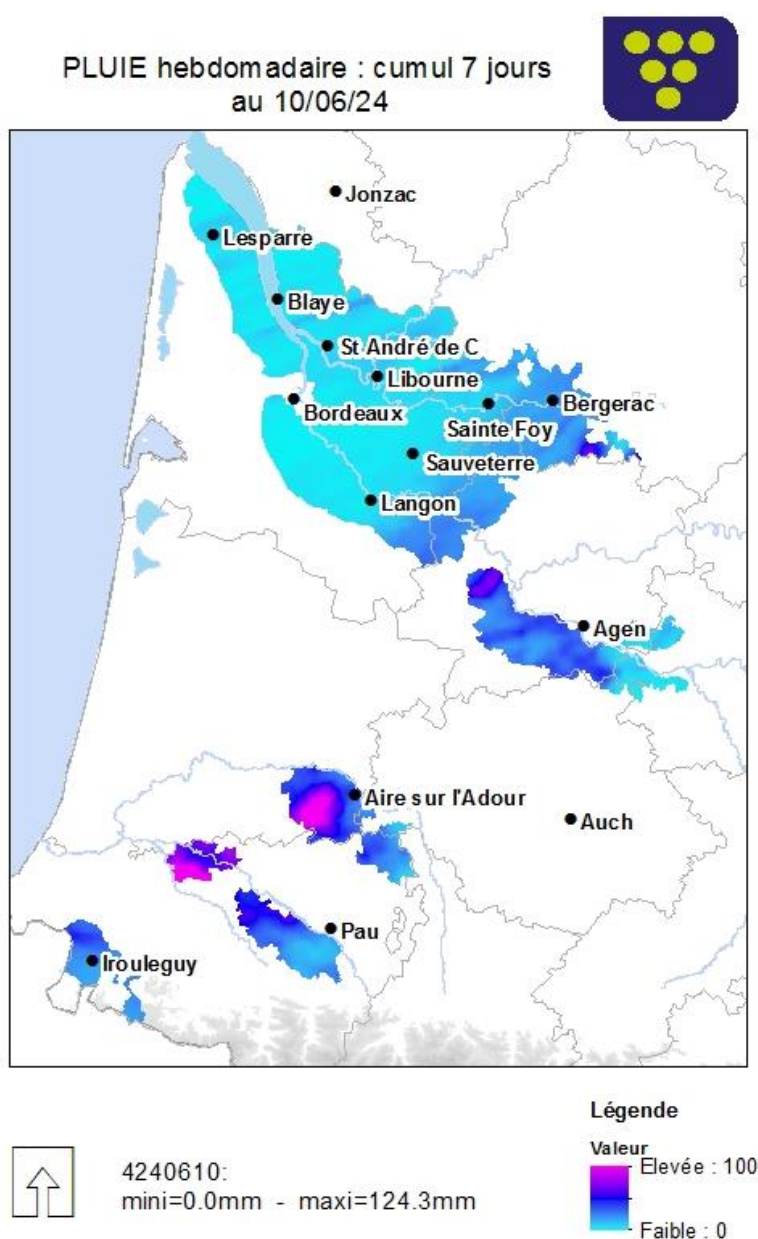
• Températures

La semaine passée fut marquée par la remontée des températures. La température moyenne observée en Sud Aquitaine est de 18,9°C. Les températures moyennes les plus basses ont été enregistrées à Ognos (40) avec 12,8°C (13,6°C en moyenne sur le Sud Aquitaine), et les températures moyennes les plus élevées ont été enregistrées à Ognos (40), 25,3°C (24,5°C en moyenne sur le Sud Aquitaine).

• Pluviométries

Les cumuls de pluie se sont déroulés pour la majorité dans la nuit du 08/06 au 09/06. Sur notre réseau de stations, la pluviométrie moyenne enregistrée est de 44,5 mm. Le maximum relevé est de 96,1 mm à Classun (40) et le minimum relevé est de 3,2 mm à Oeyreluy (40).

Sur le réseau de l'IFV (Météo-France), la moyenne hebdomadaire des précipitations sur l'ensemble des vignobles est de 45 mm. Le zonage montre les résultats suivants avec Béarn : 92 mm ; Irouléguay : 25 mm ; Jurançon : 44 mm ; Madiran : 28 mm ; Tursan : 39 mm. (Période du 04/06 au 10/06). Des précipitations de plus de 100 mm ont été observées localement ce week-end dans le Béarn et le Tursan.



Etat général du vignoble

• Stades phénologiques

Le stade moyen en Sud Aquitaine se situe à « I25- Fin de floraison ».

Les parcelles les plus précoces sont au stade « J 27- Nouaison ».



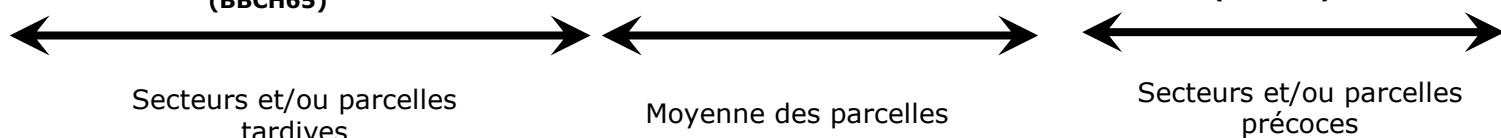
I23- Pleine floraison (BBCH65)



I25- Fin de floraison (BBCH69)



J27- Nouaison (BBCH71)



Maladies fongiques

• Mildiou

Modélisation (source IFV)

Les simulations sont établies à partir de 3 hypothèses météorologiques dont les hauteurs moyennes de pluie (en mm) journalières sont réparties de la façon suivante :

Hypothèse météorologique	11/06	12/06	13/06	14/06	Cumul de pluie (en mm)
H1	1.0	0.3	0	0	1.3
H2	2.7	1.4	0	0.1	4.2
H3	4.8	4.0	0	3.1	11.9

Des pluies sont annoncées ce jour et le 12/06. Une dégradation pluvieuse plus importante est prévue au-delà de J+3, surveillez l'évolution des prévisions météo.

Une forte amplitude thermique est attendue au cours des prochains jours, avec des températures de 8 à 12°C pour les minimales et de 18 à 30°C pour les maximales.

Les deux hypothèses météorologiques H1 et H3 n'ont que 10 % de chance d'être dépassées et constituent une limite à la zone d'incertitude due à la prévision météorologique.

Situation de J-7 à J	Simulation de J à J+3
Le risque potentiel se maintient à un niveau très fort dans le Jurançon et le Béarn et majoritairement faible ailleurs. Localement dans le Tursan, le risque est très fort là où les cumuls les plus importants ont été enregistrés ces derniers jours. Le nombre d'oospores	Le risque potentiel augmentera légèrement dans les prochains jours sur les vignobles d'Irouleguy et Tursan. Globalement, les risques majoritaires resteront inchangés ou en hausse légère. Le nombre d'oospores disponibles pour les contaminations épidémiques va lentement augmenter dans les

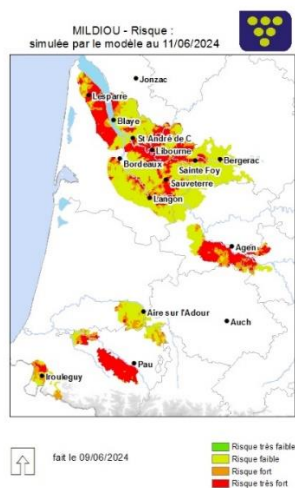
disponibles pour les contaminations épidémiques a augmenté dans le vignoble. Le modèle a calculé des **contaminations épidémiques fortes et généralisées sur tous les vignobles** lors des dernières pluies. Le nombre d'organes contaminés est en moyenne de 19% (+9 par rapport à la semaine précédente). Des contaminations atypiques ont été calculées localement dans tous les vignobles, survenues sur des pluies anormalement élevées.

vignobles.

Dans le cas de l'hypothèse la plus probable, **des contaminations sont calculées sur les pluies de ce jour et demain dès 2 mm.**

Des contaminations sont calculées sur les pluies suivantes sur tous les vignobles dès 2mm.

Le nombre d'organes contaminés augmentera de 1 point en moyenne à J+3.



Observation :

Réseau BSV :

Dans le secteur **Landes / Armagnac**, les parcelles de Témoins Non Traités présentent des symptômes sur 100 % des ceps, avec 30 % des feuilles touchées et 40 % des grappes. La situation est stable sur les parcelles de référence.

Dans le secteur **Madiran**, sur une parcelle Témoin Non Traité, observation de tâches sur 50 % des ceps avec 12 % de feuilles touchées et 20 % des grappes.

Dans le secteur **Jurançon**, sur les parcelles Témoins Non Traités jusqu'à 100 % des ceps présentent des symptômes. Sur une parcelle de référence, observation de 65 % de ceps touchés à faible intensité (+ 45 comparé à la semaine précédente). Pas d'observation de symptôme sur grappe.

Dans le secteur **Iroulégu**, sortie de tâches sur feuilles dans des proportions modérées.

Hors réseau BSV : observation nouvelles tâches sur feuilles sur une parcelle dans le secteur Jurançon.



Symptômes de mildiou sur grappe
(Source : R.BORDENAVE -CA 40)

Evaluation du risque 2024 :

Au vignoble, de nouvelles tâches sont en train d'apparaître sur feuilles et des symptômes sur grappes.

Malgré une semaine plus calme niveau précipitations, les cumuls sont importants suite à l'épisode orageux du 08/06. Les **événements contaminants se sont succédés** depuis le début du mois de mai. Les **extériorisations des symptômes sont en cours**.

En cas de **pluies supérieures à 2 mm**, de **nouvelles contaminations** sont calculées. Des **repiquages** sont possibles dans le cas d'une **humectation longue du feuillage**.

Situation globale :



Risque très favorable (contaminations épidémiques)

Parcelles présentant des symptômes réguliers sur feuille



Risque fort sous toutes pluies à venir et/ou à l'hygrométrie ambiante et aux rosées matinales

 Consultez la fiche « [mildiou](#) » du Guide de l'Observateur

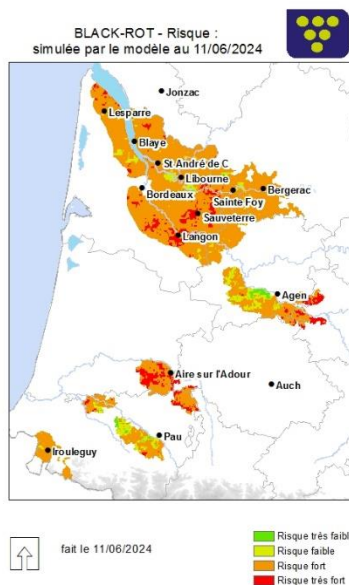
Méthodes alternatives :

Limiter les mouillères car cela augmente le risque de contaminations.

• Black rot

Modélisation (source IFV)

Situation de J-7 à J	Simulation de J à J+3
<p>Au cours de la semaine passée, les conditions météorologiques ont maintenu la progression du risque potentiel sur tous les vignobles. Il est fort sur tous les vignobles. Seul le Jurançon présente une hétérogénéité du risque.</p> <p>Le modèle a calculé des contaminations épidémiques faibles et généralisées dans les vignobles. Le nombre d'organes touchés est en moyenne de 6,5 % (+0,8 par rapport à la semaine précédente).</p>	<p>Le risque potentiel continuera d'augmenter progressivement dans les prochains jours. Il sera fort sur la quasi-totalité des vignobles.</p> <p>Dans le cas de l'hypothèse la plus probable, des contaminations sont calculées sur les pluies de ce jour et demain dans l'Irouleguy et le Jurançon.</p> <p>Des contaminations sont calculées au-delà de J+3 sur tous les vignobles.</p> <p>Le nombre d'organes contaminés sera faible.</p>



Evaluation du risque 2024 :

De faibles **contaminations** sont possibles sous les prochaines pluies de plus de 2mm.

Des repiquages sont possibles dans le cas d'une humectation longue du feuillage.

Situation globale :



Risque de contaminations en cas de pluie

📖 Consultez la fiche « [black rot](#) » du Guide de l'Observateur

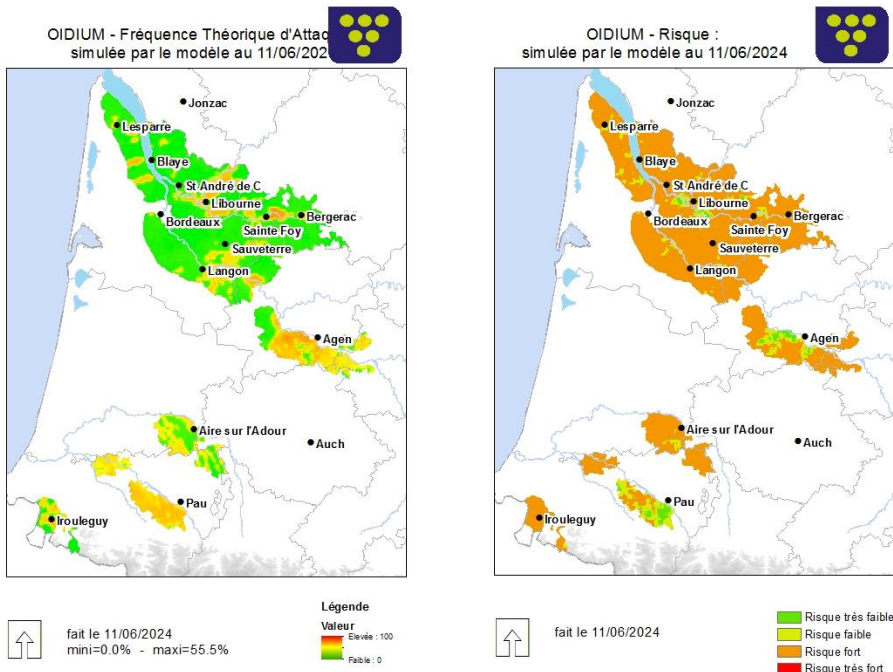
Méthodes alternatives :

- **Éliminez les baies momifiées (grappillons non récoltés, restés accrochés au palissage) lors de la taille ou du pliage.**
- Réduire l'humidité des parcelles (enherbement maîtrisé, drainage, combler les mouillères...).

• Oïdium

Modélisation (source IFV)

Situation de J-7 à J	Simulation de J à J+3
<p>Au cours de la semaine passée, une progression du risque potentiel a été calculée sur tous les vignobles. Il est fort sur tous les vignobles. Seul le Jurançon présente une hétérogénéité du risque.</p> <p>Des contaminations épidémiques fortes et généralisées ont été calculées dans les vignobles. D'après le modèle, le nombre d'organes contaminés est fort (FTA=15% soit +14 par rapport à la semaine précédente). Seul le Madiran a des contaminations calculées faibles.</p>	<p>Selon le modèle, le risque potentiel évoluera peu sur l'ensemble des vignobles dans les prochains jours. Il sera très majoritairement fort. Il sera faible dans une partie du Jurançon et très localement dans le Tursan.</p> <p>Dans le cas de l'hypothèse la plus probable, des contaminations sont calculées sur les pluies de ce jour dans l'Irouleguy et le Jurançon. Des contaminations sont ensuite calculées dans tous les vignobles sur les pluies suivantes. Le nombre d'organes contaminés sera modéré à fort.</p>



Evaluation du risque 2024 :

La vigne se situe dans la période de forte sensibilité au niveau des inflorescences.

De **fortes contaminations** sont possibles après toute dégradation pluvieuse de plus de 2mm.

Situation globale :



▲ **Risque de contaminations selon les**

secteurs



Méthodes alternatives. Des produits de biocontrôle existent : Les produits de biocontrôle sont listés dans la dernière note de l'IFV consultable en cliquant sur ce lien : [liste des produits de biocontrôle](#)

Ravageurs

• Cicadelles vertes

Les adultes continuent à être observés au vignoble (source Syndicat d'Irouléguay, CA64). Pour rappel, à ne pas confondre ces derniers avec la cicadelle de la Flavescence Dorée (cf. photo ci-dessous).



Larve de cicadelle de la Flavescence dorée (*Scaphoideus titanus*)



Larve de cicadelle verte

© E. LAVEAU -CA33

• Cicadelles de la flavescence dorée

Observation : comptage de 14 larves pour 100 feuilles observées sur la commune de Lucq-de-Béarn.

Éléments de biologie (Cf BSV du 14/05/24)

Traitements obligatoires

Avant toute intervention, pensez à soigner les épamprages et à arracher vos rejets de porte-greffe sans oublier aux bords des parcelles.

☛ **Consultez la date de traitements pour votre secteur. En attente de l'arrêté.**

• Vers de la grappe

Les réseaux de piégeage sexuel sont mis en place sur le Sud Aquitaine. Les relevés de pièges permettent de suivre la dynamique du vol des tordeuses. Ceci nous indiquera les périodes pour aller réaliser les observations sur le terrain (pontes, dégâts) qui permettront d'estimer le niveau pression de ce ravageur.



Glomérules

© M.DUVILLET-CA64

Suivi des vols :

-Eudémis :

Dans le réseau de piégeage : Sur le réseau, quelques captures Eudemis sont relevées sur le seul secteur de Jurançon.

[Eudémis : Fiche pratique en ligne INRA](#)

-Cochylis : Il n'y a pas de captures Cochylis pour le Sud Aquitaine.

[Cochylis : Fiche pratique en ligne INRA](#)

Observation :

Observation de glomérules secteur Tursan, Jurançon et Irouléguay. Des larves sont observées secteur Tursan.

Important : afin de préparer les prochaines captures des papillons de cette 2ième génération, de nouvelles capsules de phéromones doivent être en place cette semaine.

☞ **Restez vigilants. A l'approche de la floraison, les observations de dégâts sur inflorescences (glomérules) permettent l'évaluation du risque.**

Note nationale Biodiversité – Abeilles sauvages

Consultez cette note en cliquant sur l'image ci-dessous :



Information réglementaire DRAAF/SRAL sur les traitements phytosanitaires en période de floraison :

Par la décision n°467728 du 26 avril 2024, le Conseil d'Etat a annulé la **liste des cultures qui ne sont pas considérées comme attractives pour les abeilles ou d'autres insectes pollinisateurs**, telles que mentionnées à l'article 1er de l'arrêté du 20 novembre 2021 relatif à la protection des abeilles et des insectes pollinisateurs et à la préservation des services de pollinisation lors de l'utilisation des produits phytopharmaceutiques, **en tant qu'elle mentionne la lentille, le pois (*Pisum sativum*), le soja et la vigne.**

En conséquence, les dispositions de l'arrêté sus visé s'appliquent **donc désormais aussi aux cultures de la lentille, du pois (*Pisum sativum*), du soja et de la vigne.** Ainsi en période de floraison de ces cultures, comme pour toute autre culture attractive, ces cultures ne peuvent être traitées en utilisant des produits phytopharmaceutiques que dans les 2h qui précèdent le coucher du soleil et dans les 3h qui suivent le coucher du soleil, conformément à l'article 3 de ce même arrêté. Toutefois, par dérogation à ce principe, l'utilisation d'un produit sur la culture lorsqu'elle est en floraison et sur les zones de butinage est possible dès lors que des mesures de gestion sont prises par arrêté pris en application du II de l'article L. 201-4 du code rural et de la pêche maritime pour des **organismes réglementés** au titre de l'article L. 251-3 du même code, comme par exemple pour la mise en œuvre des traitements de lutte obligatoires contre la cicadelle vectrice de la flavescence dorée.

Prochain bulletin : le Mardi 18 Juin

Les structures partenaires dans la réalisation des observations nécessaires à l'élaboration du Bulletin de santé du végétal Nouvelle-Aquitaine - Vigne / Edition Sud Aquitaine sont les suivantes : Altema Madiran, BLE Civam Bio Pays-Basque, Cave de Crouseilles, Cave du Tursan, CDA40, CDA64, GONG-éco, FDSEA 64, Fredon Nouvelle-Aquitaine, IFV, INRA, , Syndicat des vins d'Irouleguy, Viticulteurs.

Ce bulletin est produit à partir d'observations ponctuelles réalisées sur un réseau de parcelles. S'il donne une tendance de la situation sanitaire régionale, celle-ci ne peut pas être transposée telle quelle à chacune des parcelles. La Chambre Régionale d'Agriculture Nouvelle-Aquitaine dégage donc toute responsabilité quant aux décisions prises par les agriculteurs pour la protection de leurs cultures. Celle-ci se décide sur la base des observations que chacun réalise sur ses parcelles et s'appuie le cas échéant sur les préconisations issues de bulletins techniques (la traçabilité des observations est nécessaire).

" Action du plan Ecophyto piloté par les ministères en charge de l'agriculture, de l'écologie, de la santé et de la recherche, avec l'appui technique et financier de l'Office français de la Biodiversité ".