



Vigne

N°12
18/06/2024



Chargés de rédaction
Marie-Hélène MARTIGNE
Chambre d'agriculture
de Gironde

Mélanie DUVILLET
Chambre d'agriculture
des Pyrénées-Atlantiques

Etienne LAVEAU
Chambre d'agriculture
de Gironde

bsv.reseau.vigne@na.chambagri.fr

Directeur de publication

Luc SERVANT
Président de la Chambre
Régionale Nouvelle-Aquitaine
Boulevard des Arcades
87060 LIMOGES Cedex 2
accueil@na.chambagri.fr

Supervision

DRAAF
Service Régional
de l'Alimentation
Nouvelle-Aquitaine
22 Rue des Pénitents Blancs
87000 LIMOGES

*Reproduction intégrale
de ce bulletin autorisée.
Reproduction partielle autorisée
avec la mention « extrait du
bulletin de santé du végétal
Nouvelle-Aquitaine Vigne
Edition Sud Aquitaine
N°12 du 18/06/24 »*

Edition Sud Aquitaine
(Départements 40/64)

Bulletin disponible sur bsv.na.chambagri.fr et sur le site de la DRAAF
draaf.nouvelle-aquitaine.agriculture.gouv.fr/Bulletin-de-sante-du-vegetal

Recevez le Bulletin de votre choix **GRATUITEMENT**
en cliquant sur [Formulaire d'abonnement au BSV](#)

Consultez les [événements agro-écologiques](#) près de chez vous !

Ce qu'il faut retenir

Phénologie

- **Stade moyen : «J27 - Nouaison» BBCH 71**

Données climatiques

- **Passage orageux annoncé dans les 3 prochains jours, apportant d'importants cumuls de pluie localement. Températures légèrement plus fraîches.**

Mildiou

- **Progression des symptômes sur grappes sur TNT.**
- **Risque majoritairement très fort.**
- **Contaminations pour des pluies de + de 2 mm.**

Black rot

- **Quelques taches secteur Landes/Tursan.**
- **Risque favorable de contaminations. Contaminations de faible intensité.**

Oïdium

- **Stade de sensibilité atteint. Contaminations modérées à fortes, pour des pluies de + de 2 mm.**

Vers de la grappe

- **Nombre de captures très faible.**

Flavescence dorée

- **Note d'information Flavescence dorée 2024 en fin de bulletin.**

Le bulletin de cette semaine est réalisé à partir des premières données d'observations du réseau de parcelles, complétées par des données « tour de plaine ».

La qualité des données du BSV dépend, en grande partie, de la qualité et de la taille du réseau d'observations du vignoble Aquitain. Participez, vous aussi, tout au long de la saison à l'amélioration du réseau d'observations du BSV en multipliant vos signalements (maladies, ravageurs, événements climatiques...) sur le site [Web Alerte Vigne](#) ou sur smartphone, application gratuite "INRAE Vigne" : Di@gnoPlant vigne

Données météorologiques de la semaine passée

• Températures

La température moyenne observée en Sud Aquitaine est de 17,4°C. Les températures moyennes les plus basses ont été enregistrées à Saint-Etienne-de-Baïgorry (64) avec 10,6°C (12°C en moyenne sur le Sud Aquitaine), et les températures moyennes les plus élevées ont été enregistrées à Oeyreluy (40), 23,6°C (23°C en moyenne sur le Sud Aquitaine).

• Pluviométries

Sur notre réseau de stations, la pluviométrie moyenne enregistrée est de 11,3 mm. Le maximum relevé est de 21 mm à Saint-Etienne-de-Baïgorry (64) et le minimum relevé est de 4,3 mm à Oeyreluy (40).

Sur le réseau de l'IFV (Météo-France), la moyenne hebdomadaire des précipitations sur l'ensemble des vignobles est de 13 mm. Le zonage montre les résultats suivants avec Béarn : 12 mm ; Irouléguay : 12 mm ; Jurançon : 13 mm ; Madiran : 12 mm ; Tursan : 14 mm. (Période du 11/06 au 17/06).

Etat général du vignoble

• Stades phénologiques

Le stade moyen en Sud Aquitaine se situe à « J27 - Nouaison ».

Les parcelles les plus précoces sont au stade « J29 - Grains 3-4 mm ».



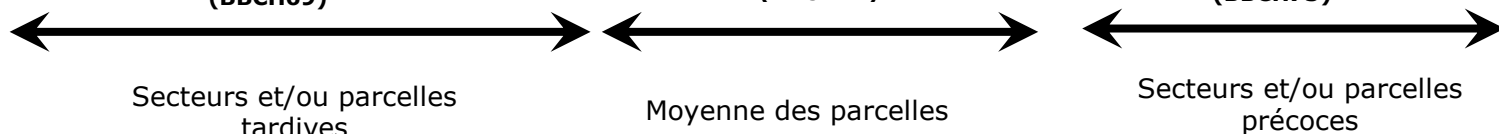
**J25- Fin de la floraison
(BBCH69)**



**J27 - Nouaison
(BBCH71)**



**J29 - Grains 3-4 mm
(BBCH73)**



Maladies fongiques

• Mildiou

Modélisation (source IFV)

Les simulations sont établies à partir de 3 hypothèses météorologiques dont les hauteurs moyennes de pluie (en mm) journalières sont réparties de la façon suivante :

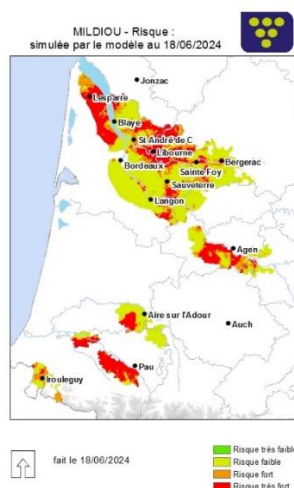
Hypothèse météorologique	18/06	19/06	20/06	21/06	Cumul de pluie (en mm)
H1	0.2	0.1	5.2	0.7	6.3
H2	2.3	2.4	15.9	2.6	23.2
H3	10.7	15.5	33.8	7.8	67.7

Des pluies sont annoncées quotidiennement jusqu'au 21/06 avec des cumuls supérieurs à 2 mm. Peu de pluies sont annoncées au-delà.

Les températures se rafraichiront légèrement au cours des prochains jours, avec des températures de 13 à 16°C pour les minimales et de 20 à 28°C pour les maximales.

Les deux hypothèses météorologiques H1 et H3 n'ont que 10 % de chance d'être dépassées et constituent une limite à la zone d'incertitude due à la prévision météorologique.

Situation de J-7 à J	Simulation de J à J+3
<p>Les pluies de la semaine passée n'ont pas contribué à modifier le risque potentiel sur les vignobles. Il reste très fort dans le Jurançon et le Béarn et dans la partie du Tursan où les plus gros cumuls de pluies ont été enregistrés le week-end du 8-9/06. L'Irouléguay présente une hétérogénéité du risque potentiel. Ailleurs, il est majoritairement faible. Le nombre d'oospores disponibles pour les contaminations épidémiques continue d'augmenter dans le vignoble.</p> <p>Le modèle a calculé des contaminations épidémiques modérées à fortes et généralisées sur tous les vignobles lors des dernières pluies. Le nombre d'organes contaminés est en moyenne de 23% (+3 par rapport à la semaine précédente).</p>	<p>Les pluies annoncées dans les prochains jours rehausseront le risque potentiel dans tous les vignobles. Il sera majoritairement très fort dans l'Irouléguay, le Jurançon, le Béarn et une partie du Tursan. Dans le Madiran et l'autre partie du Tursan, le risque sera majoritairement faible. Le nombre d'oospores disponibles pour les contaminations épidémiques va augmenter dans les vignobles.</p> <p>Dans le cas de l'hypothèse la plus probable, des contaminations sont calculées sur les pluies de ce jour et des prochains jours dès 2 mm. Le nombre d'organes contaminés augmentera de 7 points en moyenne dans les trois prochains jours. Des contaminations atypiques sont calculées dans l'Irouléguay en raison des forts cumuls annoncés (26 mm en moyenne le 20/06).</p>



Observation :

Réseau BSV :

Dans le secteur **Landes / Armagnac**, les parcelles de Témoins Non Traités présentent des symptômes sur 100 % des ceps, avec 40 % des feuilles touchées et 70 % des grappes (+ 30 comparé à la semaine précédente). La situation est stable sur les parcelles de référence.

Dans le secteur **Madiran**, sur une parcelle Témoin Non Traité, observation de taches sur 50 % des ceps avec 17 % de feuilles touchées et 40 % des grappes (+ 20 comparé à la semaine dernière).

Dans le secteur **Jurançon**, la situation a peu évolué depuis la semaine dernière.

Dans le secteur **Irouléguay**, la situation a peu évolué depuis la semaine dernière.

Evaluation du risque 2024 :

Les **épisodes orageux se sont succédés** depuis le début du mois de juin, apportant d'importants cumuls de pluie localement. Les **extériorisations des symptômes sont en cours, surtout dans le secteur Landes / Tursan.**

En cas de **pluies supérieures à 2 mm**, de **nouvelles contaminations** sont calculées. Des **repiquages** sont possibles dans le cas d'une **humectation longue du feuillage.**

Situation globale :



Risque très favorable (contaminations épidémiques)

Parcelles présentant des symptômes réguliers sur feuille



Risque fort sous toutes pluies à venir et/ou à l'hygrométrie ambiante et aux rosées matinales

Consultez la fiche « [mildiou](#) » du Guide de l'Observateur

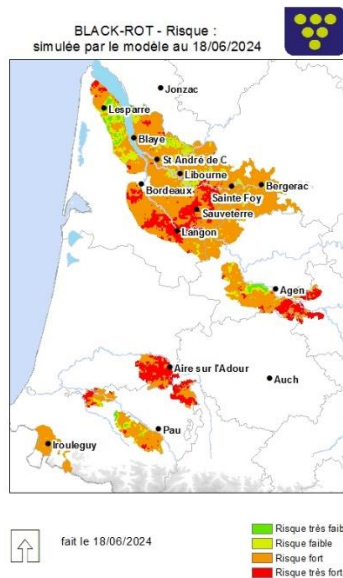
Méthodes alternatives :

Limiter les mouillères car cela augmente le risque de contaminations.

• **Black rot**

Modélisation (source IFV)

Situation de J-7 à J	Simulation de J à J+3
Au cours de la semaine passée, les conditions météorologiques ont maintenu la progression généralisée du risque potentiel. Il est fort sur tous les vignobles.	Le risque potentiel évoluera peu dans les prochains jours. Il sera fort sur la quasi-totalité des vignobles.
Le modèle a calculé des contaminations épidémiques faibles à modérées et généralisées dans les vignobles. Le nombre d'organes touchés est en moyenne de 7,5 % (+1 par rapport à la semaine précédente).	Dans le cas de l'hypothèse la plus probable, des contaminations sont calculées sur les pluies de ce jour et des prochains jours. Le nombre d'organes contaminés sera faible à modéré.



Observation :

Réseau BSV :

Dans le secteur des **Landes**, observation de taches sur feuilles dans des parcelles de Témoins Non Traités.

Evaluation du risque 2024 :

De faibles **contaminations** sont possibles sous les prochaines pluies de plus de 2mm.

Des repiquages sont possibles dans le cas d'une humectation longue du feuillage.

Situation globale :



Risque de contaminations en cas de pluie

Consultez la fiche « [black rot](#) » du Guide de l'Observateur

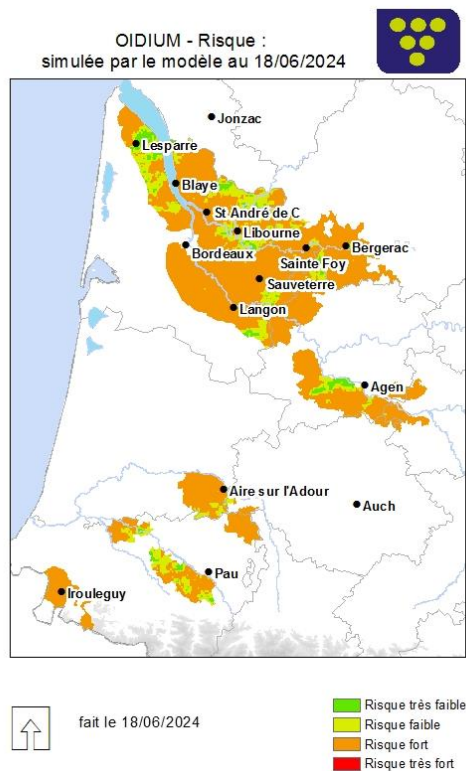
Méthodes alternatives :

- Réduire l'humidité des parcelles (enherbement maîtrisé, drainage, combler les mouillères...).

• Oïdium

Modélisation (source IFV)

Situation de J-7 à J	Simulation de J à J+3
<p>Au cours de la semaine passée, le risque potentiel a légèrement diminué dans le Béarn et le Tursan. Le Jurançon présente toujours une hétérogénéité du risque. Le risque potentiel se maintient tout de même à un niveau majoritairement fort dans tous les vignobles.</p> <p>Des contaminations épidémiques fortes et généralisées ont été calculées dans les vignobles. D'après le modèle, le nombre d'organes contaminés est fort (FTA=21% soit +6 par rapport à la semaine précédente). Le modèle a calculé des contaminations plus faibles dans le Madiran.</p>	<p>Selon le modèle, les prochaines pluies annoncées vont faire baissier le risque potentiel à un niveau faible voire très faible dans le Jurançon, le Béarn et l'Est du Tursan. Ailleurs, il restera majoritairement fort. Des cumuls de pluie plus importants (H3) contribueront à une baisse globale du risque, tandis que des pluies plus faibles (H1) maintiendront la situation actuelle.</p> <p>Dans le cas de l'hypothèse la plus probable, des contaminations modérées à fortes sont calculées sur les pluies de ce jour et des prochains jours. Le nombre d'organes contaminés sera modéré à fort. Le secteur Madiran, en retard jusqu'ici, va subir des contaminations très fortes d'après le modèle dès aujourd'hui.</p>



Evaluation du risque 2024 :

Des **contaminations modérées à fortes** sont possibles après toute dégradation pluvieuse de plus de 2mm dans les prochains jours.

Situation globale :



▲ **Risque fort de contaminations avec**

des intensités variables selon les secteurs



Méthodes alternatives. Des produits de biocontrôle existent : Les produits de biocontrôle sont listés dans la dernière note de l'IFV consultable en cliquant sur ce lien : [liste des produits de biocontrôle](#)

Ravageurs

• Cicadelles vertes

Les adultes continuent à être observés au vignoble (source Syndicat d'Irouléguay, CA64). Pour rappel, à ne pas confondre ces derniers avec la cicadelle de la Flavescence Dorée (cf. photo ci-dessous).



Larve de cicadelle de la Flavescence dorée (*Scaphoideus titanus*)



Larve de cicadelle verte

© E. LAVEAU -CA33

• Cicadelles de la flavescence dorée

Observation : pas d'observation remontée pour le BSV.

Éléments de biologie (Cf BSV du 14/05/24)

Traitements obligatoires

Avant toute intervention, pensez à soigner les épamprages et à arracher vos rejets de porte-greffe sans oublier aux bords des parcelles.

T1	<p>En conventionnel : Du 6 au 19 juin (communes à 1, 1+1 et 2 traitements)</p> <p>En AB : Du 6 au 16 juin pour toutes les communes à plus de 1 traitement.</p>	Presque terminé
T2	<p>En conventionnel : À la fin de la rémanence du produit soit environ 14 jours généralement, du 20 au 30 juin</p> <p>En AB : 8 à 10 jours après le 1er traitement</p>	Très prochainement

Communication de la DRAAF Aquitaine :

- [Consultez la date de traitements pour votre secteur.](#) (lien cliquable)

Vers de la grappe

Les réseaux de piégeage sexuel sont mis en place sur le Sud Aquitaine. Les relevés de pièges permettent de suivre la dynamique du vol des tordeuses. Ceci nous indiquera les périodes pour aller réaliser les observations sur le terrain (pontes, dégâts) qui permettront d'estimer le niveau de pression de ce ravageur.

Suivi des vols :

-Eudémis :

Dans le réseau de piégeage : Sur le réseau, de faibles captures Eudemis sont relevées sur les secteurs Bellocq-Bearn et Jurançon. Pas de capture relevée sur les secteurs Armagnac et Irouleguy.

[Eudémis : Fiche pratique en ligne INRA](#)

-Cochylis : Il n'y a pas de capture de Cochylis pour le Sud Aquitaine.

[Cochylis : Fiche pratique en ligne INRA](#)

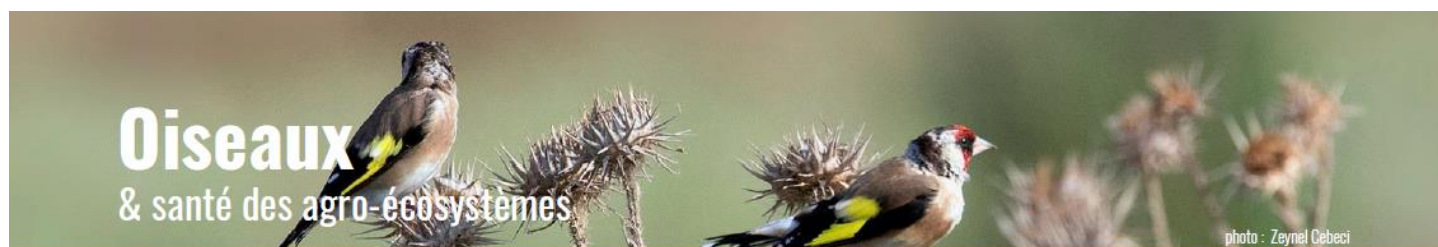
Observation :

Pas d'observation remontée cette semaine.

Important : afin de préparer les prochaines captures des papillons de cette 2^{ème} génération, de nouvelles capsules de phéromones doivent être en place cette semaine.

Note nationale Biodiversité – Oiseaux & santé des agro-écosystèmes

Consultez cette note en cliquant sur l'image :



Prochain bulletin : le Mardi 25 Juin

Les structures partenaires dans la réalisation des observations nécessaires à l'élaboration du Bulletin de santé du végétal Nouvelle-Aquitaine - Vigne / Edition Sud Aquitaine sont les suivantes : Altema Madiran, BLE Civam Bio Pays-Basque, Cave de Crouseille, Cave du Tursan, CDA40, CDA64, GONG-éco, FDSEA 64, Fredon Nouvelle-Aquitaine, IFV, INRA, SCA Vignerons du Madiran, Syndicat des vins d'Irouleguy, Viticulteurs.

Ce bulletin est produit à partir d'observations ponctuelles réalisées sur un réseau de parcelles. S'il donne une tendance de la situation sanitaire régionale, celle-ci ne peut pas être transposée telle quelle à chacune des parcelles. La Chambre Régionale d'Agriculture Nouvelle-Aquitaine dégage donc toute responsabilité quant aux décisions prises par les agriculteurs pour la protection de leurs cultures. Celle-ci se décide sur la base des observations que chacun réalise sur ses parcelles et s'appuie le cas échéant sur les préconisations issues de bulletins techniques (la traçabilité des observations est nécessaire).

" Action du plan Ecophyto piloté par les ministères en charge de l'agriculture, de l'écologie, de la santé et de la recherche, avec l'appui technique et financier de l'Office français de la Biodiversité ".