



N°16
16/07/2024



**CHAMBRE
D'AGRICULTURE
NOUVELLE-AQUITAINE**

Chargés de rédaction

Marie-Hélène MARTIGNE
Chambre d'agriculture
de Gironde

Mélanie DUVILLET
Chambre d'agriculture
des Pyrénées-Atlantiques

Etienne LAVEAU
Chambre d'agriculture
de Gironde

bsv.reseau.vigne@na.chambagri.fr

Directeur de publication

Luc SERVANT
Président de la Chambre
Régionale Nouvelle-Aquitaine
Boulevard des Arcades
87060 LIMOGES Cedex 2
accueil@na.chambagri.fr

Supervision

DRAAF
Service Régional
de l'Alimentation
Nouvelle-Aquitaine
22 Rue des Pénitents Blancs
87000 LIMOGES

*Reproduction intégrale
de ce bulletin autorisée.*

*Reproduction partielle autorisée
avec la mention « extrait du
bulletin de santé du végétal
Nouvelle-Aquitaine Vigne
Edition Sud Aquitaine
N°16 du 16/07/24 »*

Edition Sud Aquitaine
(Départements 40/64)

Bulletin disponible sur bsv.na.chambagri.fr et sur le site de la DRAAF
draaf.nouvelle-aquitaine.agriculture.gouv.fr/Bulletin-de-sante-du-vegetal

Recevez le Bulletin de votre choix **GRATUITEMENT**
en cliquant sur [Formulaire d'abonnement au BSV](#)

Consultez les **événements agro-écologiques** près de chez vous !

Ce qu'il faut retenir

Phénologie

- **Stade moyen : L33 – Fermeture de la grappe (BBCH77)**

Données climatiques

- **Temps sec prévu pour les prochains jours. Les températures augmentent, allant de 15 à 18°C pour les minimales et de 24 à 30°C pour les maximales.**

Mildiou

- **Observation de taches sur feuilles (entrecœurs) et de rot brun sur grappes.**
- **Risque en baisse mais toujours très fort dans certains secteurs.**
- **Contaminations pour des pluies de + de 2 mm.**

Black rot

- **Quelques sorties sur grappes secteur Madiran.**
- **Le risque a peu évolué, il reste fort pour des contaminations de faibles intensités.**

Oïdium

- **Observation de symptômes sur grappes secteur Jurançon.**
- **Risque hétérogène dans les vignobles, il est fort dans le Madiran, Béarn et Tursan. Il reste faible ailleurs.**

Vers de la grappe

- **Faibles captures dans les vignobles du réseau.**

Flavescence dorée

- **Date de troisième traitement en fin de bulletin.**

Le bulletin de cette semaine est réalisé à partir des premières données d'observations du réseau de parcelles, complétées par des données « tour de plaine ».

La qualité des données du BSV dépend, en grande partie, de la qualité et de la taille du réseau d'observations du vignoble Aquitain. Participez, vous aussi, tout au long de la saison à l'amélioration du réseau d'observations du BSV en multipliant vos signalements (maladies, ravageurs, événements climatiques...) sur le site [Web Alerte Vigne](#) ou sur smartphone, application gratuite "INRAE Vigne" : Di@gnoPlant.vigne

Données météorologiques de la semaine passée

• Températures

Les températures ont significativement augmenté la semaine passée. La température moyenne observée en Sud Aquitaine est de 21,4°C en moyenne (+ 2,8°C par rapport à la semaine dernière). Les températures moyennes les plus basses ont été enregistrées à Bellocq (64) avec 12,4°C (14,3°C en moyenne sur le Sud Aquitaine), et les températures moyennes les plus élevées ont été enregistrées à Bellocq (64), 31,4°C (28,3°C en moyenne sur le Sud Aquitaine).

• Pluviométries

Sur réseau de stations, la pluviométrie moyenne enregistrée est de 4,3 mm. Le maximum relevé est de 15,6 mm à Ognoas (40) et le minimum relevé est de 0 mm dans plusieurs communes : Bellocq (64), Moncaup (64), Monein (64).

Sur le réseau de stations de l' IFV au cours de la dernière semaine, la moyenne hebdomadaire des précipitations sur l'ensemble des vignobles est de 5 mm. Le zonage montre les résultats suivants avec Béarn : 5.5 mm ; Irouléguy : 7 mm ; Jurançon : 1.5 mm ; Madiran : 1.5 mm ; Tursan : 5 mm. (Période du 09/07 au 15/07).

Etat général du vignoble

• Stades phénologiques

Les stades phénologiques se situent entre « **K32 – Grains de pois 5-6 mm (BBCH76)** » et « **L33 – Fermeture de la grappe (BBCH77)** » sur l'ensemble des vignobles.



K32 – Grains de pois 5-6 mm (BBCH76)



Parcelles tardives



L33 – Fermeture de la grappe (BBCH77)



Moyenne des parcelles

Maladies fongiques

• Mildiou

Modélisation (source IFV)

Les simulations sont établies à partir de 3 hypothèses météorologiques dont les hauteurs moyennes de pluie (en mm) journalières sont réparties de la façon suivante :

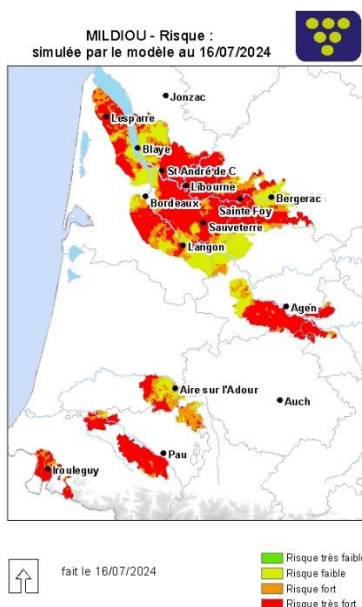
Hypothèse météorologique	16/07	17/07	18/07	19/07	Cumul de pluie (en mm)
H1	0	0	0	0	0
H2	0.3	0	0	0	0.3
H3	0.9	0.2	0.1	0.2	1.4

Un temps sec et stable s'installera dans les prochains jours. Des petites pluies sont annoncées aujourd'hui, principalement dans l'Irouléguay où les cumuls ne devraient pas dépasser 2 mm.

Les températures seront en hausse au cours des prochains jours, avec des températures de 15 à 18°C pour les minimales et de 24 à 30°C pour les maximales.

Les deux hypothèses météorologiques H1 et H3 n'ont que 10 % de chance d'être dépassées et constituent une limite à la zone d'incertitude due à la prévision météorologique.

Situation de J-7 à J	Simulation de J à J+3
<p>Le risque potentiel a principalement diminué dans le Tursan et le Madiran. Il se maintient à un niveau très fort sur les autres vignobles. Le nombre d'oospores disponibles pour les contaminations épidémiques a lentement augmenté dans les vignobles. Le modèle a calculé des contaminations épidémiques modérées localement dans tous les vignobles sauf Jurançon et Tursan (40% des points de modélisation) lors des dernières pluies. Les contaminations calculées sont plus fortes dans l'Irouléguay. Le nombre d'organes contaminés est en moyenne de 60% (+3 par rapport à la semaine précédente).</p>	<p>Le risque potentiel continuera de diminuer progressivement dans les prochains jours. Il restera très fort dans le Jurançon et le Béarn. Ailleurs, il sera faible à modéré. Le nombre d'oospores disponibles pour les contaminations épidémiques augmentera très peu dans les vignobles.</p> <p>Aucune contamination épidémique n'est calculée dans les trois prochains jours pour l'hypothèse la plus probable. Des contaminations sont calculées en cas de pluies supérieures à 2 mm.</p>



Observation :

Réseau BSV :

Dans le secteur **Landes / Armagnac**, sur une parcelle Témoin Non Traité observation de symptômes sur 100 % des grappes, touchées avec une intensité de 100 %.

Dans le secteur **Tursan**, observation d'une nouvelle sortie de symptômes sur feuilles et sur grappes.

Dans le secteur **Jurançon**, une parcelle de Témoin Non Traité présente des symptômes sur grappes sous la forme de rot brun à hauteur de 20 %.

Dans le secteur **Irouléguay**, nouvelle sortie sur feuilles dans les entrecoeurs et observation de symptômes sur grappes de rot brun. Sur une parcelle ayant eu un défaut de traitement, sortie importante sur les feuilles et sur grappes dans des proportions moindres.

Dans le secteur **Madiran**, situation similaire à celle de la semaine passée. Quelques nouvelles sorties sur feuilles et sur grappes sous forme de rot brun.

Evaluation du risque 2024 :

Le risque diminue dans les vignobles sauf dans le Jurançon et le Béarn, où il reste très fort. Les **extériorisations des symptômes sur grappes et sur feuilles sont en cours.**

Pas de contamination épidémique calculée dans les trois prochains jours.

En cas de **pluies supérieures à 2 mm**, de **nouvelles contaminations** sont calculées. Des **repiquages** sont possibles dans le cas d'une **humectation longue du feuillage.**

Situation globale, parcelles avec ou sans symptômes :



▲ **Risque hétérogène, très fort sur le Béarn et Jurançon et plus modéré dans les autres vignobles.**

📖 **Consultez la fiche « [mildiou](#) » du Guide de l'Observateur**

Méthodes alternatives :

Pratiquer le rognage pour aérer la zone de grappe et permettre la pénétration du produit.

• **Black rot**

Modélisation (source IFV)

Situation de J-7 à J	Simulation de J à J+3
<p>Au cours de la semaine passée, le risque potentiel a très peu évolué. Il reste fort sur tous les vignobles.</p> <p>Le modèle a calculé des contaminations épidémiques faibles localement dans tous les vignobles sauf Jurançon (30% des sites de modélisation). Le nombre d'organes touchés est en moyenne de 11,7 % (+0,2 par rapport à la semaine précédente).</p>	<p>Le risque potentiel évoluera très peu dans les prochains jours. Il sera fort sur tous les vignobles.</p> <p>Aucune contamination épidémique n'est calculée dans les trois prochains jours pour l'hypothèse la plus probable. Des contaminations sont calculées en cas de pluies supérieures à 2 mm.</p>

Observation :

Réseau BSV :

Dans le secteur **Madiran**, quelques sorties sur grappes (même sur des parcelles sans historique).

Evaluation du risque 2024 :

Le risque évolue peu depuis plusieurs semaines. De faibles **contaminations** sont possibles en cas de pluies de plus de 2mm.

Des repiquages sont possibles dans le cas d'une humectation longue du feuillage.

Situation globale :



▲ Risque de contaminations en cas de pluie

📖 Consultez la fiche « [black rot](#) » du Guide de l'Observateur

Méthodes alternatives :

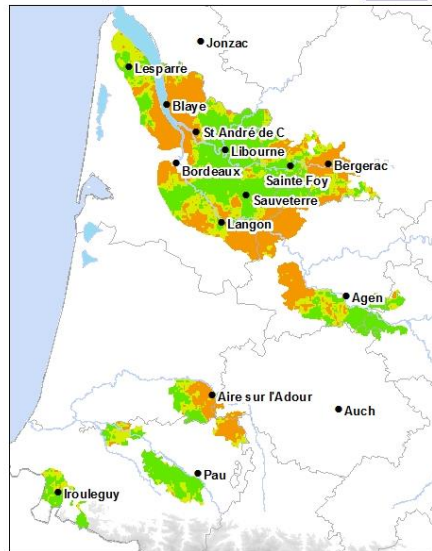
- Réduire l'humidité des parcelles (enherbement maîtrisé, drainage, combler les mouillères...).

• Oïdium

Modélisation (source IFV)

Situation de J-7 à J	Simulation de J à J+3
<p>Au cours de la semaine passée, le risque potentiel a augmenté dans les vignobles. Il est majoritairement fort dans le Tursan et le Madiran. Ailleurs, il reste à un niveau majoritairement faible à très faible.</p> <p>Des contaminations épidémiques faibles ont été calculées localement dans tous les vignobles sauf Jurançon (40% des sites de modélisation). D'après le modèle, le nombre d'organes contaminés est en hausse de 1 point.</p>	<p>Dans les prochains jours, le risque potentiel continuera de progresser dans les vignobles. Il sera fort dans le Tursan, le Madiran et le Béarn et faible ailleurs.</p> <p>Aucune contamination épidémique n'est calculée dans les trois prochains jours pour l'hypothèse la plus probable. Des contaminations sont calculées en cas de pluies supérieures à 2 mm.</p>

OIDIUM - Risque :
simulée par le modèle au 16/07/2024



fait le 16/07/2024



Observation :

Hors réseau : Secteur **Jurançon**, observation de symptômes sur grappes sur plusieurs parcelles avec des intensités variables (parfois importantes).

Evaluation du risque 2024 :

Aucune contamination épidémique n'est calculée par le modèle dans les trois prochains jours pour l'hypothèse la plus probable.

Des **contaminations** sont possibles en cas de dégradation pluvieuse de plus de 2mm.

Situation globale :



Risque hétérogène, fort dans le Tursan,

Madiran et Béarn et faible ailleurs.

B

Méthodes alternatives. Des produits de biocontrôle existent : Les produits de biocontrôle sont listés dans la dernière note de l'IFV consultable en cliquant sur ce lien : [liste des produits de biocontrôle](#)

Ravageurs

- **Cicadelles vertes**

Les larves continuent à être observées dans tous les vignobles. Pour rappel, à ne pas confondre ces derniers avec la cicadelle de la Flavescence Dorée (cf. photo ci-dessous).



Larve de *Cicadelle italienne* (*Zygina rhamni*)



Larve de cicadelle verte



Dégâts de *Cicadelle verte* (rougissement) et de *Cicadelle italienne* (ponctuations blanches)

© E. LAVEAU -CA33

- **Cicadelles de la flavescence dorée**

Observation : pas d'observation remontée pour le BSV.

Éléments de biologie (Cf BSV du 14/05/24)

Traitements obligatoires

Avant toute intervention, pensez à soigner les épamprages et à arracher vos rejets de porte-greffe sans oublier aux bords des parcelles.

Dates pour le traitement aduicide contre la flavescence dorée (pour les viticulteurs concernées par 2 ou 3 traitements) : entre le 15 juillet et le 20 août pour le département des Landes et jusqu'au 23 août pour le département des Pyrénées-Atlantique.

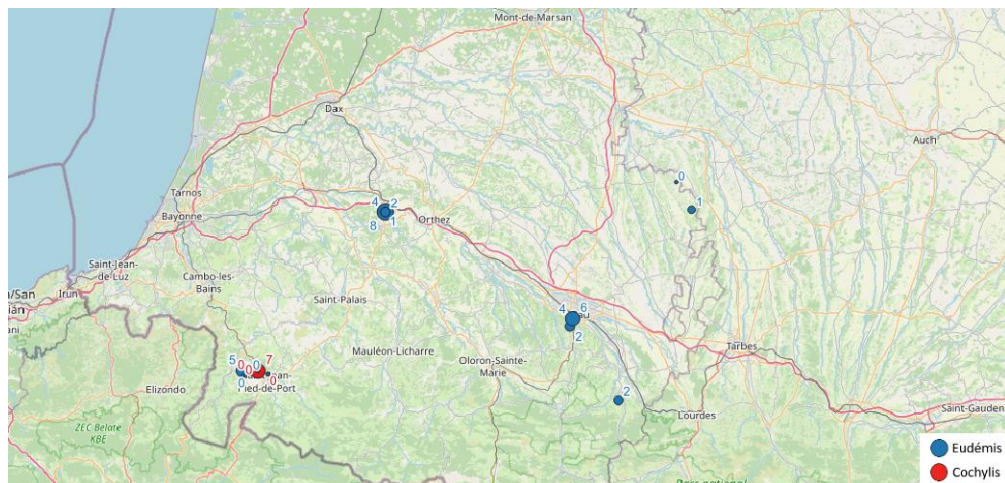
Communication de la DRAAF Aquitaine :

➤ [Consultez la date de traitements pour votre secteur.](#) (lien cliquable)

- **Vers de la grappe**

Les réseaux de piégeage sexuel sont mis en place sur le Sud Aquitaine. Les relevés de pièges permettent de suivre la dynamique du vol des tordeuses. Ceci nous indiquera les périodes pour aller réaliser les observations sur le terrain (pontes, dégâts) qui permettront d'estimer le niveau de pression de ce ravageur.

Suivi des vols :



-Eudemis : Sur le réseau, des individus Eudemis sont capturés sur les secteurs Irouleguy, Bellocq-Bearn, Madiran et Jurançon.

[Eudemis : Fiche pratique en ligne INRA](#)

-Cochylis : Des individus cochylis ont également été capturés sur le secteur Iroulégu.

[Cochylis : Fiche pratique en ligne INRA](#)

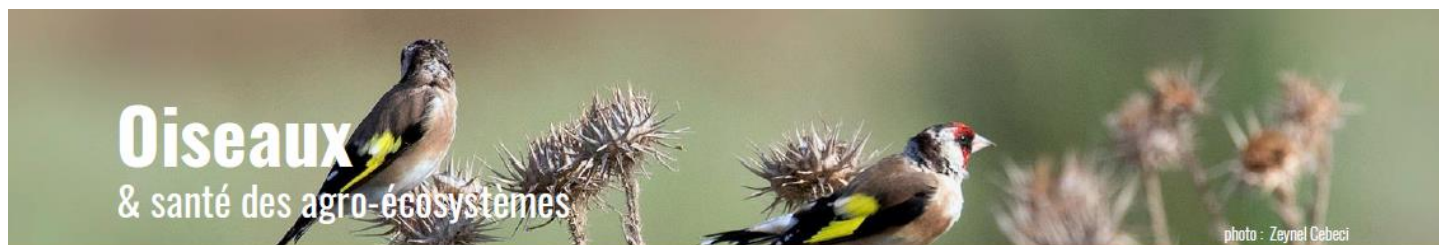
Observation :

Pas d'observation remontée cette semaine.

➔ **Restez vigilants. Le comptage des foyers de perforations est primordial pour évaluer la population de tordeuses de la 2^{ème} génération sur vos parcelles. Ce comptage permettra de décider de l'opportunité ou pas d'une protection insecticide contre la 3^{ème} génération à venir.**

Note nationale Biodiversité – Oiseaux & santé des agro-écosystèmes

Consultez cette note en cliquant sur l'image :



Prochain bulletin : le Mardi 23 Juillet

Les structures partenaires dans la réalisation des observations nécessaires à l'élaboration du Bulletin de santé du végétal Nouvelle-Aquitaine - Vigne / Edition Sud Aquitaine sont les suivantes : Alterma Madiran, BLE Civam Bio Pays-Basque, Cave de Crouseille, Cave du Tursan, CDA40, CDA64, GONG-éco, FDSEA 64, Fredon Nouvelle-Aquitaine, IFV, INRA, SCA Vignerons du Madiran, Syndicat des vins d'Irouleguy, Viticulteurs.

Ce bulletin est produit à partir d'observations ponctuelles réalisées sur un réseau de parcelles. S'il donne une tendance de la situation sanitaire régionale, celle-ci ne peut pas être transposée telle quelle à chacune des parcelles. La Chambre Régionale d'Agriculture Nouvelle-Aquitaine dégage donc toute responsabilité quant aux décisions prises par les agriculteurs pour la protection de leurs cultures. Celle-ci se décide sur la base des observations que chacun réalise sur ses parcelles et s'appuie le cas échéant sur les préconisations issues de bulletins techniques (la traçabilité des observations est nécessaire).

" Action du plan Ecophyto piloté par les ministères en charge de l'agriculture, de l'écologie, de la santé et de la recherche, avec l'appui technique et financier de l'Office français de la Biodiversité ".