



N°19
06/08/2024



**CHAMBRE
D'AGRICULTURE
NOUVELLE-AQUITAINE**

Chargés de rédaction

Marie-Hélène MARTIGNE
Chambre d'agriculture
de Gironde

Mélanie DUVILLET
Chambre d'agriculture
des Pyrénées-Atlantiques

Etienne LAVEAU
Chambre d'agriculture
de Gironde

bsv.reseau.vigne@na.chambagri.fr

Directeur de publication

Luc SERVANT
Président de la Chambre
Régionale Nouvelle-Aquitaine
Boulevard des Arcades
87060 LIMOGES Cedex 2
accueil@na.chambagri.fr

Supervision

DRAAF
Service Régional
de l'Alimentation
Nouvelle-Aquitaine
22 Rue des Pénitents Blancs
87000 LIMOGES

*Reproduction intégrale
de ce bulletin autorisée.*

*Reproduction partielle autorisée
avec la mention « extrait du
bulletin de santé du végétal
Nouvelle-Aquitaine Vigne
Edition Sud Aquitaine
N°19 du 06/08/24 »*

Edition Sud Aquitaine
(Départements 40/64)

Bulletin disponible sur bsv.na.chambagri.fr et sur le site de la DRAAF draaf.nouvelle-aquitaine.agriculture.gouv.fr/Bulletin-de-sante-du-vegetal

Recevez le Bulletin de votre choix **GRATUITEMENT**
en cliquant sur [Formulaire d'abonnement au BSV](#)

Consultez les **événements agro-écologiques** près de chez vous !

Ce qu'il faut retenir

Phénologie

- **Stade moyen : de L33 – Fermeture de la grappe (BBCH79) à L34 - premières baies vérées dans tous les vignobles**

Données climatiques

- **Temps globalement sec et chaud pour les prochains jours.**
- **Averses possibles en fin de journée.**

Mildiou

- **Taches sur feuilles et rot brun sur grappes toujours présents dans les parcelles contaminées.**
- **Risque en baisse mais toujours fort dans certains secteurs.**
- **Pas de contamination, sauf si pluies de + de 2 mm.**

Black rot

- **Risque fort pour des contaminations de faibles intensités.**

Oïdium

- **Symptômes sur grappes toujours présents.**
- **Risque important sur parcelles contaminées.**

Cicadelles vertes

- **Populations en hausse, comptages à effectuer.**

Vers de la grappe

- **Faibles captures dans les vignobles du réseau.**

Flavescence dorée

- **Période du troisième traitement en cours.**

Le bulletin de cette semaine est réalisé à partir des premières données d'observations du réseau de parcelles, complétées par des données « tour de plaine ».

La qualité des données du BSV dépend, en grande partie, de la qualité et de la taille du réseau d'observations du vignoble Aquitain. Participez, vous aussi, tout au long de la saison à l'amélioration du réseau d'observations du BSV en multipliant vos signalements (maladies, ravageurs, événements climatiques...) sur le site [Web Alerte Vigne](#) ou sur smartphone, application gratuite "INRAE Vigne" : Di@gnoPlant.vigne

Données météorologiques de la semaine passée

• Températures

Du 29 juillet au 4 août, la température moyenne observée sur le sud Aquitaine a été de 23.4°C. La température minimale moyenne la plus basse a été enregistrée à Ognos (40) avec 17.3°C et la température moyenne la plus élevée a été enregistrée à Oeyreluy (40), avec 29.4°C.

Les premiers dégâts d'échaudages sont signalés en zone Armagnac



Dégâts d'échaudages -
© R.BORDENAVE – CA40

• Pluviométrie

Sur le réseau de stations, la pluviométrie moyenne enregistrée est de 4.8 mm. Cette moyenne ne tient pas compte de la station de Bellocq (60.1 mm) qui a enregistré les cumuls les plus importants le 2 août.

Au cours de la dernière semaine, la moyenne hebdomadaire des précipitations sur l'ensemble des vignobles est de 6.9 mm. Le zonage montre les résultats suivants avec Béarn : 11.2 mm, Irouléguay : 4.9 mm, Jurançon : 3.9 mm, Madiran : 1.9 mm, Tursan : 7.9 mm. (Période du 30/07 au 05/08). Localement, des cumuls supérieurs à 40 mm sont enregistrés dans le Béarn.

Etat général du vignoble

• Stades phénologiques

Sur l'ensemble des vignobles le stade « **L33 – Fermeture de la grappe (BBCH77)** » est atteint

Le stade « **L34 – Premières baies vérées** » s'observe désormais dans tous les vignobles.

Les parcelles les plus avancées sont au stade « M35 – Début Véraison »



L33 – Fermeture de la grappe (BBCH79)

© M.DUVILLET – CA64



L34 - Premières baies vérées M35 – Début de véraison (BBCH81)

© A.BETBEDER – Syndicat Irouleguy



Moyenne des parcelles



Parcelles précoces

Maladies fongiques

- Mildiou**

Modélisation (source IFV)

Les simulations sont établies à partir de 3 hypothèses météorologiques dont les hauteurs moyennes de pluie (en mm) journalières sont réparties de la façon suivante :

Hypothèse météorologique	06/08	07/08	08/08	09/08	Cumul de pluie (en mm)
H1	0.4	0.2	0	0	0.6
H2	1.5	1.6	0.1	0	3.2
H3	4.0	5.9	0.2	0.3	10.4

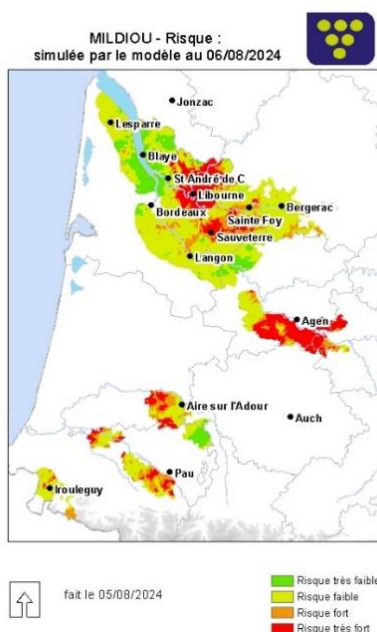
Un temps chaud accompagné de pluies ne dépassant pas 2 mm par jour en moyenne est prévu pour les prochains jours. Le temps est très incertain à partir du début de semaine prochaine, surveillez l'évolution des prévisions météo.

Les températures resteront globalement élevées au cours des prochains jours, avec des températures de 16 à 19°C pour les minimales et de 26 à 28°C pour les maximales

Pour rappel, **le modèle ne prend pas en considération les fortes hygrométries, ni les durées d'humectation qui peuvent générer des contaminations en particulier sur les parcelles déjà atteintes.**

Les deux hypothèses météorologiques H1 et H3 n'ont que 10 % de chance d'être dépassées et constituent une limite à la zone d'incertitude due à la prévision météorologique.

Situation de J-7 à J	Simulation de J à J+3
<p>Le risque potentiel a diminué dans tous les vignobles sauf Tursan où il est en hausse. Il est majoritairement faible dans les vignobles mais reste fort dans le Tursan.</p> <p>Le modèle a calculé des contaminations épidémiques modérées à fortes localement dans les vignobles (35% des points de modélisation). Le nombre d'organes contaminés sur ces points est en hausse de 1 point en moyenne et localement jusqu'à 8 points.</p> <p>Très localement dans le Béarn, des contaminations atypiques ont été calculées par le modèle, qui s'expliquent par des pluies anormalement élevées.</p>	<p>Le risque potentiel évoluera peu dans les prochains jours dans les vignobles.</p> <p>Le modèle calcule des contaminations épidémiques dans les prochains jours en cas de pluies supérieures à 3 mm dans les zones de risque potentiel fort.</p>



Mildiou sur jeunes pousses
© D.VERGNES - CA64

Observation :

Réseau BSV :

Dans les secteurs **Landes / Armagnac, Jurançon, Irouléguay, Madiran**, pas d'évolution des symptômes. Les taches sur feuilles restent actives.

Hors réseau :

Quelques nouvelles taches sur jeunes feuilles en Tursan.

Evaluation du risque 2024 :

Le risque évolue peu. **Des symptômes sur grappes et sur feuilles sont toujours visibles mais évoluent peu.**

Des contaminations épidémiques sont calculées dans les trois prochains jours en cas de **pluies supérieures à 3 mm dans les zones à risque fort.**

Situation globale, parcelles avec ou sans symptômes :



Risque important dès 3 mm sur parcelles contaminées

Consultez la fiche « [mildiou](#) » du Guide de l'Observateur

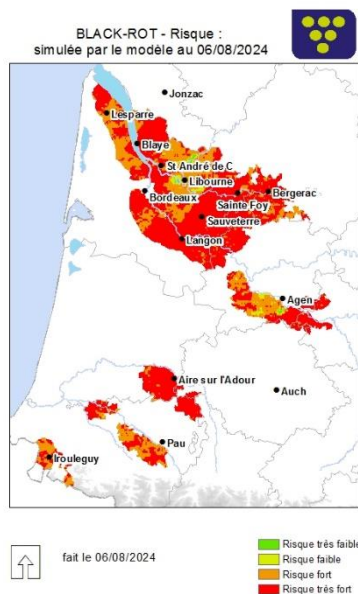
Méthodes alternatives :

Pratiquer le rognage pour éliminer les entre-cœurs contaminés et pour aérer la zone de grappe

• Black rot

Modélisation (source IFV)

Situation de J-7 à J	Simulation de J à J+3
<p>Au cours de la semaine passée, le risque potentiel a atteint un niveau fort sur la totalité des vignobles.</p> <p>Des contaminations épidémiques ont été calculées localement dans les vignobles. D'après le modèle, le nombre d'organes contaminés sur ces points est en hausse de 0.4 point en moyenne et 4 points au maximum</p>	<p>Dans les prochains jours, le risque potentiel se maintiendra à un niveau fort sur l'intégralité des vignobles.</p> <p>Le modèle calcule des contaminations épidémiques dans les trois prochains jours pour des cumuls de plus de 2 mm.</p>



Black-Rot sur baies
© F.Ballouhey - CA 24

Observation :

Réseau BSV :

Situation stable cette semaine.

Evaluation du risque 2024 :

Le risque reste fort et des contaminations épidémiques sont calculées dans les trois prochains jours pour l'hypothèse la plus probable.

Des repiquages sont possibles dans le cas d'une humectation longue du feuillage.

Situation globale :



Risque de contaminations en cas de pluie

📖 Consultez la fiche « [black rot](#) » du Guide de l'Observateur

Méthodes alternatives :

- Réduire l'humidité des parcelles (enherbement maîtrisé, drainage, combler les mouillères...).

• Oïdium

Modélisation (source IFV)

Situation de J-7 à J	Simulation de J à J+3
<p>Au cours de la semaine passée, le risque potentiel a augmenté dans tous les vignobles. Il est très majoritairement fort.</p> <p>Des contaminations épidémiques ont été calculées localement dans les vignobles. D'après le modèle, le nombre d'organes contaminés sur ces points est en hausse de 2 points et jusqu'à 12 points localement.</p>	<p>Dans les prochains jours, le risque potentiel se maintiendra à un niveau fort dans tous les vignobles.</p> <p>Le modèle calcule des contaminations épidémiques dans les trois prochains jours pour des cumuls de plus de 2 mm.</p>

Observation :

Réseau BSV : Secteur **Jurançon**, observation de symptômes sur grappes en progression sur une parcelle, symptômes sur feuilles visibles.

Hors réseau BSV : Dégâts en progression sont signalés dans le secteur de Tursan.

Evaluation du risque 2024 :

Le risque potentiel est important dans tous les vignobles.

Des contaminations épidémiques sont calculées par le modèle dans les trois prochains jours pour l'hypothèse la plus probable en cas de pluie supérieure à 2 mm.

Le développement reste possible sur les parcelles présentant des symptômes jusqu'à la véraison

Des **contaminations** sont possibles en cas de dégradation pluvieuse de plus de 2mm.

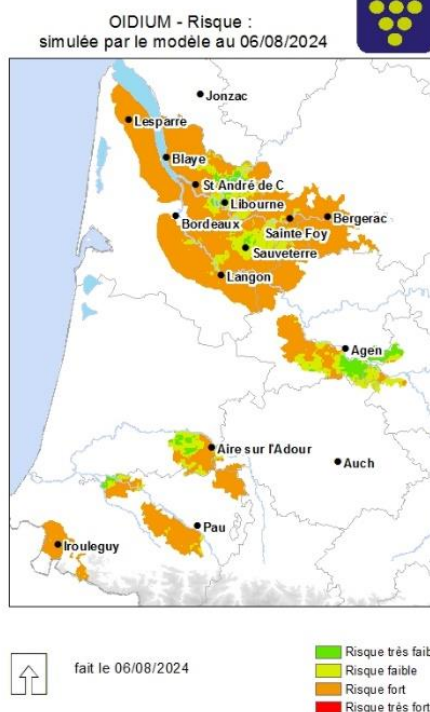
Situation globale :



Risque hétérogène, en progression.



Oïdium sur baies de Gros Manseng -
© D.VERGNES – CA64



Méthodes alternatives. Des produits de biocontrôle existent : Les produits de biocontrôle sont listés dans la dernière note de l'IFV consultable en cliquant sur ce lien : [liste des produits de biocontrôle](#)

Ravageurs

- **Cicadelles vertes**

Les larves continuent à être observées dans tous les vignobles. Des dégâts modérés sont visibles sur de nombreuses parcelles.

A noter que pour la deuxième génération, le seuil indicatif de risque se situe entre 50-100 larves pour 100 feuilles (en fonction du cépage et de la sensibilité de la parcelle).

- **Cicadelles de la flavescence dorée**



Exuvie de larve L5 de *Cicadelle de la Flavescence dorée*
© E.Laveau-CA33I

Les pièges jaunes triangulés sont mis en place par la FDGDON. Ils servent à surveiller les niveaux de population de cicadelles *Scaphoideus titanus*, vectrices de la maladie.

Observation : Quelques captures sur Gan, Lucq de Béarn et Monein mais encore en dessous des seuils de déclenchement sur les zones à traitement optionnel (Source FDGDON)

Éléments de biologie (Cf BSV du 14/05/24)

Traitements obligatoires

Avant toute intervention, pensez à soigner les épamprages et à arracher vos rejets de porte-greffe sans oublier aux bords des parcelles.

Dates pour le traitement adulticide contre la flavescence dorée (pour les viticulteurs concernés par 2 ou 3 traitements) : entre le 15 juillet et le 20 août pour le département des Landes et jusqu'au 23 août pour le département des Pyrénées-Atlantiques.

Communication de la DRAAF Aquitaine :

[Consultez la date de traitements pour votre secteur.](#) (Lien cliquable)

• Vers de la grappe

Les réseaux de piégeage sexuel sont mis en place sur le Sud Aquitaine. Les relevés de pièges permettent de suivre la dynamique du vol des tordeuses.

Suivi des vols :

-Eudémis : Sur le réseau de pièges sexuels, quelques rares individus Eudemis ont été capturés sur le secteur Armagnac. Aucune capture signalée sur les autres secteurs.

Ces captures, pour l'instant éparses, pourraient annoncer le démarrage imminent du vol de 3^{ème} génération sur certains secteurs.

[Eudémis : Fiche pratique en ligne INRA](#)

-Cochylis : Il n'y a aucune capture signalée de Cochylis la semaine passée sur le réseau.



Chenille d'Eudémis sur baie
(*Lobesia botrana*)
© M.Etchelecu-Vitivista



Chenille d'Eulia sur baie avec du Botrytis
(*Argyrotaenia ljungiana*)
© N.Poppe-Phloeme

➔ **Restez vigilants.** Le comptage des foyers de perforations est primordial pour évaluer la population de tordeuses de la 2^{ème} génération sur vos parcelles. Ce comptage permettra de décider de l'opportunité ou pas d'une protection insecticide contre la 3^{ème} génération à venir.

Note nationale Biodiversité – Oiseaux & santé des agro-écosystèmes

Consultez cette note en cliquant sur l'image :



Prochain bulletin : Flash Tordeuse

Les structures partenaires dans la réalisation des observations nécessaires à l'élaboration du Bulletin de santé du végétal Nouvelle-Aquitaine - Vigne / Edition Sud Aquitaine sont les suivantes : Altema Madiran, BLE Civam Bio Pays-Basque, Cave de Crouseilles, Cave du Tursan, CDA40, CDA64, GONG-éco, FDSEA 64, Fredon Nouvelle-Aquitaine, IFV, INRA, SCA Vignerons du Madiran, Syndicat des vins d'Irouleguy, Viticulteurs.

Ce bulletin est produit à partir d'observations ponctuelles réalisées sur un réseau de parcelles. S'il donne une tendance de la situation sanitaire régionale, celle-ci ne peut pas être transposée telle quelle à chacune des parcelles. La Chambre Régionale d'Agriculture Nouvelle-Aquitaine dégage donc toute responsabilité quant aux décisions prises par les agriculteurs pour la protection de leurs cultures. Celle-ci se décide sur la base des observations que chacun réalise sur ses parcelles et s'appuie le cas échéant sur les préconisations issues de bulletins techniques (la traçabilité des observations est nécessaire).

" Action du plan Ecophyto piloté par les ministères en charge de l'agriculture, de l'écologie, de la santé et de la recherche, avec l'appui technique et financier de l'Office français de la Biodiversité ".