



# Vigne

N°9

28/05/2024



**Chargés de rédaction**  
Marie-Hélène MARTIGNE  
Chambre d'agriculture  
de Gironde

Mélanie DUVILLET  
Chambre d'agriculture  
des Pyrénées-Atlantiques

Etienne LAVEAU  
Chambre d'agriculture  
de Gironde

[bsv.reseau.vigne@na.chambagri.fr](mailto:bsv.reseau.vigne@na.chambagri.fr)

**Directeur de publication**

Luc SERVANT  
Président de la Chambre  
Régionale Nouvelle-Aquitaine  
Boulevard des Arcades  
87060 LIMOGES Cedex 2  
[accueil@na.chambagri.fr](mailto:accueil@na.chambagri.fr)

**Supervision**

DRAAF  
Service Régional  
de l'Alimentation  
Nouvelle-Aquitaine  
22 Rue des Pénitents Blancs  
87000 LIMOGES

*Reproduction intégrale  
de ce bulletin autorisée.*

*Reproduction partielle autorisée  
avec la mention « extrait du  
bulletin de santé du végétal  
Nouvelle-Aquitaine Vigne  
Edition Sud Aquitaine  
N°9 du 28/05/24 »*



Edition **Sud Aquitaine**

(Départements 40/64)

Bulletin disponible sur [bsv.na.chambagri.fr](https://bsv.na.chambagri.fr) et sur le site de la DRAAF [draaf.nouvelle-aquitaine.agriculture.gouv.fr/Bulletin-de-sante-du-vegetal](https://draaf.nouvelle-aquitaine.agriculture.gouv.fr/Bulletin-de-sante-du-vegetal)

Recevez le Bulletin de votre choix **GRATUITEMENT**  
en cliquant sur [Formulaire d'abonnement au BSV](#)

Consultez les **événements agro-écologiques** près de chez vous !

## Ce qu'il faut retenir

### Phénologie

- **Stade moyen : «I19- Début de floraison » BBCH 61.**

### Données climatiques

- **Quelques pluies annoncées, les températures repartiront à la hausse dans les prochains jours.**

### Mildiou

- **Sortie de nouvelles taches.**
- **Risque reste fort.**
- **Les prochaines pluies sont contaminatrices.**

### Black rot

- **Risque en légère augmentation, faibles contaminations possibles.**

### Oïdium

- **Le stade de sensibilité est atteint sur la majorité des parcelles.**
- **Le risque est faible, faibles contaminations possibles.**

### Vers de la grappe

- **Nombre de captures faibles.**

### Flavescence dorée

- **Note d'information Flavescence dorée 2024 en fin de bulletin.**

Le bulletin de cette semaine est réalisé à partir des premières données d'observations du réseau de parcelles, complétées par des données « tour de plaine ».

La qualité des données du BSV dépend, en grande partie, de la qualité et de la taille du réseau d'observations du vignoble Aquitain. Participez, vous aussi, tout au long de la saison à l'amélioration du réseau d'observations du BSV en multipliant vos signalements (maladies, ravageurs, événements climatiques...) sur le site [Web Alerte Vigne](#) ou sur smartphone, application gratuite "INRAE Vigne" : [Di@gnoPlant.vigne](mailto:Di@gnoPlant.vigne)

# Données météorologiques de la semaine passée

## • Températures

La température moyenne observée en Sud Aquitaine est de 14,8°C. Les températures moyennes les plus basses ont été enregistrées à Saint-Etienne de Baigorry (64) avec 8,9°C (10,6°C en moyenne sur le Sud Aquitaine), et les températures moyennes les plus élevées ont été enregistrées à Bellocq (64), 20°C (19,1°C en moyenne sur le Sud Aquitaine).

## • Pluviométries

Sur notre réseau de stations, la pluviométrie moyenne enregistrée est de 22,5 mm. Le maximum relevé est de 54,4 mm à Classun (40) et le minimum relevé est de 11,9 mm à Bellocq (64).

Sur le réseau de l'IFV (Météo-France), la moyenne hebdomadaire des précipitations sur l'ensemble des vignobles est de 17,6 mm. Le zonage montre les résultats suivants avec Béarn : 8,2 mm ; Irouléguay : 16,7 mm ; Jurançon : 25,9 mm ; Madiran : 14 mm ; Tursan : 11,8 mm. (Période du 22/05 au 27/05).

## Etat général du vignoble

### • Stades phénologiques

Le stade moyen en Sud Aquitaine se situe à «I19-Début de floraison».

Sur le secteur d'Irouléguay ou de Tursan, les parcelles les plus précoces sont au stade « I 22 - 25-50 % floraison ».



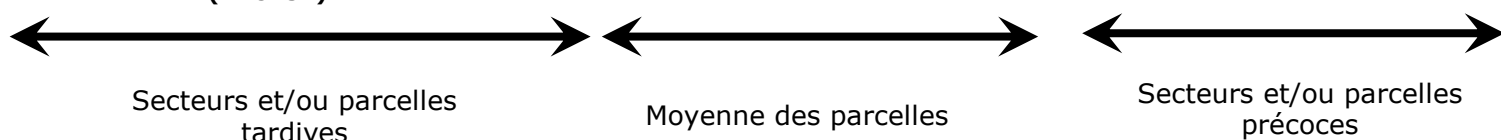
**H18 – 11 12 feuilles  
(BBCH57)**



**I19- Début de floraison  
(BBCH61)**



**I23- Pleine floraison  
(BBCH65)**



## Maladies fongiques

### • Mildiou

#### Modélisation (source IFV)

Les simulations sont établies à partir de 3 hypothèses météorologiques dont les hauteurs moyennes de pluie (en mm) journalières sont réparties de la façon suivante :

| Hypothèse météorologique | 28/05 | 29/05 | 30/05 | 31/05 | Cumul de pluie (en mm) |
|--------------------------|-------|-------|-------|-------|------------------------|
| H1                       | 0     | 0     | 0.9   | 0.2   | 1.1                    |
| H2                       | 0     | 0     | 2.6   | 0.8   | 3.4                    |
| H3                       | 0     | 0.1   | 6.4   | 2.3   | 8.8                    |

Des pluies sont annoncées dans les prochains jours. Le plus gros cumul est à prévoir le 30/05 avec plus de 2 mm en moyenne. Les températures repartiront progressivement à la hausse au cours des prochains jours, de 9 à 10°C pour les minimales et de 17 à 25°C pour les maximales.

Les deux hypothèses météorologiques H1 et H3 n'ont que 10 % de chance d'être dépassées et constituent une limite à la zone d'incertitude due à la prévision météorologique.

| Situation de J-7 à J   | Simulation de J à J+3   |
|--|---|
| <p>Au cours de la semaine dernière, les conditions climatiques ont été très favorables au développement du mildiou. Le <b>risque potentiel est à un niveau très fort dans les vignobles</b>. Le nombre d'oospores disponibles pour les contaminations épidémiques a augmenté rapidement dans le vignoble.</p> <p>Le modèle a calculé des <b>contaminations épidémiques modérées à fortes sur tous les vignobles</b> lors des dernières pluies. Le nombre d'organes contaminés est en moyenne de <b>8,5%</b> (+5% par rapport à la semaine précédente).</p> | <p>Le risque restera <b>majoritairement très fort</b> dans les vignobles, sauf dans le Tursan où il redescendra à un niveau majoritairement fort. Le nombre d'oospores disponibles pour les contaminations épidémiques va continuer d'augmenter rapidement dans les vignobles.</p> <p>Des <b>contaminations épidémiques sont calculées dans les prochains jours sur l'ensemble des vignobles</b>, avec en moyenne une augmentation du nombre d'organes contaminés de <b>3%</b>. De nouvelles contaminations sont calculées <b>dès 2 mm</b>.</p> |

### Observation :

#### Réseau BSV :

Dans le secteur **Landes / Armagnac** observation d'une sortie de nouvelles tâches avec une parcelle à 20% de ceps touchés et une intensité d'attaque des feuilles parfois importante. Sortie de premières tâches sur une parcelle de Baco.

Dans le secteur **Madiran**, des parcelles de Témoins Non Traités présentent 20 % de ceps touchés. Sur les parcelles de référence, peu de nouvelles tâches.

Dans le secteur **Jurançon**, nouvelles tâches observées sur une parcelle à hauteur de 15 % des ceps touchés (Parcelle de référence et Témoin Non Traité), la fréquence et l'intensité restent faible.

Dans le secteur **Irouléguay**, faible sortie de tâches.

**Hors réseau BSV :** observation de quelques nouvelles tâches sur une parcelle dans le secteur Jurançon.



Tâches de mildiou sur feuille  
(Source : R.BORDENAVE -CA 40)

## Evaluation du risque 2024 :

**Au vignoble, de nouvelles tâches sont en train d'apparaître.**

Les **évènements contaminants se sont succédés** depuis le début du mois. Les températures relativement faibles pour la saison augmentent les durées d'incubation. Les **extériorisations des symptômes sont en cours et vont être échelonnées.**

En cas de pluies **supérieures à 2 mm**, de **nouvelles contaminations** sont calculées. Des **repiquages** sont possibles dans le cas d'une **humectation longue du feuillage.**

### Situation globale :



**Risque très favorable (contaminations épidémiques)**

### Parcelles présentant des symptômes réguliers sur feuille



**Risque fort sous toutes pluies à venir et/ou à l'hygrométrie ambiante et aux rosées matinales**

Consultez la fiche « [mildiou](#) » du Guide de l'Observateur

### Méthodes alternatives :

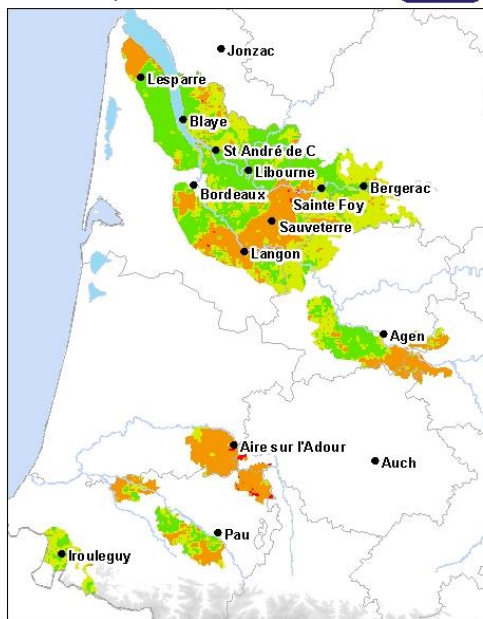
**Limiter les mouillères car cela augmente le risque de contaminations.**

- **Black rot**

[Modélisation \(source IFV\)](#)

| Situation de J-7 à J   | Simulation de J à J+3  |
|--|--|
| <p>Le modèle a calculé une légère hausse du risque potentiel dans les vignobles. Il est <b>majoritairement fort</b> dans le Madiran, le Tursan et le Béarn, et <b>faible</b> dans l'Irouléguay et le Jurançon.</p> <p>Le modèle a calculé des <b>contaminations épidémiques faibles à modérées sur l'ensemble des vignobles</b> (80% des points de modélisation). Le nombre d'organes touchés est en moyenne de 5,7 % (+0,1% par rapport à la semaine précédente).</p> | <p>Le risque potentiel continuera d'<b>augmenter</b> progressivement dans les prochains jours. Les risques potentiels majoritaires resteront globalement inchangés. Le risque potentiel dans le Jurançon est très hétérogène (cf. Carte ci-dessous).</p> <p>Pour les trois hypothèses de prévisions, des <b>contaminations épidémiques très faibles sont calculées par le modèle dans les prochains jours dès 2 mm</b>. Le nombre d'organes contaminés sera très faible.</p> |

BLACK-ROT - Risque :  
simulée par le modèle au 28/05/2024



fait le 28/05/2024



## Observation :

**Hors réseau** : observation de rares tâches sur une parcelle secteur Tursan.

### Evaluation du risque 2024 :

De faibles **contaminations** sont possibles pour toute **pluie journalière d'au-moins 2 mm**.

Des repiquages sont possibles dans le cas d'une humectation longue du feuillage.

### Situation globale :



Risque de faibles contaminations en cas de pluie

Consultez la fiche « [black rot](#) » du Guide de l'Observateur

### Méthodes alternatives :

- **Éliminez les baies momifiées (grappillons non récoltés, restés accrochés au palissage) lors de la taille ou du pliage.**
- Réduire l'humidité des parcelles (enherbement maîtrisé, drainage, combler les mouillères...).

## • Oïdium

Modélisation (source IFV)

| Situation de J-7 à J  | Simulation de J à J+3  |
|---|--|
| <p>Le risque potentiel a légèrement diminué au cours de la semaine passée. Il est majoritairement <b>très faible dans le Jurançon et faible ailleurs</b>. Très localement, le risque <b>reste fort dans le Tursan</b>.</p> <p>Des <b>contaminations épidémiques faibles ont été calculées de manière généralisée dans les vignobles</b> (85% des points de modélisation). D'après le modèle, le nombre d'organes contaminés est faible.</p> | <p>Selon le modèle, le risque potentiel diminuera légèrement sur l'ensemble des vignobles dans les prochains jours. Il sera majoritairement faible à très faible mais encore très localement fort dans le Tursan.</p> <p>Pour les hypothèses de prévisions H2 et H3, des <b>contaminations épidémiques faibles sont calculées sur les prochaines pluies dans tous les vignobles</b>. Le nombre d'organes contaminés sera faible.</p> |

### Evaluation du risque 2024 :

**La vigne se situe dans la période de forte sensibilité au niveau des inflorescences.**

Des **contaminations épidémiques faibles sont calculées** pour les hypothèses H2 et H3 sur les prochaines pluies.

**Situation globale :**



**Risque faible à modéré de contaminations selon**

**les secteurs**



**Méthodes alternatives. Des produits de biocontrôle existent :** Les produits de biocontrôle sont listés dans la dernière note de l'IFV consultable en cliquant sur ce lien : [liste des produits de biocontrôle](#)

## Ravageurs

### • Cicadelles vertes

Les adultes continuent à être observés au vignoble (source Syndicat d'Irouléguay, CA64). Pour rappel, à ne pas confondre ces derniers avec la cicadelle de la Flavescence Dorée (cf. photo ci-dessous).



Larve de cicadelle de la Flavescence dorée (*Scaphoideus titanus*)



Larve de cicadelle verte

© E. LAVEAU -CA33

## • Cicadelles de la flavescence dorée

**Observation :** Trois larves de cicadelles ont été observées sur la commune de Monein (64) (Source : FREDON 64).

**Éléments de biologie** (Cf BSV du 14/05/24)

### Traitements obligatoires

Avant toute intervention, pensez à soigner les épamprages et à arracher vos rejets de porte-greffe sans oublier aux bords des parcelles.

- **Consultez la date de traitements pour votre secteur. En attente de l'arrêté.**

## • Vers de la grappe

Les réseaux de piégeage sexuel sont mis en place sur le Sud Aquitaine. Les relevés de pièges permettent de suivre la dynamique du vol des tordeuses. Ceci nous indiquera les périodes pour aller réaliser les observations sur le terrain (pontes, dégâts) qui permettront d'estimer le niveau pression de ce ravageur.



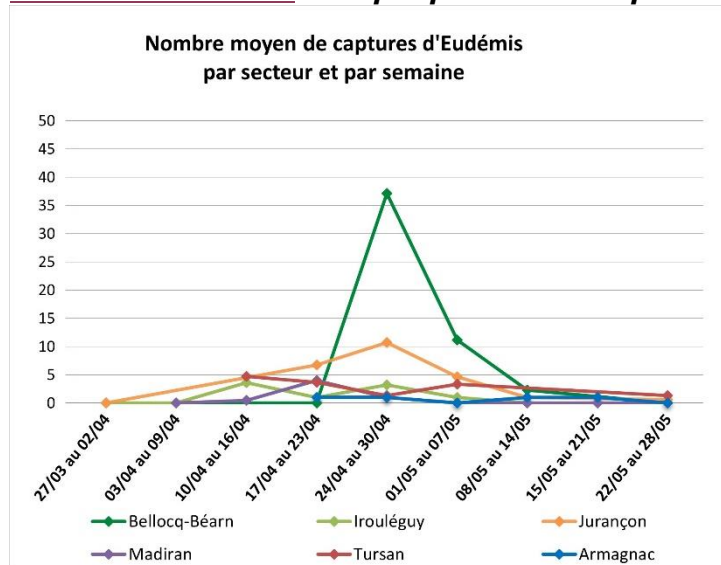
© INRA

[Eudemis : Fiche pratique en ligne INRA](#)



© INRA

[Cochylis : Fiche pratique en ligne INRA](#)



### -Eudémis :

Dans le réseau de piégeage : La semaine passée, de très faibles captures Eudemis ont été relevées sur les secteurs Jurançon et Tursan. Aucun individu n'a été capturé sur les secteurs Irouléguay, Béarn Bellocq, Madiran et Armagnac.

**-Cochylis :** Pas de capture signalée cette semaine sur le vignoble.

### Observation :

Aucune ponte n'a été signalée à ce jour. Aucun glomérule observé cette semaine.

➔ **Restez vigilants. A l'approche de la floraison, les observations de dégâts sur inflorescences (glomérules) permettent l'évaluation du risque.**

## Note nationale Biodiversité – Abeilles sauvages

Consultez cette note en cliquant sur l'image ci-dessous :





## Information réglementaire DRAAF/SRAL sur les traitements phytosanitaires en période de floraison :

Par la décision n°467728 du 26 avril 2024, le Conseil d'Etat a annulé la **liste des cultures qui ne sont pas considérées comme attractives pour les abeilles ou d'autres insectes pollinisateurs**, telles que mentionnées à l'article 1er de l'arrêté du 20 novembre 2021 relatif à la protection des abeilles et des insectes pollinisateurs et à la préservation des services de pollinisation lors de l'utilisation des produits phytopharmaceutiques, **en tant qu'elle mentionne la lentille, le pois (*Pisum sativum*), le soja et la vigne.**

En conséquence, les dispositions de l'arrêté sus visé s'appliquent **donc désormais aussi aux cultures de la lentille, du pois (*Pisum sativum*), du soja et de la vigne.** Ainsi en période de floraison de ces cultures, comme pour toute autre culture attractive, ces cultures ne peuvent être traitées en utilisant des produits phytopharmaceutiques que dans les 2h qui précèdent le coucher du soleil et dans les 3h qui suivent le coucher du soleil, conformément à l'article 3 de ce même arrêté. Toutefois, par dérogation à ce principe, l'utilisation d'un produit sur la culture lorsqu'elle est en floraison et sur les zones de butinage est possible dès lors que des mesures de gestion sont prises par arrêté pris en application du II de l'article L. 201-4 du code rural et de la pêche maritime pour des **organismes réglementés** au titre de l'article L. 251-3 du même code, comme par exemple pour la mise en œuvre des traitements de lutte obligatoires contre la cicadelle vectrice de la flavescence dorée.

### Prochain bulletin : le Mardi 4 Juin

**Les structures partenaires dans la réalisation des observations nécessaires à l'élaboration du Bulletin de santé du végétal Nouvelle-Aquitaine - Vigne / Edition Sud Aquitaine sont les suivantes :** Altéma Madiran, BLE Civam Bio Pays-Basque, Cave de Crouseilles, Cave du Tursan, CDA40, CDA64, GONG-éco, FDSEA 64, Fredon Nouvelle-Aquitaine, IFV, INRA, , Syndicat des vins d'Irouleguy, Viticulteurs.

*Ce bulletin est produit à partir d'observations ponctuelles réalisées sur un réseau de parcelles. S'il donne une tendance de la situation sanitaire régionale, celle-ci ne peut pas être transposée telle quelle à chacune des parcelles. La Chambre Régionale d'Agriculture Nouvelle-Aquitaine dégage donc toute responsabilité quant aux décisions prises par les agriculteurs pour la protection de leurs cultures. Celle-ci se décide sur la base des observations que chacun réalise sur ses parcelles et s'appuie le cas échéant sur les préconisations issues de bulletins techniques (la traçabilité des observations est nécessaire).*

*" Action du plan Ecophyto piloté par les ministères en charge de l'agriculture, de l'écologie, de la santé et de la recherche, avec l'appui technique et financier de l'Office français de la Biodiversité "*