



Vigne

N°13
30/06/2026



**CHAMBRE
D'AGRICULTURE**
NOUVELLE-AQUITAINE

Animateur filière

Mélanie DUVILLET
Chambre d'agriculture
des Pyrénées-Atlantiques
m.duvillet@pa.chambagri.fr

Directeur de publication

Bernard LAYRE
Président de la Chambre
Régionale Nouvelle-Aquitaine
Boulevard des Arcades
87060 LIMOGES Cedex 2
accueil@na.chambagri.fr

Supervision

DRAAF
Service Régional
de l'Alimentation
Nouvelle-Aquitaine
22 Rue des Pénitents Blancs
87000 LIMOGES

La stratégie

écophyto 2030

Réduire et améliorer
l'utilisation des phytos

Reproduction intégrale
de ce bulletin autorisée.

Reproduction partielle autorisée
avec la mention « extrait du
bulletin de santé du végétal
Nouvelle-Aquitaine Vigne
Edition Sud Aquitaine
N°12 du 23/06/26 »

Edition Sud Aquitaine
(Départements 40/64)

Bulletin disponible sur bsv.na.chambagri.fr et sur le site de la DRAAF
draaf.nouvelle-aquitaine.agriculture.gouv.fr/Bulletin-de-sante-du-vegetal

Recevez le Bulletin de votre choix **GRATUITEMENT**
en cliquant sur [formulaire d'abonnement au BSV](#)

Ce qu'il faut retenir

Phénologie

- Stade moyen : **L33 / Fermeture de la grappe**

Données climatiques

- Températures qui restent caniculaires au moins jusqu'au week-end. Pas de pluie prévue.

Mildiou

- Risque faible, pas de contamination prévue par le modèle.

Black-rot

- Risque moyen, aucune contamination calculée.

Oïdium

- Risque moyen, pas de nouvelle contamination modélisée.

Vers de grappes

- Augmentation du nombre de captures en Armagnac.

Cicadelles de la flavescence dorée

- En attente des dates du troisième traitement pour les zones concernées.



Données météorologiques de la semaine passée du 23/06 au 29/06

La semaine a été marquée par des températures élevées en début de période, suivies d'une baisse progressive à partir de la fin de semaine. Les températures moyennes maximales ont atteint **40,0°C le 23 juin**, se maintenant autour de 38-40°C jusqu'au 25 juin, avant de chuter significativement pour terminer à **26,3°C le 29 juin**. Les températures minimales sont restées stables et chaudes tout au long de la semaine, oscillant entre **18,4°C et 21,0°C**, tandis que les moyennes journalières ont évolué de **30,8°C en début de semaine à 22,0°C en fin de période**, traduisant un net rafraîchissement entre dimanche et lundi.

Les précipitations ont été quasi nulles en début de semaine, avec des journées sèches les 23, 24 et 26 juin (0,0 mm). De très faibles cumuls ont été enregistrés le 25 juin (1,2 mm) et le 27 juin (3,5 mm). La semaine s'est terminée par un **épisode pluvieux notable le 28 juin avec 17,2 mm en moyenne**, suivi de 0,6 mm en moyenne le 29 juin. Le cumul hebdomadaire moyen est de **23 mm**, concentré sur le dimanche 28 juin.

Température en °C	Min	Max	Moyenne
	MONCAUP	17,5	42,0
Pluviométrie en mm	Min	Max	Moy
	MONCAUP	7,3	62,1

État général du vignoble

- **Stades phénologiques**

Cette semaine, avec les fortes chaleurs les stades phénologiques ont ralenti leur progression. Le stade phénologique moyen reste à **L33 / Fermeture de la grappe**, sur le Sud Aquitaine.



Majorité des parcelles

L33 / Fermeture de la grappe

Des symptômes de brûlures continuent d'être observés sur grappes et sur feuilles exposées (nombreux facteurs favorisant l'apparition d'échaudage : traitements phyto, blessures physiques manuelles ou mécaniques des baies ...).





Dégâts de brulures et défoliation en Irouléguay (A.BETBEDER)

Maladies fongiques

- Mildiou

Suivi de la sporée aérienne : semaine 26

Situation 2026 : 22.2 % des échantillons positifs (en baisse de 34.9 pts vs S25) — 179.6 spores en moyenne, max : 1162 spores (secteur Jurançon).

Référence historique (S23-26) : 2024 : 83.3 % / 1863.5 spores en moy. | 2025 : 85 % / 44614.8 spores en moy.

→ **Conclusion** : *L'activité aérienne du mildiou a nettement reculée la semaine précédente, dans un contexte de fort épisode caniculaire. La situation 2026 devient sensiblement moins active que celles observées en 2024 et surtout en 2025 à la même période. Cette diminution traduit un affaiblissement de la pression aérienne et limite actuellement le risque de nouvelles contaminations, hors situations localement favorables en lien avec des épisodes orageux.*

Pour rappel, il convient de souligner que la présence de spores dans l'air ne correspond pas nécessairement à un potentiel infectieux. Les spores peuvent être détruites pendant leurs transports si les conditions sont trop défavorables (air chaud et sec par exemple). En l'absence de végétation réceptive (jeunes feuilles) et de conditions favorables à la contamination — notamment la présence d'eau libre pour le mildiou — ces spores ne généreront pas d'infection.

Observations

Secteur Jurançon : pas de nouveau symptôme.

Secteur Armagnac : pas de nouveau symptôme.

Secteur Irouléguay : pas de nouvelle sortie cette semaine sur les parcelles du réseau.

Secteur Madiran : quelques nouvelles taches sporulantes sur le haut du feuillage.

Secteur Tursan : pas de nouveau symptôme.



Modélisation (source IFV) au 29/06/2026

Prévisions - Weenat

Les simulations sont établies à partir d'une hypothèse météorologique dont les hauteurs moyennes de pluie (en mm) journalières et les températures moyennes journalières sont les suivantes :

Hypothèse météorologique	J = 29 juin	J+1	J+2	J+3	J+4	J+5	J+6	Cumul de pluie (en mm)
Pluie (mm)	0	0	0	0	30	0	0	0
Température moyenne (°c)	23	24	22	23	24	25	26	

Un temps chaud et sec s'installe pour la semaine, avec une augmentation des températures prévue pour le week-end prochain.

Situation de J-7 à J	Simulation de J à J+6
<p>Les cumuls pluviométriques enregistrés la semaine dernière sont issus d'orages et, en conséquence, sont extrêmement variables. Ils varient de quelques mm à 70 mm sur un secteur situé entre Orthez et Moux.</p> <p>Malgré ces orages, le risque potentiel n'a pas beaucoup évolué et reste globalement faible sur l'ensemble du vignoble.</p> <p>Le modèle simule des contaminations de faible ampleur sur les zones très arrosées (>40mm), très faibles ailleurs.</p>	<p>Le risque potentiel stagne ou continue de diminuer. Un risque faible à très faible se généralise à l'ensemble du vignoble.</p> <p>En absence de pluie, le modèle ne simule pas de nouvelle contamination pour la semaine à venir.</p>

Risque potentiel : Indicateur calculé par le modèle qui décrit comment le champignon perçoit les conditions climatiques. Un risque fort n'est pas nécessairement associé à des contaminations !

FTA : Fréquence Théorique d'Attaque

Évaluation du risque :

Le niveau de risque mildiou poursuit encore sa baisse cette semaine malgré les pluies tombées ce dimanche.

Pour les prochains jours le modèle indique un risque actuellement faible sur l'ensemble des secteurs du Sud Aquitaine. En l'absence totale de précipitation prévue cette semaine, aucune contamination n'est modélisée.

Sous les prévisions météo actuelles :



Risque faible, pas de contamination prévue

Consultez la fiche « [mildiou](#) » du Guide de l'Observateur



- **Black rot**

Observations

Pas de symptôme observé cette semaine sur le réseau.

Modélisation (source IFV)

Situation de J-7 à J	Simulation de J à J+6
Pas d'évolution du risque potentiel black-rot qui s'est maintenu à un niveau globalement élevé sur l'ensemble du vignoble. Le modèle simule des contaminations de faibles ampleurs en fonction des cumuls de pluie enregistrés.	Pour les jours à venir, le modèle décrit un risque potentiel toujours assez élevé. En absence de pluie, aucune contamination n'est simulée par le modèle pour les prochains jours.

Risque potentiel : Indicateur calculé par le modèle qui décrit comment le champignon perçoit les conditions climatiques. Un risque fort n'est pas nécessairement associé à des contaminations !

FTA : Fréquence Théorique d'Attaque

Évaluation du risque :

Maintien du risque à un niveau moyen à fort cette semaine, aucune contamination prévue par le modèle.

Situation globale :



Consultez la fiche « [black rot](#) » du Guide de l'Observateur
→ [Guide pratique Black Rot](#)

- **Oïdium**

Suivi de la sporée aérienne : semaine 26

Situation 2026 : 66.7 % des échantillons positifs (en hausse de 59.6 pts vs S25) — 542.6 spores en moyenne, max : 2054 spores (secteur Jurançon)

Conclusion : L'activité aérienne de l'oïdium a connu une nette accélération la semaine précédente avec près des deux tiers des échantillons positifs et plusieurs événements de capture dépassant 1 000 spores. Bien qu'aucune référence historique comparable ne soit disponible pour cette période, cette évolution traduit une augmentation de l'activité aérienne dans le réseau.

Observations

Pas de nouveau symptôme observé cette semaine.



Modélisation (source IFV)

Situation de J-7 à J	Simulation de J à J+6
<p>Le risque potentiel oïdium sur le vignoble a stagné au cours de la semaine dernière à un niveau moyen/fort.</p> <p>Le modèle indique que quelques contaminations de faible ampleur ont pu se produire au cours des derniers jours.</p>	<p>Pour les prochains jours, le modèle continue d'afficher un risque potentiel moyen à fort.</p> <p>Aucune contamination n'est simulée par le modèle pour la semaine à venir.</p>

Risque potentiel : Indicateur calculé par le modèle qui décrit comment le champignon perçoit les conditions climatiques. Un risque fort n'est pas nécessairement associé à des contaminations !

FTA : Fréquence Théorique d'Attaque

Évaluation du risque :

Le niveau de risque reste à un niveau moyen à fort sur le Sud Aquitaine mais pas de nouvelle contamination simulée par le modèle pour la semaine en cours.

Situation globale :



Ravageurs

• Vers de la grappe

Les relevés de pièges permettent de suivre la dynamique du vol des tordeuses. Ceci nous indiquera les périodes pour aller réaliser les observations sur le terrain (pontes, dégâts) qui permettront d'estimer le niveau pression de ce ravageur.

Observations

La semaine passée, aucun individu d'Eudémis n'a été relevé sur les secteurs d'Irouléguay et de Jurançon. Sur le secteur Armagnac, les captures sont en hausse par rapport aux semaines précédentes. Aucune capture Cochylis n'a été remontée sur le réseau.

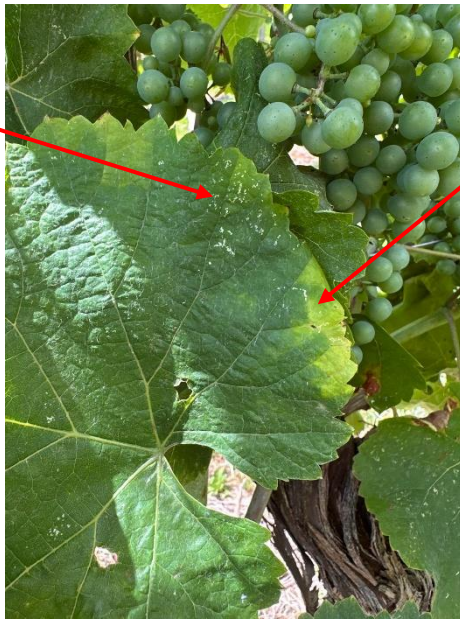
• Cicadelles vertes / cicadelles italiennes

Observations

Observations de quelques dégâts de cicadelles sur feuilles dans le secteur Jurançon.



Cicadelles italiennes



Cicadelles des grillures

Dégâts de cicadelles sur feuilles

- **Cicadelles de la flavescence dorée**
- **En attente de parution des dates du traitement optionnel ou du 3ème traitement sur la zone**

Prochain bulletin : le mardi 7 juillet

Les structures partenaires dans la réalisation des observations nécessaires à l'élaboration du Bulletin de santé du végétal Nouvelle-Aquitaine - Vigne / Edition Sud Aquitaine sont les suivantes : Altema Madiran, Cave de Crouseille, Cave du Tursan, CDA40, CDA64, Fredon Aquitaine, IFV, INRA, Syndicat des vins d'Irouleguy, Viticulteurs.

Ce bulletin est produit à partir d'observations ponctuelles réalisées sur un réseau de parcelles. S'il donne une tendance de la situation sanitaire régionale, celle-ci ne peut pas être transposée telle quelle à chacune des parcelles. La Chambre Régionale d'Agriculture Nouvelle-Aquitaine dégage donc toute responsabilité quant aux décisions prises par les agriculteurs pour la protection de leurs cultures. Celle-ci se décide sur la base des observations que chacun réalise sur ses parcelles et s'appuie le cas échéant sur les préconisations issues de bulletins techniques (la traçabilité des observations est nécessaire).

