



Vigne

N°8
27/05/2026



Animateur filière
Mélanie DUVILLET
Chambre d'agriculture
des Pyrénées-Atlantiques
m.duvillet@pa.chambagri.fr

Directeur de publication
Bernard LAYRE
Président de la Chambre
Régionale Nouvelle-Aquitaine
Boulevard des Arcades
87060 LIMOGES Cedex 2
accueil@na.chambagri.fr

Supervision
DRAAF
Service Régional
de l'Alimentation
Nouvelle-Aquitaine
22 Rue des Pénitents Blancs
87000 LIMOGES

La stratégie
écophyto 2030
Réduire et améliorer
l'utilisation des phytos

*Reproduction intégrale
de ce bulletin autorisée.
Reproduction partielle autorisée
avec la mention « extrait du
bulletin de santé du végétal
Nouvelle-Aquitaine Vigne
Edition Sud Aquitaine
N°8 du 27/05/26 »*

Edition Sud Aquitaine
(Départements 40/64)

Bulletin disponible sur bsv.na.chambagri.fr et sur le site de la DRAAF
draaf.nouvelle-aquitaine.agriculture.gouv.fr/Bulletin-de-sante-du-vegetal

Recevez le Bulletin de votre choix **GRATUITEMENT**
en cliquant sur [formulaire d'abonnement au BSV](#)

Ce qu'il faut retenir

Phénologie

- Stade moyen : **I 26 – Fin de floraison**

Données climatiques

- Les températures restent très chaudes au moins jusqu'au week-end. Pas de précipitation prévue.

Mildiou

- Risque moyen, en baisse avec les conditions météo actuelles, pas de contamination sans pluie.

Black-rot

- Risque moyen, pas de nouvelle contamination.

Oïdium

- Risque moyen, légèrement en hausse avec le temps sec, pas de contamination prévue.

Vers de grappes

- Faibles captures en Irouléguy et Armagnac.

Cicadelles de la flavescence dorée

- **Flash traitement FD : lien cliquable à consulter rapidement !**



Données météorologiques de la semaine passée du 19/05 au 25/05

La semaine passée fut particulièrement chaude. La moyenne hebdomadaire s'est établie à 22,5 °C, contre 12,5 °C la semaine précédente, soit exactement 10 °C de plus. Les cumuls de précipitations sont quant à eux quasiment nuls.

Les températures ont clairement progressé tout au long de la semaine. La journée la plus chaude a été celle du lundi 25 mai, avec une température maximale moyenne de 33 °C sur le sud de l'Aquitaine. Les maximales dépassent les 30 °C sur tous les secteurs.

Les valeurs minimales ont également largement augmenté. Les températures les plus fraîches ont toutefois été relevées dans la matinée du mardi 19 mai, avec une moyenne de 11,5 °C.

Cette semaine, aucune précipitation n'a été enregistrée sur les appellations du sud de l'Aquitaine.

Température en °C	Min	Max	Moyenne
	BUSTINCE	9,3	BELLOCQ 35,1
Pluviométrie en mm	Min	Max	Moy
	0	BELLOCQ 0,3	0,0

État général du vignoble

- Stades phénologiques

Cette semaine, les stades phénologiques ont progressé très rapidement en lien avec la forte hausse des températures. Le stade phénologique moyen est désormais à **I 26 – Fin de floraison** sur le Sud de l'Aquitaine.



Majorité des parcelles
I26 / Fin de floraison



Parcelles précoces
J27 / Nouaison



Maladies fongiques

• Mildiou

Suivi de la sporée aérienne

- **Situation actuelle** : 44.4 % des échantillons positifs (en hausse de 8.7 pts vs S20) — 4.7 spores en moyenne, max : 19 spores (secteur Madiran / Côtes de Gascogne)
- **Référence historique (S18-21)** : 2024 : 40% / 853.4 spores en moy. | 2025 : 40 % / 9.8 spores en moy.

→ **Conclusion** : La fréquence de détection poursuit sa progression en S21, avec **44,4 % d'échantillons positifs**, soit le niveau le plus élevé observé depuis le début du suivi 2026, avec une moyenne de capture **relativement faible**. L'activité observée cette semaine apparaît ainsi modérée au regard de l'épisode marqué enregistré en S20, durant lequel un événement ponctuel supérieur à 5 000 spores avait fortement influencé les indicateurs cumulés du millésime. À ce stade, la situation 2026 se rapproche davantage du profil observé en 2025, et demeure **nettement moins intense que les niveaux historiques les plus élevés enregistrés dans le secteur (2024)**.

Pour rappel, il convient de souligner que la présence de spores dans l'air ne correspond pas nécessairement à un potentiel infectieux. Les spores peuvent être détruites pendant leurs transports si les conditions sont trop défavorables (air chaud et sec par exemple). En l'absence de végétation réceptive (jeunes feuilles) et de conditions favorables à la contamination — notamment la présence d'eau libre pour le mildiou — ces spores ne généreront pas d'infection.

Observations

Secteur Jurançon : sortie de taches observées à faible fréquence et intensité sur feuilles. Très peu sporulantes.

Secteur Armagnac : sortie de taches à faible fréquence et faible intensité observées sur feuilles.

Secteur Irouléguay : quelques taches de mildiou observées mais dans des fréquences et intensités très faibles : 1 à 2 feuilles touchées par rang avec au max 3 taches / feuille. Les taches observées sont très peu sporulantes.

Secteur Madiran : quelques taches sortent sur les témoins non traités mais peu sporulent. Sur le reste du vignoble quelques sorties sur pampres mais rares.

Modélisation (source IFV) au 26/05/2026

Prévisions - Weenat

Les simulations sont établies à partir d'une hypothèse météorologique dont les hauteurs moyennes de pluie (en mm) journalières et les températures moyennes journalières sont les suivantes :

Hypothèse météorologique	J = 26 mai	J+1	J+2	J+3	J+4	J+5	J+6	Cumul de pluie (en mm)
Pluie (mm)	0	0	0	0	0	0	0	0
Température moyenne (°c)	25	25	26	25	20	20	23	

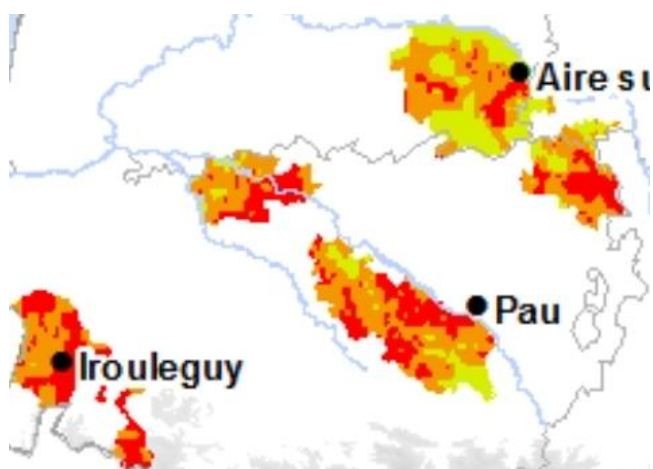
Un temps anormalement chaud et estival pour la saison est attendu pour les prochains jours.



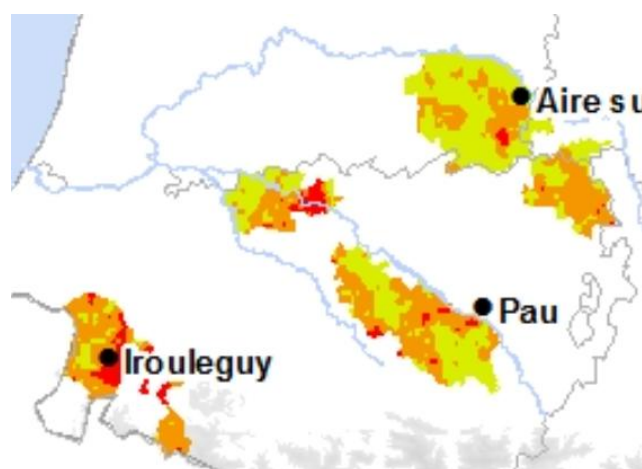
Situation de J-7 à J	Simulation de J à J+6
<p>L'absence de pluie au cours des sept derniers jours a logiquement eu pour conséquence de faire diminuer le risque potentiel. Compte tenu des historiques de précipitations très différents sur l'ensemble du vignoble des Pyrénées Atlantiques, le risque potentiel actuel varie de faible à fort selon les secteurs considérés.</p> <p>Aucune contamination n'a été simulée par le modèle au cours de la semaine passée.</p>	<p>A la faveur d'un temps anormalement estival, le niveau de risque potentiel va logiquement continuer de baisser au cours des prochains jours. Un risque faible va se généraliser à l'ensemble du vignoble à l'exception de rares poches ayant cumulé plus de 150 mm au cours du dernier mois (Saint Jean Pied de Port notamment).</p> <p>En l'absence de précipitation, le modèle ne simule pas de nouvelle contamination pour les prochains jours.</p>

Risque potentiel : Indicateur calculé par le modèle qui décrit comment le champignon perçoit les conditions climatiques. Un risque fort n'est pas nécessairement associé à des contaminations

FTA : Fréquence Théorique d'Attaque



Carte de modélisation du risque Mildiou au 26/05/26



Carte de modélisation du risque Mildiou au 29/05/26

Évaluation du risque :

Le niveau de risque diminue cette semaine, en lien avec l'absence de précipitations enregistrées la semaine passée et l'absence de précipitations annoncées dans les prévisions à venir.

La modélisation continue de montrer des niveaux de risque hétérogènes au sein de chaque appellation. En effet, tous les niveaux de risque sont représentés sur les cartes ci-dessus.

Ces disparités s'expliquent par les différences de cumuls de précipitations reçus selon les secteurs et les dates. Elles sont à l'origine des contrastes de niveau de risque observés en Sud-Aquitaine.

Cette semaine, aucune précipitation n'étant attendue d'après les prévisions météorologiques, pas de contamination calculée par le modèle.

Sous les prévisions météo actuelles :



Risque en baisse, pas de contamination prévue

Consultez la fiche « [mildiou](#) » du Guide de l'Observateur



- **Black rot**

Observations

Pas de symptôme observé cette semaine.

Modélisation (source IFV)

Situation de J-7 à J	Simulation de J à J+6
D'après le modèle, le risque potentiel black-rot a légèrement progressé au cours des derniers jours et se situe à un niveau moyen. Le modèle n'a pas simulé de nouvelles contaminations au cours de la semaine dernière.	Pour les prochains jours, le niveau de risque potentiel progresse légèrement et se situe à un niveau moyen à fort. Toutefois, en l'absence de précipitations, le modèle ne prévoit aucune contamination pour les prochains jours.

Risque potentiel : Indicateur calculé par le modèle qui décrit comment le champignon perçoit les conditions climatiques. Un risque fort n'est pas nécessairement associé à des contaminations !

FTA : Fréquence Théorique d'Attaque

Évaluation du risque :

Risque légèrement en hausse, pas de nouvelle contamination prévue par le modèle cette semaine.

Situation globale :



Risque moyen

Consultez la fiche « [black rot](#) » du Guide de l'Observateur



Méthodes alternatives. Des produits de biocontrôle existent :

Les produits de biocontrôle sont listés dans la dernière note de l'IFV consultable en cliquant sur ce lien : [liste des produits de biocontrôle](#)

- **Oïdium**

Suivi de la sporée aérienne

Semaine 21 : 0 échantillon positif.

Conclusion : Pas d'activité.

Modélisation (source IFV)

Situation de J-7 à J	Simulation de J à J+6
Le risque potentiel oïdium sur le vignoble a tendance à repartir à la hausse . Il se situe à un niveau moyen. Le modèle n'a pas simulé de contamination au cours des derniers jours.	Pour les prochains jours, le modèle continue de décrire une légère augmentation de l'EPI (Etat Potentiel d'Infection). Le risque potentiel se maintient à un niveau moyen. Le modèle ne simule aucune contamination pour les prochains jours.

Risque potentiel : Indicateur calculé par le modèle qui décrit comment le champignon perçoit les conditions



FTA : Fréquence Théorique d'Attaque

Évaluation du risque :

Le niveau de **risque augmente très légèrement** avec le maintien d'un temps sec dans les prochains jours, pas de contamination calculée par le modèle.

Situation globale :



Risque faible

Ravageurs

• Vers de la grappe

Les relevés de pièges permettent de suivre la dynamique du vol des tordeuses. Ceci nous indiquera les périodes pour aller réaliser les observations sur le terrain (pontes, dégâts) qui permettront d'estimer le niveau pression de ce ravageur.

Observations

Sur le réseau de piégeage sexuel, aucune capture n'a été détectée sur le secteur Jurançon, quelques rares captures sont signalées sur le secteur Irouléguy et Armagnac.

Premiers glomérules observés en Irouléguy (maximum 6 glomérules pour 100 grappes).

Aucune capture cochylis n'a été détectée sur le réseau.

• Cicadelles de la flavescence dorée

→ Information sur les dates de traitement : [Flash traitement FD \(lien cliquable\)](#)

Pour les départements des **Landes (40)** et **Pyrénées-Atlantiques (64)**, les dates de traitements sont les suivantes :

En conventionnel :

1. Dates retenues dans le cas de l'utilisation de produits phytopharmaceutiques hors Agriculture Biologique

Classement des communes	3 TRAITEMENTS	2 + 1/0 TRAITEMENTS (PIEGEAGE)	2 TRAITEMENTS	1+1/0 TRAITEMENTS (PIEGEAGE)	1 TRAITEMENT
T 1 Larvicide	Du 3 au 9 juin		Du 3 au 16 juin		
T 2 Larvicide	À la fin de la rémanence du produit soit environ 14 jours généralement, du 17 au 23 juin		PAS DE T2	PAS DE T2	PAS DE T2
T 3 Adulticide	A prévoir pour fin juillet. (Attendre confirmation du SRAL dans le BSV Vigne	Déclenchement possible pendant 4 semaines courant juillet-août suivant les résultats de piégeage d'adulte.	A prévoir pour fin juillet. (Attendre confirmation du SRAL dans le BSV Vigne	Déclenchement possible pendant 4 semaines courant juillet-août suivant les résultats de piégeage d'adulte.	PAS DE T3



En agriculture biologique :

Classement des communes	3 TRAITEMENTS	2 + 1/0 TRAITEMENTS (PIEGEAGE)	2 TRAITEMENTS	1+1/0 TRAITEMENTS (piégeage)	1 TRAITEMENT
Nombre de traitements obligatoires	3 TRAITEMENTS			2 TRAITEMENTS	1 TRAITEMENT
T 1 Larvicide	Du 28 mai au 3 juin				Du 4 au 10 juin
T 2 Larvicide	8 à 10 jours après le 1 ^{er} traitement				PAS DE T2
T 3 Larvicide	8 à 10 jours après le 2 ^{ème} traitement			PAS DE T3	PAS DE T3

[Utilisation des produits phytosanitaires en lien avec la réglementation « abeille »](#) (lien cliquable)

Prochain bulletin : le mardi 2 juin

Les structures partenaires dans la réalisation des observations nécessaires à l'élaboration du Bulletin de santé du végétal Nouvelle-Aquitaine - Vigne / Edition Sud Aquitaine sont les suivantes : Alterma Madiran, Cave de Crouseille, Cave du Tursan, CDA40, CDA64, Fredon Aquitaine, IFV, INRA, Syndicat des vins d'Irouleguy, Viticulteurs.

Ce bulletin est produit à partir d'observations ponctuelles réalisées sur un réseau de parcelles. S'il donne une tendance de la situation sanitaire régionale, celle-ci ne peut pas être transposée telle quelle à chacune des parcelles. La Chambre Régionale d'Agriculture Nouvelle-Aquitaine dégage donc toute responsabilité quant aux décisions prises par les agriculteurs pour la protection de leurs cultures. Celle-ci se décide sur la base des observations que chacun réalise sur ses parcelles et s'appuie le cas échéant sur les préconisations issues de bulletins techniques (la traçabilité des observations est nécessaire).

