



Pommier / Poirier

N°20
08/09/2022



**AGRICULTURES
& TERRITOIRES**
CHAMBRE D'AGRICULTURE
NOUVELLE-AQUITAINE

Animateur filière

Emmanuelle MARCHESAN
FREDON 47
e.marchesanfredonaqui@laposte.net

Directeur de publication

Luc SERVANT
Président de la Chambre
Régionale Nouvelle-Aquitaine
Boulevard des Arcades
87060 LIMOGES Cedex 2
accueil@na.chambagri.fr

Supervision

DRAAF
Service Régional
de l'Alimentation
Nouvelle-Aquitaine
22 Rue des Pénitents Blancs
87000 LIMOGES

*Reproduction intégrale
de ce bulletin autorisée.
Reproduction partielle
autorisée avec la mention
« extrait du bulletin de santé
du végétal Nouvelle-Aquitaine
Pommier/Poirier Edition Sud
Nouvelle-Aquitaine N°X
du JJ/MM/AA »*



Edition **Sud Nouvelle-Aquitaine**
Départements Sud 24/Sud 16/Sud 17/33/47

Bulletin disponible sur bsv.na.chambagri.fr et sur le site de la DRAAF
draaf.nouvelle-aquitaine.agriculture.gouv.fr/Bulletin-de-sante-du-vegetal

Recevez le **Bulletin de votre choix GRATUITEMENT**
en cliquant sur [Formulaire d'abonnement au BSV](#)

Consultez les **événements agro-écologiques** près de chez vous !

Ce qu'il faut retenir

Pommier - Poirier

- **Maladies de conservation** : risque durant la maturation des fruits.
- **Carpocapse des pommes** : période à risque d'éclosions de la troisième génération. Le risque est présent en secteur précoce, tout particulièrement dans les parcelles avec présence de dégâts liés aux générations précédentes.
- **Tordeuse orientale** : période à risque d'éclosions en parcelles sensibles.

• Données météorologiques

Durant le mois d'août, les températures moyennes journalières ont été majoritairement supérieures aux normales. Des conditions caniculaires ont été enregistrées entre le 8 et le 13 août et une baisse des températures est intervenue entre le 14 et le 19 août liée aux épisodes orageux des 13-17 août qui ont apporté 8 à 40 mm selon les postes. De petites pluies ont eu lieu les 22 et 25 août sur l'ensemble des secteurs (0.6 à 10 mm selon les postes) et le 29 août sur les Landes et les Pyrénées-Atlantiques (0 à 20 mm selon les postes). Début septembre les températures sont encore supérieures aux moyennes. Des orages ont éclaté localement dans la nuit du 5 au 6 septembre (0.2 à 11 mm sur les postes du 47) et des pluies sont en cours aujourd'hui sur certains secteurs.

Pour les jours à venir, des températures supérieures aux normales sont annoncées avec des risques d'orages pour le début de semaine prochaine.

• Stades phénologiques

Maturation des fruits à récolte selon les variétés.

• Maladies de conservation

La gestion des parcelles vis-à-vis des maladies de conservation (Cf. [BSV n°18 du 21 juillet 2022](#)) doit être raisonnée en tenant compte des champignons les plus présents dans le verger, de la sensibilité des variétés, des conditions climatiques durant la période de maturation des fruits, de la date prévisionnelle de récolte, des conditions météorologiques annoncées durant cette dernière et de la durée de stockage prévue. Le risque tavelure doit également être pris en compte dans les parcelles où des taches sont observées.

Evaluation du risque

Le mois qui précède la récolte constitue une période à risque.

Mesures prophylactiques :

Éliminer les chancres sur bois lors des opérations de taille ainsi que les fruits momifiés, ne pas laisser de branches trop basses avec des fruits proches du sol.

Lors de la récolte, éviter de cueillir les fruits en sur maturité, les chocs sur les fruits et si possible la cueillette sous la pluie. Utiliser des palox propres et ne pas les stocker sur des sols boueux.

• Maladies de l'épiderme

Les maladies de l'épiderme (maladies de la suie et des crottes de mouche) sont des maladies occasionnelles qui se manifestent généralement en fin de saison mais qui sont induites beaucoup plus tôt. Des périodes pluvieuses durant la période estivale favorisent l'expression des symptômes.

En parcelle sensible, quelques symptômes de maladie de la suie sont observés.

• Black rot

Les contaminations primaires ont lieu au printemps et sont à l'origine de petits fruits noirs momifiés (source d'inoculum secondaire). Les contaminations secondaires se produisent dans le courant de l'été et de l'automne à la faveur de conditions humides et chaudes.

En parcelles sensibles, quelques symptômes sur fruits sont observés mais le pourcentage de fruits touchés a peu progressé au cours du mois d'août. Des symptômes sur feuilles sont notés dans certains vergers.

Evaluation du risque

Les épisodes orageux pourraient être favorables à la maladie.

• Chancre à Nectria

Le chancre à Nectria ou chancre européen peut provoquer des dégâts importants sur bois (formation de chancres sur rameaux, charpentières ou tronc entraînant un dessèchement brutal des rameaux) mais également sur fruits (pourriture sèche au niveau de l'œil en verger et au niveau des lenticelles en conservation).

Evaluation du risque

Les contaminations ont lieu lors de périodes humides.

Les plaies de cueillette et la chute des feuilles constituent des portes d'entrée non négligeables pour le champignon.

Mesures prophylactiques :

Dans les parcelles sensibles (vergers contaminés ou variétés sensibles), il est préférable d'éviter de récolter sous la pluie. En hiver, la taille devra être mise à profit pour éliminer les rameaux porteurs de chancres afin de réduire l'inoculum et donc l'extension de la maladie.



Chancre à Nectria

(Crédit Photo : E. Marchesan – FREDON 47)

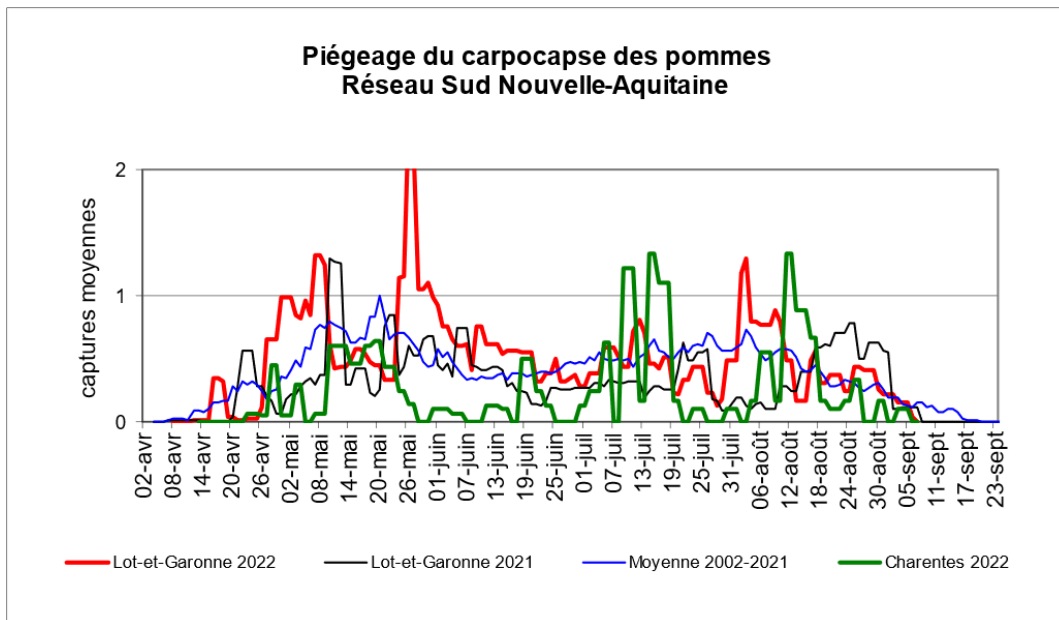
• Feu bactérien

Des contrôles visuels réguliers sont indispensables pour déceler rapidement toute manifestation de la maladie et supprimer les symptômes le plus tôt possible après leur apparition afin d'éviter de nouvelles contaminations.

Le marquage des zones touchées au moyen de repères type « ruban de chantier » permet de suivre l'évolution des foyers. Les outils de taille devront être régulièrement désinfectés entre chaque coupe. Il est également recommandé de détruire par brûlage (attention aux arrêtés par rapport aux interdictions départementales), le jour même, les bois taillés afin d'éviter de nouvelles contaminations par dispersion de la bactérie.

• Carpocapse des pommes

Sur notre réseau de piégeage, les captures sont en baisse.



En parcelles à forte pression, le pourcentage de fruits avec dégâts a nettement progressé au cours du mois d'août et des perforations récentes sont encore observées. La descente des larves de carpocapse des pommes dans les bandes pièges se poursuit.

Données de modélisation : selon les données du modèle carpocapse des pommes DGAL-ONPV/INOKI®, les éclosions de la troisième génération s'achèvent en secteurs précoces et pourraient se terminer mi-septembre en secteurs plus tardifs.

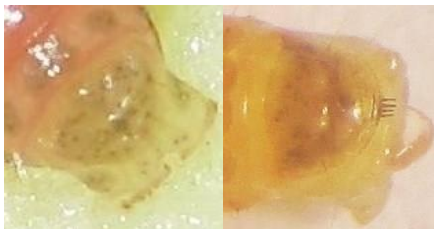
Evaluation du risque

Vis-à-vis de la troisième génération, le risque est présent tout particulièrement dans les parcelles avec présence de dégâts liés aux générations précédentes. La période à risque va s'achever.

B

Méthodes alternatives. Des produits de biocontrôle existent :

Les produits de biocontrôle sont listés dans la Note de service DGAL/SDQPV consultable en cliquant sur ce lien : [liste des produits de biocontrôle](#)



Carpocapse des pommes (à gauche) sans peigne anal

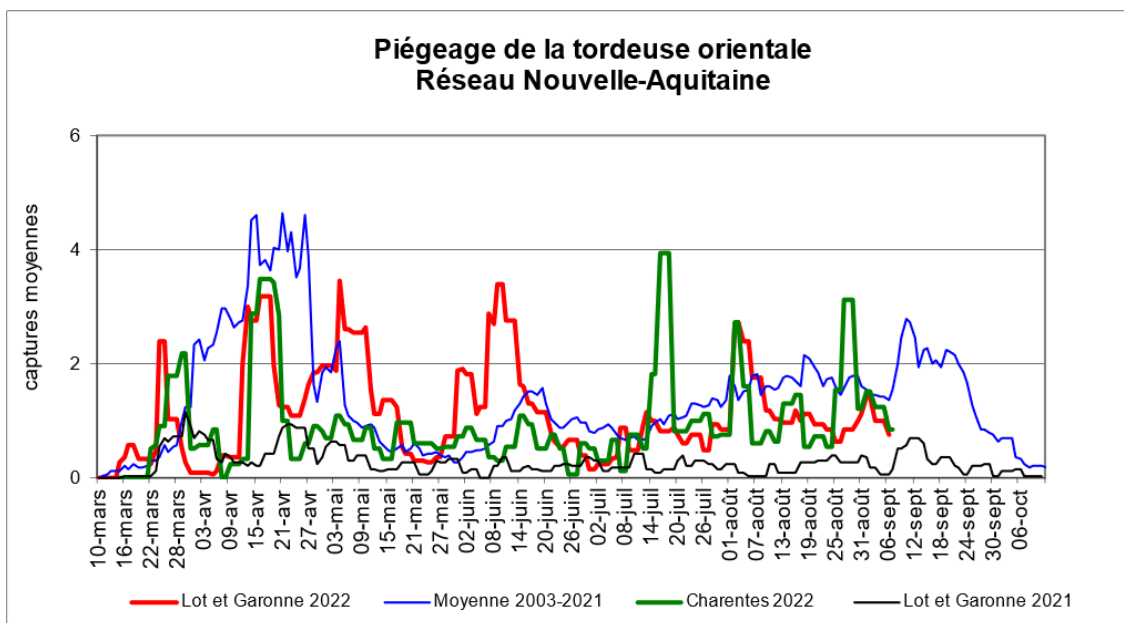
Tordeuse orientale (à droite) avec peigne anal

(Crédit Photo : E. Marchesan – FREDON 47)

Les larves de la tordeuse orientale (*Cydia molesta*) et de la petite tordeuse des fruits (*Cydia lobarzewskii*) possèdent un peigne anal qui permet de les différencier de la larve du carpocapse des pommes (*Cydia pomonella*) qui n'en a pas.

• Tordeuse orientale

Sur notre réseau de piégeage, les captures restent régulières.



Données de modélisation : selon les données du modèle tordeuse orientale DGAL-ONPV/INOKI®, en secteur précoce, les éclosions de la quatrième génération s'achèvent et un cinquième vol a débuté. A ce jour, près de 25% du potentiel de pontes et 10% du potentiel d'éclosions de la cinquième génération auraient été réalisés. Avec une hypothèse de températures conformes aux normales saisonnières, les éclosions pourraient être soutenues du 10 au 27 septembre.

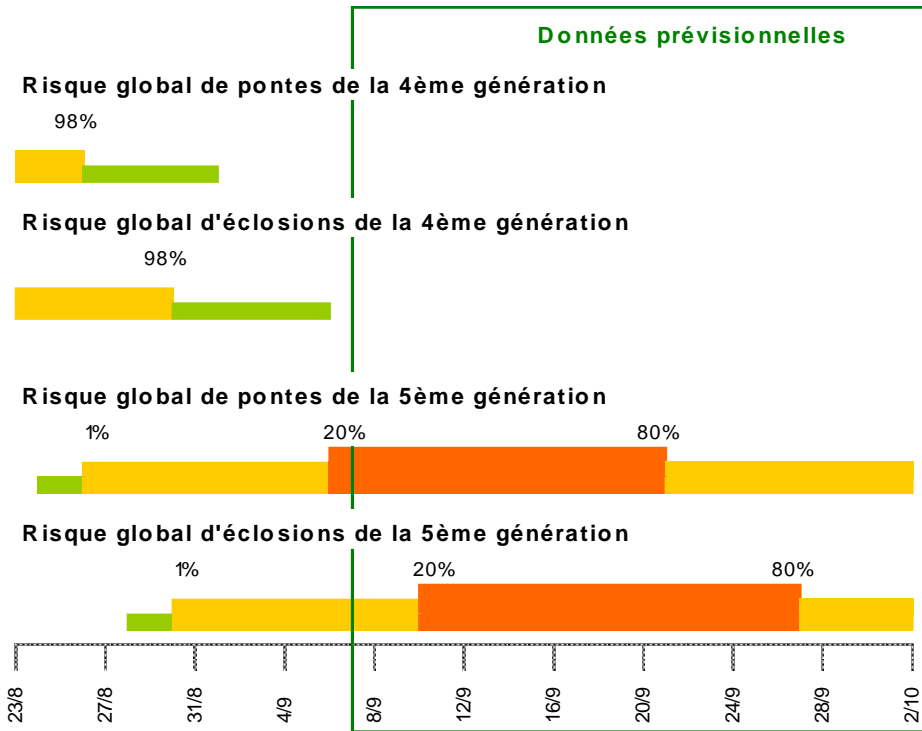
Pour les secteurs plus tardifs (Charentes), 2 à 15% du potentiel de pontes et 0 à 4% du potentiel d'éclosions de la cinquième génération auraient été réalisés. Avec une hypothèse de températures conformes aux normales saisonnières, les éclosions pourraient être soutenues du 18 septembre au 5 octobre.

Evaluation du risque

La période à risque d'éclosions est en cours.

Le risque est présent particulièrement dans les situations avec présence de dégâts liés aux générations précédentes. Des observations régulières doivent être réalisées notamment dans les parcelles à récolte tardive et sur variétés sensibles.

Données de modélisation Tordeuse Orientale



B

Méthodes alternatives. Des produits de biocontrôle existent :

Les produits de biocontrôle sont listés dans la Note de service DGAL/SDQPV consultable en cliquant sur ce lien : [liste des produits de biocontrôle](#)

• Tordeuses de la pelure

Les dégâts se localisent au point de contact entre fruits, entre feuilles et fruits ou au niveau de la cuvette pédonculaire.

La gestion des parcelles vis-à-vis des tordeuses de la pelure est à réaliser en association avec le carpopapse des pommes.

Si des dégâts sont observés, la mise en place de pièges spécifiques pourra être envisagée pour la prochaine campagne dans les parcelles concernées.

• Punaises phytophages

En parcelles de référence (secteur Lot-et-Garonne), des larves et adultes de punaises phytophages sont visibles et quelques dégâts récents sur fruits sont notés. Des dégâts importants ont été observés sur certaines parcelles de poiriers.

Sur notre réseau de piégeage punaise diabolique *Halyomorpha halys* installé en parcelles de pommiers, des captures d'adultes et de larves sont enregistrées. Les prises sont importantes sur certains pièges (secteur Clairac en Lot-et-Garonne).

Evaluation du risque

En parcelles sensibles (dégâts observés les années précédentes) il est possible de réaliser des frappages afin de déceler la présence de punaises.



Piqûres de punaises

(Crédit Photo : E. Marchesan – FREDON 47)

• Cécidomyie des feuilles

Sur notre réseau de piégeage, les captures sont modérées mais en légère hausse.

En parcelles de référence, le nombre de pousses présentant des dégâts reste stable.

Ce bioagresseur a peu d'incidence en verger adulte mais il est problématique sur jeunes vergers.

Mesures prophylactiques :

Des mesures prophylactiques sont envisageables en coupant et brûlant les feuilles enroulées contenant ce ravageur.

• Tigre du poirier

Des dégâts de tigre du poirier sont observés sur certaines parcelles de pommiers et de poiriers conduites notamment en agriculture biologique. Une progression des symptômes a été notée au cours du mois d'août.



Dégâts de tigre du poirier

(Crédit Photos : E. Marchesan – FREDON 47)

• Acariens rouges

Les populations d'acariens rouges observées actuellement en vergers sont globalement faibles. Des foyers d'acariens rouges et de phytoptes libres sont notés sur certaines parcelles mais la présence d'acariens prédateurs de la famille des phytoséiides et de coccinelles du genre *Stethorus* (coccinelle prédatrice d'acariens) est régulièrement observée.

Seuil indicatif de risque : en saison, le seuil est de 40% de feuilles occupées par une forme mobile d'acarien rouge sur poirier et 60% sur pommier. En présence d'auxiliaires (au minimum 30% de feuilles occupées par des phytoséiides), ce seuil peut être porté jusqu'à 80%.

• *Metcalfa pruinosa*

En parcelles de référence, on observe la présence de *Metcalfa* au stade adulte. On note régulièrement la présence de larves parasitées par l'hyménoptère *Neodryinus typhlocybae* (cocon).

Mesures prophylactiques :

Afin de limiter l'extension de *Metcalfa pruinosa*, les mesures prophylactiques telles que le débroussaillage des environs très propices (bords des cours d'eau avec ronces et orties...) et le broyage des adventices sont à privilégier.



Cocon de *Neodryinus*

(Crédit Photo : E. Marchesan – FREDON 47)

• Pucerons

En début d'été, de nombreuses espèces de pucerons rencontrées en vergers (puceron cendré du pommier, puceron mauve du poirier...) migrent sur des plantes hôtes secondaires. A partir du mois de septembre, ils retournent sur les arbres fruitiers pour y déposer les œufs d'hiver qui vont éclore au printemps prochain.

B

Méthodes alternatives. Des produits de biocontrôle existent :

Juste après la récolte, la gestion des parcelles vis-à-vis des pucerons peut être raisonnée en prenant des mesures alternatives, en mettant en place une barrière physique par l'application d'une pellicule d'argile sur le végétal afin de limiter leur retour sur les arbres fruitiers et réduire ainsi le potentiel de population pour la saison prochaine.

Les produits de biocontrôle sont listés dans la Note de service DGAL/SDQPV consultable en cliquant sur ce lien : [liste des produits de biocontrôle](#)

• Auxiliaires

Nous observons actuellement des coccinelles, des syrphes, des punaises prédatrices, des araignées, des chrysopes et des staphylin.



Larve de coccinelle *Stethorus*



Adulte de coccinelle *Stethorus*



Adulte de coccinelle *Chilocorus*

(Crédit Photos : E. Marchesan – FREDON 47)

• Etat sanitaire à la récolte

Lors de la récolte, la réalisation d'un point sur l'état sanitaire des vergers permet d'acquérir des éléments techniques pour gérer les parcelles l'année suivante. Par parcelle homogène de 2-3 ha, un contrôle de 1000 fruits pris au hasard est envisageable afin de noter la présence éventuelle des ravageurs et des maladies : carpocapse, tordeuses, cochenilles, tavelure, maladies de l'épiderme... et d'estimer le pourcentage d'attaque dû à chacun.

Les structures partenaires dans la réalisation des observations nécessaires à l'élaboration du Bulletin de santé du végétal Nouvelle-Aquitaine Pommier/Poirier – Edition Sud Nouvelle-Aquitaine sont les suivantes : Arvitec, CDA 17, CDA 24, CDA 47, FREDON 47, FREDON Nouvelle-Aquitaine, Les 3 domaines, SAPA Rouquette, SICA Castang

Ce bulletin est produit à partir d'observations ponctuelles réalisées sur un réseau de parcelles. S'il donne une tendance de la situation sanitaire régionale, celle-ci ne peut pas être transposée telle quelle à chacune des parcelles. La Chambre Régionale d'Agriculture Nouvelle-Aquitaine dégage donc toute responsabilité quant aux décisions prises par les agriculteurs pour la protection de leurs cultures. Celle-ci se décide sur la base des observations que chacun réalise sur ses parcelles et s'appuie le cas échéant sur les préconisations issues de bulletins techniques (la traçabilité des observations est nécessaire).

" Action du plan Ecophyto piloté par les ministères en charge de l'agriculture, de l'écologie, de la santé et de la recherche, avec l'appui technique et financier de l'Office français de la Biodiversité ".