



N°10
31/08/2022



Animateurs filière

Jessica Rodriguez
FREDON

Nouvelle-Aquitaine

jessica.rodriguez@fredon-na.fr

Thierry BONNET
CT2F

thierry.bonnet@ct2f.fr

Directeur de publication

Luc SERVANT

Président de la Chambre
Régionale Nouvelle-Aquitaine
Boulevard des Arcades
87060 LIMOGES Cedex 2
accueil@na.chambagri.fr

Supervision

DRAAF
Service Régional
de l'Alimentation
Nouvelle-Aquitaine
22 Rue des Pénitents Blancs
87000 LIMOGES

Supervision site de Poitiers

*Reproduction intégrale
de ce bulletin autorisée.
Reproduction partielle
autorisée avec la mention
« extrait du bulletin de santé
du végétal National Tabac N°10
du 31/08/2022 »*



Bulletin disponible sur les sites CRA : bsv.na.chambagri.fr www.mp.chambagri.fr
<https://grandest.chambre-agriculture.fr/productions-agricoles/ecophyto/bulletins-de-sante-du-vegetal/>

et sur les sites des DRAAF Nouvelle-Aquitaine et Grand-Est
draaf.nouvelle-aquitaine.agriculture.gouv.fr/Bulletin-de-sante-du-vegetal
<https://draaf.grand-est.agriculture.gouv.fr/Surveillance-des-organismes>

Recevez le Bulletin de votre choix GRATUITEMENT :

Nouvelle-Aquitaine : Formulaire d'abonnement au BSV

Occitanie : www.bsv.occitanie.chambagri.fr

Grand-Est : Abonnement aux BSV

Consultez les **événements agro-écologiques** près de chez vous !

Ce qu'il faut retenir

Stade de la culture

- **Stade** : les stades observés en parcelles de référence et en tours de plaine varient de maturité de récolte de Tabac Burley (BBCH 8090) à celui de fin de récolte tabac Virginie (80%) (BBCH 9008).

Observations parasitaires

- **Viroses** : toujours en baisse depuis le dernier BSV. A surveiller.
- **Alternariose** : toujours présente dans quelques parcelles, pression en baisse.
- **Stolbur** : risque en cours, surveillez vos parcelles.
- **Sclérotinia** : cette maladie est présente dans trois secteurs.
- **Rhizopus** : première apparition dans certaines parcelles.
- **Altises** : en progression sur trois secteurs.
- **Thrips** : quelques symptômes observés.
- **Pucerons** : toujours en progression sur les tabacs.
- **Acariens rouges** : de nombreux dégâts.
- **Noctuelles défoliatrices** : des dégâts modérés sur quelques secteurs.
- **Orobanche rameuse** : toujours en progression avec des attaques. A surveiller.

Adventices

Autres informations

- **Auxiliaires** : présence de syrphes, chrysopes, hémérobes et coccinelles.

Stade de la culture

• Parcelles de référence

Les parcelles de référence sont à plusieurs stades allant de maturité récolte Tabac Burley (BBCH 8090) au stade mi-récolte tabac Virginie (50%) (BBCH 9005), synthétisés dans le tableau suivant :

Stade	Parcelles de référence
Maturité récolte Tabac Burley (BBCH 8090)	- Castetpugon (64) - Puch-d'Agenais (47)
Début de récolte Tabac Virginie (20%) (BBCH 9002)	- Mussig (67)
Mi-récolte Tabac Virginie (50%) (BBCH 9005)	- Mussig (67) - Sanvensa (12) - Lapeyrouse-Mornay (26)
Fin-récolte Tabac Virginie (80%) (BBCH 9008)	- Cuzorn (47)

D'une manière générale, l'ensemble des parcelles sont saines, et l'on observe des dégâts importants de grêle sur le secteur de Mussig (67). Sur les zones du Puch-d'Agenais (47), Cuzorn (47) et Castetpugon (64), on note que les parcelles sont en cours de récolte des médianes et que le développement des tabacs est un peu limité par le manque d'eau sur la zone de Puch-d'Agenais (47). Quelques attaques de bio-agresseurs tels que des noctuelles défoliatrices et l'apparition de thrips sont observées sur les secteurs de Mussig (67) et Lapeyrouse-Mornay (26). L'orobanche rameuse se développe toujours dans le secteur de Mussig (67).



Dégâts de grêle sur tabac dans le Gers -
(Crédit Photo : D. SAUREL – TGA)

• Parcelles tour de plaine

Comme pour les parcelles de référence, on observe deux stades différents d'un secteur à l'autre en tours de plaine. Les stades sont synthétisés dans le tableau qui suit :

Stade	Parcelles tour de plaine
Maturité récolte Tabac Burley (BBCH 8090)	- Pujo (65) - Limeuil (24) - Bourran (47) - Beaurepaire (38) - Castelnau-Montratier (46)
Début de récolte Tabac Virginie (20%) (BBCH 9002)	- Schnersheim (67)
Mi-récolte Tabac Virginie (50%) (BBCH 9005)	- Sardieu (38) - Schnersheim (67)
Fin-récolte Tabac Virginie (80%) (BBCH 9008)	- Loupiac-de-la-Réole (33)



Tabac en manque d'eau -
(Crédit Photo : N. BARRET – TGA)

Les conditions encore très sèches provoquent des brûlures des feuilles basses dans les secteurs de Castelnau-Montratier (46) et Bourran (47). Pour la zone de Limeuil (24), on note que 70% des tabacs Burley, 60% des Bruns et 30% des Virginie sont récoltés. Sur le secteur de Schnersheim (67), on note une attaque importante d'acariens rouges sur toutes les parcelles avec du maïs en bordure entraînant un blanchissement des feuilles. On signale sur les zones de Bourran (47), Pujo (65), Loupiac-de-la-Réole (33), Schnersheim (67), Castelnau-Montratier (46) et Beaurepaire (38) des insectes (altises, chenilles défoliatrices, pucerons etc...) ainsi que de l'alternaria. La pression des adventices est en baisse dans l'ensemble des secteurs.

Ce BSV a été rédigé avec des informations collectées sur 7 parcelles de référence et sur 1084 ha plantés pour les tours de plaine.

Observations parasitaires

Maladies

• Les Viroses AMV CMV TMV et PVY

Situation sur le terrain

En parcelle de référence on observe des viroses AMV, CMV, TMV allant de l'ordre de 2 à 12% sur les secteurs de Savensa (12), Mussig (67) et Lapeyrouse-Mornay (26). Pour le virus PVY, on le signale de 4 à 20% sur les secteurs de Lapeyrouse-Mornay (26) et Mussig (67).

Les viroses sont en constante progression en tour de plaine pour la plupart des parcelles, à part celles de Limeuil (24), Pujo (65) et Bourran (47). Les Viroses AMV, CMV, TMV ainsi que PVY présentes sur les parcelles en tour de plaine sont synthétisées dans le tableau suivant :

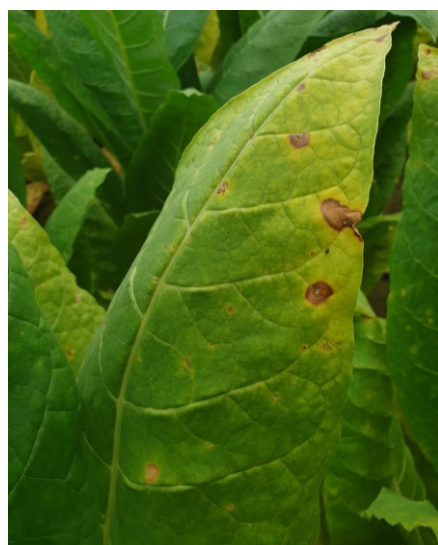


Viroses AMV sur plants de Tabac
(Crédit Photos : D. SAUREL – TGA)

	Viroses AMV, CMV, TMV	Viroses PVY
Symptômes (1%)	<ul style="list-style-type: none">- Schnersheim (67) sur 152 ha- Sardieu (38) sur 11 ha- Beaurepaire (38) sur 3 ha- Schnersheim (67) sur 41 ha- Castelnau-Montratier (46) sur 5 ha- Loupiac-de-la-Réole (33) sur 5 ha	<ul style="list-style-type: none">- Beaurepaire (38) sur 35 ha- Sardieu (38) sur 4 ha- Castelnau-Montratier (46) sur 1 ha
Dégâts (<20%)	<ul style="list-style-type: none">- Beaurepaire (38) sur 10 ha	<ul style="list-style-type: none">- Sardieu (38) sur 7 ha- Beaurepaire (38) sur 5 ha- Schnersheim (67) sur 300 ha
Dégâts par zones privilégiées (>20%)	<ul style="list-style-type: none">- Schnersheim (67) sur 65 ha	<ul style="list-style-type: none">- Schnersheim (67) sur 213 ha

Evaluation du risque :

De nombreuses parcelles sont touchées par les viroses. **Le risque reste modéré**, soyez vigilants car celles-ci affectent les tabacs en plein champ. Il n'existe pas de méthode curative efficace permettant de contrôler les virus en cours de culture. Appliquez les mesures prophylactiques permettant de limiter la propagation des virus et une lutte contre les pucerons.



Alternariose sur Tabac
(Crédit Photo : D. SAUREL – TGA)

• Alternariose *Alternaria alternata*

Situation sur le terrain

En parcelle de référence, on l'observe allant de 1 à 5% des pieds dans les secteurs de Lapeyrouse-Mornay (26), Savensa (12) et Mussig (67).

Pour les parcelles de tour de plaine, sur celles de Bourran (47), Castelnau-Montratier (46) et Sardieu (38) on signale de l'alternariose allant de 3 à 5 ha. On note des attaques sur 5 ha avec des dégâts de moins de 20% pour le secteur de Beaurepaire (38) et sur 42 ha avec des dégâts de moins de 20% pour celui de Schnersheim (67). On note sa présence sur 10 ha avec des dégâts de moins de 20% pour la zone de Loupiac-de-la-Réole (33). Pour le secteur de Schnersheim (67), on note des dégâts de plus de 20% sur 45 ha.

- **Stolbur *Candidatus Phytoplasma solani***

Situation sur le terrain

Les premiers symptômes de *Stolbur* sont relevés en parcelles de référence. Référence dans le secteur de Sanvensa (12) avec une présence de l'ordre de 2%.

Pour le tour de plaine, on signale que les parcelles de Limeuil (24), Sardieu (38), Beaurepaire (38) et Castelnaud-Montratier (46) présentent des traces allant de 1.8 à 6 ha.



Stolbur sur plant de tabac
(Crédit Photo : D. SAUREL – TGA)

Astuces :

- Eliminer les mauvaises herbes et particulièrement le liseron, les orties et la morelle noire... ;
- Eviter de mettre le tabac à proximité de cultures sensibles, comme la tomate, la pomme de terre, le poivron...

Evaluation du risque : Le principal stade à risque pour le développement du stolbur est l'élongation de la tige. La cicadelle vectrice du stolbur est à l'origine de son apparition. Pour l'instant, quatre secteurs sont touchés par des symptômes de stolbur. **Surveillez et appliquez les mesures prophylactiques.**



- **Pourriture blanche *Sclérotinia sclerotiorum***

Situation sur le terrain

Pour le tour de plaine, on note la présence de *Sclérotinia sclerotiorum* sur 1 et 4 ha pour les secteurs de Castelnaud-Montratier (46) et Loupiac-de-la-Réole (33). Pour le secteur de Schnersheim (67), on observe des symptômes sur 52 ha.

Sclérotinia sur plant de tabac
(Crédit Photo : D. SAUREL – TGA)

- **Rhizopus spp *Rhizopus arrhizus*, *Rhizopus stolonifer*...**

Les dégâts observés sur les feuilles de tabac, au séchage et pendant le stockage, peuvent être occasionnés par des affections aux causes assez diversifiées de champignons comme les rhizopus.

Situation sur le terrain

En parcelle de référence, le secteur du Mussig (67) présente du rhizopus de l'ordre de 2%. On note un signalement en tour de plaine sur 37 ha pour le secteur de Schnersheim (67) avec des dégâts qui repartent avec une fréquence d'attaque de 20%.

Ravageurs

- **Altises *Alticinae* sp.**



Dégâts d'altises sur feuilles de tabacs
(Crédit Photo : N. BARRET et D. SAUREL - TGA)

Situation sur le terrain

On note la présence d'altises sur le secteur du Puch-d'Agenais (47) en parcelle de référence.

En tours de plaine, on signale la présence d'altises sur le secteur de Beaurepaire (38) sur 1 ha et sur 10 ha avec des dégâts de moins de 20% pour le secteur de Loupiac-de-la-Réole (33). Des dégâts importants avec une fréquence d'attaque de plus de 20% sont observés sur 75 ha dans la zone de Bourran (47).

- **Thrips *Trysanoptera* spp.**

Situation sur le terrain

Dans la parcelle de référence de Mussig (67), on observe des attaques de thrips avec une fréquence de l'ordre de moins de 20%. En parcelles de tours de plaine, on note sur le secteur de Loupiac-de-la-Réole (33) sa présence sur 2 ha. Ils sont assez actifs sur le secteur de Schnersheim (67), où on l'observe sur 45 ha avec des dégâts de plus de 20% sur 31 ha. Pour le secteur de Schnersheim (67) on note des dégâts de moins de 20% sur 41 ha et des attaques de plus de 20% sur 52 ha.

- **Pucerons *Myzus persicae***

Situation sur le terrain

Dans les secteurs de Sanvensa (12) et Mussig (67) il a été observé des pucerons allant de 2 à 10% en parcelles de référence.

En tours de plaine, les pucerons continuent leur développement, ils sont présents sur plusieurs secteurs dont celui de Beaurepaire (38), Castelnaud-Montratier (46) et Loupiac-de-la-Réole (33) allant de 2 à 4 ha. On note une fréquence d'attaque de moins de 20% sur 12 ha pour le secteur de Schnersheim (67). Ils sont très présents sur 54 ha avec des dégâts de moins de 20% et sur 91 ha pour la zone de Schnersheim (67) avec une fréquence d'attaque de plus de 20%.

Evaluation du risque :

La pression des pucerons sur les pieds est stable grâce aux auxiliaires. Restez vigilants et surveillez-les pour détecter les premiers foyers. Les pucerons devraient disparaître avec l'inhibition et l'écimage. Lors de vos observations, il faut également contrôler la présence et l'activité des auxiliaires naturels.

- **Acariens rouges**



Situation sur le terrain

En tour de plaine, sur le secteur de Schnersheim (67), on note une attaque importante d'acariens rouges sur toutes les parcelles avec du maïs en bordure entraînant un blanchissement des feuilles de tabac, et des chloroses accompagnées d'alternaria qui se développent par la suite.

- **Noctuelles défoliatrices et *Heliothis armigera***

Situation sur le terrain

En parcelles de référence, on signale l'apparition de noctuelles défoliatrices de l'ordre de 1% sur les plantes du secteur de Puch-d'Agenais (24). Une fréquence d'attaque de moins de 20% a été observée sur les zones de Sanvensa (12) et Lapeyrouse-Mornay (26). On note également des dégâts d'*Heliothis armigera* de moins de 20% sur le secteur de Sanvensa (12).

En tours de plaine, les noctuelles défoliatrices sont présentes allant de 2 à 5 ha dans les parcelles de Pujo (65), Limeuil (24), Sardieu (38) et Loupiac-de-la-Réole (33). Ce bio-agresseur est également signalé sur 10 ha avec des dégâts de moins de 20% sur 3 ha sur la zone de Beaurepaire (38). Les noctuelles sont notées dans la zone de Chemillé (49) sur 43 ha et sur le secteur de Schnersheim (67) où l'on note leur présence sur 24 ha.

Pour les *Heliothis armigera* on note leur présence en tour de plaine sur 8 ha pour le secteur de Castelnaud-Montratier (46) avec une fréquence d'attaque de moins de 20% sur 1 ha. Pour la zone de Bourran (47), on signale des dégâts de moins de 20% sur 20 ha.



Dégâts d'une attaque de chenilles
(Crédit Photo : O. VIGOUROUX – TGA)

Parasites

- **Orobanche rameuse *Orobanche ramosa***

Situation sur le terrain

L'orobanche rameuse est signalée dans le secteur de Mussig (85) avec une fréquence d'attaque de plus de 20% sur 4 ha et des foyers importants sur 12 ha. On observe aussi une fréquence d'attaque de plus de 20% sur la zone privilégiée de Mussig (67).

En tour de plaine, on observe l'émergence sur 136 ha des **orobanches rameuses** sur le secteur de Schnersheim (67) avec des dégâts de plus de 20% sur 67 ha. On remarque sa forte présence sur Schnersheim (67), avec des dégâts de plus de 20% sur 73 ha.

Adventices

Situation sur le terrain

On note toujours depuis le dernier BSV une réduction des adventices sur l'ensemble des secteurs. En parcelle de référence sur le secteur de Sanvensa (12) on observe des liserons de l'ordre de 2% et quelques amarantes (1 plante par m²).

En tour de plaine, on observe sur 2 ha de l'ambroisie à feuilles d'armoise, sur 3 ha des liserons et sur 5 ha des amarantes sur le secteur de Castelnaud-Montratier (46).

Autres informations

- **Auxiliaires :**

Situation sur le terrain

En parcelles de référence, apparition de coccinelles présentes sur 10% des plantes et de syrphes sur 8% pour la zone de Mussig (67). Les chrysopes et hémérobes sont présents de l'ordre de 1% et les syrphes de l'ordre de 2% sur le secteur de Sanvensa (12).

Pour les parcelles en tours de plaine, on remarque une baisse des coccinelles qui sont toujours bénéfiques sur 20 ha pour le secteur de Schnersheim (67). Des syrphes ont été signalés, ils sont bénéfiques contre des pucerons sur 4 ha dans le secteur de Castelnaud-Montratier (46) et sur 75 ha pour celui de Schnersheim (67). Ils sont signalés sur 21 ha pour la zone de Schnersheim (67) avec des dégâts de plus de 20%.

On remarque aussi la présence sur 2 ha de chrysopes et hémérobes pour le secteur de Castelnaud-Montratier (46) et sur 41 ha pour le secteur de Schnersheim (67). Les chrysopes et hémérobes sont très actifs sur 62 ha pour le secteur de Schnersheim (67).



Vue aérienne de récolte de tabac tiges
- (Crédit Photo : N. BARRET – TGA)

Les structures partenaires dans la réalisation des observations nécessaires à l'élaboration du Bulletin de santé du végétal Grand Sud-Ouest Tabac sont les suivantes : FREDON Nouvelle-Aquitaine - Périgord Tabac - Tabac Garonne Adour - Coopérative CT2F - Oxyane - Traditab

Ce bulletin est produit à partir d'observations ponctuelles réalisées sur un réseau de parcelles. S'il donne une tendance de la situation sanitaire régionale, celle-ci ne peut pas être transposée telle quelle à chacune des parcelles. Les Chambres Régionales d'Agriculture Nouvelle-Aquitaine et Grand-Est dégagent donc toute responsabilité quant aux décisions prises par les agriculteurs pour la protection de leurs cultures. Celle-ci se décide sur la base des observations que chacun réalise sur ses parcelles et s'appuie le cas échéant sur les préconisations issues de bulletins techniques (la traçabilité des observations est nécessaire).

" Action du plan Ecophyto piloté par les ministères en charge de l'agriculture, de l'écologie, de la santé et de la recherche, avec l'appui technique et financier de l'Office français de la Biodiversité ".