



Vigne

N°12
21/06/2022



Animateur filière

Marie-Hélène MARTIGNE
Chambre d'agriculture
de Gironde

mh.martigne@gironde.chambagri.fr

Suppléance :

Sarah DEROLLEZ
Chambre d'agriculture
des Pyrénées-Atlantiques
s.derollez@pa.chambagri.fr

Directeur de publication

Luc SERVANT
Président de la Chambre
Régionale Nouvelle-Aquitaine
Boulevard des Arcades
87060 LIMOGES Cedex 2
accueil@na.chambagri.fr

Supervision

DRAAF
Service Régional
de l'Alimentation
Nouvelle-Aquitaine
22 Rue des Pénitents Blancs
87000 LIMOGES

Supervision site de Bordeaux

*Reproduction intégrale
de ce bulletin autorisée.*

*Reproduction partielle autorisée
avec la mention « extrait du
bulletin de santé du végétal
Nouvelle-Aquitaine Vigne
Edition Sud Aquitaine
N°12 du 21/06/22 »*



Edition **Sud Aquitaine**
(Départements 40/64)

Bulletin disponible sur bsv.na.chambagri.fr et sur le site de la DRAAF
draaf.nouvelle-aquitaine.agriculture.gouv.fr/Bulletin-de-sante-du-vegetal

Recevez le Bulletin de votre choix **GRATUITEMENT**
en cliquant sur [Formulaire d'abonnement au BSV](#)

Consultez les **événements agro-écologiques** près de chez vous !

Ce qu'il faut retenir

Phénologie

- **Stade moyen** : « J30 - Grain 3-4 mm » (BBCH 74).

Données climatiques

- **Temps orageux jusqu'à Vendredi puis pluies annoncées pour ce Week-end.**

Mildiou

- **Risque en nette hausse : fort.**

Black rot

- **Risque toujours fort à très fort.**

Oïdium

- **Risque toujours favorable.**

Vers de la grappe

- **Début de vol confirmé sur certains secteurs.**

Flavescence dorée

- **[Dates des traitements obligatoires](#)**

Le bulletin de cette semaine est réalisé à partir des données d'observations du réseau de parcelles, complétées par des données « tour de plaine ».

La qualité des données du BSV dépend, en grande partie, de la qualité et de la taille du réseau d'observations du vignoble Aquitain. Participez, vous aussi, tout au long de la saison à l'amélioration du réseau d'observations du BSV en multipliant vos signalements (maladies, ravageurs, événements climatiques...) sur le site [Web Alerte Vigne](#) (Epicure) ou sur smartphone, application gratuite "INRAE Vigne" : Di@gnoPlant vigne

Données météorologiques de la semaine passée

• Températures

Sur la semaine passée, les températures ont été caniculaires surtout Samedi dernier. La température moyenne, observée en Sud Aquitaine, a gagné 5°C en 1 semaine. Elle est de 24,8°C (entre 24,2°C à Oeyreluy (40) et 26,3°C à Ognoas (40)). Les températures moyennes minimales les plus basses ont été enregistrées à Monein (64), 18,4°C (18,9°C en moyenne sur le Sud Aquitaine), et les températures moyennes maximales les plus élevées ont été enregistrées à Ognoas (40), 34,9°C (32,7°C en moyenne sur le Sud Aquitaine).

• Pluviométries

Sur notre réseau de station, la pluviométrie moyenne enregistrée est de 9,6 mm. Le maximum relevé est de 23 mm à Jurançon (64). Sur le réseau de station du Syndicat des vins d'Irouléguy, il a été observé 1 mm en moyenne.

Selon les données radars de MétéoFrance de l'IFV, au cours de la semaine dernière, le cumul de pluie moyen sur le vignoble est de 9 mm. Le zonage montre les résultats suivants avec Irouléguy : 3 mm ; Béarn : 5 mm ; Madiran : 11 mm ; Tursan : 3 mm et Jurançon : 20 mm.

Etat général du vignoble

• Stades phénologiques

Le stade moyen observé, en Sud-Aquitaine, évolue vite et a atteint le stade « J30 - Grain 3-4 mm » (BBCH 74).

De plus, nous observons toujours, localement, sur secteurs plus précoces, un stade plus avancé « K31 - Grain de Pois » voire « K32 - Préfermeture ».



J27-Nouaison
(BBCH 71)



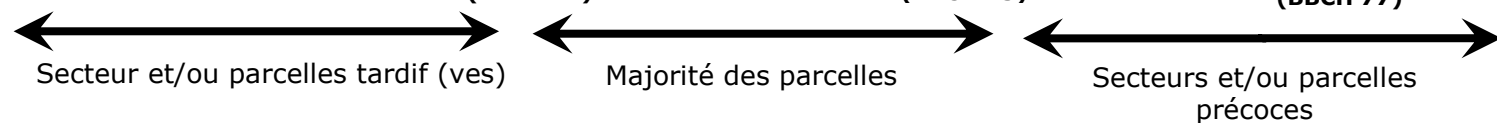
J29-Grain de Plomb
(BBCH 73)



K31-Grain de Pois
(BBCH 75)



K32-préfermeture
(BBCH 77)



• Grêle

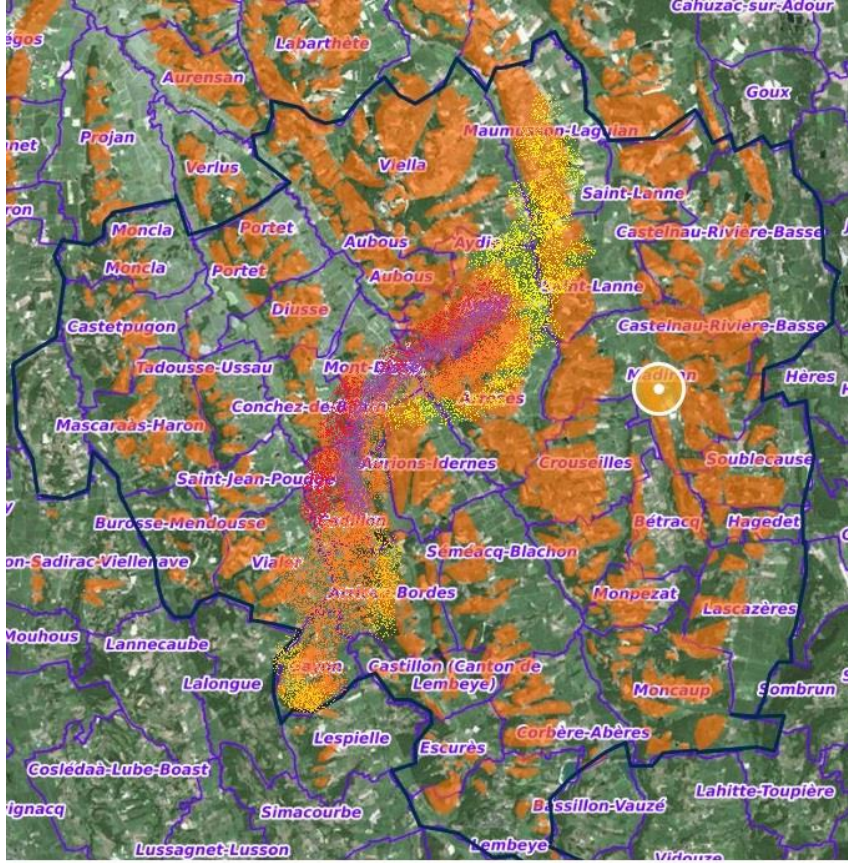
- Un **premier épisode de grêle** a été signalé le 19/06 sur Madiran (Cadillon, Aurions-Idernes, Arrosès) . Les dégâts sont variables : de 20 % à 100 % de grappes touchées, et de 5 à 30 % d'intensité.

De plus, il a été recensé 320 ha touchés par la grêle chez les vignerons de la cave de Crouseilles. Parmi ces hectares, 80 à 100 ha sont très touchés avec des pertes de récolte vraisemblablement supérieures à 80 %.



Dégâts de grêle sur zone la plus impactée

© S. DEROLLEZ- CA64



Cartographie des estimations de dégâts sur le vignoble de Madiran

© ML PLUMEJEAUD – Cave de Crouseilles



- Un **deuxième épisode** a été relevé le 20/06 sur le vignoble de Jurançon (Haut de Monein, Cuqueron, Lasseube, Lasseubetat, Gan). Les dégâts varient, à première vue, de 20 à 75 % de grappes impactées.

⇒ **L'évaluation des zones touchées et l'estimation des dégâts sont en cours.**

PLUIE quotidienne :
du 20/06/22



✓ Villes principales

Décharges de foudre - 20/06/2022 à 23:50:04 heure locale
3223 décharges de foudre sur la région

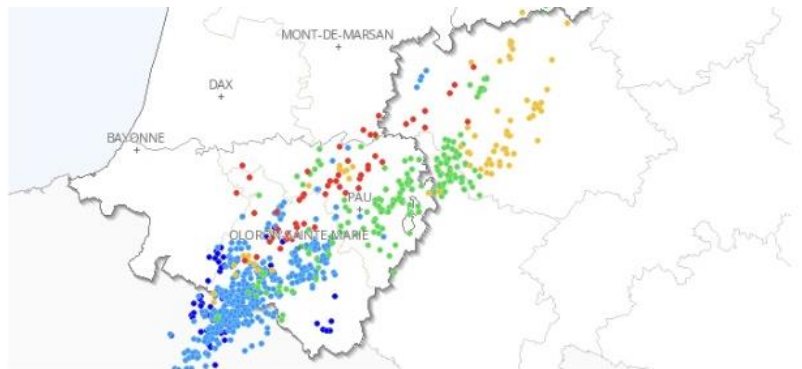
0-1h 1-2h 2-3h 3-4h 4-5h 5-6h



4220620:
mini=0.0mm - maxi=49.9mm

Légende

Valeur
Elevée : 50
Faible : 0



Maladies fongiques

• Mildiou

Modélisation (source IFV) réalisée le 21/06/2022 (J)

Du 21/06 au 24/06, la prévision météorologique la plus probable (H2) annonce un cumul de pluie de 47 mm. L'hypothèse la plus pluvieuse (H3) annonce un cumul de pluie de 92 mm. L'hypothèse la plus sèche (H1) annonce un cumul de pluie de 14 mm. Les températures seront de 14-17°C pour les minimales et 23-26°C pour les maximales.

Hypothèse météorologique	21/06	22/06	23/06	24/06	Cumul de pluie (en mm)
H1	4	5	4	1	14
H2	13	20	11	3	47
H3	30	28	21	13	92

Les deux hypothèses météorologiques H1 et H3 n'ont que 10 % de chance d'être dépassées et constituent une limite à la zone d'incertitude due à la prévision météorologique.

Situation de J-7 à J	Simulation de J à J+3
Au cours de la semaine dernière, le risque potentiel est resté globalement faible à très faible sur le vignoble Sud-Aquitain. Seule une zone délimitée sur les secteurs Tursan et Madiran a conservé un risque potentiel fort à très fort. Des contaminations épidémiques sont calculées localement sur les secteurs de Madiran, Tursan et Jurançon. La FTA a en moyenne progressé de +0.25 sur le vignoble.	Dans les trois jours à venir, les conditions climatiques vont être favorables au mildiou. Un risque potentiel très fort va s'installer d'une manière majoritaire sur les secteurs Tursan, Madiran et Jurançon ainsi que plus ponctuellement sur les secteurs Béarn et Iroulégué. Dans le cas de l'hypothèse la plus probable (H2 - 47 mm), le modèle calcule des contaminations épidémiques sur l'ensemble des secteurs avec une progression moyenne de la FTA de + 2,6 points. Dans le cas de l'hypothèse la plus pluvieuse (H3 - 92 mm), la FTA pourrait progresser en moyenne de +5 points.

FTA : Fréquence Théorique d'Attaque

Observation :

Sur les TNT Sud Aquitain (89 % présentent des taches, 8 TNT sur 9 observés), il y a une légère progression des symptômes sur feuilles. En moyenne, 29 % des feuilles sont touchées avec une intensité d'attaque de 3 %. 62 % des parcelles de référence (15 sur 24 observées) sont concernées par des taches, soit une augmentation de 20 % en 1 semaine. En moyenne, 8 % des feuilles sont touchées avec une intensité d'attaque inférieure à 1,5 %.

En parallèle, une sortie grappe a été relevée sur 3 TNT situés dans les vignobles de Jurançon, de Tursan et d'Iroulégué. La fréquence d'attaque et l'intensité d'attaque restent faibles. En revanche, 5 nouvelles parcelles de référence présentent une sortie sur grappe, principalement sur Iroulégué, Jurançon et Tursan. Au final, 30 % des parcelles de référence présentent des symptômes sur grappe. En moyenne, 10% des grappes sont touchées avec une intensité de 1,5 %.

Hors réseau BSV, sur l'appellation d'Iroulégué, il y a également une poursuite, au cours de la semaine passée, des symptômes à la fois sur feuilles et sur grappe. (Source Syndicat des vins d'Iroulégué).

Evaluation du risque 2022 :

A ce jour, un temps instable avec des éventuels orages est annoncé jusqu'à vendredi ainsi que des pluies plus soutenues pour le week-end. **Surveillez leurs évolutions.**

Au vignoble, de nouveaux symptômes ont été signalés. Ces nouvelles sorties sur feuilles correspondraient aux pluies datant d'une dizaine de jours.

Selon le modèle, des nouvelles contaminations épidémiques ont été enregistrées, localement sous les pluies de la semaine dernière (Cf. Modélisation). Elles devraient s'exprimer sur feuilles au cours de la semaine prochaine.

Ce dernier enregistre des contaminations épidémiques sous les pluies à venir que ce soit pour l'hypothèse H2 ou H3 pour l'ensemble des secteurs (Cf. Modélisation).

Situation générale



Risque fort : contaminations épidémiques

 Consultez la fiche « [mildiou](#) » du Guide de l'Observateur

• Black rot

Rappel des éléments de biologie

Contamination primaire : les ascospores ont une capacité de germination différente en fonction de l'humidité relative et de la température :

- 10°C : 24 h d'humectation nécessaires
- 13°C – 24°C : 7 – 12 h d'humectation
- 27°C : 6 h d'humectation
- 32°C et plus : pas de contamination

Le feuillage de la vigne est réceptif de la sortie des premières feuilles à quelques jours après la floraison. Et les grappes sont sensibles à début nouaison jusqu'à véraison.

Fiche pratique en ligne : [INRA](#)

Méthodes alternatives :

- **Éliminez les baies momifiées servant d'inoculum (grappillons non récoltés, restés accrochés au palissage) lors de la taille ou du pliage**
- Réduire l'humidité des parcelles (enherbement maîtrisé, drainage, combler les mouillères...).

Modélisation (source IFV)

Situation de J-7 à J	Simulation de J à J+3
Au cours de la semaine dernière, le risque potentiel est resté très fort dans le vignoble Sud-Aquitain. Le modèle a calculé des contaminations épidémiques sur l'ensemble du vignoble. La FTA a en moyenne progressé de +4 points.	Le risque potentiel va rester fort à très fort dans le vignoble Sud-Aquitain. Dans le cas de l'hypothèse la plus probable (H2 – 47 mm), le modèle calcule des contaminations sur l'ensemble du vignoble. La hausse de la FTA attendue est en moyenne de +11 points. Dans le cas de l'hypothèse la plus pluvieuse (H3 – 92 mm), la hausse de la FTA est de +12 points.

FTA : Fréquence Théorique d'Attaque

Observation :

Sur notre réseau, les premiers symptômes sur grappe ont été observés sur un TNT situé dans les Landes présentant déjà des taches régulières.

Evaluation du risque 2022 :

Les premiers symptômes sur grappes sont observés principalement sur TNT. **Surveillez votre vignoble pour les éventuelles sorties.** Pour rappel, les taches en place peuvent représenter un inoculum pour les grappes.

La vigne se trouve toujours dans sa période de forte sensibilité au niveau des grappes au-moins jusqu'à la fermeture complète de la grappe voire véraison.

A ce jour, un temps perturbé voire orageux est encore annoncé pour les prochains jours, suivi de pluies plus soutenues (à confirmer). **Surveillez la météo.**

Le modèle détecte toujours de contaminations sous toutes pluies à venir

Situation globale :



Risque fort à très fort

 Consultez la fiche « [black rot](#) » du Guide de l'Observateur

• Oïdium

Ce champignon ne nécessite pas d'eau liquide pour germer et se développer, cependant il requiert une hygrométrie élevée et une faible luminosité. Les pluies fines sont favorables à l'oïdium tandis que les pluies fortes le lessivent.

Les spores germent en conditions naturelles à des températures comprises entre 4°C et 35-40°C, avec un optimum de l'ordre de 25 à 30°C avec une humidité relative comprise entre 40 % et 100 %.

[Fiche pratique en ligne : INRA](#)

Facteurs favorisants :

- Vigne vigoureuse, entassement de végétation et forte épaisseur de rognage

Modélisation (source IFV)

Situation de J-7 à J	Simulation de J à J+3
Au cours de la semaine dernière, le risque potentiel est resté fort avec très localement des zones de risque potentiel très fort. Le modèle a calculé des contaminations épidémiques sur l'ensemble du vignoble Sud-Aquitain. La FTA a en moyenne progressé de +1.7 points pour atteindre 4,8 %.	Dans les trois jours à venir, les conditions climatiques vont être défavorables à l'oïdium. Des zones de risque potentiel très faible vont apparaître sur les secteurs Tursan, Madiran et Jurançon. Dans le cas de l'hypothèse la plus probable (H2 - 47 mm), le modèle calcule des contaminations sur l'ensemble du vignoble. La hausse de la FTA attendue est en moyenne de +1,5 points.

FTA : Fréquence Théorique d'Attaque

Observation :

Sur notre réseau, des symptômes sur grappes ont été signalés sur une parcelle de référence située dans les Landes. Ils restent faibles pour le moment.

Evaluation du risque 2022 :

A ce jour, de faibles symptômes sur grappes continuent à nous être signalées localement.
Surveillez vos parcelles.

Les conditions climatiques à venir (orageux puis couvert) peuvent être encore favorables au développement et à la progression du champignon, en particulier sur grappes. En effet, elles se trouvent toujours à une période très sensible (jusqu'à fermeture de la grappe complète, voire mi-véraison sur les grappes atteintes).

De nouvelles contaminations sont annoncées en cas de pluie.

Situation globale :



 **Consultez la fiche « [oïdium](#) » du Guide de l'Observateur**

Méthodes alternatives :

- Limitez la vigueur des vignes,
- Privilégiez les modes de conduite favorisant l'aération de la vigne : palissage soigné, bonne répartition des grappes, prévoir effeuillage (coté soleil levant).

B

Méthodes alternatives. Des produits de biocontrôle existent : Les produits de biocontrôle sont listés dans la dernière note de l'IFV consultable en cliquant sur ce lien : [liste des produits de biocontrôle](#)

Ravageurs

• Cicadelles vertes

Des larves continuent à être toujours observées. Les premiers adultes commencent à être signalés.

• Cicadelles de la Flavescence dorée

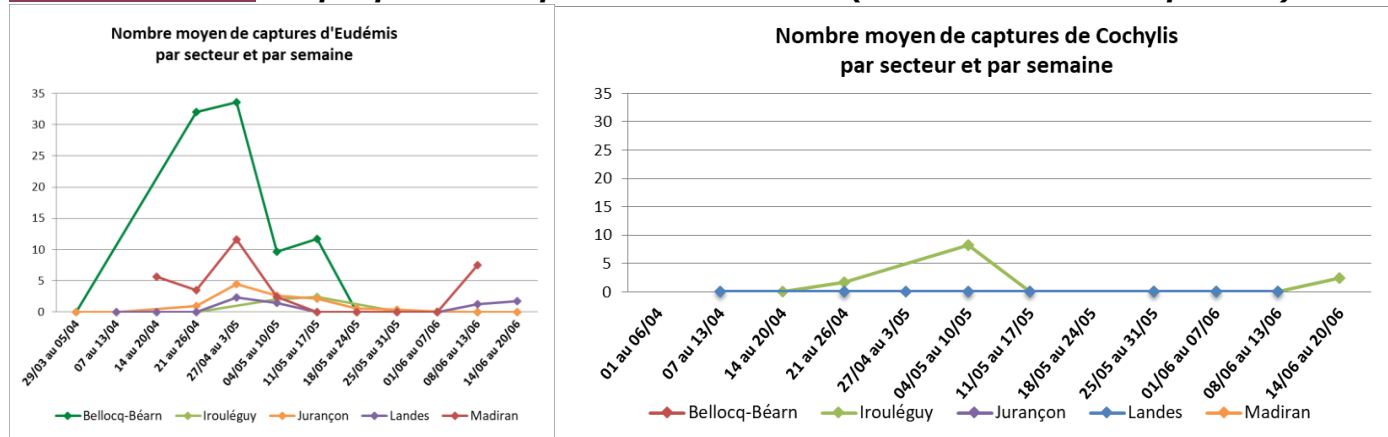
Rappel : Traitements obligatoires

Avant toute intervention, pensez à soigner les épamprages et à arracher vos rejets de porte-greffe sans oublier aux bords des parcelles.

☛ **Rapprochez-vous de votre FDGDON pour connaître les communes concernées et les dates de traitements prévues en 2022 ([Cf. date de traitements](#)).**

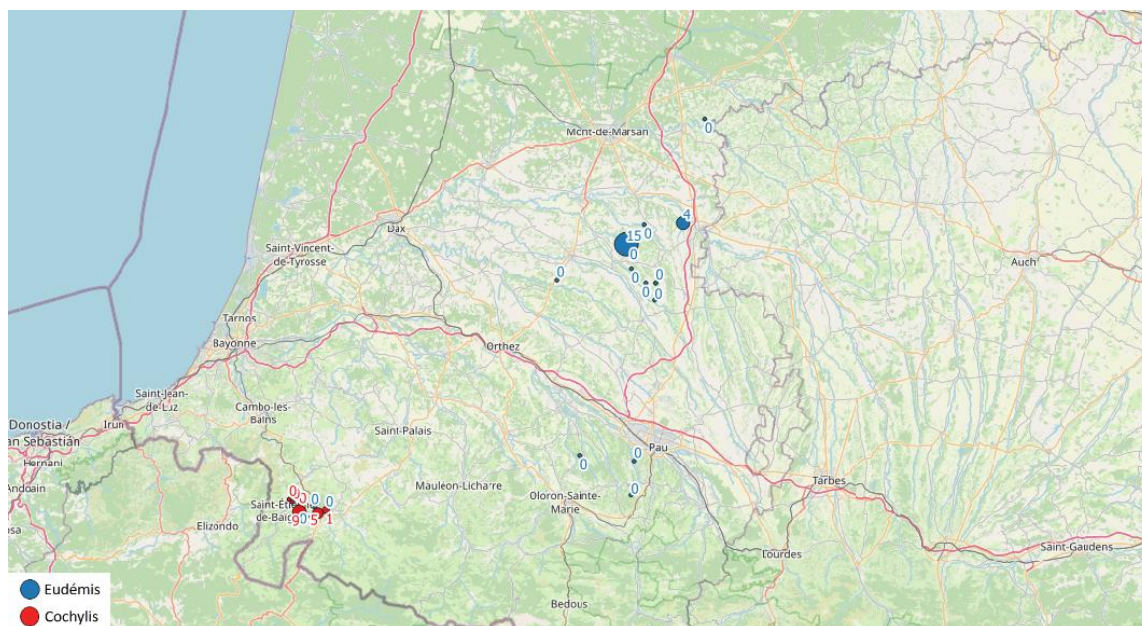
• Vers de la grappe

Les réseaux de piégeage sexuel sont mis en place sur le Sud Aquitaine. Les relevés de pièges permettent de suivre la dynamique du vol des tordeuses. Ceci nous indiquera les périodes pour aller réaliser les observations sur le terrain (pontes, dégâts) qui permettront d'estimer le niveau pression de ce ravageur.



- **Eudemis** : les vols sont confirmés dans les Landes (Tursan) et Madiran.
- **Cochylys** : les premières captures ont été relevées sur Iroulégué.

Carte des captures d'Eudemis (en bleu) et Cochylys (en rouge) du 15/06 au 21/06 inclus
réalisée par Salomé MIALON (FREDON NA)



Méthodes alternatives :

Les mises en place des diffuseurs de phéromones utilisés pour la confusion sexuelle doivent être effectuées avant le démarrage du 1^{er} vol. Il est trop tard pour les mettre en place.

Prochain bulletin : le mardi 28 juin

Les structures partenaires dans la réalisation des observations nécessaires à l'élaboration du Bulletin de santé du végétal Nouvelle-Aquitaine - Vigne / Edition Nord Aquitaine sont les suivantes : Altema Madiran, BLE Civam Bio Pays-Basque, Cave de Crouseille, Cave du Tursan, CDA40, CDA64, FDSEA 64, Fredon Nouvelle-Aquitaine, IFV, INRA, SCA Vignerons du Madiran, Syndicat des vins d'Iroulégué, Viticulteurs.

Ce bulletin est produit à partir d'observations ponctuelles réalisées sur un réseau de parcelles. S'il donne une tendance de la situation sanitaire régionale, celle-ci ne peut pas être transposée telle quelle à chacune des parcelles. La Chambre Régionale d'Agriculture Nouvelle-Aquitaine dégage donc toute responsabilité quant aux décisions prises par les agriculteurs pour la protection de leurs cultures. Celle-ci se décide sur la base des observations que chacun réalise sur ses parcelles et s'appuie le cas échéant sur les préconisations issues de bulletins techniques (la traçabilité des observations est nécessaire).

" Action du plan Ecophyto piloté par les ministères en charge de l'agriculture, de l'écologie, de la santé et de la recherche, avec l'appui technique et financier de l'Office français de la Biodiversité ".