



Bulletin de Santé du Végétal

Nouvelle-Aquitaine



Vigne

N°14
05/07/2022



Animateur filière

Marie-Hélène MARTIGNE
Chambre d'agriculture
de Gironde

mh.martigne@gironde.chambagri.fr

Suppléance :

Sarah DEROLLEZ

Chambre d'agriculture
des Pyrénées-Atlantiques
s.derollez@pa.chambagri.fr

Directeur de publication

Luc SERVANT

Président de la Chambre
Régionale Nouvelle-Aquitaine
Boulevard des Arcades
87060 LIMOGES Cedex 2
accueil@na.chambagri.fr

Supervision

DRAAF

Service Régional
de l'Alimentation
Nouvelle-Aquitaine
22 Rue des Pénitents Blancs
87000 LIMOGES

Supervision site de Bordeaux

Reproduction intégrale
de ce bulletin autorisée.

Reproduction partielle autorisée
avec la mention « extrait du
bulletin de santé du végétal
Nouvelle-Aquitaine Vigne
Edition Sud Aquitaine
N°14 du 05/07/22 »



Edition Sud Aquitaine
(Départements 40/64)

Bulletin disponible sur bsv.na.chambagri.fr et sur le site de la DRAAF
draaf.nouvelle-aquitaine.agriculture.gouv.fr/Bulletin-de-sante-du-vegetal

Recevez le Bulletin de votre choix **GRATUITEMENT**
en cliquant sur [Formulaire d'abonnement au BSV](#)

Consultez les [événements agro-écologiques](#) près de chez vous !

Ce qu'il faut retenir

Phénologie

- **Stade moyen** : « L33 - Fermeture de la grappe » (BBCH 79).

Données climatiques

- **Un épisode pluvieux voire orageux est annoncé pour demain. Ensuite, le beau temps s'installera.**

Mildiou

- **Risque fort à très fort.**

Black rot

- **Risque fort à très fort.**

Oïdium

- **Conditions toujours favorables uniquement sur parcelles présentant des symptômes.**

Vers de la grappe

- **Poursuite des vols avec un niveau de faible intensité.**

Le bulletin de cette semaine est réalisé à partir des données d'observations du réseau de parcelles, complétées par des données « tour de plaine ».

La qualité des données du BSV dépend, en grande partie, de la qualité et de la taille du réseau d'observations du vignoble Aquitain. Participez, vous aussi, tout au long de la saison à l'amélioration du réseau d'observations du BSV en multipliant vos signalements (maladies, ravageurs, événements climatiques...) sur le site [Web Alerte Vigne](#) (Epicure) ou sur smartphone, application gratuite "INRAE Vigne" : Di@gnoplant vignes.

Données météorologiques de la semaine passée

• Températures

En une semaine, la température moyenne, observée en Sud Aquitaine, a gagné 0,5°C. Elle est de 18,2°C (entre 17,6°C à St Etienne de Baigorry (64) et 18,9°C à Bellocq-Béarn (64)). Les températures moyennes minimales les plus basses ont été enregistrées à Monein (64), 13,2°C (13,5°C en moyenne sur le Sud Aquitaine), et les températures moyennes maximales les plus élevées ont été enregistrées à Classun (40), 25,4°C (24,1°C en moyenne sur le Sud Aquitaine).

• Pluviométries

Sur notre réseau de station, la pluviométrie moyenne enregistrée est de 12 mm. Le maximum relevé est de 20 mm à Jurançon (64). Sur le réseau de station du Syndicat des vins d'Irouléguay, il y a, à nouveau, eu une disparité en terme de cumul sur la semaine passée : Baigorry (8 mm), Irouléguay (7 mm), Ispoure (18 mm). Ainsi, le secteur Est de l'appellation a été, à nouveau, le plus arrosé.

Selon les données radars de MétéoFrance de l'IFV, au cours de la semaine dernière, le cumul de pluie moyen sur le vignoble est de 10 mm. Le zonage montre les résultats suivants avec Irouléguay : 5 mm ; Béarn : 11 mm ; Madiran : 9 mm ; Tursan : 9 mm et Jurançon : 14 mm.

Etat général du vignoble

• Stades phénologiques

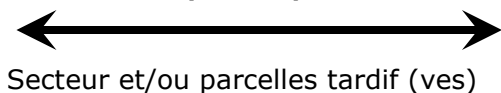
Le stade moyen observé, en Sud-Aquitaine, évolue vite et a atteint le stade « L33 - Fermeture de la grappe » (BBCH 79).



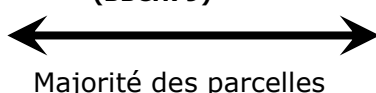
**K32-préfermeture
(BBCH77)**



**L33-Fermeture
(BBCH79)**



Secteur et/ou parcelles tardif (ves)



Majorité des parcelles

• Grêle

Un épisode de grêle a été signalé sur le vignoble de Béarn-Bellocq le 28/06. Les dégâts sont faibles dans l'ensemble et principalement sur feuilles.

Maladies fongiques

• Mildiou

Modélisation (source IFV) réalisée le 4/07/2022 (J)

Du 05/07 au 08/07, la prévision météorologique la plus probable (H2) annonce un cumul de pluie de 0 à 4 mm. L'hypothèse la plus pluvieuse (H3) annonce un cumul de pluie de 16 mm. L'hypothèse la plus sèche (H1) annonce un cumul de pluie de 0,2 mm. Les températures seront de 13-16°C pour les minimales et 24-28°C pour les maximales.

Hypothèse météorologique	05/07	06/07	07/07	08/07	Cumul de pluie (en mm)
H1	0	0,2	0	0	0,2
H2	0	0 à 4	0,1	0	0 à 4,1
H3	4	10	2	0,5	16,5

Les deux hypothèses météorologiques H1 et H3 n'ont que 10 % de chance d'être dépassées et constituent une limite à la zone d'incertitude due à la prévision météorologique.

Situation de J-7 à J	Simulation de J à J+3
<p>Au cours de la semaine dernière, le risque potentiel a augmenté dans le vignoble sud-aquitain. Le risque est aujourd'hui très fort sur les secteurs Tursan, Madiran et Jurançon alors qu'il est plus contrasté entre un niveau faible à très fort sur les secteurs Irouléguay et Béarn-Bellocq.</p> <p>Des contaminations épidémiques sont calculées sur l'ensemble du vignoble. La FTA a en moyenne progressé de +3 points sur le vignoble.</p>	<p>Dans les trois jours à venir, la situation décrite ci-contre va rester la même.</p> <p>D'après l'hypothèse la plus probable, le modèle calcule des contaminations épidémiques avec une hausse moyenne de la FTA de 4 points sous des pluies de 2 mm. L'hypothèse la plus pluvieuse prévoit des contaminations épidémiques avec une hausse de la FTA de +8 points.</p>

FTA : Fréquence Théorique d'Attaque

Observation :

Sur les TNT Sud Aquitain (100 % présentent des taches, soit 10 TNT observés), une légère progression des symptômes sur feuilles s'est poursuivie sur la semaine passée. En moyenne, 35 % des feuilles sont touchées avec une intensité d'attaque de 10 % (soit une augmentation de 4 %). 38 % des parcelles de référence (13 sur 34 observées) sont toujours concernées par des taches. En moyenne, 11 % des feuilles (soit une augmentation de 4 %) sont touchées avec une intensité d'attaque inférieure à 2 %.

En parallèle, une sortie sur grappe a été relevée, en ce début de semaine, sur 1 nouveau TNT situé toujours dans le Jurançon. Sur ce dernier, les symptômes sont très significatifs avec 77 % de grappes touchées et des intensités d'attaque de l'ordre de 10 %. En moyenne, sur les TNT atteints, 50 % des grappes sont touchées et l'intensité d'attaque est de 16 %.

Sur notre réseau de parcelle de référence, il y a une légère progression sur feuilles sur celles déjà atteintes. La fréquence moyenne est de 11 % (+ 5 %) et l'intensité d'attaque est de 3 %. De plus, il y a également une progression sur grappe sur une parcelle située dans le Jurançon. La fréquence sur grappe a atteint 69 % (soit +34 %) et une intensité d'attaque de 8 % (+4 %). Au final, 9 parcelles de référence sur 34 observés présentent des symptômes sur grappe. En moyenne, 16 % des grappes sont touchées avec une intensité d'attaque de 3 %.

Hors réseau BSV, sur l'appellation d'Irouléguay, quelques nouvelles taches sur feuilles sont en cours de sortie. De plus, il a été signalé de façon isolée mais de manière régulière (1 baie par grappe à des fréquences relativement élevées) des baies avec du mildiou sporulant, et ce sur toute l'appellation (Source Syndicat des vins d'Irouléguay).

Evaluation du risque 2022 :

A ce jour, un épisode pluvieux voire orageux est annoncé à partir de demain. **Suivre l'évolution météorologique.**

Au vignoble, de nouveaux symptômes sur feuilles et sur grappes sont en cours de sortie parfois de manière conséquente. **A suivre.**

Selon le modèle, des nouvelles contaminations épidémiques ont été enregistrées, sur la semaine passée. Elles devraient s'exprimer sur feuilles à partir de cette semaine. Ce dernier enregistre toujours des contaminations épidémiques dès 2 mm.

Situation générale



Risque fort à très fort : contaminations épidémiques

• Black rot

Rappel des éléments de biologie

Contamination primaire : les ascospores ont une capacité de germination différente en fonction de l'humidité relative et de la température :

- 10°C : 24 h d'humectation nécessaires
- 13°C – 24°C : 7 – 12 h d'humectation
- 27°C : 6 h d'humectation
- 32°C et plus : pas de contamination

Le feuillage de la vigne est réceptif de la sortie des premières feuilles à quelques jours après la floraison. Et les grappes sont sensibles à début nouaison jusqu'à véraison.

Fiche pratique en ligne : [INRA](#)

Méthodes alternatives :

- **Éliminez les baies momifiées servant d'inoculum (grappillons non récoltés, restés accrochés au palissage) lors de la taille ou du pliage**
- Réduire l'humidité des parcelles (enherbement maîtrisé, drainage, combler les mouillères...).

Modélisation (source IFV)

Situation de J-7 à J	Simulation de J à J+3
Au cours de la semaine dernière, le risque potentiel est resté fort à très fort dans le vignoble Sud-Aquitain. Le modèle a calculé des contaminations épidémiques sur l'ensemble du vignoble. La FTA a en moyenne progressé de +4 points.	Le risque potentiel va rester fort à très fort dans le vignoble Sud-Aquitain. D'après l'hypothèse la plus probable, le modèle calcule des contaminations épidémiques avec une hausse moyenne de la FTA de 2,5 points dès 2 mm. L'hypothèse la plus pluvieuse prévoit des contaminations épidémiques avec une hausse de la FTA de +3 points.

FTA : Fréquence Théorique d'Attaque

Observation :

De nouveaux symptômes sur feuilles sont observés principalement dans le vignoble des Landes. La fréquence reste faible entre 2 et 8 % avec une tache. Il n'y a pour le moment aucun nouveau symptôme sur grappe.

Evaluation du risque 2022 :

De nouveaux symptômes sont observés sur feuilles. **Surveillez votre vignoble pour les éventuelles sorties.** Pour rappel, les taches en place peuvent représenter un inoculum pour les grappes.

La sensibilité des grappes est en nette diminution car la fermeture de la grappe complète se généralise. Toutefois, pour les parcelles présentant des grappes atteintes, il faudra attendre au-moins mi-véraison pour que la sensibilité diminue.

A ce jour, un épisode pluvieux voire orageux est annoncé pour demain. **Surveillez la météo.**

Le modèle détecte toujours de contaminations sous toutes pluies à venir

Situation globale :



Risque fort à très fort

• Oïdium

Ce champignon ne nécessite pas d'eau liquide pour germer et se développer, cependant il requiert une hygrométrie élevée et une faible luminosité. Les pluies fines sont favorables à l'oïdium tandis que les pluies fortes le lessivent.

Les spores germent en conditions naturelles à des températures comprises entre 4°C et 35-40°C, avec un optimum de l'ordre de 25 à 30°C avec une humidité relative comprise entre 40 % et 100 %.

[Fiche pratique en ligne : INRA](#)

Facteurs favorisants :

- Vigne vigoureuse, entassement de végétation et forte épaisseur de rognage

Modélisation (source IFV)

Situation de J-7 à J	Simulation de J à J+3
Au cours de la semaine dernière, le risque potentiel a baissé et un niveau très faible est devenu majoritaire sur les secteurs Madiran, Tursan et Jurançon. Les secteurs Béarn et Irouléguy ont conservé un niveau fort. Le modèle a calculé des contaminations épidémiques d'une manière éparse dans le vignoble Sud-Aquitain. La FTA a en moyenne progressé de +1 point.	Dans les trois jours à venir, la situation décrite ci-contre va rester la même. D'après l'hypothèse la plus probable, le modèle calcule des contaminations épidémiques dès 2 mm. L'hypothèse la plus pluvieuse prévoit des contaminations épidémiques avec une hausse de la FTA de +1,5 points.

FTA : Fréquence Théorique d'Attaque

Observation :

Sur notre réseau, il y a une progression sur grappe sur le TNT déjà atteint situé dans le vignoble de Tursan. La fréquence est de 18 % (+6 %) et l'intensité d'attaque est de quelques baies.

Evaluation du risque 2022 :

A ce jour, les symptômes sur grappes sont toujours principalement observés sur les Témoins non traités et localement sur parcelles à historique avec une progression. **Surveillez vos parcelles.**

Les conditions climatiques à venir (nuageux, forte hygrométrie et chaleur) peuvent être encore favorables au développement et à la progression du champignon, en particulier sur grappes. **La sensibilité des grappes est en nette diminution car la fermeture de la grappe complète se généralise.** Toutefois, les parcelles présentant des grappes atteintes, il faudra attendre au moins début véraison pour que la sensibilité diminue.

De nouvelles contaminations sont annoncées en cas de pluie.

Parcelle sans symptômes et après observation :



Parcelle présentant des symptômes :



Méthodes alternatives :

- Limitez la vigueur des vignes,
- Privilégiez les modes de conduite favorisant l'aération de la vigne : palissage soigné, bonne répartition des grappes, **prévoir effeuillage (coté soleil levant)**.



Méthodes alternatives. Des produits de biocontrôle existent : Les produits de biocontrôle sont listés dans la dernière note de l'IFV consultable en cliquant sur ce lien : [liste des produits de biocontrôle](#)

Ravageurs

• Cicadelles vertes

Des adultes sont toujours signalés. Des larves de la deuxième génération continuent à être toujours observées de type L3. Il est observé en moyenne 10 larves pour 100 feuilles. A noter : faire attention à la présence de larves de cicadelles italiennes dans vos comptages qui peuvent être toujours à des proportions importantes localement.

• Cicadelles de la Flavescence dorée

Des larves de type L3 et L4 nous a été, à nouveau, signalé à Irouléguay (Syndicat des vins d'Irouléguay et CA64).

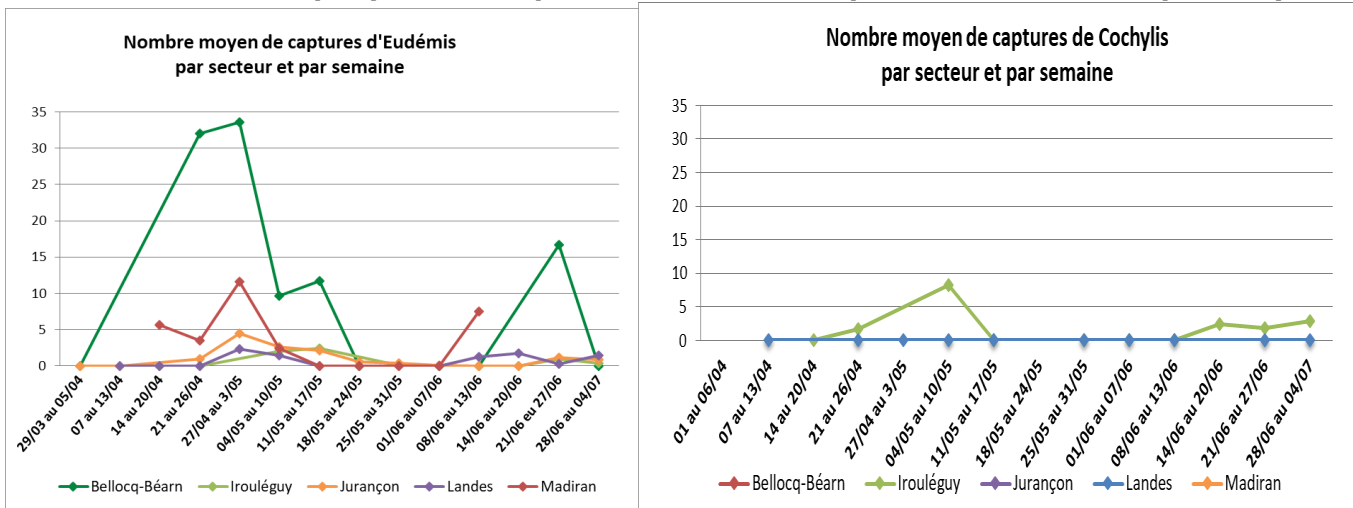


Larve de Cicadelles de la Flavescence dorée, type L3 et L4
© S. DEROLLEZ - CA64 et P. JOBARD - Gong-Eco

• Vers de la grappe

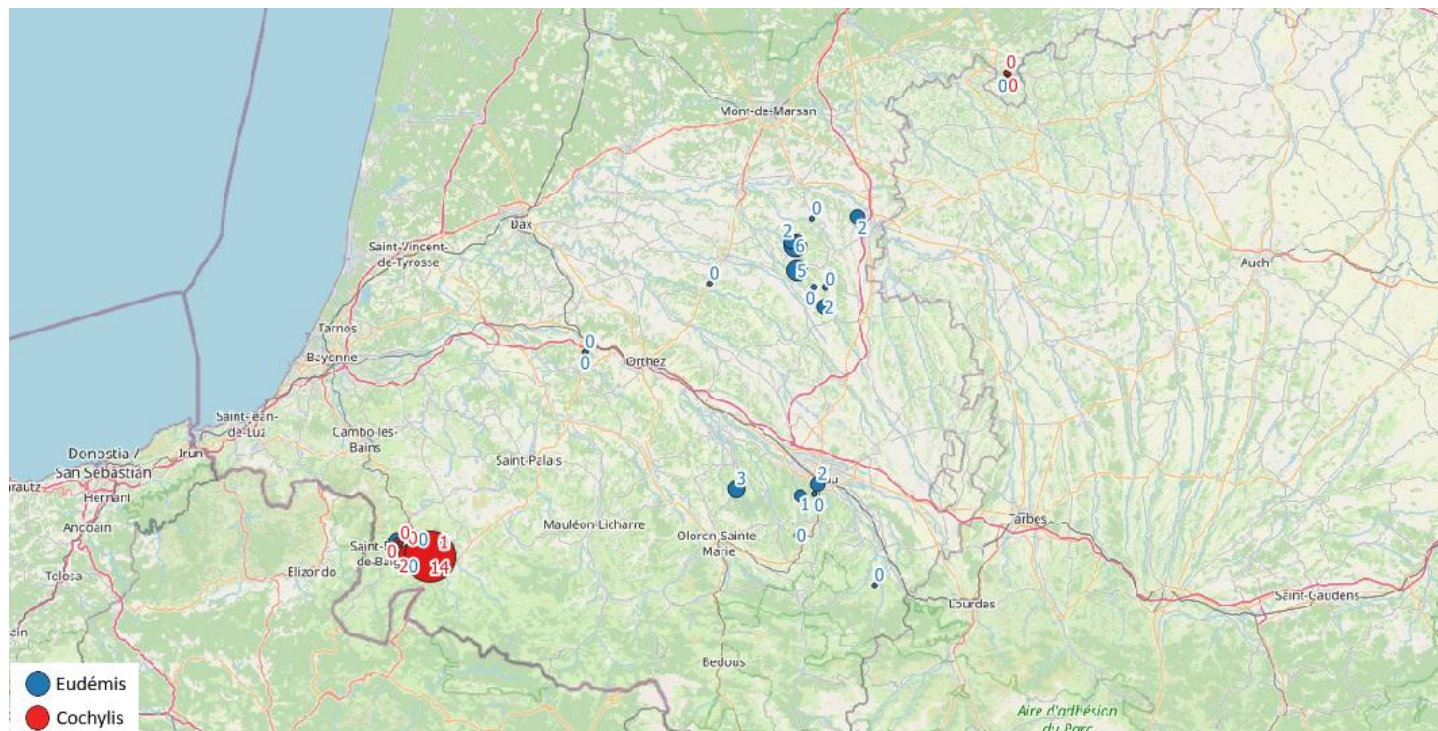
Les réseaux de piégeage sexuel sont mis en place sur le Sud Aquitaine. Les relevés de pièges permettent de suivre la dynamique du vol des tordeuses. Ceci nous indiquera les périodes pour aller réaliser les observations sur le terrain (pontes, dégâts) qui permettront d'estimer le niveau pression de ce ravageur.

Suivi des vols : Graphique réalisé par Salomé MIALON (FREDON Nouvelle Aquitaine)



- **Eudémis** : les vols se poursuivent avec une faible intensité dans l'ensemble des vignobles. Il est terminé pour le vignoble Bellocq-Béarn.
- **Cochylis** : le vol se poursuit également dans le vignoble d'Irouléguay.

Carte des captures d'Eudémis (en bleu) et Cochylis (en rouge) du 29/06 au 5/07 inclus réalisée par Salomé MIALON (FREDON NA)



Méthodes alternatives :

Les mises en place des diffuseurs de phéromones utilisés pour la confusion sexuelle doivent être effectuées avant le démarrage du 1^{er} vol. Il est trop tard pour les mettre en place.

Prochain bulletin : le mardi 12 juillet

Les structures partenaires dans la réalisation des observations nécessaires à l'élaboration du Bulletin de santé du végétal Nouvelle-Aquitaine - Vigne / Edition Nord Aquitaine sont les suivantes : Altema Madiran, BLE Civam Bio Pays-Basque, Cave de Crouseille, Cave du Tursan, CDA40, CDA64, GONG-éco, FDSEA 64, Fredon Nouvelle-Aquitaine, IFV, INRA, SCA Vignerons du Madiran, Syndicat des vins d'Irouléguay, Viticulteurs.

Ce bulletin est produit à partir d'observations ponctuelles réalisées sur un réseau de parcelles. S'il donne une tendance de la situation sanitaire régionale, celle-ci ne peut pas être transposée telle quelle à chacune des parcelles. La Chambre Régionale d'Agriculture Nouvelle-Aquitaine dégage donc toute responsabilité quant aux décisions prises par les agriculteurs pour la protection de leurs cultures. Celle-ci se décide sur la base des observations que chacun réalise sur ses parcelles et s'appuie le cas échéant sur les préconisations issues de bulletins techniques (la traçabilité des observations est nécessaire).

" Action du plan Ecophyto piloté par les ministères en charge de l'agriculture, de l'écologie, de la santé et de la recherche, avec l'appui technique et financier de l'Office français de la Biodiversité ".