



Vigne

N°15
12/07/2022



**AGRICULTURES
& TERRITOIRES**
CHAMBRE D'AGRICULTURE
NOUVELLE-AQUITAINE

Animateur filière

Marie-Hélène MARTIGNE
Chambre d'agriculture
de Gironde

mh.martigne@gironde.chambagri.fr

Suppléance :

Sarah DEROLLEZ
Chambre d'agriculture
des Pyrénées-Atlantiques
s.derollez@pa.chambagri.fr

Directeur de publication

Luc SERVANT
Président de la Chambre
Régionale Nouvelle-Aquitaine
Boulevard des Arcades
87060 LIMOGES Cedex 2
accueil@na.chambagri.fr

Supervision

DRAAF
Service Régional
de l'Alimentation
Nouvelle-Aquitaine
22 Rue des Pénitents Blancs
87000 LIMOGES

Supervision site de Bordeaux

*Reproduction intégrale
de ce bulletin autorisée.*

*Reproduction partielle autorisée
avec la mention « extrait du
bulletin de santé du végétal
Nouvelle-Aquitaine Vigne
Edition Sud Aquitaine
N°15 du 12/07/22 »*



Edition **Sud Aquitaine**
(Départements 40/64)

Bulletin disponible sur bsv.na.chambagri.fr et sur le site de la DRAAF
draaf.nouvelle-aquitaine.agriculture.gouv.fr/Bulletin-de-sante-du-vegetal

Recevez le Bulletin de votre choix **GRATUITEMENT**
en cliquant sur [Formulaire d'abonnement au BSV](#)

Consultez les **événements agro-écologiques** près de chez vous !

Ce qu'il faut retenir

Phénologie

- **Stade moyen** : « L33- Fermeture de la grappe » (BBCH79).

Données climatiques

- **Beau temps chaud et sec annoncé pour la semaine.**

Mildiou et Black rot

- **Risque faible en absence de pluie.**

Oïdium

- **Conditions défavorables.**

Vers de la grappe

- **Poursuite des vols sur certains secteurs.**

Flavescence dorée

- **Rappel traitement aduicticide : à partir du 11/07 jusqu'au 14/08 - consultez les bulletins de votre FDGDON si vous êtes concernés**

Le bulletin de cette semaine est réalisé à partir des données d'observations du réseau de parcelles, complétées par des données « tour de plaine ».

La qualité des données du BSV dépend, en grande partie, de la qualité et de la taille du réseau d'observations du vignoble Aquitain. Participez, vous aussi, tout au long de la saison à l'amélioration du réseau d'observations du BSV en multipliant vos signalements (maladies, ravageurs, événements climatiques...) sur le site [Web Alerte Vigne](#) (Epicure) ou sur smartphone, application gratuite "INRAE Vigne" : Di@gnoplant.vigne

Données météorologiques de la semaine passée

• Températures

Avec la remontée des températures sur la semaine passée, redevenant de saison, la température moyenne, observée en Sud Aquitaine, a regagné 4°C par rapport à la semaine précédente. Elle est de 22,3°C (entre 20,6°C à St Etienne de Baigorry (64) et 23,4°C à Ognoas (40)). Les températures moyennes minimales les plus basses ont été enregistrées à Ognoas (40), 14°C (15,6°C en moyenne sur le Sud Aquitaine), et les températures moyennes maximales les plus élevées ont été enregistrées à Ognoas (40), 32,7°C (29,8°C en moyenne sur le Sud Aquitaine).

• Pluviométries

Sur notre réseau de station, la pluviométrie moyenne enregistrée est de 0,2 mm. Le maximum relevé est de 0,6 mm à Jurançon (64). Sur le réseau de station du Syndicat des vins d'Irouléguay, il y a, à nouveau, eu une disparité en terme de cumul sur la semaine passée : Baigorry (0 mm), Irouléguay (1 mm), Ispoure (3 mm).

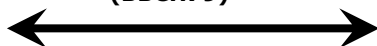
Etat général du vignoble

• Stades phénologiques

Le stade moyen observé, en Sud-Aquitaine, est toujours le stade « L33- Fermeture de la grappe » (BBCH79).



L33-Fermeture
(BBCH79)



Majorité des parcelles

Sur le vignoble d'Irouléguay, depuis quelques semaines, de la coulure et du millerandage sont observées.

Maladies fongiques

• Mildiou

Modélisation (source IFV) réalisée le 11/07/2022 (J)

Du 12/07 au 15/07, les trois hypothèses météorologiques (H1 – H2 – H3) annoncent une absence de pluie. Les températures seront de 17-20°C pour les minimales et 35-38°C pour les maximales.

Hypothèse météorologique	12/07	13/07	14/07	15/07	Cumul de pluie (en mm)
H1	0	0	0	0	0
H2	0	0	0	0	0
H3	0	0	0	0.05	0.05

Les deux hypothèses météorologiques H1 et H3 n'ont que 10 % de chance d'être dépassées et constituent une limite à la zone d'incertitude due à la prévision météorologique.

Situation de J-7 à J	Simulation de J à J+3
<p>Au cours de la semaine dernière, le risque potentiel est resté majoritairement très fort. Seuls les secteurs Irouléguay et Béarn-Bellocq ont conservé des zones de risque potentiel faible. Des contaminations épidémiques ont été calculées sur le secteur Irouléguay le 6 juillet avec une augmentation moyenne de la FTA de +4 points.</p>	<p>Dans les trois jours à venir, la situation décrite ci-contre va rester la même. La présence d'un <u>risque potentiel très fort</u> sur l'ensemble du vignoble indique une situation très favorable aux contaminations primaires <u>mais seulement si des pluies sont annoncées dans les jours à venir</u>. Avec l'absence de pluie annoncée entre le 12/07 et le 15/07, le modèle ne calcule pas de nouvelles contaminations épidémiques.</p>

FTA : Fréquence Théorique d'Attaque

Observation :

Sur notre réseau de parcelle de référence, il y a une augmentation du nombre de parcelles de référence avec 5 nouvelles parcelles (18 sur 29 observées). Cette nouvelle sortie de taches sur le haut du feuillage concerne principalement le vignoble Béarn-Bellocq. Au final, la fréquence moyenne de feuilles touchées est de 18% (+ 8%) et l'intensité d'attaque est de 5%. Il y a peu d'évolution sur grappes (16% des grappes sont touchées avec une intensité d'attaque de 3%). Toutefois, des tous premiers symptômes de rot bun ont été constaté sur un TNT (présentant déjà des symptômes sur feuilles) situé sur le secteur des Landes.

Hors réseau BSV, sur l'appellation d'Irouléguay, quelques sorties de nouvelles taches de mildiou sur le haut du feuillage sont également signalées mais elles sont gérées par les rognages. (Source Syndicat des vins d'Irouléguay).

Evaluation du risque 2022 :

A ce jour, le beau temps chaud et sec perdure au-moins jusqu'à la fin de semaine, suivi de températures caniculaires annoncées. **Suivre l'évolution météorologique.**

Au vignoble, de nouvelles taches sur feuilles sont observées parfois de manière régulière alors que sur grappe, les symptômes sont plus rares pour le moment. **Surveillez ces sorties.**

Hormis sur le secteur d'Irouléguay, le modèle n'a calculé aucunes nouvelles contaminations épidémiques sur la semaine passée en absence de pluie. Ceci devrait se poursuivre sur la semaine à venir compte-tenu du beau temps annoncé. A noter qu'il faudrait une pluie de 5 mm pour engendrer des contaminations épidémiques. Ces pluies ne sont pas annoncées pour le moment.

Un temps chaud et surtout sec limite toute forme de repiquages sur les parcelles présentant des symptômes (ce qui n'est pas le cas pour les zones plus humides). Surveillez les retours de rosées matinales.

Situation générale en absence de pluie



Risque faible de contaminations épidémiques pouvant devenir très fort en cas de pluies de 5 mm

Cas particulier : parcelle avec symptômes (réguliers et/ou actifs) sur feuilles et/ou grappes



Risque faible aux repiquages pouvant redevenir fort en cas d'un retour d'une hygrométrie ambiante et/ou rosées matinales et/ou de pluie annoncée

 **Consultez la fiche « [mildiou](#) » du Guide de l'Observateur**

• Black rot

Rappel des éléments de biologie

Contamination primaire : les ascospores ont une capacité de germination différente en fonction de l'humidité relative et de la température :

- 10°C : 24 h d'humectation nécessaires
- 13°C – 24°C : 7 – 12 h d'humectation
- 27°C : 6 h d'humectation
- 32°C et plus : pas de contamination

Le feuillage de la vigne est réceptif de la sortie des premières feuilles à quelques jours après la floraison. Et les grappes sont sensibles à début nouaison jusqu'à véraison.

[Fiche pratique en ligne : INRA](#)

Méthodes alternatives :

- Éliminez les baies momifiées servant d'inoculum (grappillons non récoltés, restés accrochés au palissage) lors de la taille ou du pliage**
- Réduire l'humidité des parcelles (enherbement maîtrisé, drainage, combler les mouillères...).

Modélisation (source IFV)

Situation de J-7 à J	Simulation de J à J+3
Au cours de la semaine dernière, le risque potentiel est resté majoritairement très fort dans le vignoble Sud-Aquitain. Des contaminations épidémiques ont été calculées sur le secteur Irouléguay le 6 juillet avec une augmentation moyenne de la FTA de +2 points.	Dans les trois jours à venir, la situation décrite ci-contre va rester la même. La présence d'un <u>risque potentiel très fort</u> sur l'ensemble du vignoble indique une situation très favorable aux contaminations primaires <u>mais seulement si des pluies sont annoncées dans les jours à venir.</u> Avec l'absence de pluie annoncée entre le 12/07 et le 15/07, le modèle ne calcule donc pas de nouvelles contaminations épidémiques.

FTA : Fréquence Théorique d'Attaque

Observation :

De nouveaux symptômes sur grappes sont été signalés sur le même TNT situé dans les Landes. En effet, une forte progression est constatée sur cette semaine : 60 % des grappes sont touchées avec une intensité d'attaque moyenne de 35%.

Evaluation du risque 2022 :

De nouveaux symptômes principalement sur grappes sont observés localement, depuis la semaine dernière et leur extériorisation se poursuit cette semaine. Ils correspondraient aux pluies de fin juin. **Surveillez les éventuelles sorties sur votre vignoble.**

Les grappes sont de moins en moins sensibles lorsque la fermeture de la grappe est atteinte. **A noter que sur les parcelles présentant des grappes touchées, il faudra attendre au moins mi- véraison pour que la sensibilité diminue.**

A ce jour, aucune pluie n'est annoncée cette semaine avec un temps chaud et sec. **Surveillez l'évolution de la météo avec les retours de longues périodes de fortes humectations dans le vignoble.**

Le modèle ne détecte aucune contamination en absence de pluie. Il faudrait 2-3 mm pour engendrer de nouvelles contaminations, non annoncées à ce jour.

Situation générale en absence de pluie



Risque faible de contaminations épidémiques pouvant devenir très fort en cas de pluies de 2-3 mm

Cas particulier : parcelle avec symptômes réguliers sur feuilles et/ou grappes :



Risque faible aux repiquages pouvant devenir très fort en cas de retour d'une hygrométrie ambiante et/ou aux rosées matinales de longue durée (cf. éléments de biologie) et/ou en cas de faible pluie

📖 Consultez la fiche « [black rot](#) » du Guide de l'Observateur

• Oïdium

Ce champignon ne nécessite pas d'eau liquide pour germer et se développer, cependant il requiert une hygrométrie élevée et une faible luminosité. Les pluies fines sont favorables à l'oïdium tandis que les pluies fortes le lessivent.

Les spores germent en conditions naturelles à des températures comprises entre 4°C et 35-40°C, avec un optimum de l'ordre de 25 à 30°C avec une humidité relative comprise entre 40 % et 100 %.

[Fiche pratique en ligne : INRA](#)

Facteurs favorisants :

- Vigne vigoureuse, entassement de végétation et forte épaisseur de rognage

Modélisation (source IFV)

Situation de J-7 à J	Simulation de J à J+3
Au cours de la semaine dernière, le risque potentiel s'est partagé entre un risque potentiel très faible (Tursan, Jurançon, Madiran) et fort (Irouléguay, Béarn-Bellocq). Des contaminations épidémiques ont été calculées sur le secteur Irouléguay le 6 juillet avec une augmentation moyenne de la FTA de +1 points.	Dans les trois jours à venir, la situation décrite ci-contre va rester la même. Un <u>risque potentiel très faible indique une situation très défavorable au développement de l'oïdium.</u> Avec les conditions très sèches annoncées entre le 12/07 et le 15/07, le modèle ne calcule pas de nouvelles contaminations épidémiques. Dans le cas de conditions humides non annoncées à ce jour, <u>des contaminations épidémiques pourraient être possibles sur les secteurs avec un risque potentiel fort.</u>

FTA : Fréquence Théorique d'Attaque

Observation :

Sur notre réseau, aucun nouveau symptôme n'a été constaté cette semaine.

Hors réseau BSV, quelques symptômes (feuilles et grappes) d'oïdium sont visibles, principalement sur les vignes sensibles (source Syndicat des vins d'Irouléguay).

Evaluation du risque 2022 :

A ce jour, les symptômes sur grappes sont toujours principalement observés sur les Témoins non traités et localement sur parcelles à historique. **Surveillez.**

Les conditions climatiques à venir chaud et sec sont défavorables au développement et à la progression du champignon. La fin de sensibilité des grappes est atteinte. Toutefois, pour les parcelles présentant des grappes atteintes, il faudra attendre au-moins début véraison pour que la sensibilité diminue.

Situation générale :



Risque faible

Cas particulier : parcelle présentant des symptômes



Risque faible sauf en cas de retour de brumes matinales

📖 Consultez la fiche « [oïdium](#) » du Guide de l'Observateur

Méthodes alternatives :

- Limitez la vigueur des vignes,
- Privilégiez les modes de conduite favorisant l'aération de la vigne : palissage soigné, bonne répartition des grappes, **prévoir effeuillage (coté soleil levant)**.



Méthodes alternatives. Des produits de biocontrôle existent : Les produits de biocontrôle sont listés dans la dernière note de l'IFV consultable en cliquant sur ce lien : [liste des produits de biocontrôle](#)

Ravageurs

• Cicadelles vertes

Des adultes sont signalés cette semaine.

• Cicadelles de la Flavescence dorée

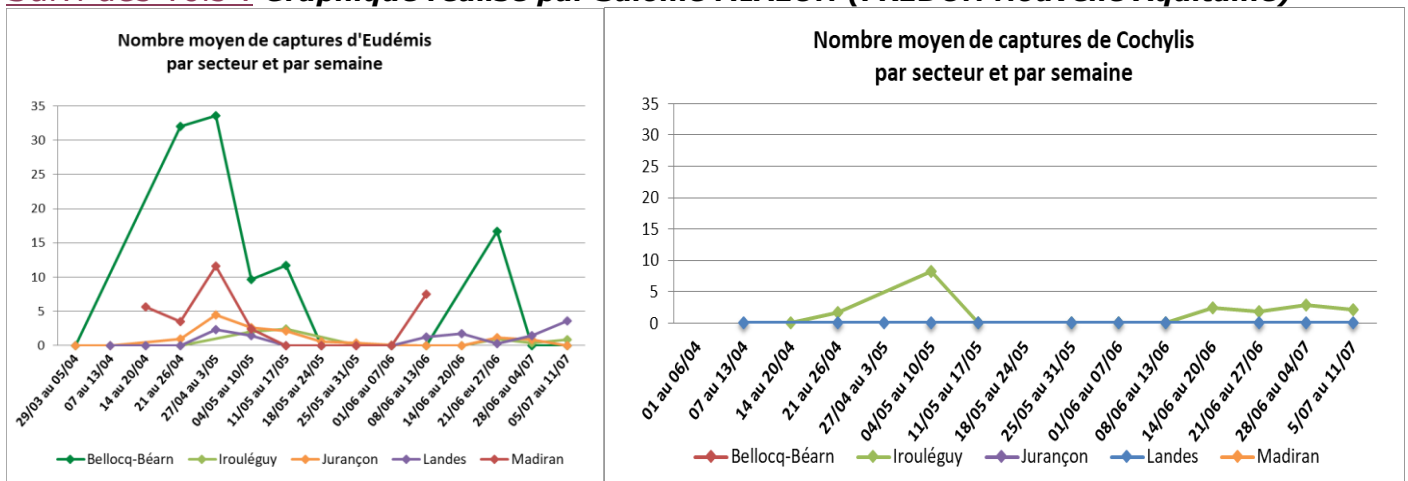
Des larves de type L4 nous a été, à nouveau, encore signalé à Irouléguay (Syndicat des vins d'Irouléguay et CA64).

A noter que des pièges de Cicadelles de Flavescence dorée ont été mis en place la semaine dernière sur le vignoble de Madiran. Les résultats sont à venir.

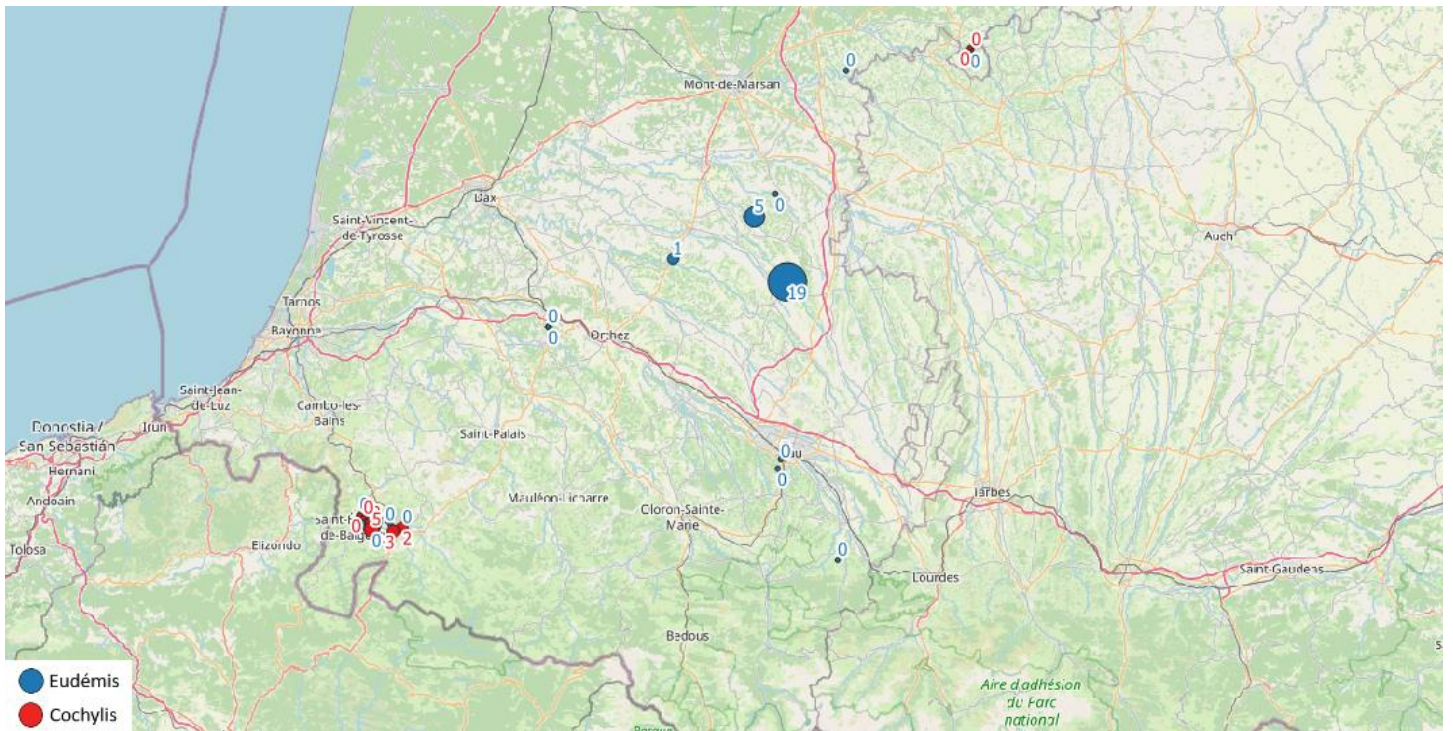
• Vers de la grappe

Les réseaux de piégeage sexuel sont mis en place sur le Sud Aquitaine. Les relevés de pièges permettent de suivre la dynamique du vol des tordeuses. Ceci nous indiquera les périodes pour aller réaliser les observations sur le terrain (pontes, dégâts) qui permettront d'estimer le niveau pression de ce ravageur.

Suivi des vols : **Graphique réalisé par Salomé MIALON (FREDON Nouvelle Aquitaine)**



Carte des captures d'Eudémis (en bleu) et Cochylys (en rouge) du 5/07 au 11/07 inclus réalisée par Salomé MIALON (FREDON NA)



- **Eudémis** : une intensification du vol est observée dans les Landes. Quelques captures est relevé sur le vignoble d'Irouléguay.
- **Cochylis** : le vol se poursuit également dans le vignoble d'Irouléguay. Il est de faible intensité

Observation :

Les toutes premières perforations ont été signalées cette semaine.

Pour rappel, les seuils de décision qui peuvent être utilisés sur les comptages de perforations de tordeuses sont les suivants :

- Entre 0 et 10 perforations pour 100 grappes : pas d'intervention en troisième génération,
- Plus de 10 perforations pour 100 grappes : intervention en troisième génération à étudier selon l'historique parcellaire.

➔ **Tout ceci sera affiné avec les observations de la 3^e génération (pontes).**

Méthodes alternatives :

Les mises en place des diffuseurs de phéromones utilisés pour la confusion sexuelle doivent être effectuées avant le démarrage du 1^{er} vol. Il est trop tard pour les mettre en place

Prochain bulletin : le mardi 19 juillet

Les structures partenaires dans la réalisation des observations nécessaires à l'élaboration du Bulletin de santé du végétal Nouvelle-Aquitaine - Vigne / Edition Nord Aquitaine sont les suivantes : Altema Madiran, BLE Civam Bio Pays-Basque, Cave de Crouseille, Cave du Tursan, CDA40, CDA64, GONG-éco, FDSEA 64, Fredon Nouvelle-Aquitaine, IFV, INRA, SCA Vignerons du Madiran, Syndicat des vins d'Irouléguay, Viticulteurs.

Ce bulletin est produit à partir d'observations ponctuelles réalisées sur un réseau de parcelles. S'il donne une tendance de la situation sanitaire régionale, celle-ci ne peut pas être transposée telle quelle à chacune des parcelles. La Chambre Régionale d'Agriculture Nouvelle-Aquitaine dégage donc toute responsabilité quant aux décisions prises par les agriculteurs pour la protection de leurs cultures. Celle-ci se décide sur la base des observations que chacun réalise sur ses parcelles et s'appuie le cas échéant sur les préconisations issues de bulletins techniques (la traçabilité des observations est nécessaire).

" Action du plan Ecophyto piloté par les ministères en charge de l'agriculture, de l'écologie, de la santé et de la recherche, avec l'appui technique et financier de l'Office français de la Biodiversité "