



Vigne

N°17
26/07/2022



**AGRICULTURES
& TERRITOIRES**
CHAMBRE D'AGRICULTURE
NOUVELLE-AQUITAINE

Animateur filière

Marie-Hélène MARTIGNE
Chambre d'agriculture
de Gironde
mh.martigne@gironde.chambagri.fr

Suppléance :

Sarah DEROLLEZ
Chambre d'agriculture
des Pyrénées-Atlantiques
s.derollez@pa.chambagri.fr

Directeur de publication

Luc SERVANT
Président de la Chambre
Régionale Nouvelle-Aquitaine
Boulevard des Arcades
87060 LIMOGES Cedex 2
accueil@na.chambagri.fr

Supervision

DRAAF
Service Régional
de l'Alimentation
Nouvelle-Aquitaine
22 Rue des Pénitents Blancs
87000 LIMOGES

Supervision site de Bordeaux

Reproduction intégrale
de ce bulletin autorisée.

Reproduction partielle autorisée
avec la mention « extrait du
bulletin de santé du végétal
Nouvelle-Aquitaine Vigne
Edition Sud Aquitaine
N°17 du 26/07/22 »



Edition **Sud Aquitaine**
(Départements 40/64)

Bulletin disponible sur bsv.na.chambagri.fr et sur le site de la DRAAF draaf.nouvelle-aquitaine.agriculture.gouv.fr/Bulletin-de-sante-du-vegetal

Recevez le Bulletin de votre choix **GRATUITEMENT**
en cliquant sur [Formulaire d'abonnement au BSV](#)

Consultez les **événements agro-écologiques** près de chez vous !

Ce qu'il faut retenir

Phénologie

- **Stade moyen** : « L33 - Fermeture de la grappe » (BBCH 79) à « L34- 1^{ères} baies vérees » (BBCH 81).

Données climatiques

- **Temps nuageux avec risque de pluie/orage jeudi et/ou vendredi. A surveiller.**

Mildiou

- **Risque de contaminations toujours présent sur jeunes feuilles en cas de pluies ou orages.**

Black rot - Oïdium

- **Vigilance essentiellement sur parcelles avec symptômes.**

Vers de la grappe

- **Poursuite du 3^e vol dans les Landes.**

Flavescence dorée

- **Rappel traitement aduicide jusqu'au 14/08 - consultez les bulletins de votre FDGDON si vous êtes concernés.**

Le bulletin de cette semaine est réalisé à partir des données d'observations du réseau de parcelles, complétées par des données « tour de plaine ».

La qualité des données du BSV dépend, en grande partie, de la qualité et de la taille du réseau d'observations du vignoble Aquitain. Participez, vous aussi, tout au long de la saison à l'amélioration du réseau d'observations du BSV en multipliant vos signalements (maladies, ravageurs, événements climatiques...) sur le site [Web Alerte Vigne](#) (Epicure) ou sur smartphone, application gratuite "INRAE Vigne" : Di@gnoPlant vigne

Données météorologiques de la semaine passée

• Températures

Sur la semaine passée, les températures sont redevenues de saison. La température moyenne, observée en Sud Aquitaine, a perdu 3,5°C par rapport à la semaine précédente. Elle est de 22,5°C (entre 19,9°C à Classun (40) et 24,5°C à Ognoas (40)). Les températures moyennes minimales les plus basses ont été enregistrées à Ognoas (40), 16,6°C (18°C en moyenne sur le Sud Aquitaine), et les températures moyennes maximales les plus élevées ont été également enregistrées à Ognoas (40), 29,2°C (32,2°C en moyenne sur le Sud Aquitaine).

• Pluviométries

Sur la semaine passée, la pluviométrie moyenne enregistrée sur notre réseau de station est de 2 mm. Le maximum a été relevé à Jurançon (64) avec 7 mm.

Selon les données radars de MétéoFrance de l'IFV, sur la période du 19/07 au 25/07, la moyenne hebdomadaire des précipitations sur l'ensemble du vignoble est de 3 mm. Le zonage montre les résultats suivants avec Irouléguay : 3 mm ; Béarn : 1,5 mm ; Madiran : 3,5 mm ; Tursan : 0,1 mm et Jurançon : 5 mm.

Etat général du vignoble

• Stades phénologiques

Dans le Sud-Aquitaine, les premières baies ont été observées cette semaine.



L33-Fermeture
(BBCH 79)



L34-1^{ères} baies vérées
(BBCH 81)



M35-Début véraison
(BBCH 82)



Majorité des parcelles



Secteurs et/ou parcelles précoces

Maladies fongiques

• Mildiou

Modélisation (source IFV) réalisée le 25/07/2022 (J)

Du 26/07 au 29/07, l'hypothèse la plus probable (H2) annonce un cumul de pluie de 2 mm. L'hypothèse la plus pessimiste (H3) annonce un cumul de pluie de 28 mm. L'hypothèse la plus sèche (H1) annonce une absence de pluie. Les températures vont aller de 12 à 15°C pour les minimales et de 25 à 29°C pour les maximales.

Hypothèse météorologique	26/07	27/07	28/07	29/07	Cumul de pluie (en mm)
H1	0	0	0	0	0
H2	0.8	0	1	0.2	2
H3	2	0.5	15	10.5	28

Les deux hypothèses météorologiques H1 et H3 n'ont que 10 % de chance d'être dépassées et constituent une limite à la zone d'incertitude due à la prévision météorologique.

Situation de J-7 à J	Simulation de J à J+3
<p>Au cours de la semaine dernière, le niveau de risque potentiel observé dans le vignoble Sud-Aquitain est resté stable. A ce jour, le vignoble se partage de la manière suivante :</p> <ul style="list-style-type: none"> - Risque potentiel fort à très fort : Madiran, Jurançon et Tursan. - Risque potentiel faible à très faible : Irouléguay et Béarn-Bellocq. <p>Le modèle a calculé localement des contaminations épidémiques sur les secteurs Madiran, Jurançon, Irouléguay et Béarn-Bellocq. La FTA a en moyenne progressé de +2,3 points pour atteindre un total de 9,4 %.</p>	<p>Dans les trois jours à venir, le niveau de risque potentiel ne va pas évoluer sauf à Tursan où il va diminuer d'un niveau très fort à fort.</p> <p>Dans le cas de l'hypothèse la plus probable (H2 - 2 mm), les épisodes pluvieux sont trop faibles pour produire des nouvelles contaminations.</p> <p>Dans le cas de l'hypothèse la plus pluvieuse (H3 - 28 mm), le modèle calcule de rares contaminations épidémiques à Irouléguay et Béarn-Bellocq tandis qu'elles sont régulières et fortes à Madiran, Jurançon et Tursan avec une hausse de la FTA de 10 points.</p>

FTA : Fréquence Théorique d'Attaque

Observation :

Sur notre réseau, une progression significative à la fois sur feuille et sur grappe a été observée principalement sur les TNT situés dans le Jurançon :

- 95 à 100 % du feuillage (+5 % en 1 semaine) est atteint entre 25 et 50 % en termes d'intensité d'attaque (soit +15 %),
- 90-100 % de leurs grappes (+55 % en moyenne) sont touchées avec une intensité d'attaque moyenne allant de 45 à 70 % (+40 %).

Pour les parcelles de référence (traitées), des taches ont été signalées principalement sur le vignoble d'Irouléguay pouvant aller de 5 à 10 % de feuilles touchées avec une intensité d'attaque de 1 %. Quelques faibles sorties de rot brun ont été également relevées.

Evaluation du risque 2022 :

Au vignoble, de nouvelles taches ont été signalées cette semaine, et principalement sur TNT et/ou localement sur parcelle de référence.

Sur les prochains jours, le temps resterait couvert avec des éventuelles pluies orageuses jeudi ou vendredi. Puis le beau temps reviendrait avec une remontée des températures. **Suivre les évolutions météorologiques pour les jours à venir.**

Le modèle enregistrerait toujours des nouvelles contaminations sous des pluies dès 2 mm pour les vignobles Madiran, Jurançon et Tursan et **dès 5 mm** pour les vignobles d'Irouléguay et Béarn-Bellocq. **Surveillez les éventuels pluies/orages.**

Parcelle sans ou avec peu de symptômes sur feuille :



Risque fort de contaminations sur jeunes feuilles sous toutes pluies dès 2 à 5 mm selon secteurs. Privilégiez les rognages pour les éliminer.

Parcelle avec symptômes (réguliers et actifs) sur feuilles :



Risque très fort aux repiquages dû à l'hygrométrie ambiante, aux rosées matinales et aux contaminations sous toutes pluies à venir

📖 Consultez la fiche « [mildiou](#) » du Guide de l'Observateur

• Black rot

Rappel des éléments de biologie

Contamination primaire : les ascospores ont une capacité de germination différente en fonction de l'humidité relative et de la température :

- 10°C : 24 h d'humectation nécessaires
- 13°C – 24°C : 7 – 12 h d'humectation
- 27°C : 6 h d'humectation
- 32°C et plus : pas de contamination

Le feuillage de la vigne est réceptif de la sortie des premières feuilles à quelques jours après la floraison. Et les grappes sont sensibles à début nouaison jusqu'à véraison.

Fiche pratique en ligne : INRA

Méthodes alternatives :

-Éliminez les baies momifiées servant d'inoculum (grappillons non récoltés, restés accrochés au palissage) lors de la taille ou du pliage

-Réduire l'humidité des parcelles (enherbement maîtrisé, drainage, combler les mouillères...).

Modélisation (source IFV)

Situation de J-7 à J	Simulation de J à J+3
Au cours de la semaine dernière, le risque potentiel est resté majoritairement très fort dans le vignoble Sud-Aquitain. Le modèle a calculé des contaminations épidémiques d'une manière éparse dans le vignoble. La FTA a en moyenne progressé de +0,4 point pour atteindre un total de 46,4 %.	Dans les trois jours à venir, la situation décrite ci-contre va rester la même. Dans le cas de l'hypothèse la plus probable (H2 – 2 mm), les épisodes pluvieux sont trop faibles pour produire des nouvelles contaminations. Dans le cas de l'hypothèse la plus pluvieuse (H3 – 28 mm), le modèle calcule des contaminations épidémiques sur l'ensemble du vignoble avec une hausse moyenne de la FTA de 7 points.

FTA : Fréquence Théorique d'Attaque

Observation :

Aucun nouveau symptôme ne nous a été signalé cette semaine. A noter que de nouveaux symptômes sur grappes ont été relevés sur le vignoble Nord Aquitain sur les parcelles déjà atteintes.

Evaluation du risque 2022 :

Cette semaine, aucun nouveau symptôme ne nous a été signalé.

Pour rappel, à la véraison, la sensibilité des grappes est moindre. **Toutefois, pour les parcelles présentant des grappes touchées, il faudra attendre la mi-véraison pour que la sensibilité diminue.**

A ce jour, un temps couvert avec un risque de pluie, éventuellement, jeudi et/ou vendredi est annoncé. **Surveillez la météo pour les jours à venir.**

Le modèle détecterait toujours des contaminations sous des pluies dès 2 à 5 mm.

• Situation globale - Parcelles saines (après contrôle de l'état sanitaire) :



Risque nul de contaminations

• Parcelles présentant des symptômes sur grappes/feuilles et parcelle à historique - mi-véraison non atteinte :



Risque fort de contaminations en cas de pluies

orageuses

• Oïdium

Ce champignon ne nécessite pas d'eau liquide pour germer et se développer, cependant il requiert une hygrométrie élevée et une faible luminosité. Les pluies fines sont favorables à l'oïdium tandis que les pluies fortes le lessivent.

Les spores germent en conditions naturelles à des températures comprises entre 4°C et 35-40°C, avec un optimum de l'ordre de 25 à 30°C avec une humidité relative comprise entre 40 % et 100 %.

[Fiche pratique en ligne : INRA](#)

Facteurs favorisants :

- Vigne vigoureuse, entassement de végétation et forte épaisseur de rognage.

Modélisation (source IFV)

Situation de J-7 à J	Simulation de J à J+3
<p>Au cours de la semaine dernière, le risque potentiel a progressivement augmenté sur les secteurs Madiran, Tursan et Jurançon. Les secteurs Irouléguy et Béarn-Bellocq ont conservé un niveau fort.</p> <p>Le modèle a calculé des contaminations épidémiques d'une manière éparse dans le vignoble. La FTA a en moyenne progressé de +0,67 point pour atteindre un total de 10,23 %.</p>	<p>Dans les trois jours à venir, le risque potentiel va poursuivre son augmentation pour devenir majoritairement fort dans le vignoble Sud-Aquitain.</p> <p>Dans le cas de l'hypothèse la plus probable (H2 – 2 mm), les épisodes pluvieux sont trop faibles pour produire des nouvelles contaminations. Dans le cas de l'hypothèse la plus pluvieuse (H3 – 28 mm), le modèle calcule des contaminations épidémiques sur l'ensemble du vignoble avec une hausse moyenne de la FTA de 2,5 points.</p>

FTA : Fréquence Théorique d'Attaque

Observation :

Sur notre réseau, une sortie sur grappe a été observée sur un TNT situé dans le jurançon. Il a été noté jusqu'à 60 % des grappes avec une intensité d'attaque de 2 %.

De plus, une évolution sur grappe a été constatée sur 3 parcelles de référence déjà atteintes avec une progression en termes de fréquence de 5 à 30 % pour atteindre entre 14 % et 50 % de grappes touchées cette semaine. L'intensité d'attaque reste faible pour le moment (2 %).



Symptômes d'oïdium sur grappe
© S. DEROLLEZ – CA64

Evaluation du risque 2022 :

A ce jour, de nouveaux symptômes sur grappe ont été remontés principalement sur Témoins non traités et sur parcelles atteintes et/ou historique. **Surveillez vos parcelles.**

Les conditions climatiques à venir (lourd, couvert et orageux) peuvent être encore favorables au développement et à la progression du champignon, sur grappes touchées. En effet, elles se trouvent toujours à **une période très sensible, jusqu'à mi-véraison sur les grappes atteintes.**

De nouvelles contaminations pourraient être enregistrées dès 5 mm sur certains secteurs.

Parcelle sans symptômes et après observation :



Risque nul de contamination

Parcelle présentant des symptômes :



Conditions favorables

Consultez la fiche « [oïdium](#) » du Guide de l'Observateur

Méthodes alternatives :

- Limitez la vigueur des vignes,
- Privilégiez les modes de conduite favorisant l'aération de la vigne : palissage soigné, bonne répartition des grappes, **prévoir effeuillage (coté soleil levant).**

B

Méthodes alternatives. Des produits de biocontrôle existent : Les produits de biocontrôle sont listés dans la dernière note de l'IFV consultable en cliquant sur ce lien : [liste des produits de biocontrôle](#)

Ravageurs

• Vers de la grappe

Les réseaux de piégeage sexuel sont mis en place sur le Nord Aquitaine. Les relevés de pièges permettent de suivre la dynamique du vol des tordeuses. Ceci nous indiquera les périodes pour aller réaliser les observations sur le terrain (pontes, dégâts) qui permettront d'estimer le niveau pression de ce ravageur.

Vous pouvez consulter la [Fiche technique Vers de la grappe](#).



© INRA



© CTIFL



© A. KEREBEL-FREDON AQUITAINE



© INRA

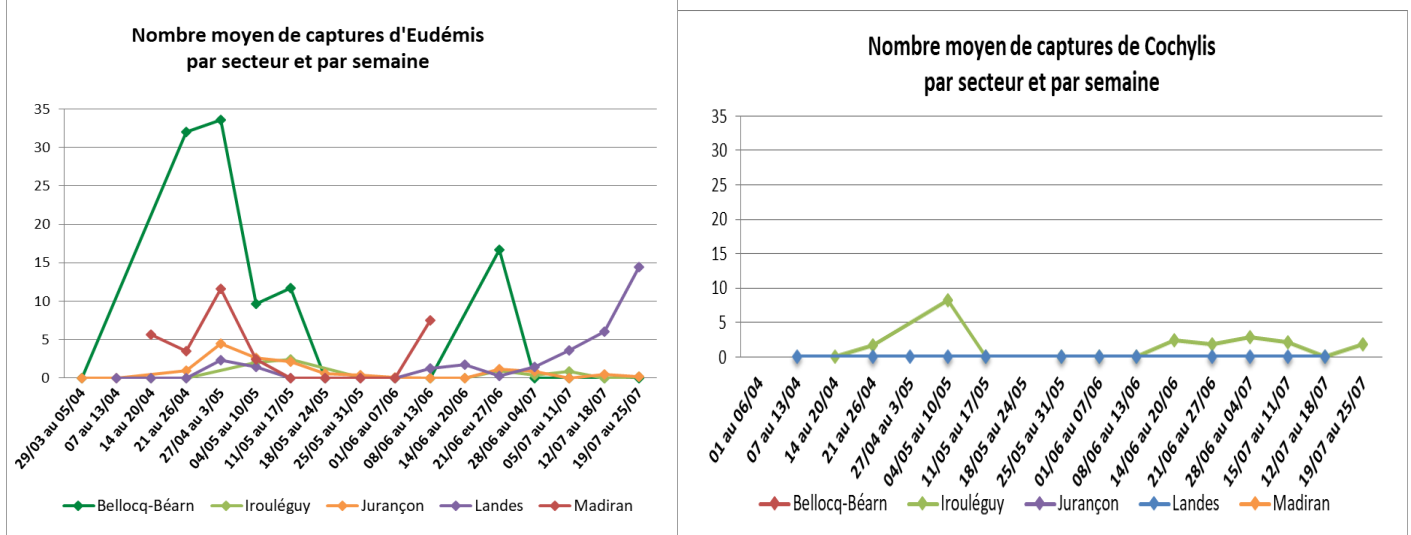
[Eudémis : Fiche pratique INRA](#) [Eulia : Fiche pratique en ligne](#)

[Cnephasia sp](#)

[Cochylis : Fiche pratique INRA](#)

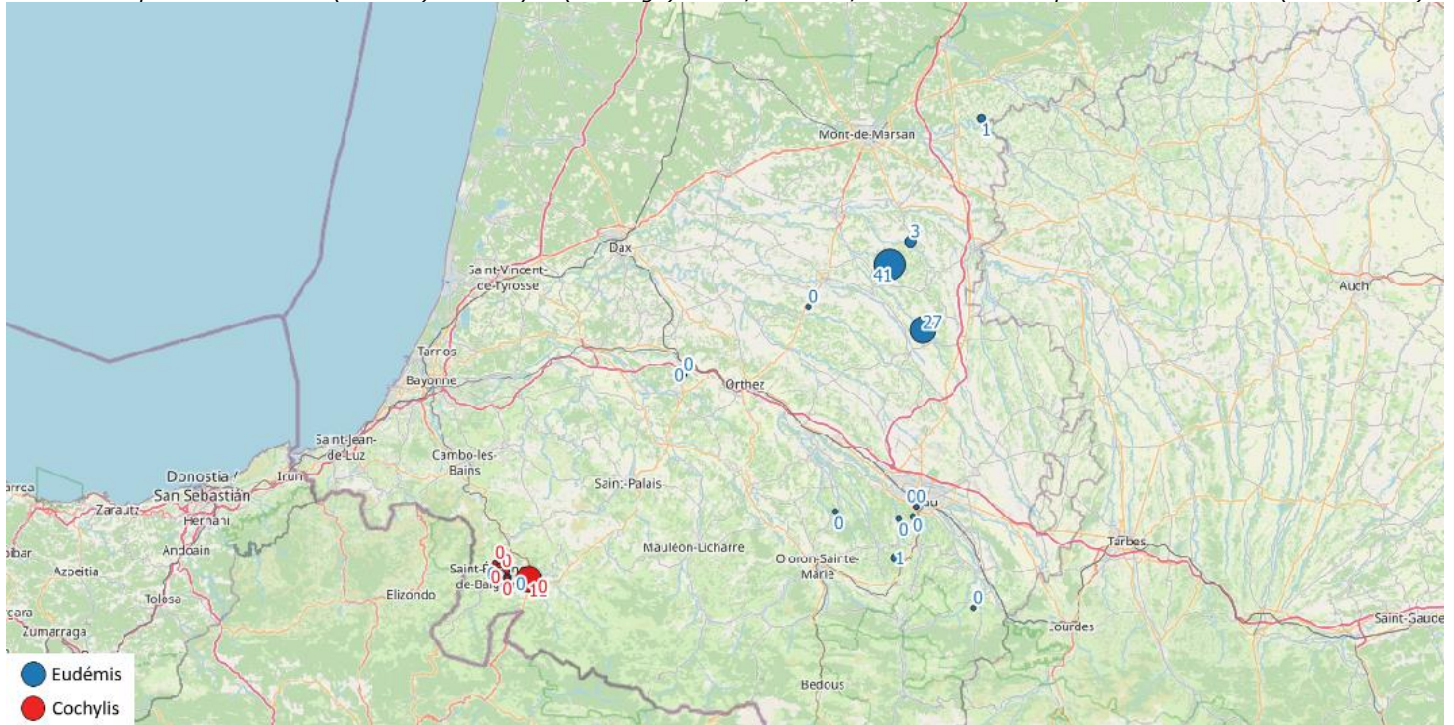
Consultez la fiche « [tordeuses](#) » du Guide de l'Observateur

Suivi des vols : Graphique réalisé par Salomé MIALON (FREDON Nouvelle Aquitaine)



- **Eudemis** : dans les Landes, le vol continue à s'intensifier. Quelques captures sont toujours relevées sur le vignoble de Jurançon et depuis cette semaine sur Irouléguay.
- **Cochylis** : de nouvelles captures ont débuté dans le vignoble d'Irouléguay sur la semaine passée.

Carte des captures d'Eudemis (en bleu) et Cochylys (en rouge) du 12/07 au 18/07 inclus réalisée par Salomé MIALON (FREDON NA)



Observation :

Aucune perforation ne nous a été signalée.

• Cicadelles de la Flavescence dorée

Les pièges jaunes triangulés sont mis en place par les GDON depuis 15 jours. Ils servent à surveiller les niveaux de population de cicadelles *Scaphoideus titanus*, vectrices de la maladie. Lisez bien les bulletins de votre FDGDON pour savoir si vous êtes concernés par un traitement insecticide sur les adultes.

Rappel pour les conventionnels : dans les communes où un traitement adulticide contre la cicadelle est requis, celui-ci devra être réalisé **au plus tard le 14 août 2022**.

Pour information, sur le vignoble de Jurançon, des cicadelles de la Flavescence dorée ont été capturées sur 7/60 pièges installés.

Prochain bulletin : le mardi 2 août

Les structures partenaires dans la réalisation des observations nécessaires à l'élaboration du Bulletin de santé du végétal Nouvelle-Aquitaine - Vigne / Edition Nord Aquitaine sont les suivantes : Altema Madiran, BLE Civam Bio Pays-Basque, Cave de Crouseille, Cave du Tursan, CDA40, CDA64, GONG-éco, FDSEA 64, Fredon Nouvelle-Aquitaine, IFV, INRA, SCA Vignerons du Madiran, Syndicat des vins d'Irouleguy, Viticulteurs.

Ce bulletin est produit à partir d'observations ponctuelles réalisées sur un réseau de parcelles. S'il donne une tendance de la situation sanitaire régionale, celle-ci ne peut pas être transposée telle quelle à chacune des parcelles. La Chambre Régionale d'Agriculture Nouvelle-Aquitaine dégage donc toute responsabilité quant aux décisions prises par les agriculteurs pour la protection de leurs cultures. Celle-ci se décide sur la base des observations que chacun réalise sur ses parcelles et s'appuie le cas échéant sur les préconisations issues de bulletins techniques (la traçabilité des observations est nécessaire).

" Action du plan Ecophyto piloté par les ministères en charge de l'agriculture, de l'écologie, de la santé et de la recherche, avec l'appui technique et financier de l'Office français de la Biodiversité ".