



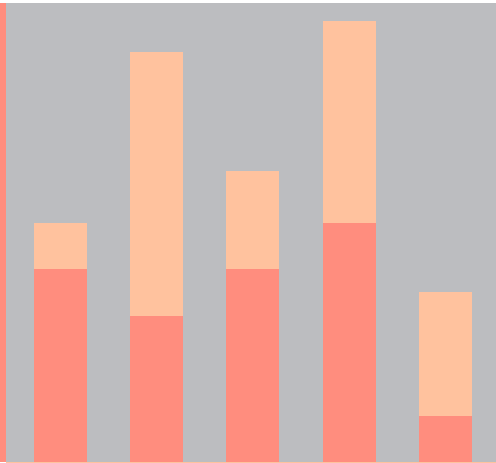
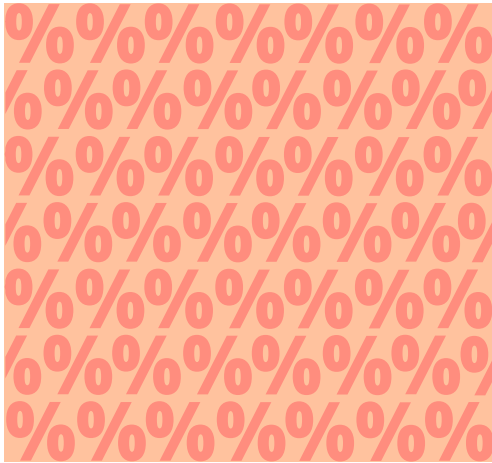
RÉPUBLIQUE  
FRANÇAISE

*Liberté  
Égalité  
Fraternité*



agreste

La statistique, l'évaluation et la prospective du  
ministère de l'Agriculture et de la Souveraineté alimentaire

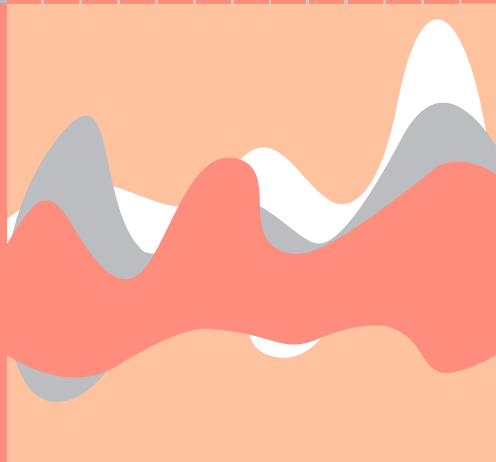
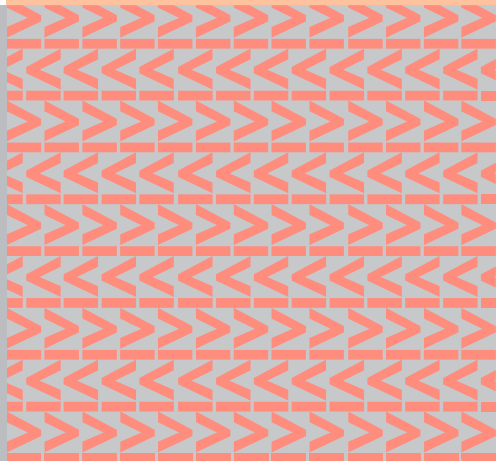


# 01 10 ESSENTIEL

MARS 2025 N° 73

Résultats économiques 2023 des  
exploitations agricoles

NOUVELLE-  
AQUITAINE



# SOMMAIRE

- p. 3 **① SOURCES ET MÉTHODOLOGIE**
- p. 5 **② RÉSULTATS**
- p. 6 **Ensemble des exploitations (toutes OTEX)**
- p. 8 **Exploitations non viticoles**
- p. 10 **Exploitations spécialisées en cultures de céréales et d'oléoprotéagineux**
- p. 12 **Exploitations spécialisées en légumes, champignons, fleurs et horticulture diverse**
- p. 14 **Exploitations viticoles spécialisées dans la production de vins autres que des vins de qualité**
- p. 16 **Exploitations viticoles spécialisées dans la production de vins de qualité AOP et/ou IGP**
- p. 18 **Exploitations spécialisées en cultures fruitières et autres cultures permanentes**
- p. 20 **Exploitations spécialisées en élevage de bovins pour le lait**
- p. 22 **Exploitations spécialisées en élevage de bovins pour la viande**
- p. 24 **Exploitations spécialisées en élevage ovin ou caprin**
- p. 26 **Exploitations ovines spécialisées**
- p. 28 **Exploitations caprines spécialisées**
- p. 30 **Exploitations avicoles spécialisées**
- p. 32 **Exploitations de polyculture polyélevage**
- p. 34 **③ GLOSSAIRE**
- p. 39 **④ POUR EN SAVOIR PLUS**

**Le réseau d'information comptable agricole (RICA) est une enquête annuelle, harmonisée au niveau de l'Union européenne. Elle collecte des données comptables et technico-économiques détaillées auprès d'un échantillon d'exploitations agricoles.**

**Les données collectées permettent notamment l'analyse de la diversité des revenus et celle de leur formation, de dresser des diagnostics économiques et financiers et de simuler l'impact des politiques publiques. Cette enquête permet de comparer les résultats obtenus pour les différents types d'agriculture européenne.**

## Présentation

Pour les besoins de la politique agricole commune, le Conseil de la Communauté Economique Européenne décidait le 15 juin 1965 la création d'un réseau d'information comptable agricole (RICA). Celui-ci a commencé à fonctionner en 1968. Il a pour but de recueillir, sur un échantillon d'exploitations agricoles, les données comptables et techniques nécessaires à la constatation annuelle des revenus et à l'analyse du fonctionnement économique de ces exploitations. Les résultats chiffrés doivent permettre d'établir un rapport annuel sur la situation de l'agriculture dans la Communauté et d'apprécier les effets sur les revenus des mesures prises par les instances communautaires.

Les résultats économiques présentés dans cette brochure ont été classés par orientation technico-économique (OTEX). Les chiffres publiés reflètent la situation des exploitations suivies dans le réseau d'information comptable agricole. Le nombre réduit d'exploitations observées dans certaines catégories ne permet pas d'assurer une bonne représentativité de l'échantillon au niveau régional pour celles-ci.

Aussi selon l'importance de l'échantillon, les résultats présentés seront soit détaillés, soit agrégés, au niveau régional ou national.

Les résultats de l'exercice 2023 reposent sur un échantillon de 1 055 exploitations pour la Nouvelle-Aquitaine et 6 969 pour la France métropolitaine. Ils représentent respectivement 44 628 et 282 182 exploitations ».

Les résultats présentés dans cette brochure sont des moyennes pondérées

## Classification communautaire des exploitations agricoles

La très grande diversité des exploitations agricoles a toujours rendu indispensable leur classification. La statistique agricole européenne, et française en particulier, utilise une typologie fondée sur l'OTEX (orientation technico-économique des exploitations) et la CDEX (classe de dimension économique des exploitations). Les OTEX constituent un classement des exploitations selon leur production principale (par exemple « grandes cultures », « bovins lait », ...).

Les CDEX constituent un classement des exploitations selon leur taille, les plus petites exploitations étant regroupées dans la CDEX 1 et les plus grandes dans la CDEX 14.

La détermination de l'OTEX et de la CDEX d'une exploitation se fait à partir de données physiques, surfaces des différentes productions végétales et effectifs des différentes catégories d'animaux. A chaque hectare et à chaque tête d'animal est appliqué un coefficient, indicateur normatif de production brute standard unitaire. Ce coefficient de « PBS » (production brute standard) est établi périodiquement par région, pour chaque production considérée. Il s'exprime habituellement en euros.

Les parts relatives des PBS (c'est à dire des PBS des différentes productions végétales et animales) permettent de classer l'exploitation selon sa production dominante et ainsi de déterminer son OTEX.

## Les orientations technico-économiques (OTEX) utilisées pour le plan de sondage de l'exercice 2023

- 1500 Céréales et oléoprotéagineux
- 1600 Cultures générales (autres que grandes cultures)
- 2800 Maraîchage
- 2900 Fleurs et horticulture diverse
- 3500 Viticulture
- 3900 Fruits et autres cultures permanentes
- 4500 Elevage de bovins pour le lait
- 4600 Elevage de bovins pour la viande
- 4700 Elevage mixte de bovins pour le lait et la viande
- 4800 Elevage d'ovins ou caprins
- 4840 Elevage d'autres herbivores
- 5100 Elevage de porcins
- 5200 Elevage de volaille
- 5374 Elevage mixte de granivores
- 6184 Polyculture ou polyélevage

## Champ de l'enquête

Sur le territoire métropolitain, le Rica couvre l'ensemble des exploitations agricoles dont la PBS est supérieure ou égale à 25 000 €, soit les modalités 6 à 14 de la Cdex.

## Plan de sélection

	Cdex	PBS
<b>Micro exploitation</b>	1	Moins de 2 000 euros
	2	2 000 à moins de 4 000 euros
	3	4 000 à moins de 8 000 euros
	4	8 000 à moins de 15 000 euros
	5	15 000 à moins de 25 000 euros
<b>Petite exploitation</b>	6	25 000 à moins de 50 000 euros
	7	50 000 à moins de 100 000 euros
<b>Moyenne exploitation</b>	8	100 000 à moins de 250 000 euros
<b>Grande exploitation</b>	9	250 000 à moins de 500 000 euros
	10 à 14	500 000 euros ou plus

## Plan de sélection

L'échantillon est constitué selon une méthode proche de celle des quotas. Dans cette méthode, l'univers (population des exploitations agricoles étudiée), connu à partir de recensements ou d'enquêtes structurelles, est découpé en strates fondées sur des caractères faciles à observer et corrélés avec les variables étudiées.

Ces strates résultent du croisement de la région et des deux critères de la typologie des exploitations agricoles (Otex et Cdex). Pour chacune des strates, un nombre d'exploitations à sélectionner est fixé.

Les Services régionaux de l'information statistique et économique (SRISE) sont chargés, avec les offices comptables, de sélectionner les exploitations en respectant ces quotas et sous réserve du consentement des exploitants concernés.

## Pondération

Les taux de sondage (la proportion d'exploitations sélectionnées dans l'univers) diffèrent notablement selon les strates, notamment selon la dimension économique. Afin d'obtenir des résultats agrégés pertinents, il est nécessaire de les pondérer en utilisant un poids d'extrapolation affecté à chacune des exploitations de l'échantillon, qui dépend du taux de sondage de la strate.

## Particularités régionales

Les OTEX autres grandes cultures et élevage de porcins ne sont pas présentées dans cette publication car l'échantillon n'est pas suffisant en 2023 et/ou en 2022 pour être représentatif (moins de 20 fiches). En revanche, l'OTEX viticulture est détaillée en exploitations viticoles spécialisées AOP/IGP et les autres (principalement Cognac). L'OTEX élevage d'ovins ou caprins est éclatée en ovins spécialisés (à la fois viande et lait) et caprins spécialisés.

Pour bien mesurer le poids de la viticulture, un regroupement d'OTEX non viticoles a été ajouté.

## 2 RÉSULTATS

Des résultats complémentaires sont disponibles en ligne :

<http://agreste.agriculture.gouv.fr/>

rubrique > Agreste publication > Chiffres et analyses

### Signes conventionnels utilisés

ns > Résultat non significatif

## Ensemble des exploitations (toutes OTEX)

Valeurs moyennes par exploitation en milliers d'euros - évolution par rapport à 2022 à champ constant corrigée de l'évolution des prix (%)	France métropolitaine		Nouvelle-Aquitaine		Autres régions	
	2023	Évolution 2023/2022	2023	Évolution 2023/2022	2023	Évolution 2023/2022
<b>Champ de l'enquête</b>						
Echantillon	6 969		1 055		5 914	
Population	282 182		44 628		237 554	
<b>Caractéristiques générales</b>						
<b>Surface Agricole Utilisée (SAU)</b>	<b>96</b>		<b>85</b>		<b>98</b>	
dont : SAU en fermage	82		67		85	
Effectifs animaux (UGB)	81		61		84	
<b>Main-d'oeuvre totale (ETP)</b>	<b>2,1</b>		<b>2,0</b>		<b>2,1</b>	
dont : ETP non salariées	1,4		1,3		1,4	
<b>Résultats économiques</b>						
Chiffre d'affaires	275,9	-5,0	226,0	-2,6	285,3	-5,3
Production de l'exercice nette des achats d'animaux	277,5	-7,0	222,5	-7,8	287,8	-6,9
Consommations intermédiaires	175,0	3,5	149,8	3,4	179,8	3,5
Valeur ajoutée	92,4	-23,0	62,2	-28,9	98,1	-22,2
<b>Excédent brut d'exploitation (EBE)</b>	<b>91,9</b>	<b>-26,2</b>	<b>67,9</b>	<b>-32,3</b>	<b>96,5</b>	<b>-25,3</b>
<b>Résultat courant avant impôts (RCAI)</b>	<b>49,8</b>	<b>-39,3</b>	<b>32,3</b>	<b>-49,8</b>	<b>53,1</b>	<b>-37,9</b>
Résultat de l'exercice	58,7	-36,1	39,3	-45,6	62,3	-34,8
<b>Éléments du bilan (clôture)</b>						
<b>Actif immobilisé</b>	<b>323,9</b>	<b>-1,4</b>	<b>272,1</b>	<b>-3,8</b>	<b>333,6</b>	<b>-1,0</b>
Immobilisations incorporelles	3,4	6,1	1,6	-5,0	3,8	7,9
Immobilisations corporelles	310,1	-1,4	263,1	-3,8	319,0	-1,0
Immobilisations financières	10,3	-3,4	7,4	-2,8	10,8	-3,4
<b>Actif circulant</b>	<b>257,3</b>	<b>-6,2</b>	<b>281,2</b>	<b>-6,6</b>	<b>252,8</b>	<b>-6,1</b>
Stocks et en-cours	129,4	-5,7	172,3	-5,8	121,4	-5,7
Valeurs réalisables	66,0	-3,9	55,6	-5,6	67,9	-3,6
Valeurs disponibles	61,9	-9,5	53,4	-10,1	63,5	-9,4
<b>Régularisation actif</b>	<b>3,0</b>	<b>16,0</b>	<b>2,1</b>	<b>6,8</b>	<b>3,1</b>	<b>17,5</b>
<b>Total actif</b>	<b>584,1</b>	<b>-3,5</b>	<b>555,4</b>	<b>-5,2</b>	<b>589,5</b>	<b>-3,2</b>
<b>Capitaux propres</b>	<b>342,3</b>	<b>-4,4</b>	<b>348,1</b>	<b>-6,0</b>	<b>341,2</b>	<b>-4,1</b>
Situation nette	329,2	-4,4	336,1	-5,9	327,9	-4,1
Subventions d'investissement	13,1	-5,6	12,0	-7,6	13,3	-5,2
<b>Endettement total</b>	<b>241,5</b>	<b>-2,2</b>	<b>207,1</b>	<b>-3,8</b>	<b>247,9</b>	<b>-1,9</b>
Dettes à long et à moyen terme	160,4	-2,9	124,5	-5,5	167,1	-2,5
Emprunts à court terme	5,7	-8,8	5,4	-6,2	5,7	-9,2
Intérêts sur emprunts	0,5	18,7	0,6	24,0	0,5	17,0
Dettes auprès de tiers	62,7	0,6	59,1	0,6	63,4	0,6
Autres dettes financières à moins d'1 an	12,1	-4,2	17,4	-5,6	11,1	-3,8
Produits constatés d'avance	0,3	16,1	0,2	30,0	0,3	14,6
<b>Total passif</b>	<b>584,1</b>	<b>-3,5</b>	<b>555,4</b>	<b>-5,2</b>	<b>589,5</b>	<b>-3,2</b>
Autofinancement	34,3	-53,8	24,5	-55,0	36,2	-53,6
Fond de roulement net	178,8	-8,2	200,5	-8,6	174,7	-8,1
Besoin en fond de roulement	143,4	-5,7	177,2	-6,5	137,0	-5,4
Remboursements en capital emprunts à LMT	33,2	-4,1	28,5	-8,0	34,1	-3,5
Investissement total	45,2	-1,0	33,0	3,1	47,5	-1,4

Source : Agreste - RICA

## Ensemble des exploitations (toutes OTEX)

Valeurs moyennes par exploitation en milliers d'euros - évolution par rapport à 2022 à champ constant corrigée de l'évolution des prix (%)	France métropolitaine		Nouvelle-Aquitaine		Autres régions	
	2023	Évolution 2023/2022	2023	Évolution 2023/2022	2023	Évolution 2023/2022
<b>Produits</b>						
<b>Total produits</b>	<b>331,0</b>	<b>-7,1</b>	<b>271,9</b>	<b>-9,2</b>	<b>342,1</b>	<b>-6,8</b>
<b>Production de l'exercice nette des achats d'animaux</b>	<b>277,5</b>	<b>-7,0</b>	<b>222,5</b>	<b>-7,8</b>	<b>287,8</b>	<b>-6,9</b>
dont : végétaux et produits horticoles	114,2	-11,4	71,7	-7,7	122,2	-11,8
végétaux transformés	38,0	-9,2	63,9	-19,0	33,2	-5,0
animaux	59,8	-1,2	53,0	8,0	61,1	-2,6
produits animaux	56,8	-1,1	26,1	-4,8	62,6	-0,7
produits issus de la production immobilisée	3,4	-24,5	3,8	-16,4	3,3	-25,9
prestations de services (travaux agricoles ...)	2,2	4,7	1,9	6,4	2,3	5,0
reste de la production	3,0	2,0	2,1	-0,9	3,2	2,5
<b>Autres produits</b>	<b>53,5</b>	<b>-7,8</b>	<b>49,4</b>	<b>-15,1</b>	<b>54,3</b>	<b>-6,5</b>
dont subventions d'exploitation	35,3	-8,4	35,2	-10,6	35,3	-8,0
<b>Charges</b>						
<b>Total charges</b>	<b>272,4</b>	<b>3,1</b>	<b>232,6</b>	<b>2,1</b>	<b>279,8</b>	<b>3,2</b>
<b>Charges d'approvisionnement</b>	<b>106,9</b>	<b>5,3</b>	<b>86,6</b>	<b>4,3</b>	<b>110,7</b>	<b>5,4</b>
dont : engrais et amendements	24,1	28,2	19,6	10,7	24,9	31,3
semences et plants	10,7	3,2	7,8	5,3	11,2	2,9
produits phyto	12,1	8,9	10,6	11,3	12,4	8,6
aliments du bétail	37,5	-0,7	28,8	5,6	39,1	-1,6
<b>Autres charges d'exploitation</b>	<b>156,8</b>	<b>1,0</b>	<b>139,1</b>	<b>0,5</b>	<b>160,1</b>	<b>1,0</b>
dont : travaux pour cultures et élevages	19,3	2,9	17,3	3,1	19,6	2,9
entretien et réparation du matériel, du foncier et des bâtiments	13,5	2,1	11,6	2,4	13,9	2,1
loyers et fermages	17,2	-0,2	12,4	-6,6	18,1	0,6
assurances	10,5	9,8	10,8	11,1	10,5	9,6
impôts et taxes	2,4	-1,8	2,3	-0,3	2,4	-2,2
charges de personnel	19,0	2,5	17,7	1,2	19,3	2,7
dotations aux amortissements	39,5	-0,9	32,8	-3,0	40,7	-0,6
<b>Charges financières</b>	<b>4,0</b>	<b>18,5</b>	<b>3,6</b>	<b>22,7</b>	<b>4,0</b>	<b>17,8</b>
<b>Charges exceptionnelles</b>	<b>4,8</b>	<b>14,0</b>	<b>3,2</b>	<b>-5,6</b>	<b>5,1</b>	<b>17,0</b>
<b>Ratios</b>						
Production de l'exercice par hectare	2,9	-8,2	2,6	-8,5	2,9	-8,2
Production de l'exercice par ETP	134,0	-6,5	113,3	-6,5	137,7	-6,5
Charges à l'hectare	2,7	1,2	2,6	1,0	2,8	1,6
Valeur ajoutée par ETP totaux	44,6	-22,6	31,7	-27,9	46,9	-22,0
<b>EBE par ETP non salarié</b>	<b>67,0</b>	<b>-25,8</b>	<b>52,8</b>	<b>-31,2</b>	<b>69,5</b>	<b>-25,1</b>
RCAI par ETP non salarié	36,3	-39,0	25,1	-49,0	38,3	-37,7
Poids de l'endettement (%)	40,4		47,4		39,5	
Taux d'endettement (%)	41,3		37,3		42,1	
Indépendance financière (%)	68,1		73,7		67,1	
<u>Pour information</u> : charges sociales de l'exploitant (exclues des charges pour le RICA)	14,7	11,2	11,2	3,8	15,4	12,2

Source : Agreste - RICA

## Exploitations non viticoles

Valeurs moyennes par exploitation en milliers d'euros - évolution par rapport à 2022 à champ constant corrigée de l'évolution des prix (%)	France métropolitaine		Nouvelle-Aquitaine		Autres régions	
	2023	Évolution 2023/2022	2023	Évolution 2023/2022	2023	Évolution 2023/2022
<b>Champ de l'enquête</b>						
Echantillon	5 898		773		5 125	
Population	237 942		35 361		202 581	
<b>Caractéristiques générales</b>						
<b>Surface Agricole Utilisée (SAU)</b>	<b>109</b>		<b>97</b>		<b>111</b>	
dont : SAU en fermage	94		77		97	
Effectifs animaux (UGB)	96		76		99	
<b>Main-d'oeuvre totale (ETP)</b>	<b>2,0</b>		<b>1,8</b>		<b>2,0</b>	
dont : ETP non salariées	1,4		1,3		1,4	
<b>Résultats économiques</b>						
Chiffre d'affaires	277,7	-4,6	205,2	-0,7	290,4	-5,1
Production de l'exercice nette des achats d'animaux	274,8	-6,2	198,3	-0,8	288,1	-6,8
Consommations intermédiaires	185,8	3,9	147,9	4,2	192,4	3,9
Valeur ajoutée	78,8	-24,8	40,7	-17,8	85,5	-25,3
<b>Excédent brut d'exploitation (EBE)</b>	<b>89,3</b>	<b>-26,0</b>	<b>60,1</b>	<b>-22,7</b>	<b>94,4</b>	<b>-26,3</b>
<b>Résultat courant avant impôts (RCAI)</b>	<b>45,6</b>	<b>-40,5</b>	<b>27,7</b>	<b>-38,1</b>	<b>48,8</b>	<b>-40,7</b>
Résultat de l'exercice	54,4	-37,4	34,8	-33,0	57,9	-37,9
<b>Éléments du bilan (clôture)</b>						
<b>Actif immobilisé</b>	<b>329,2</b>	<b>-1,3</b>	<b>250,6</b>	<b>-3,5</b>	<b>343,0</b>	<b>-1,1</b>
Immobilisations incorporelles	3,4	11,8	1,0	-6,1	3,9	12,5
Immobilisations corporelles	314,6	-1,4	242,1	-3,5	327,2	-1,1
Immobilisations financières	11,2	-2,9	7,5	-2,7	11,9	-2,9
<b>Actif circulant</b>	<b>214,9</b>	<b>-7,3</b>	<b>164,5</b>	<b>-5,7</b>	<b>223,6</b>	<b>-7,5</b>
Stocks et en-cours	94,1	-7,8	69,7	-4,4	98,3	-8,2
Valeurs réalisables	61,6	-5,3	48,8	-4,2	63,8	-5,4
Valeurs disponibles	59,2	-8,4	46,1	-8,9	61,5	-8,3
<b>Régularisation actif</b>	<b>3,1</b>	<b>18,1</b>	<b>1,8</b>	<b>6,4</b>	<b>3,3</b>	<b>19,4</b>
<b>Total actif</b>	<b>547,2</b>	<b>-3,7</b>	<b>417,0</b>	<b>-4,3</b>	<b>569,9</b>	<b>-3,6</b>
<b>Capitaux propres</b>	<b>303,9</b>	<b>-5,0</b>	<b>249,6</b>	<b>-5,6</b>	<b>313,4</b>	<b>-4,9</b>
Situation nette	292,2	-5,0	240,8	-5,6	301,2	-4,9
Subventions d'investissement	11,6	-5,2	8,8	-6,1	12,1	-5,1
<b>Endettement total</b>	<b>243,0</b>	<b>-2,0</b>	<b>167,2</b>	<b>-2,5</b>	<b>256,2</b>	<b>-1,9</b>
Dettes à long et à moyen terme	166,7	-2,7	108,5	-4,0	176,8	-2,5
Emprunts à court terme	4,9	-10,4	3,7	-11,1	5,1	-10,4
Intérêts sur emprunts	0,6	18,2	0,4	20,9	0,6	17,2
Dettes auprès de tiers	59,4	1,3	43,4	1,9	62,2	1,2
Autres dettes financières à moins d'1 an	11,5	-5,3	11,2	-1,2	11,5	-5,9
Produits constatés d'avance	0,3	11,3	0,2	39,9	0,3	4,2
<b>Total passif</b>	<b>547,2</b>	<b>-3,7</b>	<b>417,0</b>	<b>-4,3</b>	<b>569,9</b>	<b>-3,6</b>
Autofinancement	32,1	-54,3	22,3	-43,6	33,8	-55,3
Fond de roulement net	141,3	-10,1	107,4	-8,7	147,2	-10,3
Besoin en fond de roulement	106,4	-8,7	80,3	-7,4	111,0	-8,8
Remboursements en capital emprunts à LMT	34,0	-3,7	24,4	-11,5	35,7	-2,6
Investissement total	46,4	-1,6	30,6	1,1	49,2	-1,9

Source : Agreste - RICA



## Exploitations non viticoles

Valeurs moyennes par exploitation en milliers d'euros - évolution par rapport à 2022 à champ constant corrigée de l'évolution des prix (%)	France métropolitaine		Nouvelle-Aquitaine		Autres régions	
	2023	Évolution 2023/2022	2023	Évolution 2023/2022	2023	Évolution 2023/2022
<b>Produits</b>						
<b>Total produits</b>	<b>333,2</b>	<b>-6,6</b>	<b>251,9</b>	<b>-4,0</b>	<b>347,4</b>	<b>-6,9</b>
<b>Production de l'exercice nette des achats d'animaux</b>	<b>274,8</b>	<b>-6,2</b>	<b>198,3</b>	<b>-0,8</b>	<b>288,1</b>	<b>-6,8</b>
dont : végétaux et produits horticoles	124,4	-12,0	85,5	-6,8	131,2	-12,5
végétaux transformés	3,7	8,5	7,0	12,6	3,1	7,1
animaux	70,8	-0,4	66,6	8,6	71,6	-1,7
produits animaux	67,3	-0,3	32,9	-4,6	73,4	0,0
produits issus de la production immobilisée	3,1	-24,3	2,6	11,6	3,2	-27,0
prestations de services (travaux agricoles ...)	2,1	1,7	1,6	9,5	2,1	1,0
reste de la production	3,3	1,5	2,0	-1,4	3,5	2,0
<b>Autres produits</b>	<b>58,5</b>	<b>-8,4</b>	<b>53,6</b>	<b>-14,4</b>	<b>59,3</b>	<b>-7,4</b>
dont subventions d'exploitation	40,0	-9,4	40,1	-13,9	40,0	-8,6
<b>Charges</b>						
<b>Total charges</b>	<b>278,8</b>	<b>3,5</b>	<b>217,1</b>	<b>3,2</b>	<b>289,6</b>	<b>3,5</b>
<b>Charges d'approvisionnement</b>	<b>118,6</b>	<b>5,7</b>	<b>93,0</b>	<b>4,6</b>	<b>123,1</b>	<b>5,9</b>
dont : engrais et amendements	27,1	29,0	21,1	10,6	28,1	31,8
semences et plants	12,4	3,3	9,2	4,4	12,9	3,2
produits phyto	12,3	8,0	8,7	7,0	12,9	8,2
aliments du bétail	44,4	0,2	36,2	5,9	45,8	-0,5
<b>Autres charges d'exploitation</b>	<b>151,2</b>	<b>1,1</b>	<b>118,4</b>	<b>2,1</b>	<b>156,9</b>	<b>1,0</b>
dont : travaux pour cultures et élevages	19,2	1,9	15,0	1,9	19,9	1,9
entretien et réparation du matériel, au foncier et des bâtiments	14,1	2,0	11,3	1,7	14,6	1,9
loyers et fermages	15,2	-0,7	11,0	-6,1	15,9	0,1
assurances	10,6	10,2	9,9	14,2	10,8	9,6
impôts et taxes	2,3	1,1	1,7	1,9	2,4	0,9
charges de personnel	15,1	2,7	10,7	8,1	15,8	2,0
dotations aux amortissements	40,9	-0,6	30,1	-2,7	42,7	-0,3
<b>Charges financières</b>	<b>4,0</b>	<b>17,5</b>	<b>3,0</b>	<b>24,6</b>	<b>4,2</b>	<b>16,8</b>
<b>Charges exceptionnelles</b>	<b>5,0</b>	<b>14,7</b>	<b>2,7</b>	<b>-14,2</b>	<b>5,4</b>	<b>17,9</b>
<b>Ratios</b>						
Production de l'exercice par hectare	2,5	-7,6	2,1	-1,7	2,6	-8,2
Production de l'exercice par ETP	139,7	-6,0	112,6	-0,3	143,9	-6,6
Charges à l'hectare	2,5	2,0	2,2	2,4	2,5	1,8
Valeur ajoutée par ETP totaux	40,1	-24,6	23,1	-17,4	42,7	-25,1
<b>EBE par ETP non salarié</b>	<b>64,1</b>	<b>-25,6</b>	<b>45,9</b>	<b>-21,3</b>	<b>67,1</b>	<b>-26,2</b>
RCAI par ETP non salarié	32,8	-40,2	21,2	-36,9	34,7	-40,6
Poids de l'endettement (%)	42,6		45,6		42,2	
Taux d'endettement (%)	44,4		40,1		45,0	
Indépendance financière (%)	64,6		69,7		63,9	
Pour information : charges sociales de l'exploitant (exclues des charges pour le RICA)	14,6	11,4	10,3	5,1	15,4	12,1

Source : Agreste - RICA

## Exploitations spécialisées en cultures de céréales et d'oléoprotéagineux

Valeurs moyennes par exploitation en milliers d'euros - évolution par rapport à 2022 à champ constant corrigée de l'évolution des prix (%)	France métropolitaine		Nouvelle-Aquitaine		Autres régions	
	2023	Évolution 2023/2022	2023	Évolution 2023/2022	2023	Évolution 2023/2022
<b>Champ de l'enquête</b>						
Echantillon	825		83		742	
Population	48 140		7 885		40 255	
<b>Caractéristiques générales</b>						
<b>Surface Agricole Utilisée (SAU)</b>	<b>135</b>		<b>120</b>		<b>138</b>	
dont : SAU en fermage	120		101		124	
Effectifs animaux (UGB)	6		6		6	
<b>Main-d'oeuvre totale (ETP)</b>	<b>1,3</b>		<b>1,3</b>		<b>1,3</b>	
dont : ETP non salariées	1,2		1,1		1,2	
<b>Résultats économiques</b>						
Chiffre d'affaires	190,4	-18,3	152,7	-14,2	197,7	-18,9
Production de l'exercice nette des achats d'animaux	186,2	-21,9	152,1	-17,2	192,9	-22,6
Consommations intermédiaires	141,6	8,7	125,1	4,8	144,9	9,3
Valeur ajoutée	33,2	-66,5	16,3	-69,0	36,5	-66,2
<b>Excédent brut d'exploitation (EBE)</b>	<b>47,6</b>	<b>-59,1</b>	<b>31,7</b>	<b>-56,8</b>	<b>50,7</b>	<b>-59,3</b>
<b>Résultat courant avant impôts (RCAI)</b>	<b>14,0</b>	<b>-82,9</b>	<b>5,8</b>	<b>-85,4</b>	<b>15,7</b>	<b>-82,6</b>
Résultat de l'exercice	22,2	-75,5	13,6	-71,6	23,9	-75,9
<b>Éléments du bilan (clôture)</b>						
<b>Actif immobilisé</b>	<b>225,4</b>	<b>-0,1</b>	<b>163,5</b>	<b>-4,4</b>	<b>237,5</b>	<b>0,6</b>
Immobilisations incorporelles	2,4	-4,2	0,9	-2,1	2,7	-4,3
Immobilisations corporelles	212,9	0,2	154,8	-4,6	224,3	0,9
Immobilisations financières	10,0	-5,0	7,7	-0,1	10,5	-5,7
<b>Actif circulant</b>	<b>207,6</b>	<b>-16,3</b>	<b>156,2</b>	<b>-15,0</b>	<b>217,6</b>	<b>-16,5</b>
Stocks et en-cours	85,9	-17,2	59,2	-11,7	91,1	-17,9
Valeurs réalisables	64,3	-10,4	50,3	-12,4	67,0	-10,0
Valeurs disponibles	57,4	-20,7	46,6	-21,6	59,5	-20,5
<b>Régularisation actif</b>	<b>2,6</b>	<b>51,1</b>	<b>1,5</b>	<b>-21,3</b>	<b>2,8</b>	<b>70,3</b>
<b>Total actif</b>	<b>435,5</b>	<b>-8,4</b>	<b>321,1</b>	<b>-9,9</b>	<b>457,9</b>	<b>-8,2</b>
<b>Capitaux propres</b>	<b>264,2</b>	<b>-12,6</b>	<b>186,1</b>	<b>-15,9</b>	<b>279,5</b>	<b>-12,2</b>
Situation nette	261,9	-12,8	184,5	-15,8	277,0	-12,3
Subventions d'investissement	2,3	5,3	1,7	-18,2	2,4	10,5
<b>Endettement total</b>	<b>171,1</b>	<b>-0,7</b>	<b>134,6</b>	<b>0,8</b>	<b>178,2</b>	<b>-1,0</b>
Dettes à long et à moyen terme	108,3	-2,1	82,1	-3,4	113,5	-1,9
Emprunts à court terme	3,1	0,6	3,4	5,6	3,1	-0,2
Intérêts sur emprunts	0,5	36,0	0,4	23,5	0,6	36,4
Dettes auprès de tiers	46,7	-1,4	32,7	2,2	49,5	-1,8
Autres dettes financières à moins d'1 an	12,4	13,4	16,1	23,3	11,7	11,1
Produits constatés d'avance	0,2	-23,5	0,4	-2,7	0,2	-29,5
<b>Total passif</b>	<b>435,5</b>	<b>-8,4</b>	<b>321,1</b>	<b>-9,9</b>	<b>457,9</b>	<b>-8,2</b>
Autofinancement	-1,2	-100,4	-7,1	-122,4	0,0	-98,0
Fond de roulement net	147,1	-21,5	104,7	-22,9	155,4	-21,3
Besoin en fond de roulement	111,2	-17,3	83,1	-16,3	116,7	-17,5
Remboursements en capital emprunts à LMT	24,2	-7,5	18,5	-12,3	25,3	-6,8
Investissement total	34,2	-4,3	20,7	-27,6	36,9	-1,4

Source : Agreste - RICA

## Exploitations spécialisées en cultures de céréales et d'oléoprotéagineux

Valeurs moyennes par exploitation en milliers d'euros - évolution par rapport à 2022 à champ constant corrigée de l'évolution des prix (%)	France métropolitaine		Nouvelle-Aquitaine		Autres régions	
	2023	Évolution 2023/2022	2023	Évolution 2023/2022	2023	Évolution 2023/2022
<b>Produits</b>						
<b>Total produits</b>	<b>240,8</b>	<b>-19,1</b>	<b>199,2</b>	<b>-15,0</b>	<b>249,0</b>	<b>-19,7</b>
<b>Production de l'exercice nette des achats d'animaux</b>	<b>186,2</b>	<b>-21,9</b>	<b>152,1</b>	<b>-17,2</b>	<b>192,9</b>	<b>-22,6</b>
dont : végétaux et produits horticoles	170,7	-22,8	139,0	-16,8	176,9	-23,7
végétaux transformés	2,8	-2,7	2,2	-14,5	2,9	-0,4
animaux	5,2	-20,1	4,1	-43,4	5,4	-12,3
produits animaux	0,6	-11,1	0,3	-69,2	0,7	12,5
produits issus de la production immobilisée	0,8	5,2	1,8	100,5	0,6	-10,7
prestations de services (travaux agricoles ...)	3,4	-5,3	2,7	1,7	3,6	-6,1
reste de la production	2,7	-1,4	1,9	0,3	2,8	-2,3
<b>Autres produits</b>	<b>54,6</b>	<b>-7,5</b>	<b>47,1</b>	<b>-7,0</b>	<b>56,1</b>	<b>-7,6</b>
dont subventions d'exploitation	35,6	-4,8	32,5	-7,8	36,2	-4,3
<b>Charges</b>						
<b>Total charges</b>	<b>218,6</b>	<b>6,4</b>	<b>185,6</b>	<b>3,4</b>	<b>225,0</b>	<b>6,9</b>
<b>Charges d'approvisionnement</b>	<b>96,1</b>	<b>15,0</b>	<b>81,9</b>	<b>5,4</b>	<b>98,9</b>	<b>16,8</b>
dont : engrais et amendements	48,1	32,7	38,1	10,3	50,1	37,0
semences et plants	12,7	8,0	13,7	8,0	12,5	7,9
produits phyto	21,9	8,2	18,5	9,9	22,6	7,9
aliments du bétail	1,4	-13,8	1,3	-18,2	1,4	-11,7
<b>Autres charges d'exploitation</b>	<b>114,2</b>	<b>-0,3</b>	<b>98,9</b>	<b>0,4</b>	<b>117,2</b>	<b>-0,4</b>
dont : travaux pour cultures et élevages	15,7	-3,8	14,5	2,6	15,9	-4,9
entretien et réparation du matériel, au foncier et des bâtiments	11,2	-7,0	9,0	-0,6	11,6	-8,0
loyers et fermages	18,5	-2,2	14,7	-16,8	19,3	0,4
assurances	12,0	8,5	11,1	19,7	12,2	6,6
impôts et taxes	2,5	-1,4	2,1	3,3	2,5	-1,9
charges de personnel	3,5	0,8	3,4	-0,3	3,5	1,1
dotations aux amortissements	32,2	1,4	24,4	-0,5	33,7	1,7
<b>Charges financières</b>	<b>2,9</b>	<b>42,2</b>	<b>2,4</b>	<b>49,2</b>	<b>3,0</b>	<b>41,4</b>
<b>Charges exceptionnelles</b>	<b>5,4</b>	<b>-0,1</b>	<b>2,4</b>	<b>39,9</b>	<b>6,0</b>	<b>-2,5</b>
<b>Ratios</b>						
Production de l'exercice par hectare	1,4	-22,7	1,3	-16,8	1,4	-23,4
Production de l'exercice par ETP	142,8	-21,2	120,5	-14,7	147,0	-22,2
Charges à l'hectare	1,6	5,2	1,5	3,3	1,6	5,9
Valeur ajoutée par ETP totaux	25,4	-66,2	12,9	-68,0	27,8	-66,1
<b>EBE par ETP non salarié</b>	<b>40,6</b>	<b>-58,7</b>	<b>28,3</b>	<b>-55,4</b>	<b>42,8</b>	<b>-59,2</b>
RCAI par ETP non salarié	12,0	-82,7	5,2	-84,9	13,2	-82,5
Poids de l'endettement (%)	56,7		65,8		55,6	
Taux d'endettement (%)	39,3		41,9		38,9	
Indépendance financière (%)	70,9		69,4		71,1	
<u>Pour information</u> : charges sociales de l'exploitant (exclues des charges pour le RICA)	14,7	19,4	11,3	12,0	15,3	20,7

Source : Agreste - RICA

## Exploitations spécialisées en légumes, champignons, fleurs et horticulture diverse

Valeurs moyennes par exploitation en milliers d'euros - évolution par rapport à 2022 à champ constant corrigée de l'évolution des prix (%)	France métropolitaine		Nouvelle-Aquitaine		Autres régions	
	2023	Évolution 2023/2022	2023	Évolution 2023/2022	2023	Évolution 2023/2022
<b>Champ de l'enquête</b>						
Echantillon	465		70		395	
Population	11 964		1 942		10 022	
<b>Caractéristiques générales</b>						
<b>Surface Agricole Utilisée (SAU)</b>	<b>15</b>		<b>25</b>		<b>12</b>	
dont : SAU en fermage	12		19		10	
Effectifs animaux (UGB)	1		3		1	
<b>Main-d'oeuvre totale (ETP)</b>	<b>4,6</b>		<b>3,6</b>		<b>4,8</b>	
dont : ETP non salariées	1,4		1,3		1,5	
<b>Résultats économiques</b>						
Chiffre d'affaires	370,8	-2,3	271,8	-2,6	390,0	-2,3
Production de l'exercice nette des achats d'animaux	372,9	-2,1	268,5	-2,4	393,2	-2,0
Consommations intermédiaires	195,3	-1,4	147,8	0,3	204,4	-1,7
Valeur ajoutée	170,5	-3,0	114,2	-6,4	181,5	-2,5
<b>Excédent brut d'exploitation (EBE)</b>	<b>91,3</b>	<b>-5,6</b>	<b>70,7</b>	<b>-0,8</b>	<b>95,2</b>	<b>-6,3</b>
<b>Résultat courant avant impôts (RCAI)</b>	<b>56,1</b>	<b>-6,0</b>	<b>40,6</b>	<b>1,2</b>	<b>59,1</b>	<b>-6,8</b>
Résultat de l'exercice	60,8	-6,0	44,6	1,7	63,9	-6,9
<b>Éléments du bilan (clôture)</b>						
<b>Actif immobilisé</b>	<b>183,3</b>	<b>-8,9</b>	<b>142,6</b>	<b>-9,8</b>	<b>191,2</b>	<b>-8,7</b>
Immobilisations incorporelles	0,9	-1,5	0,1	-25,4	1,1	-0,4
Immobilisations corporelles	178,1	-8,9	138,4	-10,0	185,8	-8,7
Immobilisations financières	4,3	-8,4	4,0	-2,7	4,4	-9,5
<b>Actif circulant</b>	<b>162,5</b>	<b>-6,9</b>	<b>105,7</b>	<b>2,6</b>	<b>173,5</b>	<b>-7,9</b>
Stocks et en-cours	41,9	-4,1	28,2	5,3	44,5	-5,3
Valeurs réalisables	40,5	-4,8	25,5	6,7	43,4	-6,0
Valeurs disponibles	80,1	-9,3	52,0	-1,1	85,6	-10,2
<b>Régularisation actif</b>	<b>3,0</b>	<b>-18,9</b>	<b>1,3</b>	<b>7,7</b>	<b>3,4</b>	<b>-20,2</b>
<b>Total actif</b>	<b>348,8</b>	<b>-8,0</b>	<b>249,6</b>	<b>-4,9</b>	<b>368,0</b>	<b>-8,4</b>
<b>Capitaux propres</b>	<b>163,2</b>	<b>-5,9</b>	<b>111,7</b>	<b>-2,1</b>	<b>173,2</b>	<b>-6,4</b>
Situation nette	151,7	-6,0	101,3	-1,3	161,4	-6,6
Subventions d'investissement	11,5	-4,3	10,4	-8,6	11,8	-3,4
<b>Endettement total</b>	<b>185,5</b>	<b>-9,8</b>	<b>137,9</b>	<b>-7,2</b>	<b>194,7</b>	<b>-10,1</b>
Dettes à long et à moyen terme	105,1	-13,6	82,5	-17,1	109,5	-13,0
Emprunts à court terme	7,6	-21,8	6,9	73,3	7,7	-34,0
Intérêts sur emprunts	0,3	16,5	0,3	44,5	0,3	13,1
Dettes auprès de tiers	65,5	-5,0	44,7	1,5	69,5	-5,9
Autres dettes financières à moins d'1 an	7,1	17,7	3,5	10,7	7,8	18,2
Produits constatés d'avance	0,1	-58,7	0,0	-86,4	0,1	-56,2
<b>Total passif</b>	<b>348,8</b>	<b>-8,0</b>	<b>249,6</b>	<b>-4,9</b>	<b>368,0</b>	<b>-8,4</b>
Autofinancement	25,1	-33,7	29,9	163,4	24,1	-43,5
Fond de roulement net	85,0	-9,1	51,6	-4,9	91,5	-9,6
Besoin en fond de roulement	33,5	7,3	11,6	24,5	37,8	6,3
Remboursements en capital emprunts à LMT	26,2	-17,7	26,5	2,4	26,1	-21,3
Investissement total	25,8	-30,9	19,7	-15,9	27,0	-33,1

Source : Agreste - RICA

## Exploitations spécialisées en légumes, champignons, fleurs et horticulture diverse

Valeurs moyennes par exploitation en milliers d'euros - évolution par rapport à 2022 à champ constant corrigée de l'évolution des prix (%)	France métropolitaine		Nouvelle-Aquitaine		Autres régions	
	2023	Évolution 2023/2022	2023	Évolution 2023/2022	2023	Évolution 2023/2022
<b>Produits</b>						
<b>Total produits</b>	<b>395,5</b>	<b>-2,3</b>	<b>291,9</b>	<b>0,7</b>	<b>415,6</b>	<b>-2,7</b>
<b>Production de l'exercice nette des achats d'animaux</b>	<b>372,9</b>	<b>-2,1</b>	<b>268,5</b>	<b>-2,4</b>	<b>393,2</b>	<b>-2,0</b>
dont : végétaux et produits horticoles	362,0	-1,6	251,6	-2,5	383,4	-1,4
végétaux transformés	1,3	-10,0	0,1	-16,9	1,5	-10,4
animaux	1,0	-15,2	5,3	-6,2	0,2	-37,7
produits animaux	0,2	-14,5	0,2	-100,0	0,2	-0,5
produits issus de la production immobilisée	2,0	-34,6	0,8	80,2	2,3	-39,7
prestations de services (travaux agricoles ...)	1,2	-12,1	3,7	48,0	0,7	-39,6
reste de la production	5,2	-12,7	6,9	-20,0	4,8	-10,1
<b>Autres produits</b>	<b>22,6</b>	<b>-6,0</b>	<b>23,4</b>	<b>56,1</b>	<b>22,4</b>	<b>-13,6</b>
dont subventions d'exploitation	10,6	2,4	13,0	28,7	10,2	-2,5
<b>Charges</b>						
<b>Total charges</b>	<b>334,7</b>	<b>-1,6</b>	<b>247,3</b>	<b>0,5</b>	<b>351,7</b>	<b>-1,9</b>
<b>Charges d'approvisionnement</b>	<b>112,3</b>	<b>-3,1</b>	<b>77,3</b>	<b>-4,5</b>	<b>119,1</b>	<b>-2,9</b>
dont : engrais et amendements	16,2	-2,9	13,3	1,1	16,8	-3,5
semences et plants	47,5	-3,6	26,7	-8,1	51,5	-3,0
produits phyto	6,1	2,4	5,0	8,4	6,3	1,4
aliments du bétail	0,5	-5,0	1,7	-13,8	0,2	5,0
<b>Autres charges d'exploitation</b>	<b>216,9</b>	<b>-1,7</b>	<b>166,6</b>	<b>2,4</b>	<b>226,6</b>	<b>-2,3</b>
dont : travaux pour cultures et élevages	5,6	14,0	7,5	0,7	5,2	18,0
entretien et réparation du matériel, au foncier et des bâtiments	12,8	1,2	10,5	13,2	13,2	-0,6
loyers et fermages	5,6	-2,0	3,9	-5,3	5,9	-1,6
assurances	7,4	1,9	6,7	5,2	7,5	1,3
impôts et taxes	2,0	-2,6	1,2	-8,1	2,2	-1,4
charges de personnel	84,8	-3,3	55,7	1,6	90,4	-3,9
dotations aux amortissements	34,2	-5,0	28,6	-4,1	35,3	-5,1
<b>Charges financières</b>	<b>2,7</b>	<b>12,5</b>	<b>2,0</b>	<b>10,4</b>	<b>2,9</b>	<b>12,8</b>
<b>Charges exceptionnelles</b>	<b>2,8</b>	<b>154,9</b>	<b>1,4</b>	<b>199,1</b>	<b>3,1</b>	<b>151,1</b>
<b>Ratios</b>						
Production de l'exercice par hectare	25,7	-1,6	10,6	-3,1	31,7	-1,1
Production de l'exercice par ETP	81,5	-0,9	74,9	-1,9	82,5	-0,8
Charges à l'hectare	22,7	-1,8	9,6	-0,7	27,9	-1,6
Valeur ajoutée par ETP totaux	37,3	-1,9	31,9	-6,0	38,1	-1,4
<b>EBE par ETP non salarié</b>	<b>63,8</b>	<b>-5,5</b>	<b>54,1</b>	<b>4,3</b>	<b>65,4</b>	<b>-7,0</b>
RCAI par ETP non salarié	39,2	-5,9	31,1	6,3	40,6	-7,6
Poids de l'endettement (%)	31,7		40,3		30,4	
Taux d'endettement (%)	53,2		55,2		52,9	
Indépendance financière (%)	60,8		57,5		61,3	
<u>Pour information</u> : charges sociales de l'exploitant (exclues des charges pour le RICA)	15,3	0,1	11,6	-7,7	16,0	1,4

Source : Agreste - RICA

## Exploitations vinicoles spécialisées dans la production de vins autres que des vins de qualité

Valeurs moyennes par exploitation en milliers d'euros - évolution par rapport à 2022 à champ constant corrigée de l'évolution des prix (%)	Nouvelle-Aquitaine	
	2023	Évolution 2023/2022
<b>Champ de l'enquête</b>		
Echantillon	104	
Population	3 692	
<b>Caractéristiques générales</b>		
<b>Surface Agricole Utilisée (SAU)</b>	<b>58</b>	
dont : SAU en fermage	44	
Effectifs animaux (UGB)	0	
<b>Main-d'oeuvre totale (ETP)</b>	<b>2,4</b>	
dont : ETP non salariées	1,2	
<b>Résultats économiques</b>		
Chiffre d'affaires	432,5	-6,5
Production de l'exercice nette des achats d'animaux	457,9	-25,9
Consommations intermédiaires	198,2	2,6
Valeur ajoutée	243,4	-40,8
<b>Excédent brut d'exploitation (EBE)</b>	<b>194,0</b>	<b>-48,0</b>
<b>Résultat courant avant impôts (RCAI)</b>	<b>129,0</b>	<b>-58,7</b>
Résultat de l'exercice	136,0	-58,2
<b>Éléments du bilan (clôture)</b>		
<b>Actif immobilisé</b>	<b>459,3</b>	<b>-2,1</b>
Immobilisations incorporelles	6,5	-5,2
Immobilisations corporelles	441,3	-2,1
Immobilisations financières	11,5	2,5
<b>Actif circulant</b>	<b>1 142,4</b>	<b>-5,1</b>
Stocks et en-cours	892,2	-5,8
Valeurs réalisables	121,5	-2,2
Valeurs disponibles	128,6	-2,7
<b>Régularisation actif</b>	<b>5,0</b>	<b>3,8</b>
<b>Total actif</b>	<b>1 606,7</b>	<b>-4,2</b>
<b>Capitaux propres</b>	<b>1 256,1</b>	<b>-3,4</b>
Situation nette	1 237,0	-3,4
Subventions d'investissement	19,1	-7,2
<b>Endettement total</b>	<b>350,4</b>	<b>-7,0</b>
Dettes à long et à moyen terme	247,4	-5,6
Emprunts à court terme	4,7	64,1
Intérêts sur emprunts	2,5	30,9
Dettes auprès de tiers	81,9	-14,0
Autres dettes financières à moins d'1 an	14,0	-7,6
Produits constatés d'avance	0,2	-9,6
<b>Total passif</b>	<b>1 606,7</b>	<b>-4,2</b>
Autofinancement	87,2	-61,6
Fond de roulement net	1 044,2	-4,5
Besoin en fond de roulement	970,6	-2,3
Remboursements en capital emprunts à LMT	63,0	-8,9
Investissement total	77,3	-16,3

Source : Agreste - RICA

## Exploitations viticoles spécialisées dans la production de vins autres que des vins de qualité

Valeurs moyennes par exploitation en milliers d'euros - évolution par rapport à 2022 à champ constant corrigée de l'évolution des prix (%)	Nouvelle-Aquitaine	
	2023	Évolution 2023/2022
<b>Produits</b>		
<b>Total produits</b>	<b>490,4</b>	<b>-26,4</b>
<b>Production de l'exercice nette des achats d'animaux</b>	<b>457,9</b>	<b>-25,9</b>
dont : végétaux et produits horticoles	29,1	-25,6
végétaux transformés	404,6	-25,8
animaux	0,2	-30,5
produits animaux	0,0	
produits issus de la production immobilisée	17,8	-30,7
prestations de services (travaux agricoles ...)	3,9	-2,1
reste de la production	2,3	-34,1
<b>Autres produits</b>	<b>32,4</b>	<b>-33,4</b>
dont subventions d'exploitation	11,6	4,7
<b>Charges</b>		
<b>Total charges</b>	<b>354,3</b>	<b>3,1</b>
<b>Charges d'approvisionnement</b>	<b>78,8</b>	<b>14,0</b>
dont : engrais et amendements	27,5	17,9
semences et plants	4,6	17,3
produits phyto	24,8	17,7
aliments du bétail	0,0	-100,0
<b>Autres charges d'exploitation</b>	<b>258,9</b>	<b>-0,5</b>
dont : travaux pour cultures et élevages	31,5	0,1
entretien et réparation du matériel, du foncier et des bâtiments	14,8	11,3
loyers et fermages	20,9	-2,9
assurances	16,5	9,7
impôts et taxes	5,5	3,4
charges de personnel	36,6	0,0
dotations aux amortissements	60,1	3,9
<b>Charges financières</b>	<b>7,3</b>	<b>23,7</b>
<b>Charges exceptionnelles</b>	<b>9,4</b>	<b>10,1</b>
<b>Ratios</b>		
Production de l'exercice par hectare	7,9	-26,8
Production de l'exercice par ETP	187,0	-26,9
Charges à l'hectare	5,9	1,2
Valeur ajoutée par ETP totaux	99,4	-41,7
<b>EBE par ETP non salarié</b>	<b>167,3</b>	<b>-47,7</b>
RCAI par ETP non salarié	111,2	-58,5
Poids de l'endettement (%)	36,2	
Taux d'endettement (%)	21,8	
Indépendance financière (%)	83,5	
<u>Pour information</u> : charges sociales de l'exploitant (exclues des charges pour le RICA)	24,7	0,1

Source : Agreste - RICA

## Exploitations viticoles spécialisées dans la production de vins de qualité AOP et/ou IGP

Valeurs moyennes par exploitation en milliers d'euros - évolution par rapport à 2022 à champ constant corrigée de l'évolution des prix (%)	France métropolitaine		Nouvelle-Aquitaine		Autres régions	
	2023	Évolution 2023/2022	2023	Évolution 2023/2022	2023	Évolution 2023/2022
<b>Champ de l'enquête</b>						
Echantillon	945		178		767	
Population	38 500		5 575		32 925	
<b>Caractéristiques générales</b>						
<b>Surface Agricole Utilisée (SAU)</b>	<b>24</b>		<b>32</b>		<b>23</b>	
dont : SAU en fermage	17		24		16	
Effectifs animaux (UGB)	0		2		0	
<b>Main-d'oeuvre totale (ETP)</b>	<b>2,7</b>		<b>2,9</b>		<b>2,6</b>	
dont : ETP non salariées	1,3		1,2		1,3	
<b>Résultats économiques</b>						
Chiffre d'affaires	256,7	-4,2	221,3	-5,8	262,7	-4,0
Production de l'exercice nette des achats d'animaux	284,0	-5,6	220,1	-13,3	294,8	-4,5
Consommations intermédiaires	111,3	3,0	129,5	-3,3	108,3	4,4
Valeur ajoutée	163,3	-11,2	78,7	-27,1	177,7	-9,7
<b>Excédent brut d'exploitation (EBE)</b>	<b>101,6</b>	<b>-18,6</b>	<b>33,7</b>	<b>-34,5</b>	<b>113,1</b>	<b>-17,6</b>
<b>Résultat courant avant impôts (RCAI)</b>	<b>69,6</b>	<b>-24,6</b>	<b>-2,9</b>	<b>-122,7</b>	<b>81,9</b>	<b>-22,5</b>
Résultat de l'exercice	79,2	-19,7	3,3	-84,6	92,0	-17,6
<b>Éléments du bilan (clôture)</b>						
<b>Actif immobilisé</b>	<b>288,5</b>	<b>-1,6</b>	<b>284,3</b>	<b>-8,7</b>	<b>289,2</b>	<b>-0,4</b>
Immobilisations incorporelles	3,4	-7,7	2,2	-4,6	3,5	-8,3
Immobilisations corporelles	280,5	-1,5	278,0	-8,8	280,9	-0,3
Immobilisations financières	4,6	-1,5	4,1	-4,8	4,7	-1,2
<b>Actif circulant</b>	<b>439,8</b>	<b>-2,3</b>	<b>451,0</b>	<b>-8,3</b>	<b>437,9</b>	<b>-1,1</b>
Stocks et en-cours	278,3	0,1	346,4	-6,5	266,8	1,7
Valeurs réalisables	89,2	1,1	55,0	-9,5	95,0	2,3
Valeurs disponibles	72,2	-13,4	49,6	-18,2	76,0	-12,9
<b>Régularisation actif</b>	<b>2,0</b>	<b>1,9</b>	<b>1,8</b>	<b>21,6</b>	<b>2,1</b>	<b>-0,3</b>
<b>Total actif</b>	<b>730,2</b>	<b>-2,0</b>	<b>737,1</b>	<b>-8,4</b>	<b>729,1</b>	<b>-0,8</b>
<b>Capitaux propres</b>	<b>500,3</b>	<b>-1,3</b>	<b>371,7</b>	<b>-10,8</b>	<b>522,1</b>	<b>0,0</b>
Situation nette	478,9	-1,1	343,8	-10,9	501,8	0,1
Subventions d'investissement	21,4	-5,3	27,9	-9,8	20,3	-4,1
<b>Endettement total</b>	<b>229,5</b>	<b>-3,6</b>	<b>365,2</b>	<b>-5,7</b>	<b>206,5</b>	<b>-2,9</b>
Dettes à long et à moyen terme	118,7	-6,0	145,1	-12,5	114,2	-4,5
Emprunts à court terme	11,0	-9,1	17,1	-9,8	9,9	-8,9
Intérêts sur emprunts	0,3	16,9	0,7	16,2	0,2	17,6
Dettes auprès de tiers	83,0	0,3	143,3	3,9	72,8	-0,8
Autres dettes financières à moins d'1 an	16,5	-0,5	58,9	-7,6	9,4	8,2
Produits constatés d'avance	0,4	77,0	0,2	30,6	0,4	81,7
<b>Total passif</b>	<b>730,2</b>	<b>-2,0</b>	<b>737,1</b>	<b>-8,4</b>	<b>729,1</b>	<b>-0,8</b>
Autofinancement	43,8	-34,9	-2,6	-121,8	51,6	-33,5
Fond de roulement net	330,6	-2,8	232,5	-14,2	347,2	-1,3
Besoin en fond de roulement	295,3	0,8	266,3	-11,3	300,2	2,9
Remboursements en capital emprunts à LMT	26,5	-1,8	32,0	9,5	25,6	-3,8
Investissement total	36,0	-3,0	18,5	-17,8	39,0	-1,6

Source : Agreste - RICA



## Exploitations viticoles spécialisées dans la production de vins de qualité AOP et/ou IGP

Valeurs moyennes par exploitation en milliers d'euros - évolution par rapport à 2022 à champ constant corrigée de l'évolution des prix (%)	France métropolitaine		Nouvelle-Aquitaine		Autres régions	
	2023	Évolution 2023/2022	2023	Évolution 2023/2022	2023	Évolution 2023/2022
<b>Produits</b>						
<b>Total produits</b>	<b>310,8</b>	<b>-4,2</b>	<b>253,8</b>	<b>-10,1</b>	<b>320,4</b>	<b>-3,4</b>
<b>Production de l'exercice nette des achats d'animaux</b>	<b>284,0</b>	<b>-5,6</b>	<b>220,1</b>	<b>-13,3</b>	<b>294,8</b>	<b>-4,5</b>
dont : végétaux et produits horticoles	63,0	-0,7	12,5	1,6	71,6	-0,8
végétaux transformés	212,1	-7,1	199,3	-13,8	214,3	-5,9
animaux	0,3	-8,3	1,2	-9,5	0,1	-12,3
produits animaux	0,1	-19,6	0,4	-30,9	0,1	-5,0
produits issus de la production immobilisée	3,9	-10,3	2,2	-52,7	4,1	-3,2
prestations de services (travaux agricoles ...)	3,0	12,6	2,4	7,0	3,1	13,3
reste de la production	1,7	0,2	2,3	23,1	1,6	-3,8
<b>Autres produits</b>	<b>26,8</b>	<b>12,6</b>	<b>33,7</b>	<b>18,0</b>	<b>25,6</b>	<b>11,5</b>
dont subventions d'exploitation	10,3	21,9	20,2	88,9	8,6	6,3
<b>Charges</b>						
<b>Total charges</b>	<b>231,6</b>	<b>2,6</b>	<b>250,5</b>	<b>-4,0</b>	<b>228,4</b>	<b>3,9</b>
<b>Charges d'approvisionnement</b>	<b>41,0</b>	<b>4,1</b>	<b>51,5</b>	<b>-6,2</b>	<b>39,2</b>	<b>6,7</b>
dont : engrais et amendements	6,2	10,6	5,0	-8,3	6,4	13,6
semences et plants	1,4	-0,8	1,3	-17,0	1,5	2,8
produits phyto	9,8	12,0	13,1	21,1	9,2	10,0
aliments du bétail	0,1	-15,6	0,3	-22,7	0,0	-5,0
<b>Autres charges d'exploitation</b>	<b>184,1</b>	<b>1,6</b>	<b>190,9</b>	<b>-4,2</b>	<b>182,9</b>	<b>2,6</b>
dont : travaux pour cultures et élevages	19,1	9,6	22,5	7,7	18,5	9,9
entretien et réparation du matériel, au foncier et des bâtiments	10,1	2,5	11,3	-0,9	9,9	3,0
loyers et fermages	29,9	1,8	15,6	-11,0	32,4	3,0
assurances	9,4	8,7	12,1	-1,1	9,0	11,1
impôts et taxes	3,0	-13,0	3,8	-9,9	2,9	-13,6
charges de personnel	41,3	3,8	49,8	-3,0	39,9	5,4
dotations aux amortissements	30,0	-3,6	31,6	-9,2	29,7	-2,5
<b>Charges financières</b>	<b>3,4</b>	<b>34,1</b>	<b>5,5</b>	<b>26,5</b>	<b>3,0</b>	<b>36,7</b>
<b>Charges exceptionnelles</b>	<b>3,2</b>	<b>14,9</b>	<b>2,6</b>	<b>1,3</b>	<b>3,3</b>	<b>17,0</b>
<b>Ratios</b>						
Production de l'exercice par hectare	11,7	-6,9	6,9	-15,3	12,8	-5,5
Production de l'exercice par ETP	106,3	-4,7	75,0	-10,0	112,3	-4,2
Charges à l'hectare	9,3	0,7	7,6	-6,8	9,7	2,2
Valeur ajoutée par ETP totaux	61,2	-10,4	26,8	-24,3	67,7	-9,4
<b>EBE par ETP non salarié</b>	<b>79,3</b>	<b>-18,5</b>	<b>27,6</b>	<b>-34,4</b>	<b>87,6</b>	<b>-17,5</b>
RCAI par ETP non salarié	54,3	-24,5	-2,4	-122,7	63,4	-22,4
Poids de l'endettement (%)	29,4		111,1		25,3	
Taux d'endettement (%)	31,4		49,5		28,3	
Indépendance financière (%)	80,8		71,9		82,1	
Pour information : charges sociales de l'exploitant (exclues des charges pour le RICA)	14,6	12,9	7,5	8,7	15,8	13,4

Source : Agreste - RICA

## Exploitations spécialisées en cultures fruitières et autres cultures permanentes

Valeurs moyennes par exploitation en milliers d'euros - évolution par rapport à 2022 à champ constant corrigée de l'évolution des prix (%)	France métropolitaine		Nouvelle-Aquitaine		Autres régions	
	2023	Évolution 2023/2022	2023	Évolution 2023/2022	2023	Évolution 2023/2022
<b>Champ de l'enquête</b>						
Echantillon	365		35		330	
Population	10 171		1 995		8 176	
<b>Caractéristiques générales</b>						
<b>Surface Agricole Utilisée (SAU)</b>	<b>34</b>		<b>45</b>		<b>32</b>	
dont : SAU en fermage	25		37		22	
Effectifs animaux (UGB)	2		4		1	
<b>Main-d'oeuvre totale (ETP)</b>	<b>3,6</b>		<b>2,5</b>		<b>3,9</b>	
dont : ETP non salariées	1,3		1,3		1,3	
<b>Résultats économiques</b>						
Chiffre d'affaires	231,2	-2,9	212,6	15,3	235,7	-6,1
Production de l'exercice nette des achats d'animaux	235,7	-4,2	202,1	3,8	243,9	-5,7
Consommations intermédiaires	128,4	2,3	128,3	6,3	128,5	1,4
Valeur ajoutée	96,9	-14,3	62,7	-6,7	105,3	-15,3
<b>Excédent brut d'exploitation (EBE)</b>	<b>63,0</b>	<b>-21,2</b>	<b>62,3</b>	<b>-31,0</b>	<b>63,2</b>	<b>-18,5</b>
<b>Résultat courant avant impôts (RCAI)</b>	<b>27,8</b>	<b>-38,3</b>	<b>26,3</b>	<b>-51,3</b>	<b>28,2</b>	<b>-34,4</b>
Résultat de l'exercice	37,3	-28,2	36,6	-42,8	37,5	-23,8
<b>Éléments du bilan (clôture)</b>						
<b>Actif immobilisé</b>	<b>229,2</b>	<b>-3,7</b>	<b>239,8</b>	<b>-3,6</b>	<b>226,6</b>	<b>-3,8</b>
Immobilisations incorporelles	0,7	-12,2	0,4	1,6	0,8	-12,7
Immobilisations corporelles	220,3	-3,7	222,3	-3,2	219,8	-3,7
Immobilisations financières	8,2	-5,4	17,1	-7,8	6,0	-3,6
<b>Actif circulant</b>	<b>201,5</b>	<b>-6,6</b>	<b>197,6</b>	<b>-6,8</b>	<b>202,5</b>	<b>-6,5</b>
Stocks et en-cours	38,4	-12,5	46,4	-23,0	36,5	-8,5
Valeurs réalisables	82,3	8,3	94,1	26,1	79,4	4,2
Valeurs disponibles	80,8	-15,5	57,1	-26,5	86,6	-13,7
<b>Régularisation actif</b>	<b>2,7</b>	<b>38,2</b>	<b>2,0</b>	<b>55,9</b>	<b>2,9</b>	<b>35,2</b>
<b>Total actif</b>	<b>433,4</b>	<b>-4,9</b>	<b>439,5</b>	<b>-4,9</b>	<b>431,9</b>	<b>-4,9</b>
<b>Capitaux propres</b>	<b>248,2</b>	<b>-6,2</b>	<b>233,3</b>	<b>-4,5</b>	<b>251,8</b>	<b>-6,5</b>
Situation nette	220,3	-5,8	201,5	-4,4	224,9	-6,1
Subventions d'investissement	27,9	-8,6	31,8	-5,3	27,0	-9,5
<b>Endettement total</b>	<b>183,7</b>	<b>-4,0</b>	<b>205,9</b>	<b>-5,5</b>	<b>178,3</b>	<b>-3,6</b>
Dettes à long et à moyen terme	112,3	-7,7	138,6	-6,1	105,9	-8,2
Emprunts à court terme	3,3	-7,0	2,7	-27,1	3,5	2,0
Intérêts sur emprunts	0,6	31,5	0,5	75,3	0,6	26,6
Dettes auprès de tiers	60,7	4,6	59,4	2,6	61,0	5,1
Autres dettes financières à moins d'1 an	6,9	-14,3	4,7	-36,8	7,4	-7,5
Produits constatés d'avance	1,5	5 028,0	0,2	0,0	1,8	4 434,5
<b>Total passif</b>	<b>433,4</b>	<b>-4,9</b>	<b>439,5</b>	<b>-4,9</b>	<b>431,9</b>	<b>-4,9</b>
Autofinancement	21,4	-16,5	27,7	-47,0	19,8	-0,6
Fond de roulement net	131,3	-11,1	132,1	-7,8	131,2	-11,8
Besoin en fond de roulement	77,8	-3,7	87,7	-0,4	75,3	-4,6
Remboursements en capital emprunts à LMT	27,3	17,8	24,3	-8,4	28,0	25,0
Investissement total	34,6	-30,6	34,4	-9,6	34,7	-34,2

Source : Agreste - RICA

## Exploitations spécialisées en cultures fruitières et autres cultures permanentes

Valeurs moyennes par exploitation en milliers d'euros - évolution par rapport à 2022 à champ constant corrigée de l'évolution des prix (%)	France métropolitaine		Nouvelle-Aquitaine		Autres régions	
	2023	Évolution 2023/2022	2023	Évolution 2023/2022	2023	Évolution 2023/2022
<b>Produits</b>						
<b>Total produits</b>	<b>283,2</b>	<b>-2,4</b>	<b>253,1</b>	<b>-4,0</b>	<b>290,5</b>	<b>-2,0</b>
<b>Production de l'exercice nette des achats d'animaux</b>	<b>235,7</b>	<b>-4,2</b>	<b>202,1</b>	<b>3,8</b>	<b>243,9</b>	<b>-5,7</b>
dont : végétaux et produits horticoles	194,2	-6,6	122,6	-1,0	211,7	-7,3
végétaux transformés	26,3	0,9	69,2	12,4	15,8	-8,6
animaux	0,9	45,6	1,4	11,1	0,7	56,0
produits animaux	0,4	-3,1	0,0	0,0	0,5	-3,5
produits issus de la production immobilisée	7,1	31,7	2,5	30,1	8,2	31,5
prestations de services (travaux agricoles ...)	1,9	4,5	3,5	-9,4	1,6	13,8
reste de la production	4,9	30,6	2,9	28,6	5,3	31,0
<b>Autres produits</b>	<b>47,5</b>	<b>8,1</b>	<b>51,0</b>	<b>-28,8</b>	<b>46,6</b>	<b>22,8</b>
dont subventions d'exploitation	28,2	-7,6	35,7	-34,0	26,3	4,3
<b>Charges</b>						
<b>Total charges</b>	<b>245,8</b>	<b>2,8</b>	<b>216,5</b>	<b>6,9</b>	<b>253,0</b>	<b>2,0</b>
<b>Charges d'approvisionnement</b>	<b>44,0</b>	<b>0,9</b>	<b>44,6</b>	<b>7,8</b>	<b>43,8</b>	<b>-0,7</b>
dont : engrais et amendements	11,7	9,9	14,5	24,1	11,0	5,8
semences et plants	3,3	5,2	4,1	2,7	3,1	6,1
produits phyto	13,7	2,8	11,3	-3,9	14,4	4,0
aliments du bétail	0,3	-20,9	0,4	-70,0	0,2	-12,6
<b>Autres charges d'exploitation</b>	<b>196,3</b>	<b>2,9</b>	<b>166,8</b>	<b>8,4</b>	<b>203,5</b>	<b>1,9</b>
dont : travaux pour cultures et élevages	14,1	2,7	17,3	18,0	13,3	-1,2
entretien et réparation du matériel, au foncier et des bâtiments	10,5	-5,0	11,9	-3,6	10,2	-5,4
loyers et fermages	8,7	-2,9	9,0	-7,1	8,6	-1,7
assurances	10,5	33,4	11,7	66,1	10,3	26,4
impôts et taxes	2,0	-1,1	1,5	0,9	2,1	-1,7
charges de personnel	56,7	1,7	26,5	23,9	64,0	0,1
dotations aux amortissements	34,0	-0,8	34,5	-1,9	33,9	-0,6
<b>Charges financières</b>	<b>2,3</b>	<b>24,0</b>	<b>2,7</b>	<b>23,8</b>	<b>2,2</b>	<b>23,7</b>
<b>Charges exceptionnelles</b>	<b>3,2</b>	<b>12,0</b>	<b>2,3</b>	<b>-53,6</b>	<b>3,4</b>	<b>64,0</b>
<b>Ratios</b>						
Production de l'exercice par hectare	6,9	-4,8	4,5	3,7	7,7	-6,4
Production de l'exercice par ETP	65,5	-3,1	82,1	-1,3	62,9	-3,8
Charges à l'hectare	7,0	2,0	4,7	8,2	7,8	0,8
Valeur ajoutée par ETP totaux	26,9	-13,3	25,5	-11,3	27,2	-13,6
<b>EBE par ETP non salarié</b>	<b>48,2</b>	<b>-20,9</b>	<b>46,2</b>	<b>-30,1</b>	<b>48,7</b>	<b>-18,4</b>
RCAI par ETP non salarié	21,3	-38,2	19,5	-50,6	21,7	-34,4
Poids de l'endettement (%)	46,9		43,5		47,7	
Taux d'endettement (%)	42,4		46,9		41,3	
Indépendance financière (%)	68,9		62,7		70,4	
Pour information : charges sociales de l'exploitant (exclues des charges pour le RICA)	11,7	-12,5	9,2	2,7	12,4	-15,1

Source : Agreste - RICA

## Exploitations spécialisées en élevage de bovins pour le lait

Valeurs moyennes par exploitation en milliers d'euros - évolution par rapport à 2022 à champ constant corrigée de l'évolution des prix (%)	France métropolitaine		Nouvelle-Aquitaine		Autres régions	
	2023	Évolution 2023/2022	2023	Évolution 2023/2022	2023	Évolution 2023/2022
<b>Champ de l'enquête</b>						
Echantillon	851		52		799	
Population	34 491		1 293		33 198	
<b>Caractéristiques générales</b>						
<b>Surface Agricole Utilisée (SAU)</b>	<b>111</b>		<b>123</b>		<b>111</b>	
dont : SAU en fermage	100		112		100	
Effectifs animaux (UGB)	125		117		125	
<b>Main-d'oeuvre totale (ETP)</b>	<b>2,1</b>		<b>2,4</b>		<b>2,1</b>	
dont : ETP non salariées	1,7		1,7		1,7	
<b>Résultats économiques</b>						
Chiffre d'affaires	348,4	-4,0	364,7	-5,7	347,8	-3,9
Production de l'exercice nette des achats d'animaux	355,7	-6,3	386,3	-1,6	354,5	-6,5
Consommations intermédiaires	232,3	0,5	294,2	6,0	229,9	0,2
Valeur ajoutée	113,5	-18,5	80,3	-22,0	114,8	-18,4
<b>Excédent brut d'exploitation (EBE)</b>	<b>128,4</b>	<b>-18,5</b>	<b>102,7</b>	<b>-19,0</b>	<b>129,4</b>	<b>-18,5</b>
<b>Résultat courant avant impôts (RCAI)</b>	<b>66,3</b>	<b>-31,0</b>	<b>50,5</b>	<b>-30,8</b>	<b>66,9</b>	<b>-31,0</b>
Résultat de l'exercice	78,2	-27,1	59,3	-34,5	79,0	-26,9
<b>Éléments du bilan (clôture)</b>						
<b>Actif immobilisé</b>	<b>488,5</b>	<b>-1,1</b>	<b>409,0</b>	<b>-2,0</b>	<b>491,6</b>	<b>-1,0</b>
Immobilisations incorporelles	2,8	-4,0	7,6	-13,3	2,6	-3,1
Immobilisations corporelles	469,9	-1,0	385,8	-1,4	473,1	-1,0
Immobilisations financières	15,8	-1,5	15,6	-7,9	15,8	-1,2
<b>Actif circulant</b>	<b>219,8</b>	<b>-4,8</b>	<b>203,9</b>	<b>-10,1</b>	<b>220,4</b>	<b>-4,6</b>
Stocks et en-cours	96,6	-4,8	100,5	-8,7	96,4	-4,7
Valeurs réalisables	64,8	-7,1	59,8	-18,2	65,0	-6,6
Valeurs disponibles	58,3	-2,2	43,6	0,4	58,9	-2,3
<b>Régularisation actif</b>	<b>4,3</b>	<b>21,8</b>	<b>3,7</b>	<b>89,4</b>	<b>4,3</b>	<b>20,5</b>
<b>Total actif</b>	<b>712,5</b>	<b>-2,2</b>	<b>616,6</b>	<b>-4,6</b>	<b>716,3</b>	<b>-2,1</b>
<b>Capitaux propres</b>	<b>354,5</b>	<b>-3,5</b>	<b>266,2</b>	<b>-5,4</b>	<b>358,0</b>	<b>-3,5</b>
Situation nette	333,9	-3,1	253,5	-6,2	337,0	-3,0
Subventions d'investissement	20,7	-9,5	12,8	15,7	21,0	-10,0
<b>Endettement total</b>	<b>357,8</b>	<b>-0,8</b>	<b>350,4</b>	<b>-3,9</b>	<b>358,1</b>	<b>-0,6</b>
Dettes à long et à moyen terme	269,2	-2,0	238,9	-6,9	270,4	-1,8
Emprunts à court terme	7,3	-3,0	17,2	-9,6	7,0	-2,3
Intérêts sur emprunts	0,5	11,6	0,5	34,9	0,5	11,6
Dettes auprès de tiers	70,0	4,7	82,7	12,1	69,5	4,3
Autres dettes financières à moins d'1 an	10,8	-2,5	11,0	-33,3	10,8	-0,8
Produits constatés d'avance	0,2	-38,1	0,0	0,0	0,2	-36,7
<b>Total passif</b>	<b>712,5</b>	<b>-2,2</b>	<b>616,6</b>	<b>-4,6</b>	<b>716,3</b>	<b>-2,1</b>
Autofinancement	54,7	-41,0	37,4	-52,3	55,4	-40,7
Fond de roulement net	135,3	-8,9	96,1	-21,1	136,8	-8,5
Besoin en fond de roulement	103,4	-9,8	85,1	-28,4	104,1	-9,1
Remboursements en capital emprunts à LMT	51,1	-1,7	45,9	-3,4	51,3	-1,6
Investissement total	71,4	-6,6	62,8	-16,9	71,7	-6,2

Source : Agreste - RICA

## Exploitations spécialisées en élevage de bovins pour le lait

Valeurs moyennes par exploitation en milliers d'euros - évolution par rapport à 2022 à champ constant corrigée de l'évolution des prix (%)	France métropolitaine		Nouvelle-Aquitaine		Autres régions	
	2023	Évolution 2023/2022	2023	Évolution 2023/2022	2023	Évolution 2023/2022
<b>Produits</b>						
<b>Total produits</b>	<b>421,3</b>	<b>-5,2</b>	<b>452,9</b>	<b>-3,9</b>	<b>420,0</b>	<b>-5,2</b>
<b>Production de l'exercice nette des achats d'animaux</b>	<b>355,7</b>	<b>-6,3</b>	<b>386,3</b>	<b>-1,6</b>	<b>354,5</b>	<b>-6,5</b>
dont : végétaux et produits horticoles	40,2	-4,5	49,6	2,7	39,8	-4,8
végétaux transformés	0,7	78,6	2,0	302,7	0,7	65,1
animaux	44,9	-16,1	28,3	-12,0	45,5	-16,2
produits animaux	262,7	-1,4	287,7	-2,7	261,7	-1,4
produits issus de la production immobilisée	3,8	-74,5	17,9	38,7	3,2	-76,5
prestations de services (travaux agricoles ...)	0,8	8,7	0,2	34,9	0,8	8,3
reste de la production	2,7	-3,7	0,6	58,3	2,8	-3,7
<b>Autres produits</b>	<b>65,6</b>	<b>1,3</b>	<b>66,7</b>	<b>-15,1</b>	<b>65,5</b>	<b>2,1</b>
dont subventions d'exploitation	42,9	-2,2	47,3	-0,3	42,8	-2,3
<b>Charges</b>						
<b>Total charges</b>	<b>343,0</b>	<b>1,8</b>	<b>393,6</b>	<b>2,9</b>	<b>341,0</b>	<b>1,7</b>
<b>Charges d'approvisionnement</b>	<b>141,2</b>	<b>5,3</b>	<b>186,5</b>	<b>5,1</b>	<b>139,5</b>	<b>5,3</b>
dont : engrais et amendements	18,9	31,1	32,9	14,3	18,4	32,4
semences et plants	9,5	10,0	11,8	24,8	9,4	9,3
produits phyto	6,7	8,6	10,3	2,4	6,5	8,9
aliments du bétail	73,7	1,6	95,3	3,2	72,9	1,5
<b>Autres charges d'exploitation</b>	<b>189,5</b>	<b>-1,5</b>	<b>197,7</b>	<b>2,6</b>	<b>189,2</b>	<b>-1,6</b>
dont : travaux pour cultures et élevages	30,6	4,7	30,9	6,2	30,6	4,6
entretien et réparation du matériel, du foncier et des bâtiments	19,7	4,7	21,1	18,4	19,7	4,1
loyers et fermages	16,0	0,9	14,8	-1,9	16,1	1,0
assurances	10,6	7,3	12,1	-5,7	10,5	8,0
impôts et taxes	2,4	0,1	2,1	-5,5	2,4	0,5
charges de personnel	12,0	17,3	13,7	7,9	11,9	17,8
dotations aux amortissements	57,6	0,9	47,2	-4,2	58,0	1,1
<b>Charges financières</b>	<b>5,8</b>	<b>11,3</b>	<b>6,1</b>	<b>4,8</b>	<b>5,8</b>	<b>11,6</b>
<b>Charges exceptionnelles</b>	<b>6,4</b>	<b>22,0</b>	<b>3,4</b>	<b>-43,4</b>	<b>6,6</b>	<b>25,6</b>
<b>Ratios</b>						
Production de l'exercice par hectare	3,2	-7,6	3,1	-3,4	3,2	-7,6
Production de l'exercice par ETP	166,4	-7,4	162,9	-2,9	166,6	-7,6
Charges à l'hectare	3,0	0,0	3,1	1,7	3,0	0,0
Valeur ajoutée par ETP totaux	53,1	-19,5	33,9	-23,0	53,9	-19,4
<b>EBE par ETP non salarié</b>	<b>76,7</b>	<b>-18,3</b>	<b>59,3</b>	<b>-18,5</b>	<b>77,4</b>	<b>-18,3</b>
RCAI par ETP non salarié	39,6	-30,9	29,2	-30,3	40,0	-30,9
Poids de l'endettement (%)	44,4		50,6		44,2	
Taux d'endettement (%)	50,2		56,8		50,0	
Indépendance financière (%)	56,8		52,7		57,0	
<u>Pour information</u> : charges sociales de l'exploitant (exclues des charges pour le RICA)	19,3	12,1	15,3	12,5	19,4	12,1

Source : Agreste - RICA

## Exploitations spécialisées en élevage de bovins pour la viande

Valeurs moyennes par exploitation en milliers d'euros - évolution par rapport à 2022 à champ constant corrigée de l'évolution des prix (%)	France métropolitaine		Nouvelle-Aquitaine		Autres régions	
	2023	Évolution 2023/2022	2023	Évolution 2023/2022	2023	Évolution 2023/2022
<b>Champ de l'enquête</b>						
Echantillon	699		145		554	
Population	34 669		8 082		26 587	
<b>Caractéristiques générales</b>						
<b>Surface Agricole Utilisée (SAU)</b>	<b>119</b>		<b>116</b>		<b>119</b>	
dont : SAU en fermage	95		89		97	
Effectifs animaux (UGB)	116		119		115	
<b>Main-d'oeuvre totale (ETP)</b>	<b>1,4</b>		<b>1,4</b>		<b>1,4</b>	
dont : ETP non salariées	1,3		1,3		1,3	
<b>Résultats économiques</b>						
Chiffre d'affaires	112,4	-2,0	109,2	-1,7	113,4	-2,1
Production de l'exercice nette des achats d'animaux	112,9	0,5	110,2	0,3	113,8	0,6
Consommations intermédiaires	86,1	3,9	83,1	1,8	87,0	4,6
Valeur ajoutée	19,7	-15,5	20,0	-9,1	19,5	-17,0
<b>Excédent brut d'exploitation (EBE)</b>	<b>58,8</b>	<b>-9,6</b>	<b>60,0</b>	<b>-6,7</b>	<b>58,4</b>	<b>-10,5</b>
<b>Résultat courant avant impôts (RCAI)</b>	<b>29,2</b>	<b>-17,3</b>	<b>31,8</b>	<b>-11,3</b>	<b>28,4</b>	<b>-19,0</b>
Résultat de l'exercice	36,4	-15,6	39,5	-7,3	35,5	-17,9
<b>Éléments du bilan (clôture)</b>						
<b>Actif immobilisé</b>	<b>302,0</b>	<b>-2,8</b>	<b>307,0</b>	<b>-3,5</b>	<b>300,5</b>	<b>-2,7</b>
Immobilisations incorporelles	0,6	2,0	0,2	-14,5	0,7	5,4
Immobilisations corporelles	297,8	-2,9	303,2	-3,5	296,2	-2,7
Immobilisations financières	3,6	-1,1	3,6	0,7	3,6	-1,6
<b>Actif circulant</b>	<b>148,9</b>	<b>-3,6</b>	<b>145,3</b>	<b>1,2</b>	<b>150,0</b>	<b>-5,0</b>
Stocks et en-cours	86,1	-1,9	87,6	-0,3	85,6	-2,4
Valeurs réalisables	28,5	4,6	27,7	14,6	28,7	2,0
Valeurs disponibles	34,4	-12,9	30,0	-4,9	35,7	-14,6
<b>Régularisation actif</b>	<b>1,5</b>	<b>3,8</b>	<b>1,6</b>	<b>7,8</b>	<b>1,4</b>	<b>2,6</b>
<b>Total actif</b>	<b>452,4</b>	<b>-3,1</b>	<b>453,8</b>	<b>-2,0</b>	<b>452,0</b>	<b>-3,4</b>
<b>Capitaux propres</b>	<b>308,5</b>	<b>-3,5</b>	<b>322,5</b>	<b>-2,5</b>	<b>304,2</b>	<b>-3,8</b>
Situation nette	300,1	-3,3	316,1	-2,3	295,3	-3,6
Subventions d'investissement	8,4	-10,5	6,4	-8,8	9,0	-10,9
<b>Endettement total</b>	<b>143,7</b>	<b>-2,3</b>	<b>131,0</b>	<b>-1,2</b>	<b>147,5</b>	<b>-2,6</b>
Dettes à long et à moyen terme	95,9	-4,2	84,0	-2,9	99,5	-4,6
Emprunts à court terme	1,8	-31,1	1,4	-42,2	1,9	-30,0
Intérêts sur emprunts	0,4	10,4	0,4	5,8	0,4	10,0
Dettes auprès de tiers	37,3	3,2	35,1	3,3	37,9	3,2
Autres dettes financières à moins d'1 an	8,2	4,4	10,1	2,8	7,7	5,2
Produits constatés d'avance	0,2	129,5	0,4	554,2	0,2	38,8
<b>Total passif</b>	<b>452,4</b>	<b>-3,1</b>	<b>453,8</b>	<b>-2,0</b>	<b>452,0</b>	<b>-3,4</b>
Autofinancement	28,5	-25,2	28,5	6,2	28,5	-32,1
Fond de roulement net	102,4	-5,9	99,5	0,3	103,3	-7,6
Besoin en fond de roulement	81,4	-1,5	82,1	2,6	81,2	-2,8
Remboursements en capital emprunts à LMT	21,2	-7,5	21,1	-3,4	21,3	-8,8
Investissement total	30,1	1,8	28,1	23,9	30,7	-2,8

Source : Agreste - RICA

## Exploitations spécialisées en élevage de bovins pour la viande

Valeurs moyennes par exploitation en milliers d'euros - évolution par rapport à 2022 à champ constant corrigée de l'évolution des prix (%)	France métropolitaine		Nouvelle-Aquitaine		Autres régions	
	2023	Évolution 2023/2022	2023	Évolution 2023/2022	2023	Évolution 2023/2022
<b>Produits</b>						
<b>Total produits</b>	<b>177,7</b>	<b>-0,9</b>	<b>175,6</b>	<b>-0,4</b>	<b>178,4</b>	<b>-1,0</b>
<b>Production de l'exercice nette des achats d'animaux</b>	<b>112,9</b>	<b>0,5</b>	<b>110,2</b>	<b>0,3</b>	<b>113,8</b>	<b>0,6</b>
dont : végétaux et produits horticoles	11,8	11,9	12,9	27,3	11,5	8,2
végétaux transformés	0,4	116,3	0,5	59,2	0,4	170,3
animaux	94,7	-0,9	93,3	-1,2	95,1	-0,8
produits animaux	3,1	3,4	1,0	-20,5	3,8	6,3
produits issus de la production immobilisée	0,6	-33,0	0,5	-64,1	0,6	-14,5
prestations de services (travaux agricoles ...)	0,7	14,0	0,5	-10,2	0,8	19,5
reste de la production	1,5	10,3	1,5	21,3	1,6	7,4
<b>Autres produits</b>	<b>64,8</b>	<b>-3,3</b>	<b>65,3</b>	<b>-1,6</b>	<b>64,6</b>	<b>-3,8</b>
dont subventions d'exploitation	51,7	-5,2	52,1	-4,4	51,6	-5,5
<b>Charges</b>						
<b>Total charges</b>	<b>141,3</b>	<b>3,6</b>	<b>136,1</b>	<b>1,5</b>	<b>142,9</b>	<b>4,2</b>
<b>Charges d'approvisionnement</b>	<b>48,6</b>	<b>3,8</b>	<b>49,6</b>	<b>4,9</b>	<b>48,3</b>	<b>3,5</b>
dont : engrais et amendements	8,4	23,1	9,6	23,6	8,0	22,9
semences et plants	2,6	8,4	2,9	4,6	2,5	10,6
produits phyto	2,0	7,7	2,3	15,9	2,0	5,5
aliments du bétail	18,1	2,6	16,9	5,3	18,5	1,9
<b>Autres charges d'exploitation</b>	<b>87,2</b>	<b>2,4</b>	<b>81,2</b>	<b>-1,2</b>	<b>89,0</b>	<b>3,5</b>
dont : travaux pour cultures et élevages	10,0	1,9	8,2	-7,2	10,5	4,3
entretien et réparation du matériel, au foncier et des bâtiments	10,1	7,8	10,4	-0,3	10,0	10,7
loyers et fermages	11,1	-0,5	10,2	-1,1	11,4	-0,3
assurances	7,3	11,6	7,1	6,5	7,4	13,4
impôts et taxes	1,3	2,8	1,4	5,6	1,3	2,1
charges de personnel	2,5	12,7	2,6	-0,9	2,4	18,0
dotations aux amortissements	27,6	-1,5	26,4	-1,7	27,9	-1,5
<b>Charges financières</b>	<b>2,2</b>	<b>12,7</b>	<b>2,0</b>	<b>6,5</b>	<b>2,3</b>	<b>14,9</b>
<b>Charges exceptionnelles</b>	<b>3,2</b>	<b>31,6</b>	<b>3,3</b>	<b>19,5</b>	<b>3,2</b>	<b>35,7</b>
<b>Ratios</b>						
Production de l'exercice par hectare	1,0	-0,8	1,0	-0,7	1,0	0,2
Production de l'exercice par ETP	81,1	1,1	76,8	2,2	82,5	0,8
Charges à l'hectare	1,1	2,1	1,1	0,3	1,2	3,0
Valeur ajoutée par ETP totaux	14,1	-15,0	14,0	-7,4	14,2	-16,8
<b>EBE par ETP non salarié</b>	<b>45,9</b>	<b>-8,8</b>	<b>45,7</b>	<b>-5,6</b>	<b>46,0</b>	<b>-9,7</b>
RCAI par ETP non salarié	22,8	-16,5	24,2	-10,3	22,4	-18,3
Poids de l'endettement (%)	39,9		38,5		40,4	
Taux d'endettement (%)	31,8		28,9		32,6	
Indépendance financière (%)	76,3		79,3		75,4	
Pour information : charges sociales de l'exploitant (exclues des charges pour le RICA)	7,9	6,4	8,4	-1,5	7,8	9,2

Source : Agreste - RICA

## Exploitations spécialisées en élevage ovin ou caprin

Valeurs moyennes par exploitation en milliers d'euros - évolution par rapport à 2022 à champ constant corrigée de l'évolution des prix (%)	France métropolitaine		Nouvelle-Aquitaine		Autres régions	
	2023	Évolution 2023/2022	2023	Évolution 2023/2022	2023	Évolution 2023/2022
<b>Champ de l'enquête</b>						
Echantillon	498		133		365	
Population	18 608		4 394		14 214	
<b>Caractéristiques générales</b>						
<b>Surface Agricole Utilisée (SAU)</b>	<b>101</b>		<b>75</b>		<b>109</b>	
dont : SAU en fermage	70		48		77	
Effectifs animaux (UGB)	72		73		72	
<b>Main-d'oeuvre totale (ETP)</b>	<b>1,7</b>		<b>1,6</b>		<b>1,7</b>	
dont : ETP non salariées	1,4		1,3		1,5	
<b>Résultats économiques</b>						
Chiffre d'affaires	121,2	-2,7	126,3	-5,3	119,6	-1,7
Production de l'exercice nette des achats d'animaux	121,3	-1,4	126,1	-4,2	119,8	-0,4
Consommations intermédiaires	96,2	2,3	101,2	-2,2	94,7	4,1
Valeur ajoutée	18,9	-18,3	18,8	-16,0	18,9	-19,1
<b>Excédent brut d'exploitation (EBE)</b>	<b>56,4</b>	<b>-8,5</b>	<b>46,4</b>	<b>-11,4</b>	<b>59,5</b>	<b>-7,7</b>
<b>Résultat courant avant impôts (RCAI)</b>	<b>25,2</b>	<b>-11,9</b>	<b>17,1</b>	<b>-23,1</b>	<b>27,7</b>	<b>-9,3</b>
Résultat de l'exercice	31,6	-9,3	21,8	-19,3	34,7	-7,0
<b>Éléments du bilan (clôture)</b>						
<b>Actif immobilisé</b>	<b>233,9</b>	<b>-4,0</b>	<b>235,0</b>	<b>-6,2</b>	<b>233,5</b>	<b>-3,2</b>
Immobilisations incorporelles	0,7	-6,3	0,1	2,9	0,9	-7,1
Immobilisations corporelles	228,8	-4,0	230,5	-6,3	228,3	-3,3
Immobilisations financières	4,3	-0,3	4,4	0,6	4,3	-0,9
<b>Actif circulant</b>	<b>110,8</b>	<b>-4,9</b>	<b>93,7</b>	<b>-7,3</b>	<b>116,0</b>	<b>-4,3</b>
Stocks et en-cours	41,7	-1,8	38,5	-3,2	42,7	-1,4
Valeurs réalisables	31,9	1,1	23,3	-3,9	34,6	2,2
Valeurs disponibles	37,1	-12,2	31,9	-13,6	38,7	-11,8
<b>Régularisation actif</b>	<b>0,9</b>	<b>-11,2</b>	<b>0,8</b>	<b>3,0</b>	<b>0,9</b>	<b>-14,5</b>
<b>Total actif</b>	<b>345,5</b>	<b>-4,3</b>	<b>329,5</b>	<b>-6,5</b>	<b>350,5</b>	<b>-3,6</b>
<b>Capitaux propres</b>	<b>199,7</b>	<b>-5,3</b>	<b>198,2</b>	<b>-7,4</b>	<b>200,1</b>	<b>-4,6</b>
Situation nette	185,8	-5,5	185,3	-7,7	185,9	-4,7
Subventions d'investissement	13,9	-3,5	12,9	-2,9	14,2	-3,6
<b>Endettement total</b>	<b>145,8</b>	<b>-2,8</b>	<b>131,3</b>	<b>-4,9</b>	<b>150,3</b>	<b>-2,2</b>
Dettes à long et à moyen terme	107,7	-2,3	98,9	-3,1	110,4	-2,0
Emprunts à court terme	1,9	-23,3	2,3	-13,8	1,8	-26,1
Intérêts sur emprunts	0,3	2,3	0,2	37,2	0,3	-5,0
Dettes auprès de tiers	30,0	-5,0	25,8	-11,6	31,3	-3,0
Autres dettes financières à moins d'1 an	6,0	8,8	4,1	0,0	6,6	10,9
Produits constatés d'avance	0,0	-45,7	0,0	-100,0	0,1	-32,2
<b>Total passif</b>	<b>345,5</b>	<b>-4,3</b>	<b>329,5</b>	<b>-6,5</b>	<b>350,5</b>	<b>-3,6</b>
Autofinancement	23,0	-25,7	19,0	-32,8	24,2	-23,7
Fond de roulement net	73,5	-5,3	62,1	-5,4	77,0	-5,2
Besoin en fond de roulement	48,3	2,0	37,8	1,1	51,5	2,2
Remboursements en capital emprunts à LMT	21,0	-12,7	17,5	-35,1	22,1	-4,0
Investissement total	28,9	-10,0	23,8	6,7	30,5	-13,3

Source : Agreste - RICA



## Exploitations spécialisées en élevage ovin ou caprin

Valeurs moyennes par exploitation en milliers d'euros - évolution par rapport à 2022 à champ constant corrigée de l'évolution des prix (%)	France métropolitaine		Nouvelle-Aquitaine		Autres régions	
	2023	Évolution 2023/2022	2023	Évolution 2023/2022	2023	Évolution 2023/2022
<b>Produits</b>						
<b>Total produits</b>	<b>182,8</b>	<b>-0,7</b>	<b>175,2</b>	<b>-4,1</b>	<b>185,1</b>	<b>0,4</b>
<b>Production de l'exercice nette des achats d'animaux</b>	<b>121,3</b>	<b>-1,4</b>	<b>126,1</b>	<b>-4,2</b>	<b>119,8</b>	<b>-0,4</b>
dont : végétaux et produits horticoles	8,3	23,3	11,7	4,8	7,2	35,9
végétaux transformés	0,7	339,2	0,3	47,2	0,8	457,1
animaux	38,2	-10,8	30,8	-11,2	40,4	-10,7
produits animaux	71,5	1,7	80,8	-1,8	68,6	3,1
produits issus de la production immobilisée	1,2	-16,8	1,2	-36,1	1,3	-7,1
prestations de services (travaux agricoles ...)	0,4	-1,6	0,1	-48,2	0,4	7,6
reste de la production	1,1	-6,0	1,3	0,2	1,0	-8,0
<b>Autres produits</b>	<b>61,5</b>	<b>0,8</b>	<b>49,2</b>	<b>-3,8</b>	<b>65,3</b>	<b>1,9</b>
dont subventions d'exploitation	49,8	-2,2	40,2	-4,3	52,8	-1,7
<b>Charges</b>						
<b>Total charges</b>	<b>151,1</b>	<b>1,3</b>	<b>153,5</b>	<b>-1,6</b>	<b>150,4</b>	<b>2,4</b>
<b>Charges d'approvisionnement</b>	<b>57,1</b>	<b>3,7</b>	<b>66,5</b>	<b>-1,3</b>	<b>54,1</b>	<b>5,9</b>
dont : engrais et amendements	5,3	19,4	5,8	8,8	5,1	24,0
semences et plants	2,5	14,4	3,0	19,6	2,4	12,2
produits phyto	1,5	6,7	2,2	3,7	1,2	9,4
aliments du bétail	34,3	2,1	42,9	-3,3	31,6	4,8
<b>Autres charges d'exploitation</b>	<b>88,8</b>	<b>-0,8</b>	<b>82,9</b>	<b>-1,9</b>	<b>90,6</b>	<b>-0,5</b>
dont : travaux pour cultures et élevages	9,6	0,7	8,8	-1,6	9,8	1,3
entretien et réparation du matériel, au foncier et des bâtiments	9,1	0,4	8,1	-9,1	9,4	3,4
loyers et fermages	6,7	-0,9	5,5	2,8	7,1	-1,8
assurances	6,4	8,7	6,3	6,1	6,4	9,7
impôts et taxes	1,1	-3,3	1,1	-2,6	1,1	-3,3
charges de personnel	6,0	-2,6	7,9	3,7	5,4	-5,6
dotations aux amortissements	29,4	-3,7	27,3	-3,6	30,1	-3,7
<b>Charges financières</b>	<b>2,2</b>	<b>-19,4</b>	<b>2,3</b>	<b>10,9</b>	<b>2,2</b>	<b>-26,5</b>
<b>Charges exceptionnelles</b>	<b>3,1</b>	<b>64,5</b>	<b>1,8</b>	<b>-12,6</b>	<b>3,5</b>	<b>93,2</b>
<b>Ratios</b>						
Production de l'exercice par hectare	1,2	-5,0	1,7	-6,6	1,1	-4,1
Production de l'exercice par ETP	72,2	0,5	77,6	-2,3	70,7	1,6
Charges à l'hectare	1,4	-3,0	2,0	-4,1	1,3	-2,0
Valeur ajoutée par ETP totaux	11,2	-16,6	11,5	-14,3	11,2	-17,4
<b>EBE par ETP non salarié</b>	<b>39,5</b>	<b>-8,1</b>	<b>36,0</b>	<b>-10,0</b>	<b>40,4</b>	<b>-7,7</b>
RCAI par ETP non salarié	17,6	-11,5	13,2	-21,9	18,8	-9,3
Poids de l'endettement (%)	41,2		42,6		40,8	
Taux d'endettement (%)	42,2		39,8		42,9	
Indépendance financière (%)	65,0		66,7		64,4	
Pour information : charges sociales de l'exploitant (exclues des charges pour le RICA)	8,5	-3,3	7,9	-0,2	8,7	-4,3

Source : Agreste - RICA

## Exploitations ovines spécialisées

Valeurs moyennes par exploitation en milliers d'euros - évolution par rapport à 2022 à champ constant corrigée de l'évolution des prix (%)	France métropolitaine		Nouvelle-Aquitaine		Autres régions	
	2023	Évolution 2023/2022	2023	Évolution 2023/2022	2023	Évolution 2023/2022
<b>Champ de l'enquête</b>						
Echantillon	331		79		252	
Population	12 953		2 913		10 040	
<b>Caractéristiques générales</b>						
<b>Surface Agricole Utilisée (SAU)</b>	<b>111</b>		<b>69</b>		<b>123</b>	
dont : SAU en fermage	73		39		83	
Effectifs animaux (UGB)	76		69		77	
<b>Main-d'oeuvre totale (ETP)</b>	<b>1,5</b>		<b>1,4</b>		<b>1,5</b>	
dont : ETP non salariées	1,4		1,3		1,4	
<b>Résultats économiques</b>						
Chiffre d'affaires	90,7	-4,6	68,7	-14,3	97,1	-2,4
Production de l'exercice nette des achats d'animaux	91,1	-2,0	68,7	-9,4	97,5	-0,3
Consommations intermédiaires	82,3	2,2	64,0	-8,1	87,6	4,7
Valeur ajoutée	2,8	-54,6	-0,4	-185,2	3,8	-50,5
<b>Excédent brut d'exploitation (EBE)</b>	<b>50,2</b>	<b>-8,4</b>	<b>36,6</b>	<b>-3,3</b>	<b>54,2</b>	<b>-9,5</b>
<b>Résultat courant avant impôts (RCAI)</b>	<b>20,7</b>	<b>-15,3</b>	<b>13,1</b>	<b>-3,1</b>	<b>23,0</b>	<b>-17,2</b>
Résultat de l'exercice	28,5	-8,3	17,4	-3,1	31,7	-9,2
<b>Éléments du bilan (clôture)</b>						
<b>Actif immobilisé</b>	<b>221,9</b>	<b>-4,5</b>	<b>201,7</b>	<b>-6,6</b>	<b>227,8</b>	<b>-4,0</b>
Immobilisations incorporelles	0,4	3,9	0,1	-5,0	0,4	7,5
Immobilisations corporelles	218,2	-4,6	200,0	-6,6	223,5	-4,1
Immobilisations financières	3,3	0,1	1,6	1,3	3,8	0,0
<b>Actif circulant</b>	<b>109,9</b>	<b>-5,1</b>	<b>71,2</b>	<b>-6,7</b>	<b>121,1</b>	<b>-4,9</b>
Stocks et en-cours	40,2	-1,4	27,5	4,5	43,8	-2,5
Valeurs réalisables	32,6	5,1	16,9	7,5	37,1	4,6
Valeurs disponibles	37,1	-15,5	26,8	-21,9	40,2	-14,2
<b>Régularisation actif</b>	<b>0,8</b>	<b>-13,4</b>	<b>0,4</b>	<b>30,6</b>	<b>0,9</b>	<b>-17,3</b>
<b>Total actif</b>	<b>332,6</b>	<b>-4,7</b>	<b>273,3</b>	<b>-6,6</b>	<b>349,8</b>	<b>-4,4</b>
<b>Capitaux propres</b>	<b>210,1</b>	<b>-5,6</b>	<b>195,8</b>	<b>-7,2</b>	<b>214,3</b>	<b>-5,2</b>
Situation nette	196,5	-5,2	183,9	-6,9	200,1	-4,7
Subventions d'investissement	13,6	-11,3	11,9	-10,2	14,2	-11,7
<b>Endettement total</b>	<b>122,5</b>	<b>-3,1</b>	<b>77,5</b>	<b>-4,9</b>	<b>135,5</b>	<b>-2,9</b>
Dettes à long et à moyen terme	88,7	-1,9	61,7	-1,1	96,5	-2,2
Emprunts à court terme	1,6	-24,7	2,2	-14,8	1,4	-27,8
Intérêts sur emprunts	0,3	-1,4	0,2	68,8	0,3	-8,1
Dettes auprès de tiers	26,8	-6,2	11,3	-20,9	31,3	-4,5
Autres dettes financières à moins d'1 an	5,2	2,4	2,1	-2,2	6,0	2,7
Produits constatés d'avance	0,0	-100,0	0,0	-100,0	0,0	
<b>Total passif</b>	<b>332,6</b>	<b>-4,7</b>	<b>273,3</b>	<b>-6,6</b>	<b>349,8</b>	<b>-4,4</b>
Autofinancement	20,3	-34,4	16,9	-12,5	21,3	-38,0
Fond de roulement net	76,9	-4,7	55,8	-3,1	83,0	-5,2
Besoin en fond de roulement	50,8	5,9	33,6	16,7	55,7	4,1
Remboursements en capital emprunts à LMT	18,0	-9,0	11,8	-41,1	19,8	0,3
Investissement total	24,6	-22,9	19,2	9,6	26,2	-27,1

Source : Agreste - RICA

## Exploitations ovines spécialisées

Valeurs moyennes par exploitation en milliers d'euros - évolution par rapport à 2022 à champ constant corrigée de l'évolution des prix (%)	France métropolitaine		Nouvelle-Aquitaine		Autres régions	
	2023	Évolution 2023/2022	2023	Évolution 2023/2022	2023	Évolution 2023/2022
<b>Produits</b>						
<b>Total produits</b>	<b>159,7</b>	<b>0,4</b>	<b>118,2</b>	<b>-4,1</b>	<b>171,7</b>	<b>1,2</b>
<b>Production de l'exercice nette des achats d'animaux</b>	<b>91,1</b>	<b>-2,0</b>	<b>68,7</b>	<b>-9,4</b>	<b>97,5</b>	<b>-0,3</b>
dont : végétaux et produits horticoles	5,3	76,0	4,4	344,2	5,6	55,2
végétaux transformés	0,7	447,9	0,2	121,6	0,9	517,3
animaux	42,7	-12,6	30,4	-14,2	46,2	-12,4
produits animaux	39,7	5,0	32,6	-11,8	41,8	9,9
produits issus de la production immobilisée	1,3	-10,9	0,1	-97,8	1,7	2,6
prestations de services (travaux agricoles ...)	0,4	13,2	0,1	-24,0	0,5	21,2
reste de la production	0,8	-19,0	0,9	-1,2	0,8	-22,2
<b>Autres produits</b>	<b>68,6</b>	<b>3,5</b>	<b>49,5</b>	<b>3,9</b>	<b>74,2</b>	<b>3,3</b>
dont subventions d'exploitation	56,0	-1,7	40,9	-1,6	60,4	-1,8
<b>Charges</b>						
<b>Total charges</b>	<b>131,2</b>	<b>2,5</b>	<b>100,8</b>	<b>-4,3</b>	<b>140,0</b>	<b>4,1</b>
<b>Charges d'approvisionnement</b>	<b>47,4</b>	<b>4,3</b>	<b>40,5</b>	<b>-7,1</b>	<b>49,4</b>	<b>7,5</b>
dont : engrais et amendements	4,8	16,3	3,1	1,5	5,2	19,5
semences et plants	2,3	16,4	1,8	17,5	2,5	16,5
produits phyto	0,9	5,5	0,6	-1,6	1,0	5,6
aliments du bétail	27,2	4,0	25,3	-9,0	27,7	8,3
<b>Autres charges d'exploitation</b>	<b>79,2</b>	<b>-0,9</b>	<b>56,9</b>	<b>-5,2</b>	<b>85,7</b>	<b>-0,1</b>
dont : travaux pour cultures et élevages	8,4	-0,6	5,3	-9,1	9,3	0,9
entretien et réparation du matériel, au foncier et des bâtiments	8,9	-0,8	6,7	-9,1	9,6	1,1
loyers et fermages	6,3	-2,6	3,7	1,1	7,1	-3,3
assurances	6,1	9,0	5,2	6,9	6,3	9,5
impôts et taxes	1,0	-6,0	0,8	-10,3	1,0	-5,0
charges de personnel	2,9	5,7	1,3	5,0	3,3	5,6
dotations aux amortissements	28,1	-3,2	22,3	-4,1	29,8	-3,1
<b>Charges financières</b>	<b>1,7</b>	<b>18,4</b>	<b>1,3</b>	<b>16,6</b>	<b>1,8</b>	<b>18,0</b>
<b>Charges exceptionnelles</b>	<b>2,9</b>	<b>135,4</b>	<b>2,1</b>	<b>204,2</b>	<b>3,1</b>	<b>125,5</b>
<b>Ratios</b>						
Production de l'exercice par hectare	0,8	-6,2	1,0	-13,3	0,8	-3,8
Production de l'exercice par ETP	61,2	-1,8	49,6	-10,8	64,3	0,3
Charges à l'hectare	1,1	-3,3	1,4	-9,7	1,1	-0,3
Valeur ajoutée par ETP totaux	1,9	-54,6	-0,3	-184,3	2,5	-50,2
<b>EBE par ETP non salarié</b>	<b>36,6</b>	<b>-8,3</b>	<b>27,8</b>	<b>-4,2</b>	<b>39,0</b>	<b>-9,0</b>
RCAI par ETP non salarié	15,1	-15,0	9,9	-3,9	16,5	-16,7
Poids de l'endettement (%)	39,3		35,8		39,9	
Taux d'endettement (%)	36,8		28,4		38,7	
Indépendance financière (%)	70,3		76,0		69,0	
Pour information : charges sociales de l'exploitant (exclues des charges pour le RICA)	7,4	-3,9	6,3	-0,6	7,7	-4,7

Source : Agreste - RICA

## Exploitations caprines spécialisées

Valeurs moyennes par exploitation en milliers d'euros - évolution par rapport à 2022 à champ constant corrigée de l'évolution des prix (%)	France métropolitaine		Nouvelle-Aquitaine		Autres régions	
	2023	Évolution 2023/2022	2023	Évolution 2023/2022	2023	Évolution 2023/2022
<b>Champ de l'enquête</b>						
Echantillon	131		37		94	
Population	4 545		1 064		3 481	
<b>Caractéristiques générales</b>						
<b>Surface Agricole Utilisée (SAU)</b>	<b>64</b>		<b>82</b>		<b>58</b>	
dont : SAU en fermage	51		71		45	
Effectifs animaux (UGB)	47		68		41	
<b>Main-d'oeuvre totale (ETP)</b>	<b>2,2</b>		<b>2,3</b>		<b>2,1</b>	
dont : ETP non salariées	1,5		1,2		1,6	
<b>Résultats économiques</b>						
Chiffre d'affaires	203,7	-1,8	284,1	-0,2	179,1	-2,7
Production de l'exercice nette des achats d'animaux	203,9	-1,7	284,3	-2,0	179,3	-1,6
Consommations intermédiaires	132,4	1,5	202,4	1,7	111,0	1,4
Valeur ajoutée	65,1	-8,3	73,0	-11,9	62,7	-6,7
<b>Excédent brut d'exploitation (EBE)</b>	<b>70,3</b>	<b>-9,6</b>	<b>69,6</b>	<b>-21,6</b>	<b>70,5</b>	<b>-4,8</b>
<b>Résultat courant avant impôts (RCAI)</b>	<b>35,1</b>	<b>-7,7</b>	<b>26,5</b>	<b>-42,3</b>	<b>37,7</b>	<b>5,4</b>
Résultat de l'exercice	38,2	-13,9	32,2	-36,3	40,0	-5,5
<b>Éléments du bilan (clôture)</b>						
<b>Actif immobilisé</b>	<b>252,1</b>	<b>-2,1</b>	<b>300,0</b>	<b>-5,6</b>	<b>237,5</b>	<b>-0,3</b>
Immobilisations incorporelles	1,8	-11,7	0,3	6,1	2,2	-12,3
Immobilisations corporelles	242,9	-2,1	286,7	-5,9	229,4	-0,2
Immobilisations financières	7,5	-0,9	13,0	0,6	5,8	-2,2
<b>Actif circulant</b>	<b>106,9</b>	<b>-5,2</b>	<b>148,2</b>	<b>-10,0</b>	<b>94,3</b>	<b>-2,6</b>
Stocks et en-cours	38,8	-3,8	63,9	-11,8	31,1	2,3
Valeurs réalisables	28,5	-11,9	41,0	-15,6	24,7	-9,6
Valeurs disponibles	39,7	-1,4	43,3	-1,2	38,5	-1,5
<b>Régularisation actif</b>	<b>1,1</b>	<b>-5,9</b>	<b>1,8</b>	<b>-2,8</b>	<b>0,9</b>	<b>-6,1</b>
<b>Total actif</b>	<b>360,2</b>	<b>-3,1</b>	<b>450,0</b>	<b>-7,0</b>	<b>332,8</b>	<b>-1,0</b>
<b>Capitaux propres</b>	<b>153,9</b>	<b>-4,0</b>	<b>165,7</b>	<b>-10,5</b>	<b>150,3</b>	<b>-1,2</b>
Situation nette	138,6	-6,4	151,6	-11,9	134,6	-4,0
Subventions d'investissement	15,3	21,5	14,1	5,1	15,6	28,1
<b>Endettement total</b>	<b>206,2</b>	<b>-2,3</b>	<b>284,3</b>	<b>-4,9</b>	<b>182,3</b>	<b>-0,8</b>
Dettes à long et à moyen terme	158,3	-1,9	204,9	-3,6	144,0	-1,0
Emprunts à court terme	2,2	-40,2	3,1	-13,8	1,9	-47,7
Intérêts sur emprunts	0,3	15,6	0,5	27,5	0,2	5,5
Dettes auprès de tiers	37,0	-4,6	66,2	-9,6	28,1	-0,1
Autres dettes financières à moins d'1 an	8,4	23,7	9,6	2,5	8,0	35,1
Produits constatés d'avance	0,2	-32,7	0,0	0,0	0,2	-31,7
<b>Total passif</b>	<b>360,2</b>	<b>-3,1</b>	<b>450,0</b>	<b>-7,0</b>	<b>332,8</b>	<b>-1,0</b>
Autofinancement	29,3	5,4	23,9	-54,6	31,0	57,2
Fond de roulement net	60,0	-6,3	70,6	-11,6	56,8	-4,1
Besoin en fond de roulement	35,3	-10,1	44,6	-21,8	32,5	-4,4
Remboursements en capital emprunts à LMT	29,0	-19,0	32,2	-31,1	28,0	-12,6
Investissement total	39,8	23,8	32,5	0,2	42,0	32,4

Source : Agreste - RICA

## Exploitations caprines spécialisées

Valeurs moyennes par exploitation en milliers d'euros - évolution par rapport à 2022 à champ constant corrigée de l'évolution des prix (%)	France métropolitaine		Nouvelle-Aquitaine		Autres régions	
	2023	Évolution 2023/2022	2023	Évolution 2023/2022	2023	Évolution 2023/2022
<b>Produits</b>						
<b>Total produits</b>	<b>239,8</b>	<b>-3,5</b>	<b>326,5</b>	<b>-4,7</b>	<b>213,3</b>	<b>-2,8</b>
<b>Production de l'exercice nette des achats d'animaux</b>	<b>203,9</b>	<b>-1,7</b>	<b>284,3</b>	<b>-2,0</b>	<b>179,3</b>	<b>-1,6</b>
dont : végétaux et produits horticoles	17,0	-6,5	33,0	-17,4	12,1	6,4
végétaux transformés	0,6	77,1	0,7	-9,6	0,6	135,8
animaux	11,6	-8,7	14,8	-15,5	10,6	-5,4
produits animaux	171,3	-0,7	228,6	1,8	153,7	-1,9
produits issus de la production immobilisée	1,3	-25,6	4,6	-13,0	0,2	-65,5
prestations de services (travaux agricoles ...)	0,2	-34,1	0,1	-70,8	0,3	-24,5
reste de la production	1,9	9,0	2,6	-1,5	1,7	16,2
<b>Autres produits</b>	<b>35,9</b>	<b>-13,0</b>	<b>42,2</b>	<b>-20,7</b>	<b>34,0</b>	<b>-9,2</b>
dont subventions d'exploitation	26,6	-4,9	32,6	-10,4	24,7	-2,4
<b>Charges</b>						
<b>Total charges</b>	<b>201,6</b>	<b>-1,3</b>	<b>294,3</b>	<b>0,2</b>	<b>173,3</b>	<b>-2,1</b>
<b>Charges d'approvisionnement</b>	<b>82,7</b>	<b>1,9</b>	<b>137,6</b>	<b>2,3</b>	<b>66,0</b>	<b>1,6</b>
dont : engrais et amendements	6,8	27,1	13,1	15,8	4,8	41,1
semences et plants	3,1	12,8	6,5	21,5	2,0	4,5
produits phyto	3,2	8,3	7,0	5,5	2,0	12,3
aliments du bétail	54,4	-1,2	92,3	0,0	42,8	-2,1
<b>Autres charges d'exploitation</b>	<b>111,4</b>	<b>-1,2</b>	<b>150,2</b>	<b>0,4</b>	<b>99,6</b>	<b>-2,0</b>
dont : travaux pour cultures et élevages	12,0	2,3	18,3	3,5	10,1	1,7
entretien et réparation du matériel, au foncier et des bâtiments	8,6	-2,2	10,4	-15,4	8,1	5,1
loyers et fermages	6,3	5,1	9,5	6,7	5,4	4,2
assurances	6,9	7,6	9,4	7,7	6,1	7,4
impôts et taxes	1,4	-0,3	1,9	9,3	1,2	-5,0
charges de personnel	15,0	-6,0	26,3	1,9	11,5	-11,7
dotations aux amortissements	32,2	-4,3	38,4	-3,8	30,4	-4,5
<b>Charges financières</b>	<b>3,5</b>	<b>-44,9</b>	<b>5,2</b>	<b>9,0</b>	<b>3,0</b>	<b>-57,9</b>
<b>Charges exceptionnelles</b>	<b>3,9</b>	<b>-0,1</b>	<b>1,3</b>	<b>-74,3</b>	<b>4,7</b>	<b>40,7</b>
<b>Ratios</b>						
Production de l'exercice par hectare	3,2	-4,8	3,5	-3,6	3,1	-5,3
Production de l'exercice par ETP	94,3	3,3	124,6	3,5	84,4	3,2
Charges à l'hectare	3,1	-2,9	3,5	-0,3	2,9	-4,4
Valeur ajoutée par ETP totaux	30,1	-3,6	32,0	-6,9	29,5	-2,1
<b>EBE par ETP non salarié</b>	<b>45,8</b>	<b>-9,6</b>	<b>56,9</b>	<b>-18,8</b>	<b>43,3</b>	<b>-5,7</b>
RCAI par ETP non salarié	22,9	-7,8	21,7	-40,3	23,1	4,4
Poids de l'endettement (%)	46,3		53,8		44,0	
Taux d'endettement (%)	57,2		63,2		54,8	
Indépendance financière (%)	49,3		44,7		51,1	
<u>Pour information</u> : charges sociales de l'exploitant (exclues des charges pour le RICA)	11,5	-1,1	12,8	5,6	11,1	-3,4

Source : Agreste - RICA

## Exploitations agricoles spécialisées

Valeurs moyennes par exploitation en milliers d'euros - évolution par rapport à 2022 à champ constant corrigée de l'évolution des prix (%)	France métropolitaine		Nouvelle-Aquitaine		Autres régions	
	2023	Évolution 2023/2022	2023	Évolution 2023/2022	2023	Évolution 2023/2022
<b>Champ de l'enquête</b>						
Echantillon	388		82		306	
Population	8 904		1 909		6 995	
<b>Caractéristiques générales</b>						
<b>Surface Agricole Utilisée (SAU)</b>	<b>44</b>		<b>52</b>		<b>42</b>	
dont : SAU en fermage	36		43		34	
Effectifs animaux (UGB)	442		237		499	
<b>Main-d'oeuvre totale (ETP)</b>	<b>1,6</b>		<b>1,7</b>		<b>1,6</b>	
dont : ETP non salariées	1,3		1,3		1,3	
<b>Résultats économiques</b>						
Chiffre d'affaires	496,3	8,5	478,9	13,8	501,1	7,1
Production de l'exercice nette des achats d'animaux	436,7	9,2	403,4	17,6	445,8	7,3
Consommations intermédiaires	315,4	6,4	324,1	14,9	313,1	4,1
Valeur ajoutée	111,2	18,7	65,9	33,2	123,5	16,7
<b>Excédent brut d'exploitation (EBE)</b>	<b>121,3</b>	<b>-9,6</b>	<b>85,0</b>	<b>-25,0</b>	<b>131,2</b>	<b>-6,1</b>
<b>Résultat courant avant impôts (RCAI)</b>	<b>65,4</b>	<b>-14,6</b>	<b>39,0</b>	<b>-41,7</b>	<b>72,6</b>	<b>-8,5</b>
Résultat de l'exercice	72,4	-13,1	48,9	-36,4	78,9	-7,6
<b>Éléments du bilan (clôture)</b>						
<b>Actif immobilisé</b>	<b>361,1</b>	<b>-4,2</b>	<b>255,5</b>	<b>6,2</b>	<b>389,9</b>	<b>-6,0</b>
Immobilisations incorporelles	0,8	-8,2	0,7	6,7	0,8	-10,9
Immobilisations corporelles	353,3	-4,2	245,9	6,5	382,6	-6,0
Immobilisations financières	7,0	-2,6	8,9	0,2	6,5	-3,4
<b>Actif circulant</b>	<b>211,4</b>	<b>-2,9</b>	<b>238,5</b>	<b>-7,3</b>	<b>204,1</b>	<b>-1,5</b>
Stocks et en-cours	66,5	2,4	69,6	6,1	65,7	1,3
Valeurs réalisables	65,6	-25,5	67,3	-31,1	65,1	-23,9
Valeurs disponibles	79,3	20,3	101,6	5,8	73,2	26,8
<b>Régularisation actif</b>	<b>3,0</b>	<b>-0,3</b>	<b>2,1</b>	<b>-5,5</b>	<b>3,2</b>	<b>0,5</b>
<b>Total actif</b>	<b>575,5</b>	<b>-3,7</b>	<b>496,1</b>	<b>-0,7</b>	<b>597,2</b>	<b>-4,4</b>
<b>Capitaux propres</b>	<b>202,4</b>	<b>-1,1</b>	<b>215,1</b>	<b>-11,8</b>	<b>198,9</b>	<b>2,3</b>
Situation nette	180,0	-1,4	200,4	-12,2	174,5	2,3
Subventions d'investissement	22,4	1,0	14,7	-6,7	24,5	2,4
<b>Endettement total</b>	<b>372,5</b>	<b>-5,1</b>	<b>280,8</b>	<b>8,6</b>	<b>397,6</b>	<b>-7,6</b>
Dettes à long et à moyen terme	282,2	-4,9	180,1	10,9	310,0	-7,3
Emprunts à court terme	5,8	-37,5	6,0	5,6	5,8	-47,5
Intérêts sur emprunts	0,5	-7,0	0,6	42,4	0,5	-17,6
Dettes auprès de tiers	65,7	-2,1	73,8	-0,6	63,6	-2,6
Autres dettes financières à moins d'1 an	18,3	-8,2	20,3	24,5	17,7	-16,1
Produits constatés d'avance	0,6	68,8	0,2	0,0	0,7	40,4
<b>Total passif</b>	<b>575,5</b>	<b>-3,7</b>	<b>496,1</b>	<b>-0,7</b>	<b>597,2</b>	<b>-4,4</b>
Autofinancement	52,5	-45,3	21,3	-78,1	61,1	-38,5
Fond de roulement net	123,5	-0,9	139,7	-14,3	119,0	4,1
Besoin en fond de roulement	84,0	-14,0	78,2	-24,8	85,6	-10,7
Remboursements en capital emprunts à LMT	45,9	-13,1	36,7	-34,0	48,4	-6,5
Investissement total	46,2	25,9	62,3	79,8	41,8	13,1

Source : Agreste - RICA

## Exploitations avicoles spécialisées

Valeurs moyennes par exploitation en milliers d'euros - évolution par rapport à 2022 à champ constant corrigée de l'évolution des prix (%)	France métropolitaine		Nouvelle-Aquitaine		Autres régions	
	2023	Évolution 2023/2022	2023	Évolution 2023/2022	2023	Évolution 2023/2022
<b>Produits</b>						
<b>Total produits</b>	<b>476,6</b>	<b>1,7</b>	<b>456,2</b>	<b>4,0</b>	<b>482,2</b>	<b>1,1</b>
<b>Production de l'exercice nette des achats d'animaux</b>	<b>436,7</b>	<b>9,2</b>	<b>403,4</b>	<b>17,6</b>	<b>445,8</b>	<b>7,3</b>
dont : végétaux et produits horticoles	40,6	-16,2	60,8	-0,9	35,1	-21,8
végétaux transformés	0,9	12,2	0,3	108,9	1,0	5,5
animaux	235,2	15,9	272,8	30,2	225,0	12,1
produits animaux	149,0	8,9	54,5	-8,6	174,8	11,2
produits issus de la production immobilisée	5,7	-22,1	11,3	62,7	4,2	-49,4
prestations de services (travaux agricoles ...)	1,6	12,1	2,3	30,0	1,4	5,5
reste de la production	3,8	18,4	1,4	-23,8	4,4	25,7
<b>Autres produits</b>	<b>39,9</b>	<b>-42,9</b>	<b>52,8</b>	<b>-48,2</b>	<b>36,4</b>	<b>-40,7</b>
dont subventions d'exploitation	25,5	-52,7	36,8	-51,6	22,4	-53,1
<b>Charges</b>						
<b>Total charges</b>	<b>404,2</b>	<b>5,0</b>	<b>407,3</b>	<b>12,4</b>	<b>403,3</b>	<b>3,1</b>
<b>Charges d'approvisionnement</b>	<b>244,9</b>	<b>7,7</b>	<b>248,5</b>	<b>14,5</b>	<b>243,9</b>	<b>6,0</b>
dont : engrais et amendements	9,4	27,4	16,7	15,9	7,4	35,7
semences et plants	4,5	13,0	6,4	7,2	4,0	16,1
produits phyto	4,8	12,4	6,3	15,6	4,4	11,5
aliments du bétail	197,9	6,9	199,2	14,7	197,6	4,8
<b>Autres charges d'exploitation</b>	<b>148,7</b>	<b>0,5</b>	<b>150,6</b>	<b>9,8</b>	<b>148,2</b>	<b>-1,9</b>
dont : travaux pour cultures et élevages	19,6	-6,1	21,0	16,0	19,3	-10,8
entretien et réparation du matériel, du foncier et des bâtiments	11,5	7,1	11,1	-1,1	11,6	9,2
loyers et fermages	6,8	1,2	10,2	3,5	5,9	0,3
assurances	10,9	6,0	13,6	12,4	10,1	3,9
impôts et taxes	1,9	3,5	1,8	2,6	2,0	3,8
charges de personnel	8,6	5,9	8,6	25,1	8,6	0,8
dotations aux amortissements	49,9	-3,6	41,0	-2,5	52,4	-3,8
<b>Charges financières</b>	<b>7,2</b>	<b>11,8</b>	<b>6,2</b>	<b>26,0</b>	<b>7,5</b>	<b>8,9</b>
<b>Charges exceptionnelles</b>	<b>3,4</b>	<b>7,8</b>	<b>2,0</b>	<b>-42,0</b>	<b>3,7</b>	<b>21,0</b>
<b>Ratios</b>						
Production de l'exercice par hectare	10,0	6,2	7,8	15,6	10,8	4,1
Production de l'exercice par ETP	273,3	11,4	244,0	18,5	281,7	9,9
Charges à l'hectare	9,0	2,1	7,7	10,7	9,5	-0,3
Valeur ajoutée par ETP totaux	69,6	21,1	39,8	34,2	78,0	19,5
<b>EBE par ETP non salarié</b>	<b>94,0</b>	<b>-7,6</b>	<b>65,4</b>	<b>-21,6</b>	<b>101,9</b>	<b>-4,8</b>
RCAI par ETP non salarié	50,7	-12,8	30,0	-39,0	56,4	-7,2
Poids de l'endettement (%)	43,8		50,5		42,6	
Taux d'endettement (%)	64,7		56,6		66,6	
Indépendance financière (%)	41,8		54,4		39,1	
<u>Pour information</u> : charges sociales de l'exploitant (exclues des charges pour le RICA)	13,3	10,0	11,0	13,7	14,0	9,3

Source : Agreste - RICA

## Exploitations de polyculture polyélevage

Valeurs moyennes par exploitation en milliers d'euros - évolution par rapport à 2022 à champ constant corrigée de l'évolution des prix (%)	France métropolitaine		Nouvelle-Aquitaine		Autres régions	
	2023	Évolution 2023/2022	2023	Évolution 2023/2022	2023	Évolution 2023/2022
<b>Champ de l'enquête</b>						
Echantillon	737		103		634	
Population	33 033		5 582		27 451	
<b>Caractéristiques générales</b>						
<b>Surface Agricole Utilisée (SAU)</b>	<b>121</b>		<b>103</b>		<b>125</b>	
dont : SAU en fermage	107		82		112	
Effectifs animaux (UGB)	98		76		103	
<b>Main-d'oeuvre totale (ETP)</b>	<b>1,9</b>		<b>1,9</b>		<b>1,9</b>	
dont : ETP non salariées	1,4		1,4		1,5	
<b>Résultats économiques</b>						
Chiffre d'affaires	294,5	-4,9	254,1	1,7	302,7	-6,0
Production de l'exercice nette des achats d'animaux	289,3	-5,6	240,9	4,8	299,1	-7,1
Consommations intermédiaires	205,5	7,6	179,3	3,8	210,8	8,3
Valeur ajoutée	72,2	-30,7	50,8	6,0	76,6	-33,8
<b>Excédent brut d'exploitation (EBE)</b>	<b>86,6</b>	<b>-31,1</b>	<b>67,1</b>	<b>-15,2</b>	<b>90,6</b>	<b>-33,1</b>
<b>Résultat courant avant impôts (RCAI)</b>	<b>40,2</b>	<b>-48,9</b>	<b>31,4</b>	<b>-24,3</b>	<b>42,0</b>	<b>-51,5</b>
Résultat de l'exercice	49,2	-47,9	37,2	-25,2	51,7	-50,3
<b>Éléments du bilan (clôture)</b>						
<b>Actif immobilisé</b>	<b>342,2</b>	<b>-0,7</b>	<b>275,8</b>	<b>-3,3</b>	<b>355,7</b>	<b>-0,4</b>
Immobilisations incorporelles	3,7	60,1	2,1	16,1	4,1	63,5
Immobilisations corporelles	326,6	-1,1	265,2	-3,3	339,0	-0,8
Immobilisations financières	11,9	-1,2	8,6	-4,6	12,6	-0,8
<b>Actif circulant</b>	<b>239,8</b>	<b>-6,3</b>	<b>211,6</b>	<b>-1,0</b>	<b>245,6</b>	<b>-7,2</b>
Stocks et en-cours	112,1	-6,7	91,0	-0,2	116,4	-7,7
Valeurs réalisables	67,3	-3,9	70,4	1,9	66,7	-5,1
Valeurs disponibles	60,4	-8,1	50,2	-5,9	62,5	-8,4
<b>Régularisation actif</b>	<b>3,6</b>	<b>17,7</b>	<b>2,6</b>	<b>14,0</b>	<b>3,9</b>	<b>18,0</b>
<b>Total actif</b>	<b>585,7</b>	<b>-3,0</b>	<b>490,0</b>	<b>-2,2</b>	<b>605,1</b>	<b>-3,2</b>
<b>Capitaux propres</b>	<b>324,2</b>	<b>-5,4</b>	<b>310,0</b>	<b>-1,7</b>	<b>327,1</b>	<b>-5,9</b>
Situation nette	313,2	-5,5	303,7	-1,6	315,1	-6,1
Subventions d'investissement	11,1	-1,3	6,4	-10,1	12,0	-0,3
<b>Endettement total</b>	<b>261,3</b>	<b>0,0</b>	<b>179,9</b>	<b>-2,8</b>	<b>277,9</b>	<b>0,4</b>
Dettes à long et à moyen terme	174,4	-1,1	110,7	-7,0	187,3	-0,3
Emprunts à court terme	5,3	3,9	3,1	-21,2	5,8	9,4
Intérêts sur emprunts	0,6	23,5	0,5	-9,0	0,6	31,1
Dettes auprès de tiers	68,6	5,6	52,7	9,6	71,8	4,9
Autres dettes financières à moins d'1 an	12,4	-15,0	13,0	-7,0	12,2	-16,9
Produits constatés d'avance	0,1	-17,7	0,0	-48,2	0,2	-11,4
<b>Total passif</b>	<b>585,7</b>	<b>-3,0</b>	<b>490,0</b>	<b>-2,2</b>	<b>605,1</b>	<b>-3,2</b>
Autofinancement	32,1	-59,5	35,7	-8,5	31,4	-64,0
Fond de roulement net	156,4	-9,9	144,9	-3,2	158,7	-11,0
Besoin en fond de roulement	120,5	-10,0	115,6	-3,2	121,5	-11,1
Remboursements en capital emprunts à LMT	36,4	-3,4	27,9	1,9	38,1	-4,0
Investissement total	50,0	14,0	31,5	4,3	53,8	15,2

Source : Agreste - RICA



## Exploitations de polyculture polyélevage

Valeurs moyennes par exploitation en milliers d'euros - évolution par rapport à 2022 à champ constant corrigée de l'évolution des prix (%)	France métropolitaine		Nouvelle-Aquitaine		Autres régions	
	2023	Évolution 2023/2022	2023	Évolution 2023/2022	2023	Évolution 2023/2022
<b>Produits</b>						
<b>Total produits</b>	<b>351,7</b>	<b>-7,7</b>	<b>294,3</b>	<b>-2,3</b>	<b>363,3</b>	<b>-8,5</b>
<b>Production de l'exercice nette des achats d'animaux</b>	<b>289,3</b>	<b>-5,6</b>	<b>240,9</b>	<b>4,8</b>	<b>299,1</b>	<b>-7,1</b>
dont : végétaux et produits horticoles	119,3	-15,5	102,9	-2,5	122,6	-17,4
végétaux transformés	8,4	12,9	13,2	11,0	7,4	13,8
animaux	84,3	0,3	87,8	23,1	83,5	-3,4
produits animaux	64,5	0,5	31,2	-11,3	71,2	1,6
produits issus de la production immobilisée	6,5	80,2	2,2	37,8	7,3	83,2
prestations de services (travaux agricoles ...)	2,7	7,6	1,5	18,9	3,0	6,6
reste de la production	3,7	-10,3	2,1	-3,4	4,0	-10,7
<b>Autres produits</b>	<b>62,4</b>	<b>-16,5</b>	<b>53,4</b>	<b>-25,4</b>	<b>64,2</b>	<b>-14,8</b>
dont subventions d'exploitation	43,4	-8,3	40,9	-18,9	43,9	-6,0
<b>Charges</b>						
<b>Total charges</b>	<b>302,5</b>	<b>5,9</b>	<b>257,1</b>	<b>2,7</b>	<b>311,7</b>	<b>6,5</b>
<b>Charges d'approvisionnement</b>	<b>128,0</b>	<b>7,6</b>	<b>109,1</b>	<b>4,0</b>	<b>131,9</b>	<b>8,2</b>
dont : engrais et amendements	31,5	27,3	26,0	4,2	32,6	32,1
semences et plants	12,0	5,3	11,5	2,9	12,1	5,7
produits phyto	14,4	11,0	10,5	6,9	15,2	11,4
aliments du bétail	46,7	4,0	39,8	13,4	48,0	2,7
<b>Autres charges d'exploitation</b>	<b>164,7</b>	<b>4,7</b>	<b>141,7</b>	<b>2,2</b>	<b>169,4</b>	<b>5,1</b>
dont : travaux pour cultures et élevages	23,1	3,7	24,2	2,5	22,8	4,0
entretien et réparation du matériel, au foncier et des bâtiments	15,8	5,7	12,8	6,8	16,3	5,5
loyers et fermages	16,8	-0,3	13,3	-0,7	17,6	-0,2
assurances	12,2	9,7	11,1	12,5	12,4	9,3
impôts et taxes	2,6	-0,7	2,1	1,0	2,7	-1,2
charges de personnel	12,6	11,2	11,9	15,5	12,7	10,5
dotations aux amortissements	43,1	-1,0	33,0	-6,5	45,1	-0,2
<b>Charges financières</b>	<b>4,6</b>	<b>27,9</b>	<b>3,8</b>	<b>48,2</b>	<b>4,8</b>	<b>24,5</b>
<b>Charges exceptionnelles</b>	<b>5,1</b>	<b>-9,0</b>	<b>2,5</b>	<b>-45,8</b>	<b>5,6</b>	<b>-3,8</b>
<b>Ratios</b>						
Production de l'exercice par hectare	2,4	-7,4	2,3	2,5	2,4	-8,6
Production de l'exercice par ETP	149,6	-6,7	126,2	2,8	154,3	-8,1
Charges à l'hectare	2,4	4,3	2,4	0,5	2,4	4,3
Valeur ajoutée par ETP totaux	37,3	-31,5	26,6	3,9	39,5	-34,5
<b>EBE par ETP non salarié</b>	<b>59,9</b>	<b>-31,0</b>	<b>47,9</b>	<b>-14,5</b>	<b>62,3</b>	<b>-33,0</b>
RCAI par ETP non salarié	27,8	-48,8	22,4	-23,6	28,9	-51,5
Poids de l'endettement (%)	47,4		47,3		47,4	
Taux d'endettement (%)	44,6		36,7		45,9	
Indépendance financière (%)	65,0		73,7		63,6	
<u>Pour information</u> : charges sociales de l'exploitant (exclues des charges pour le RICA)	14,9	10,9	10,8	5,2	15,7	11,7

Source : Agreste - RICA

# 3 GLOSSAIRE

## Les soldes intermédiaires de gestion et les ratios

Production de l'exercice nette des achats d'animaux	+	rabais, ristournes, remises obtenus	=	remboursement forfaitaire de TVA	Excédent brut d'exploitation (EBE)	+	transferts de charges	Résultat d'exploitation	+	produits financiers	Résultat courant avant impôts (RCAI)
	-	consommations intermédiaires loyers et fermages assurances	Valeur ajoutée produite	+ indemnités d'assurance subventions d'exploitation		-	autres produits de gestion courante		-	charges financières	
				frais de personnel charges sociales du personnel impôts et taxes							

## Ratios

<b>Résultat courant avant impôts (RCAI)</b>	<p>Le résultat courant avant impôts est la différence des produits, y compris les productions immobilisées et stockées, et des charges courantes qui comprennent les charges calculées comme les amortissements.</p> <p>Ce résultat est lié aux activités courantes et financières d'une exploitation agricole.</p>
<b>Excédent brut d'exploitation (EBE)</b>	<p>C'est un solde intermédiaire de gestion qui ne tient pas compte des amortissements, des charges et des produits financiers. Engendré par la seule activité courante, il est indépendant des décisions du chef d'exploitation en termes d'investissement, de « gestion fiscale » ou de distribution de résultats dans le cas de sociétés.</p> <p>C'est l'indicateur clé pour mesurer l'efficacité économique liée au fonctionnement annuel de l'exploitation.</p> <p>Il permet de comparer les différentes activités économiques (agriculture, commerce, industrie).</p>

## Définition des variables

<b>Produit brut</b>	production de l'exercice (nette des achats d'animaux)	<p><b>produit brut animal</b> = ventes + variation de stocks + autoconsommation d'animaux - achats des animaux</p> <p><b>produit brut de produits animaux</b> = ventes + variation de stocks + autoconsommation de produits animaux</p> <p><b>produit brut végétal</b> = ventes + variation de stocks + autoconsommation de végétaux</p> <p><b>produit brut de produits végétaux</b> = ventes + variation de stocks + autoconsommation de végétaux transformés</p> <p><b>produit brut de produits horticoles</b> = ventes + variation de stocks + autoconsommation de produits horticoles</p> <p><b>produits issus de la production immobilisée :</b> travaux effectués par et pour l'entreprise dont le montant doit être affecté à un poste d'immobilisation. Il s'agit de la contrepartie des montants enregistrés en charges d'exploitation.</p> <p><b>travaux à façon pour tiers :</b> prestations de services effectuées dans le cadre agricole, y c. compensations monétaires d'entraide entre agriculteurs</p> <p>vente de produits résiduels pensions d'animaux terres louées prêtes à semer autres locations agritourisme autres produits d'activités annexes</p>
	<p>subventions d'exploitations</p> <p>indemnités d'assurance</p> <p>remboursements forfaitaires de TVA</p> <p>rabais, remises, ristournes obtenus</p> <p>autres produits de gestion courante</p> <p>transfert de charges</p>	<p>aides nationales et communautaires aux productions végétales</p> <p>aides nationales et communautaires aux productions animales</p> <p>autres aides nationales et communautaires : prime unique, handicap géographique, accident climatique, aides agroenvironnementales, aides exceptionnelles : fonds de solidarité COVID, aides dans le cadre de l'influenza aviaire ...</p> <p>aides locales et régionales</p>
<b>Production stockée</b>	Il s'agit de la variation d'inventaire (stock fin - stock début) des biens produits par l'exploitation. Les animaux reproducteurs sont compris. Les stocks de végétaux s'entendent en magasin et en terre.	

<b>Charges totales</b>	charges exceptionnelles = valeur comptable des éléments d'actif cédés + charges exceptionnelles sur opérations de gestion + autres charges exceptionnelles		
	charges courantes		
<b>Charges courantes</b>	<b>charges d'exploitation</b>	charges d'approvisionnement	<p><b>pour cultures</b> : engrais et amendements, semences et plants, produits phytosanitaires</p> <p><b>pour élevage</b> : aliments du bétail, produits vétérinaires</p> <p><b>autres charges d'approvisionnement</b> : combustibles, carburants et lubrifiants stockés, fournitures et emballages</p>
		autres charges d'exploitation	<p>travaux par tiers</p> <p>eau et eau d'irrigation, gaz, électricité</p> <p>petit matériel</p> <p>autres fournitures (y c. carburant à la pompe)</p> <p>redevances de crédit-bail</p> <p>loyers et fermage</p> <p>loyers du matériel</p> <p>loyers des animaux</p> <p>entretien des bâtiments</p> <p>entretien du matériel</p> <p>assurances</p> <p>honoraires vétérinaires</p> <p>autres honoraires</p> <p>transports et déplacements</p> <p>frais divers de gestion</p> <p>autres travaux à façon et services extérieurs</p> <p>impôts et taxes</p> <p>charges de personnel</p> <p>dotation aux amortissements</p>
	charges financières	<p>intérêts</p> <p>frais financiers</p>	
<b>Consommations intermédiaires</b>	<p>charges d'approvisionnement</p> <p>travaux semences pour cultures</p> <p>travaux pour élevage</p> <p>eau, gaz, électricité</p> <p>eau d'irrigation</p> <p>petit matériel</p> <p>autres fournitures</p> <p>redevances de crédit-bail</p> <p>loyers du matériel</p> <p>loyers des animaux</p> <p>entretien de bâtiments</p> <p>entretien du matériel</p> <p>honoraires vétérinaires</p> <p>autres honoraires</p> <p>transports et déplacements</p> <p>frais divers de gestion</p> <p>autres travaux à façon et services extérieurs</p>		
<b>Dotations aux amortissements</b>	<p>Constatations comptables d'un amoindrissement irréversible de la valeur d'un élément d'actif immobilisé, résultant de l'usage du temps, d'un changement technique ou de toute autre cause.</p> <p><b>Le RICA retient la règle du calcul linéaire des amortissements.</b></p>		

<b>Actif =</b> ensemble des immobilisations incorporelles, corporelles (y c. les animaux reproducteurs) et financières	Actif circulant	<b>stocks et en cours</b> : animaux circulants, avances aux cultures, autres en cours, approvisionnements, stocks de produits <b>valeurs disponibles</b> : banque, chèques postaux, intérêts à recevoir, titres de placement <b>valeurs réalisables</b> : avances et acomptes versés, clients, créances sociales, État, autres créances	
	Actif immobilisé	immobilisations corporelles	foncier (terrain et aménagements) construction (bâtiments et installations spécialisées) matériel et outillage animaux reproducteurs plantations autres immobilisations corporelles
		immobilisations financières	participation à des organismes professionnels agricoles autres immobilisations financières
		immobilisations incorporelles	frais d'établissement TVA non récupérable sur les biens constituant des immobilisations autres immobilisations incorporelles
<b>Passif</b>	capitaux propres emprunts		
<b>Dettes à court terme</b>	Dettes à court terme (Crédit Agricole et autres banques)		
	comptes de tiers	avances et acomptes reçus fournisseurs dettes sociales TVA dettes sur immobilisations autres	
	comptes financiers	banque chèques postaux intérêts à payer	
<b>Dettes à long et moyen terme</b>	Montants des emprunts à plus d'un an. Seuls sont inclus au bilan les emprunts concernant l'entreprise. Dans le cas d'un GAEC ne sont pris en compte que les emprunts qui ont servi à financer les biens mis en commun. Est enregistrée la valeur restant due après déduction des remboursements en capital déjà effectués.		
<b>Taux d'endettement</b>	= dettes totales / passif total		
<b>Taux d'investissement (hors foncier)</b>	= nouveaux achats - cessions + variation de cheptel / immobilisations corporelles hors terrains et aménagements de terrains		
<b>Indépendance financière</b>	= capitaux propres / capitaux permanents		
<b>Poids de l'endettement</b>	= remboursement des emprunts LMT + charges financières / EBE		

<b>Superficie totale</b>	Surface agricole utilisée (SAU) : définition du RICA	superficie consacrée aux productions végétales jachères parcours, landes, alpages productifs terres louées prêtes à semer
	jardins familiaux superficies non productives superficies boisées territoire non agricole	
<b>SAU en faire-valoir direct (FVD)</b>	superficie mise en valeur par le propriétaire, l'usufuitier ou par l'intermédiaire d'un salarié	
<b>Superficie fourragère</b>	prairies permanentes = STH (surface toujours en herbe) plantes sarclées maïs fourrage autres fourrages artificiels prairies temporaires	
<b>Effectifs animaux</b>	Exprimés en UGB (unité gros bétail), ils sont le résultat de la multiplication des effectifs moyens par un coefficient de conversion correspondant à chaque type d'animal.	
<b>UGB (unité gros bétail)</b>	<p>Unité employée pour pouvoir comparer ou agréger des effectifs animaux d'espèces ou de catégories différentes.</p> <p>On définit des équivalences basées sur les besoins alimentaires de ces animaux.            Une vache laitière de 600 kg produisant 3 000 litres de lait par an = 1 UGB            Exemple : 1 autre vache de 2 ans et plus = 0,8 UGB            1 veau de boucherie = 0,4 UGB            1 ovin ou caprin = 0,10 UGB            1 truie = 0,5 UGB            1 poulet de chair = 0,007 UGB            1 poule pondeuse = 0,014 UGB</p>	
<b>ETP (équivalent temps plein)</b>	Travail agricole effectué par une personne employée à plein temps pendant une année.	

# 4 POUR EN SAVOIR PLUS

« Des résultats économiques agricoles en net retrait en 2023, après deux années de forte hausse »

Agriste Primeur n° 2024-8

décembre 2024

<https://agreste.agriculture.gouv.fr/agreste-web/disaron/Pri2408/detail/>

« Rapports présentés à la Commission des comptes de l'agriculture de la Nation - Session du 12 décembre 2024 »

Agriste Les dossiers n° 2024-4

décembre 2024

<https://agreste.agriculture.gouv.fr/agreste-web/disaron/Dos2404/detail/>

« Recul du revenu des exploitations néo-aquitaines après deux années de hausse »

Etude n° 53

Mars 2025

<https://draaf.nouvelle-aquitaine.agriculture.gouv.fr/>

**Site Internet du SSP :** <https://agreste.agriculture.gouv.fr>

<https://draaf.nouvelle-aquitaine.agriculture.gouv.fr>  
<https://agreste.agriculture.gouv.fr>

Direction régionale de l'alimentation, de l'agriculture et de la forêt  
Service régional de l'information statistique, économique et territoriale  
Le Pastel - 22 rue des Pénitents Blancs  
CS 13916  
87039 LIMOGES CEDEX1

Tel : 05 56 00 42 00

Courriel : [contact.sriset.draaf-nouvelle-aquitaine@agriculture.gouv.fr](mailto:contact.sriset.draaf-nouvelle-aquitaine@agriculture.gouv.fr)

Directeur régional : Virginie ALAVOINE  
Directeur de publication : Pierre ETCHESAHAR  
Rédacteur en chef : Guillaume CHANET  
Rédacteurs : Catherine HARDY et Yann RAPET  
Composition : Sriset

Dépôt légal : À parution ISSN : 2726-8640 © Agriste 2025

[agreste.agriculture.gouv.fr](https://agreste.agriculture.gouv.fr)

[AGRICULTURE.GOUV.FR](https://agriculture.gouv.fr)



[ALIMENTATION.GOUV.FR](https://alimentation.gouv.fr)

