

Lutte contre le nématode du pin en Nouvelle-Aquitaine

Point de situation au 14 janvier 2026





**MINISTÈRE
DE L'AGRICULTURE,
DE L'AGRO-ALIMENTAIRE
ET DE LA SOUVERAINETÉ
ALIMENTAIRE**

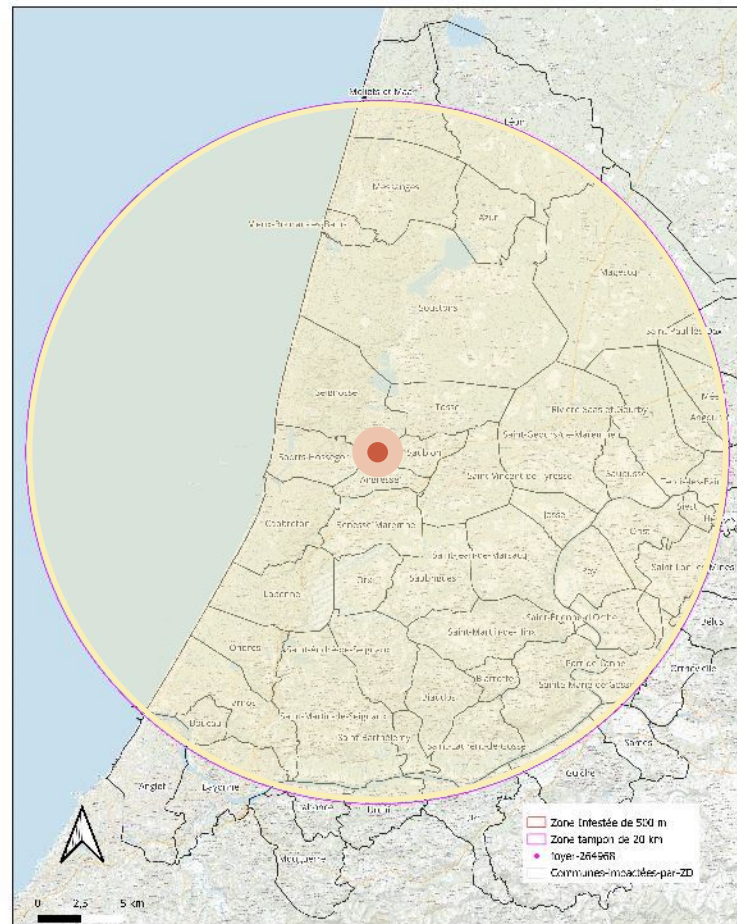
*Liberté
Égalité
Fraternité*

GESTION DU FOYER À SEIGNOSSE

Une stratégie de lutte géographique

La stratégie est organisée en zones concentriques pour contenir et éradiquer le foyer

- 
Foyer : La parcelle initiale où les 17 arbres contaminés ont été détectés.
- 
Zone Infestée (ZI) : Périmètre d'éradication. Toutes les espèces sensibles doivent être abattues.
- 
Zone Tampon (ZT) : Périmètre de surveillance intensive et de circulation réglementée des bois.



Action immédiate sur le foyer : objectif de maîtrise rapide de la source

- **Diagnostic** : 17 arbres confirmés contaminés, tous localisés sur la parcelle d'origine.
- **Opération d'assainissement (16-18 décembre 2025)** :
 - Abattage de la totalité des 17 arbres contaminés et des 59 arbres identifiés
 - Broyage complet sur site.
 - Évacuation sous contrôle et traitement vers l'établissement désigné (RYAM Tartas).





**MINISTÈRE
DE L'AGRICULTURE,
DE L'AGRO-ALIMENTAIRE
ET DE LA SOUVERAINETÉ
ALIMENTAIRE**

*Liberté
Égalité
Fraternité*

GESTION DE LA ZONE INFESTÉE ET SOUTIEN FINANCIER

Zone infestée (500m) : L'abattage est en cours

Objectif : Abattage de *tous* les peuplements d'espèces sensibles dans la ZI.

État d'avancement :

- Les chantiers ont débuté la semaine du 5 janvier.
- Une piste financée par l'État est en cours d'aménagement pour sécuriser le transport.
- Les opérations sont réalisées sous le contrôle strict du SRAL (DRAAF).

Échéance : Les travaux doivent être achevés avant le 15 février 2026.

Les travaux chez les particuliers vont débuter prochainement



Un soutien financier de l'État pour les mesures de lutte

- **Cadre réglementaire :** L'Arrêté ministériel du 22 décembre 2025 formalise la prise en charge par l'État des coûts directs de la lutte en ZI.
- **Mesures couvertes :**
 - Abattage, broyage, transport et traitement des arbres contaminés et identifiés.
 - Prise en charge des surcoûts d'exploitation et du broyage pour les autres arbres d'espèces sensibles.
- **Modalités :** Indemnisation versée aux propriétaires sur la base d'un barème forfaitaire et sur présentation de justificatifs.

Lutte contre le Nématode du Pin : Guide sur l'Aide Financière de l'État



QUI PEUT BÉNÉFICIER DE L'AIDE ?



Propriétaires et détenteurs de végétaux concernés

Toute personne possédant des végétaux, produits végétaux ou autres objets faisant l'objet d'une mesure de lutte ordonnée par l'administration.



Accomplissement des mesures exigé

L'indemnisation est versée uniquement sur présentation des justificatifs prouvant que les mesures de lutte ont été réalisées aux frais du propriétaire.



Pas d'indemnisation en cas de non-exécution

Si le propriétaire ou le détenteur n'exécute pas les mesures de lutte ordonnées par l'autorité, l'aide financière de l'État n'est pas due.



Pour les arbres contaminés ou identifiés

Les coûts couverts incluent l'abattage, le broyage, le transport et le traitement des arbres.

MESURES DE LUTTE PRISES EN CHARGE



Pour les arbres sensibles (non contaminés/identifiés)

Les mesures varient : surcrot d'exploitation et broyage pour les grands propriétaires (+ de 20 arbres), ou abattage et traitement pour les petits propriétaires et parcs/jardins.

BARÈMES D'INDEMNISATION FORFAITAIRE

Propriétaires de 20 arbres et plus



400 €/arbre
Arbres contaminés ou identifiés (sans analyse négative)



100 €/arbre
Arbres identifiés (avec analyse négative)



4 800 € à 6 200 €/ha
(selon dismètre moyen)



3 000 € à 4 500 €/ha
Autres arbres (selon hauteur)

Propriétaires de moins de 20 arbres



3 000 €/arbre
Arbres contaminés ou identifiés (sans analyse négative)



2 000 €/arbre
Arbres identifiés (avec analyse négative)



1 000 €/arbre
Autres arbres sensibles (moins de 10 arbres à abattre)



700 €/arbre
Autres arbres sensibles (10 à 19 arbres à abattre)

Arbres de parcs et jardins de grandes dimensions



4 000 €/arbre
Arbres contaminés ou identifiés



2 000 €/arbre
Autres arbres sensibles à abattre avec démontage



1 000 €/arbre
Autres arbres sensibles à abattre sans démontage



**MINISTÈRE
DE L'AGRICULTURE,
DE L'AGRO-ALIMENTAIRE
ET DE LA SOUVERAINETÉ
ALIMENTAIRE**

*Liberté
Égalité
Fraternité*

SURVEILLANCE

Zone Tampon (20 km) : une stratégie de surveillance à double niveau

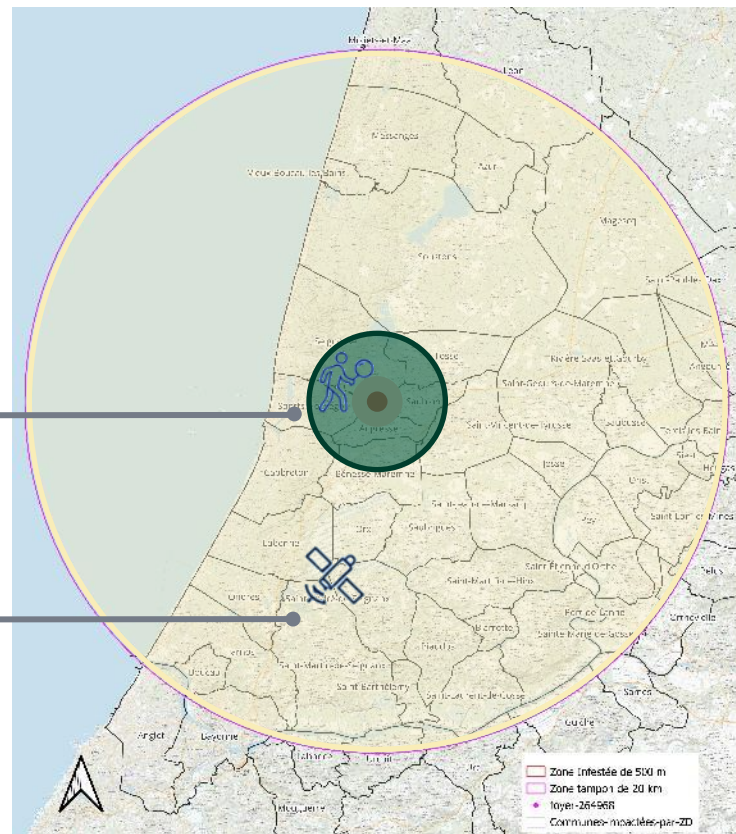
Objectif : Détecter précocement toute dissémination sur une surface de 36 000 ha.

1. Ceinture des 3 km : Prospection terrestre exhaustive.

- Inspection systématique ("en plein") par des agents habilités.
- Intensité de surveillance 4 fois supérieure, achevée mi-janvier.

2. Reste de la ZT : Surveillance par haute technologie.

- Survol aérien et acquisition d'images haute résolution par l'IGN.
- Photo-interprétation pour géolocaliser les arbres suspects et cibler les interventions.



Les premiers résultats d'analyse sont rassurants

880

prélèvements analysés sont revenus **négatifs**
dans la ZI **et dans un rayon de 3km**

1046 prélèvements au total / **164** en attente au 12/01/2026

À ce jour, le foyer est contenu à sa parcelle d'origine.

Cartographie des analyses au 12/01/2026



La surveillance en action : une mobilisation importante

**Bilan de la prospection
terrain :**

1 000 ha

déjà prospectés

2 412

arbres suspects identifiés
au 12/01/2026

**Une mobilisation
inter-institutionnelle :**

Agents de la **DRAAF/DSF**

Correspondants-
observateurs de :



FREDON



CHAMBRES
D'AGRICULTURE



Département
des Landes



DDT64

Devenir des arbres identifiés



Le risque :

Les arbres dépérissant ou morts constituent un réservoir pour l'insecte vecteur, créant un risque majeur de propagation.

La solution :

Tous les arbres identifiés via la surveillance seront abattus et détruits.

Cette gestion sera intégralement organisée et prise en charge par l'État.

- Un marché public sera mis en place.
Les propriétaires seront informés via une communication générale.

Appel à tous : Tout arbre dépérissant doit être signalé via la plateforme en ligne "démarches simplifiées".



**MINISTÈRE
DE L'AGRICULTURE,
DE L'AGRO-ALIMENTAIRE
ET DE LA SOUVERAINETÉ
ALIMENTAIRE**

*Liberté
Égalité
Fraternité*

GESTION DE LA ZONE TAMPON

Une course contre la montre avant le printemps

31 MARS 2026

L'échéance critique : Début de la période de vol de l'insecte vecteur.



Tous les chantiers autorisés devront être terminés.



Tous les bois abattus devront avoir été transportés et traités.



Après le 1^{er} **avril**, aucun chantier (sauf urgence) ne sera autorisé.

Une reprise progressive et contrôlée des chantiers

1. **Priorité 1** : Évacuation des bois déjà coupés (24 chantiers).
2. **Priorité 2** : Fin des chantiers interrompus (~30 chantiers).
3. **Priorité 3** : Chantiers vendus non commencés (examinée en février).

Conditions sanitaires strictes :



Inspection et autorisation préalable de la DRAAF.

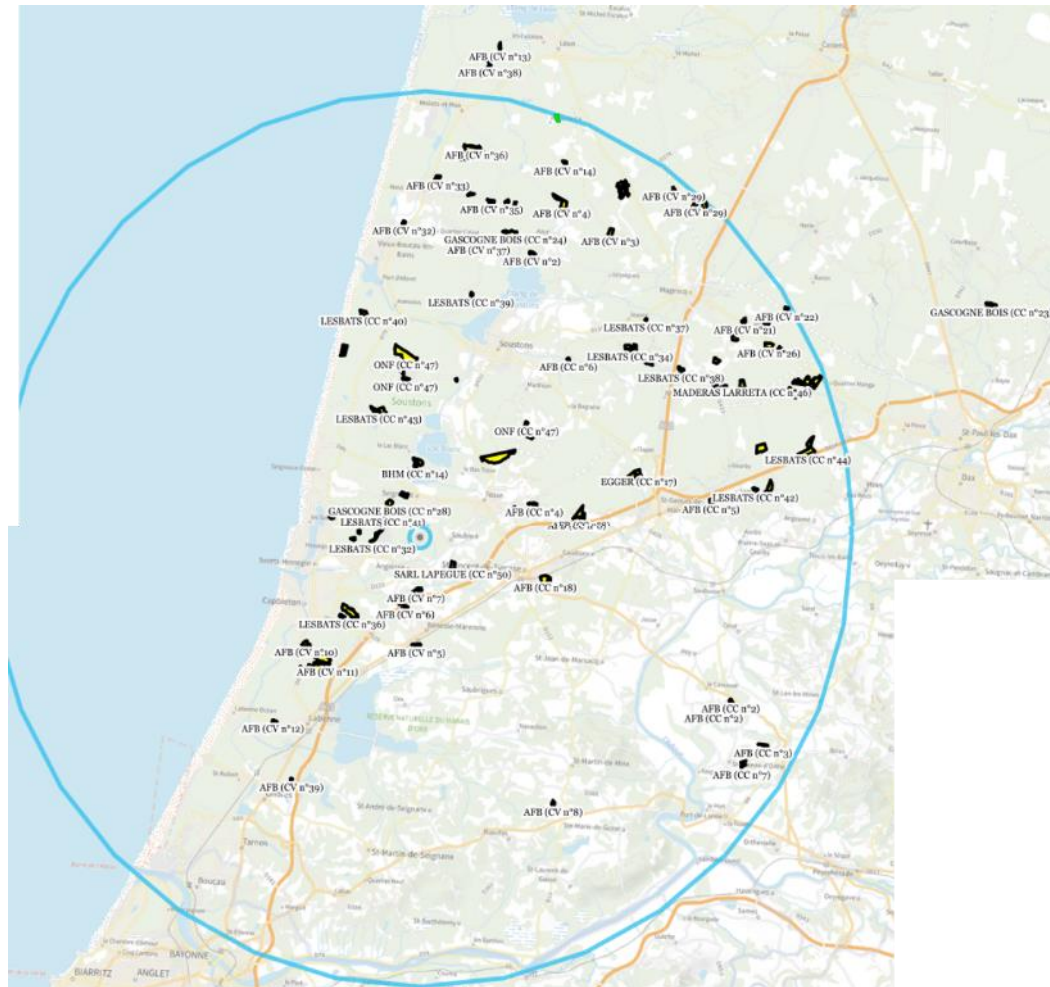


Transport uniquement vers des établissements désignés.

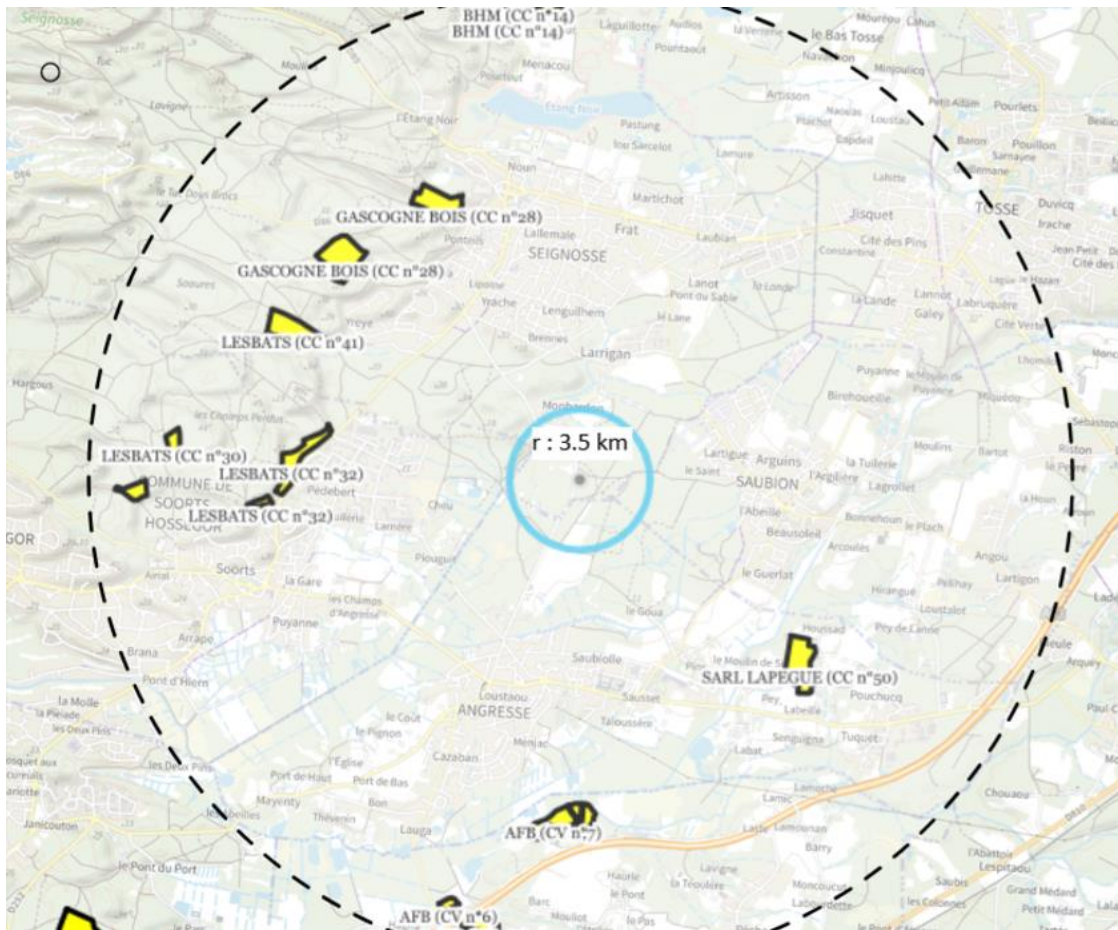


Élimination des arbres dépérissant sur la parcelle.

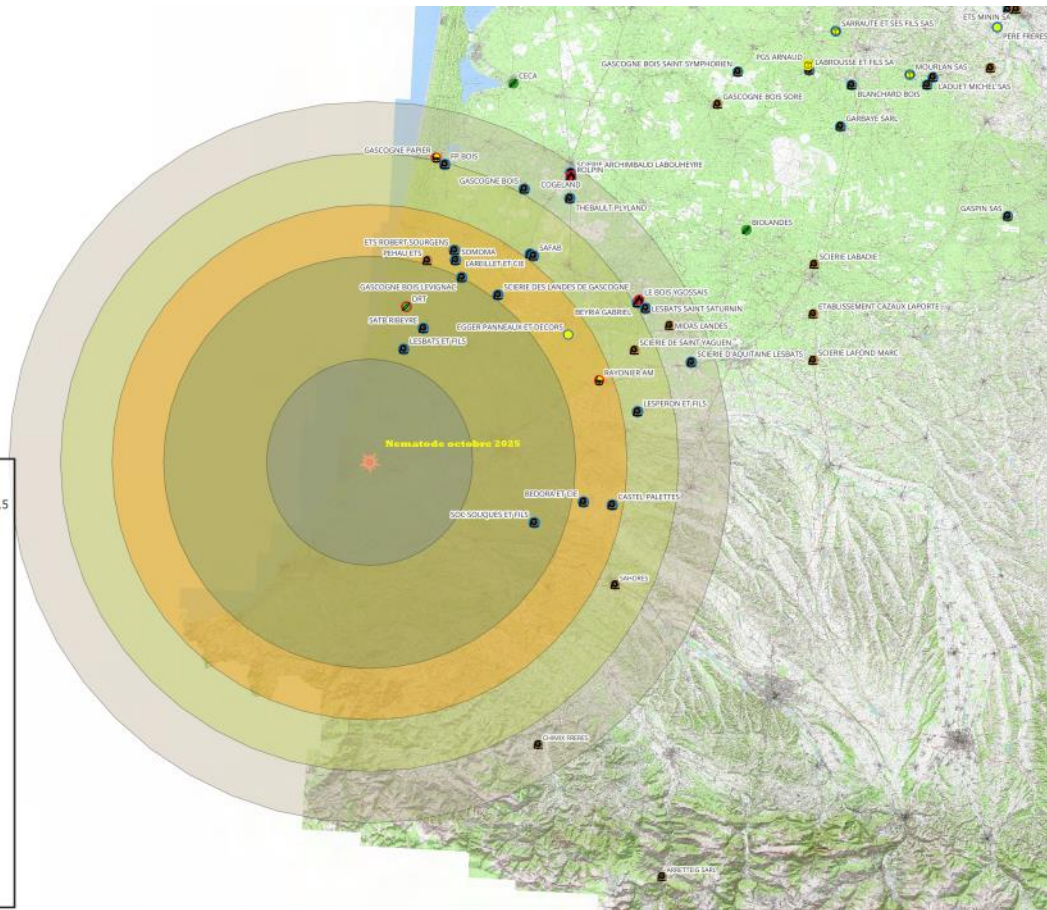
Chantiers ouverts dans la zone délimitée



Chantiers ouverts dans la bande de 3 km



- industrie bois 33
 - Fabrication emballages bois/NIMP15
 - Fabrication emballages bois
- industrie bois 40
 - Palettes
 - Papeterie/Chaudière
 - Scierie_déroutage
 - Scierie_déroutage/NIMP15
 - Chimie/Chaudière
 - Chimie
 - Panneau/NIMP15
 - Panneau
 - COGENERATION
 - Bois de chauffage/Granulé
- Point Nématode octobre 2025
 - rayon 500m
 - rayon 20km
 - rayon 40km
 - rayon 50km
 - rayon 60km
 - rayon 70km



Des moyens renforcés pour une mobilisation totale

Soutien de l'État

Renforcement des effectifs de la DRAAF

Mobilisation des partenaires



Filière bois (FIBNA) :
Fournit les données terrain
pour prioriser les chantiers et
objective les impacts
économiques.



Forces de l'ordre :
Contrôlent le respect des
règles de circulation des
bois.



Grand public :
Participe via le signalement
des arbres et la gestion des
déchets verts.

En résumé, les priorités d'action avant le 1^{er} avril

1 Finaliser l'éradication en Zone Infestée

- Acheter l'abattage chez les forestiers et les particuliers.
- Concrétiser les indemnités.

2 Sécuriser la première ceinture de la Zone Tampon

- Abattage des arbres identifiés dans les 3 km.
- Acheter l'analyse des derniers prélèvements.

3 Gérer la reprise de l'activité forestière

- Gérer les chantiers ouverts

4 Déployer la surveillance sur toute la Zone Tampon

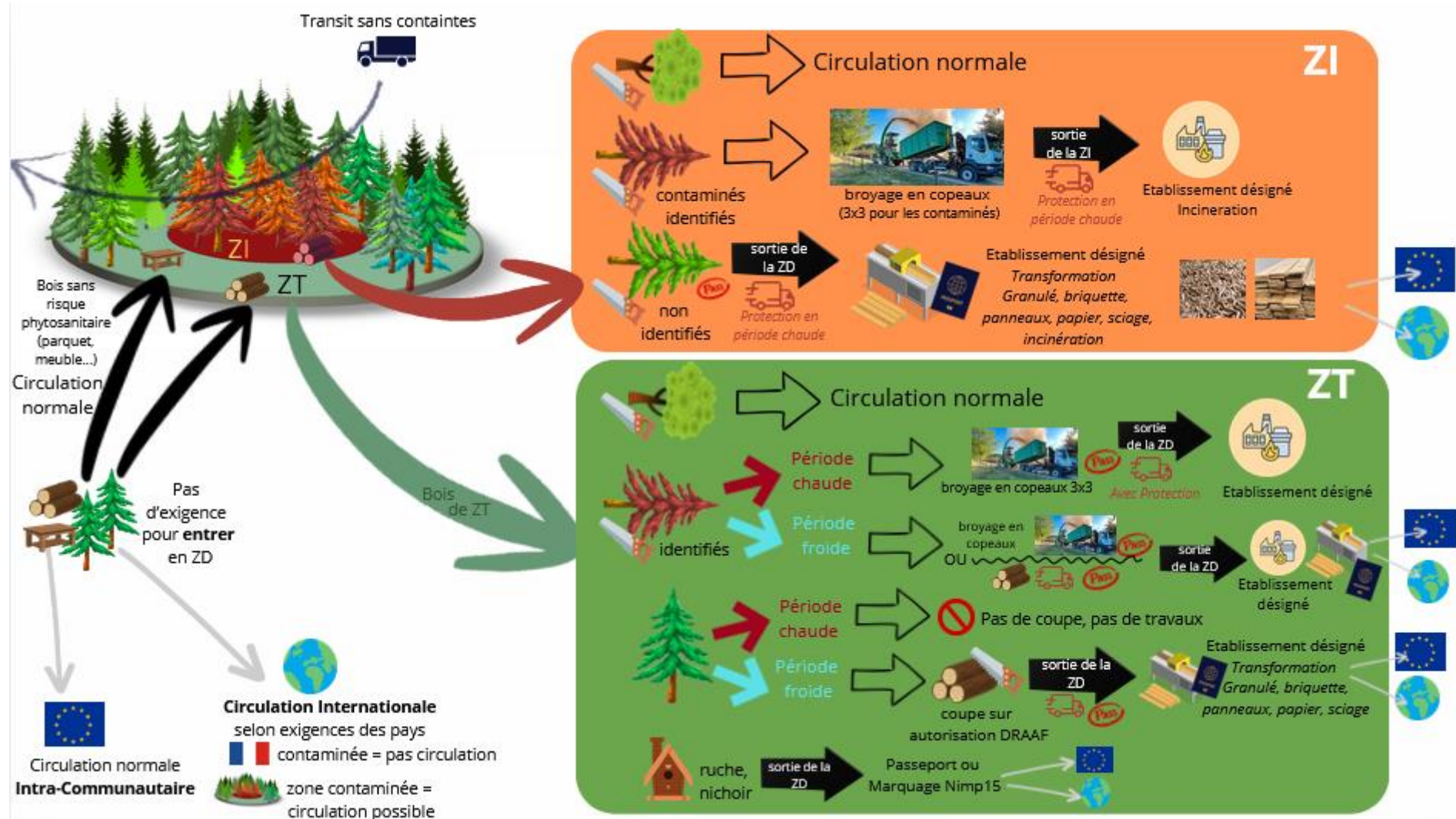
- Lancer la phase d'analyse des images aériennes IGN.



**MINISTÈRE
DE L'AGRICULTURE,
DE L'AGRO-ALIMENTAIRE
ET DE LA SOUVERAINETÉ
ALIMENTAIRE**

*Liberté
Égalité
Fraternité*

CIRCULATION DES BOIS ET VÉGÉTAUX SENSIBLES RAPPEL



**MERCI DE VOTRE
ATTENTION**

