



RÉPUBLIQUE
FRANÇAISE

*Liberté
Égalité
Fraternité*



FranceAgriMer

ÉTABLISSEMENT NATIONAL
DES PRODUITS DE L'AGRICULTURE ET DE LA MER

LES
DONNÉES

Chiffres-clés
2023-2024

Prévisions 2024-2025

Nouvelle-Aquitaine

La région Nouvelle-Aquitaine se caractérise par une grande diversité des agricultures, tant du point de vue des productions que des systèmes d'exploitation. Représentant un grand quart sud-ouest de la France, la plupart des filières y sont représentées et certaines assurent une part significative de la production nationale. Les grandes cultures, la viticulture et l'élevage allaitant dominant. D'autres productions, en particulier les fruits et légumes, les volailles, le lait de chèvres sont aussi bien présentés. La Nouvelle-Aquitaine est la première région française par la surface agricole utilisée avec 4,1 millions d'ha (14% du national). Le dernier recensement agricole dénombre 64 200 exploitations, celles présentant une orientation technico-économique « grandes cultures » sont les plus représentées (28,5 %). Les filières céréalières et oléo protéagineuses (COP) captent à elles seules 43% de la SAU des exploitations, soit 19% de l'ensemble du territoire régional. La région Nouvelle-Aquitaine se positionne en leader pour la production de maïs et de tournesol. Les surfaces consacrées aux semences, particulièrement maïs et tournesol sont aussi très importantes ainsi que les emblavements de soja (26% de la sole nationale). Organisée autour d'un tissu économique dense, la filière s'appuie sur un vaste réseau d'organismes collecteurs déclarés qui maillent le territoire, correspondant à 180 coopératives ou négociants.

Les débouchés sont multiples et trouvent leur équilibre entre, d'une part la transformation locale assurée par une centaine d'entreprises en particulier des moulins, des usines de fabrication d'aliments pour animaux, des huileries, des maïseries, une unité de bio éthanol et d'autre part, l'activité export largement réalisée par voie maritime à partir des cinq sites portuaires régionaux. Seulement 15% de la production régionale est autoconsommée par les exploitations de polyculture élevage. Comme pour le marché intérieur, l'activité portuaire s'organise pour répondre aux exigences des pays importateurs en terme de qualité sanitaire et technologique des grains. Avec, selon les campagnes, entre 3.5 et 6 millions de tonnes exportées via le portuaire où le blé tendre, l'orge et le maïs représentent plus de 90% des volumes, ce segment d'activité est essentiel pour l'équilibre de la filière régionale.

UNE EXPLOITATION SUR DEUX EST DÉSORMAIS SPÉCIALISÉE EN PRODUCTION VÉGÉTALE

Orientation économique des exploitations en 2020 et évolution



Champ : Nouvelle-Aquitaine, hors structures gérant des pacages collectifs.

Source : Agreste - recensements agricoles (résultats provisoires pour 2020)

Récolte 2023 (Campagne 2023/24)

Le contexte de marché a perturbé la commercialisation des grains et a pénalisé la performance économique de l'amont de la filière. Pourtant, les conditions de culture favorables pour l'ensemble des espèces ont permis, sur la région, un bon niveau de production.

Avec une légère érosion, la SCOP se caractérise par un nouveau recul des surfaces de maïs (- 8,6 %) et de blé dur (- 11 %), les oléagineux en particulier le soja (- 25 %) sont également moins cultivés tandis que les céréales d'hiver ressortent en progression.

La récolte d'été affiche un bon niveau de performance notamment en orge d'hiver. La précocité des épisodes de canicule a toutefois dégradé le potentiel de rendement du blé tendre en particuliers dans les sols superficiels, il est néanmoins d'un bon niveau à l'échelle régionale à 65 q/ha . Concernant les critères de qualité, ils sont corrects dans l'ensemble, le taux de protéines des blés est satisfaisant (11,8 % pour le blé tendre et 12,3 % pour le blé dur), l'indice d'Hagberg est excellent, seul le poids spécifique affiche un niveau moyen de 75,2 kg/hl , conséquence de la chaleur parfois excessive observée à un stade sensible. Pour le colza et les pois, la récolte est qualifiée de normale.

Quant à la récolte d'automne, elle est assez remarquable pour toutes les espèces (maïs, tournesol, soja, sorgho) avec des rendements supérieurs à la moyenne quinquennale, atteignant dans certaines zones des niveaux records en maïs dont le rendement moyen régional s'établit à 107 q/ha (semences incluses).

En clôture de campagne, la collecte régionale s'élève à 8,2 Mt avec parallèlement un report de stock significatif.

Récolte 2024 (Campagne 2024/25)

Les aléas climatiques bouleversent l'assolement régional, ils altèrent significativement le niveau de production ainsi que certains critères de qualité.

L'assolement est inhabituel et résulte des difficultés d'implantation des cultures d'automne avec une chute de la sole de blé tendre (- 28 %) et d'orges (- 5 %), compensée partiellement par un accroissement des cultures de printemps, en particulier le maïs (+ 20 %) puis le sorgho (+ 109 %). La SCOP régionale poursuit son recul (- 5 %).

La récolte d'été affiche un niveau de performance médiocre pour toutes les espèces avec des rendements très en deçà de 2023 et également inférieurs à la moyenne quinquennale avec seulement 53,3 q/ha pour le blé tendre, 26,2 q/ha pour le colza, 52,6 q/ha pour le blé dur.

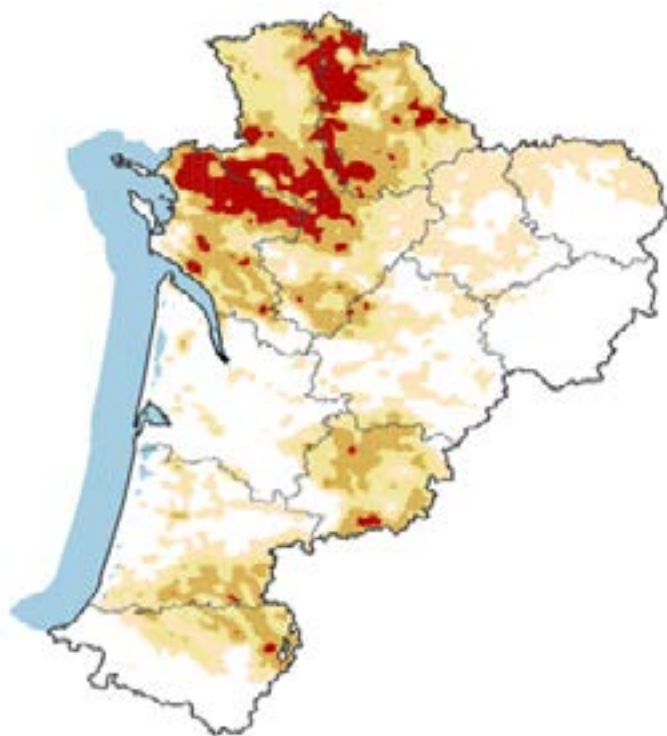
Sur le plan qualitatif, les conditions de culture souvent compliquées se traduisent par des taux d'impuretés élevés et pour le blé tendre, un taux de protéines relativement faible à 11,1 % tandis que l'indice d'Hagberg et le poids spécifique ne sont pas pénalisants.

Quant à la récolte d'automne, compliquée et tardive notamment dans les terrains humides, elle a nécessité de recourir de façon importante au séchage des grains. La productivité, très variable selon les dates de semis, est globalement correcte en maïs avec un rendement moyen proche de la moyenne quinquennale. Cependant, la qualité sanitaire est souvent endommagée en lien avec les conditions de cultures, la pression des ravageurs et les difficultés de séchage. Le tournesol, parfois non récoltable, procure dans l'ensemble des performances décevantes avec le plus faible rendement régional depuis plus de 25 ans. (inf à 20 q/ha).

Ainsi, la collecte régionale va considérablement régresser, elle est attendue à seulement 7 Mt pour cette campagne.

■ La région Nouvelle-Aquitaine

12 départements sur un territoire de 8,5 Mha
Une SAU de 4,2 Mha dont 1,6 Mha dédiés aux grandes cultures



Surface en COP par km² de territoire

- Plus de 60 ha
- De 40 à moins de 60 ha
- De 25 à moins de 40 ha
- De 10 à moins de 25 ha
- Moins de 10 ha

1^{ère} région productrice de maïs

29 % de la surface nationale

Collecte 2023/24 : 3,1 Mt

Collecte 2022/23 : 2,3 Mt

1^{ère} région productrice de tournesol

29 % de la surface nationale

Collecte 2023/24 : 533 000 tonnes

Collecte 2022/23 : 433 000 tonnes

5^e région productrice de blé tendre

9 % de la surface nationale

Collecte 2023/24 : 2,9 Mt

Collecte 2022/23 : 2,3 Mt

■ Bilan de la campagne 2023/24

Céréales	Surfaces (ha)	Part régionale	Rdt (q/ha)	Récolte (tonnes)	Collecte (tonnes)	Part collecte régionale (%)	Part collecte nationale (%)
Blé tendre	492 594	30,3	64,9	3 195 187	2 869 335	34,8	9,0
Blé dur	28 166	1,7	62,5	176 041	165 470	2,0	13,2
Orges	150 360	9,3	62,9	945 303	776 979	9,4	7,4
Maïs grain (yc semence)	325 666	20,1	106,2	3 457 245	3 084 064	37,4	29,0
Triticale	70 775	4,4	48,4	342 294	135 859	1,6	16,9
Autres céréales	102 841	6,3		435 346	74 128	0,9	100,0
Total céréales	1 170 402	72,1		8 551 416	7 151 879	86,8	12,9
Tournesol	226 321	13,9	25,9	585 769	533 461	6,5	28,6
Colza	126 012	7,8	29,6	373 346	354 350	4,3	8,5
Pois	24 331	1,5	29,4	71 508	64 956	0,8	15,5
Soja	41 956	2,6	24,8	103 939	89 854	1,1	26,5
Autres oléoprotéagineux	34 535	2,1		86 151	42 846	0,5	18,5
Total oléoprotéagineux	453 155	27,9		1 220 713	1 085 467	13,2	15,4
Total	1 623 557	100		9 772 129	8 237 346	100	

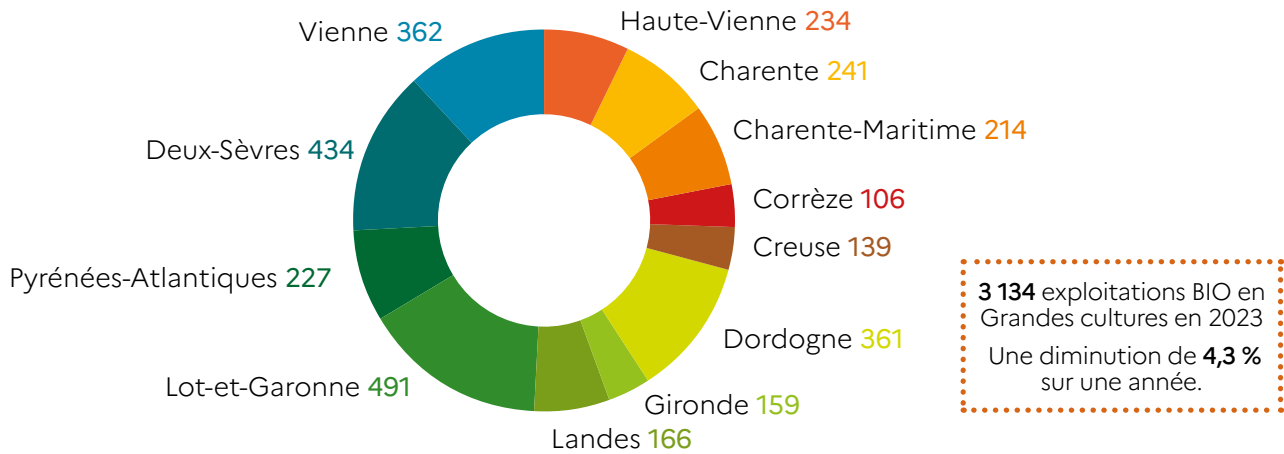
* avoine, seigle, sorgho

** féverole, lupin, lin oléagineux

■ Les grandes cultures BIO en Nouvelle-Aquitaine en 2023

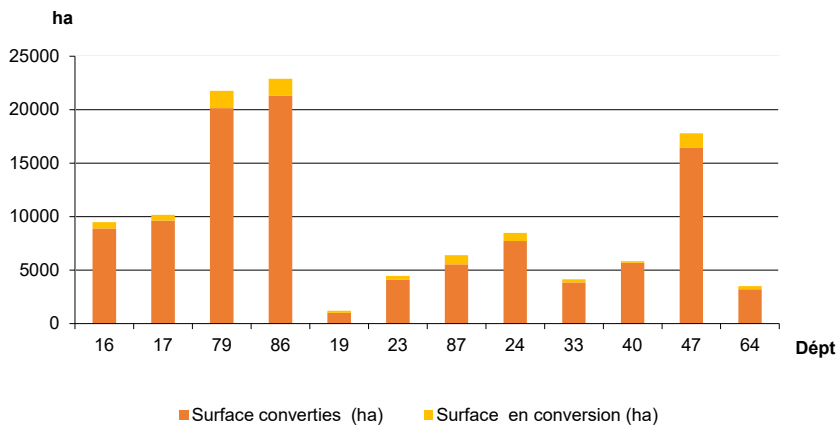
Une dynamique toujours positive malgré une tendance au ralentissement

Nombre d'exploitations en BIO grandes cultures en 2023 en Nouvelle-Aquitaine



Source : ORAB

Surfaces BIO grandes cultures en Nouvelle-Aquitaine en 2023

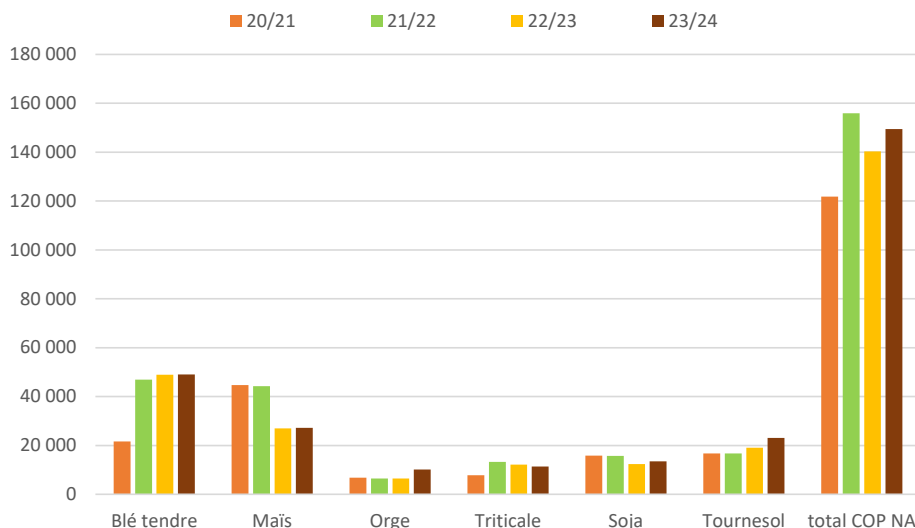


Les surfaces BIO grandes cultures (hors légumes secs) atteignent **116 000 ha**, en 2023, en diminution de **9,3 %**.

7,2 % des surfaces régionales grandes cultures sont conduites en agriculture biologique.

Source : ORAB

Évolution de la collecte BIO sur Nouvelle-Aquitaine (en Kt)

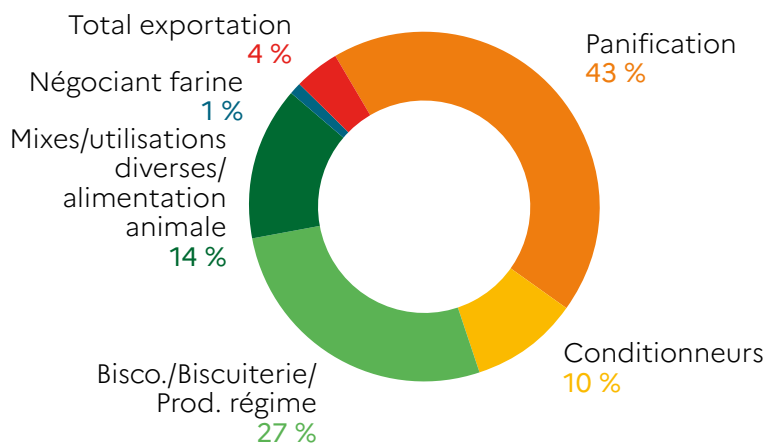


La **collecte** de graines BIO Nouvelle-Aquitaine représente **14 %** de la collecte BIO nationale sur la **campagne 23/24**.

■ La transformation par les meuniers

Campagne 2023/24

Destination des farines produites en région Nouvelle-Aquitaine



Mises en œuvre 2023/24 :
498 000 t de blé
(en hausse de 3 000 t par rapport à 2022/2023)

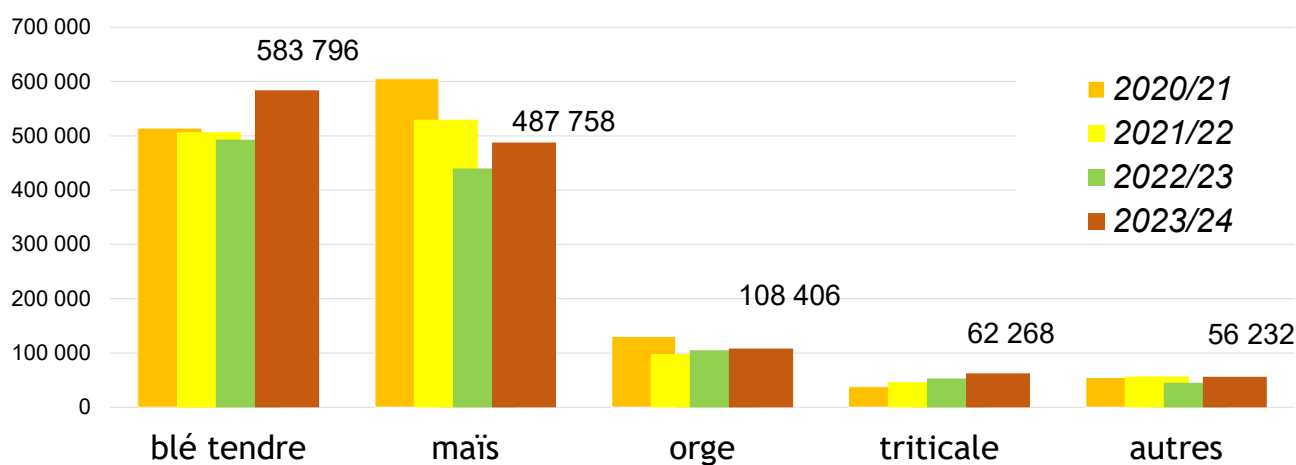
10 % du blé mis en œuvre au niveau national

Farines produites :
407 000 t (2 000 t en moins par rapport à 2022/23)

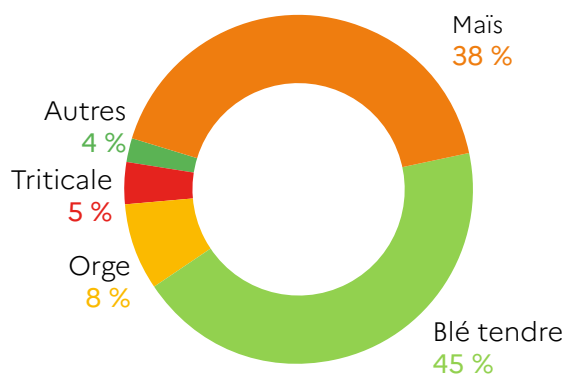
4^e région productrice de farine en France

■ La transformation par les fabricants d'aliments pour le bétail

Évolution des incorporations (en milliers de tonnes)



Incorporations 2023/24 (en %)



Campagne 2023/24

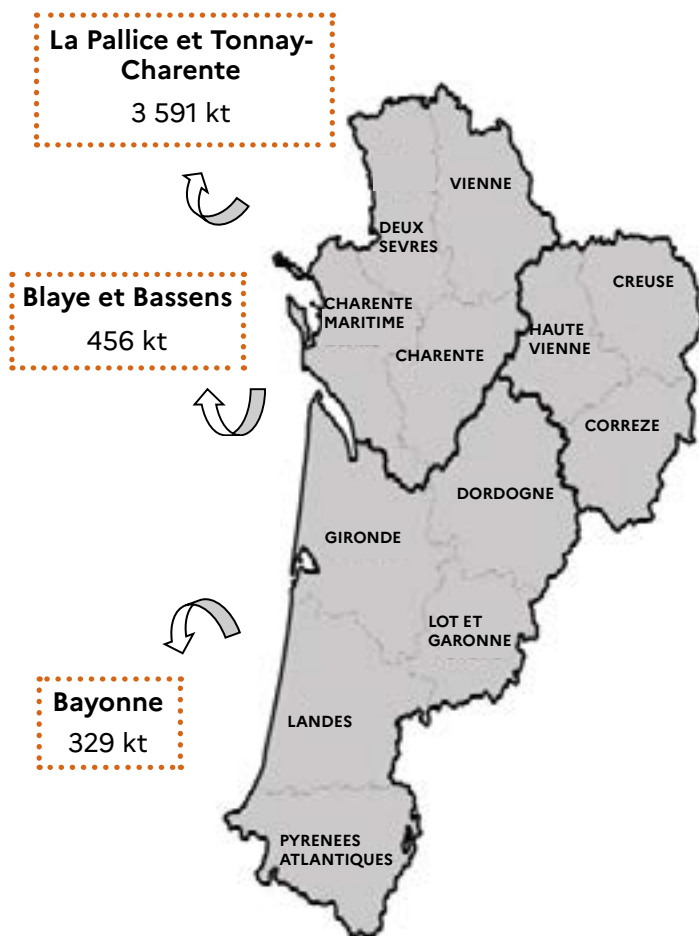
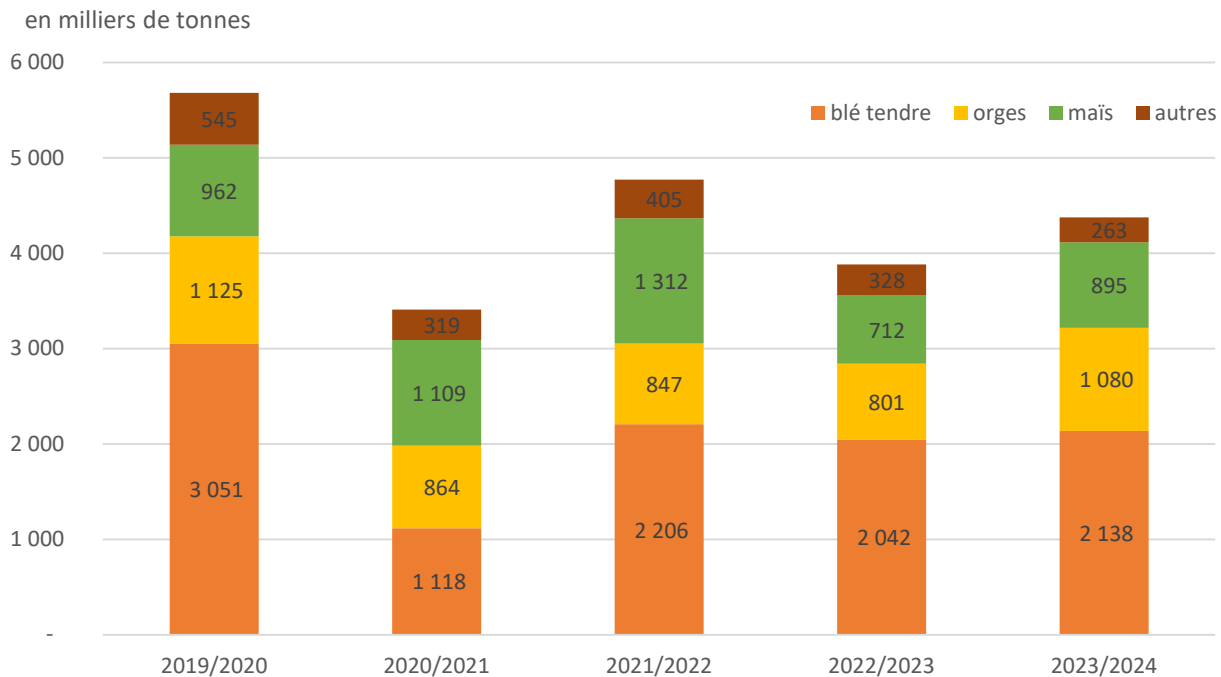
Nouvelle-Aquitaine : 3^e région incorporatrice
(12,68 % des incorporations totales)
Les incorporations de céréales et oléoprotéagineux représentent 1,298 Mt

Rappel 2022/23 : 1,136 Mt
Rappel 2021/22 : 1,211 Mt
Rappel 2020/21 : 1,365 Mt

Les Deux-Sèvres (79) représentent près de **50 %** des incorporations de céréales et oléoprotéagineux.

Activité portuaire

Évolution des volumes exportés en milliers de tonnes



Les chargements à partir des cinq sites portuaires de Nouvelle-Aquitaine atteignent près de 4,4 Mt, soit 13 % de plus que pour la campagne 22/23, avec 3,9 Mt.

Les exportations sont en croissance de 5 % pour le blé tendre, 35 % pour l'orge et 26 % pour le maïs.

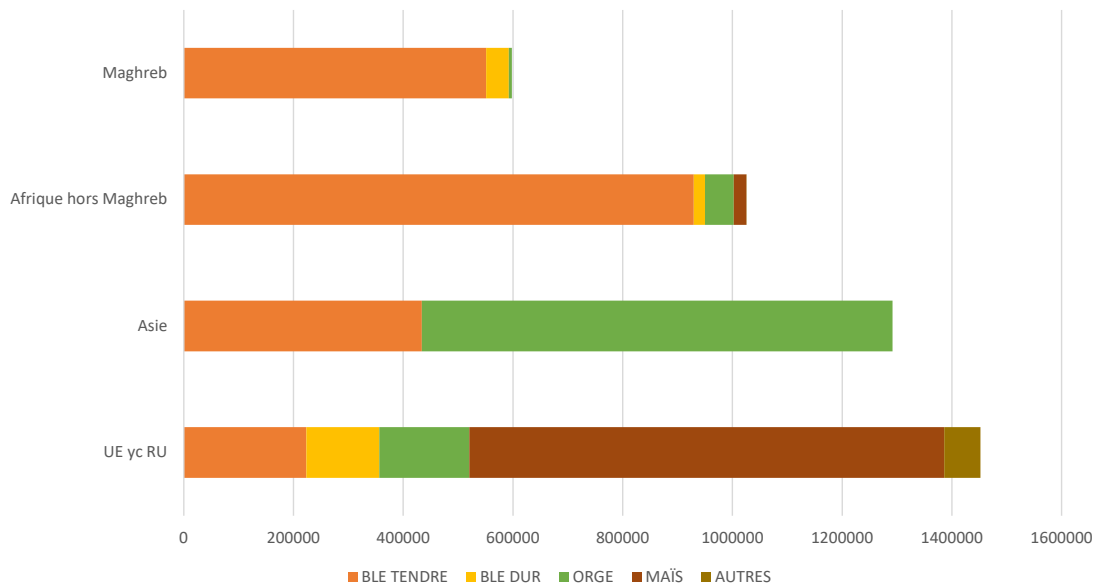
Le blé, maïs et orge représentent plus de 94 % de l'activité portuaire.

La Chine reste la première destination toutes céréales confondues avec 1 292 kt (858 kt orge et 434 kt de blé tendre), la seconde destination est le Maroc avec 352 kt.

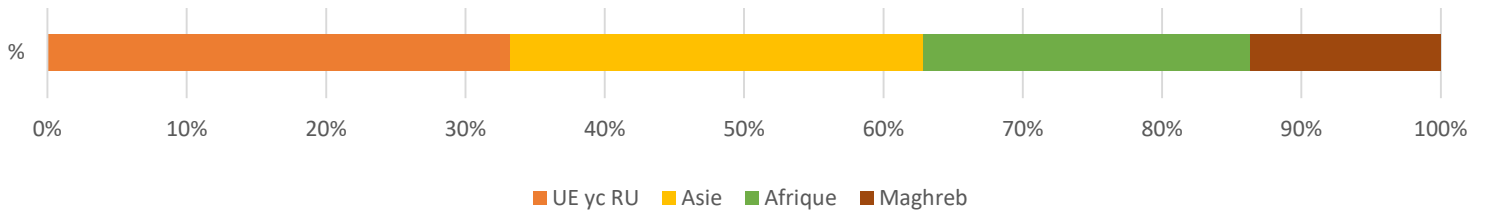
Les principales destinations des expéditions portuaires

Campagne 2023/24

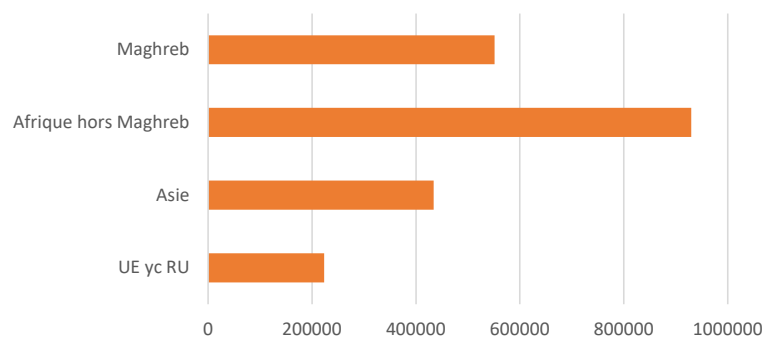
Destinations en 23/24 par zones géographiques (en Kt)



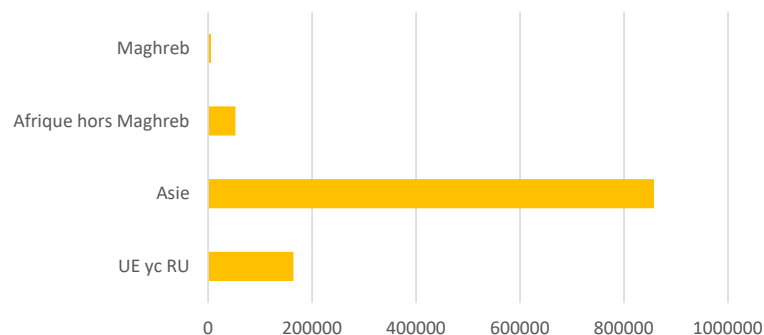
Répartition par zones (en %)



Exportation Blé tendre par zone camp. 23/24



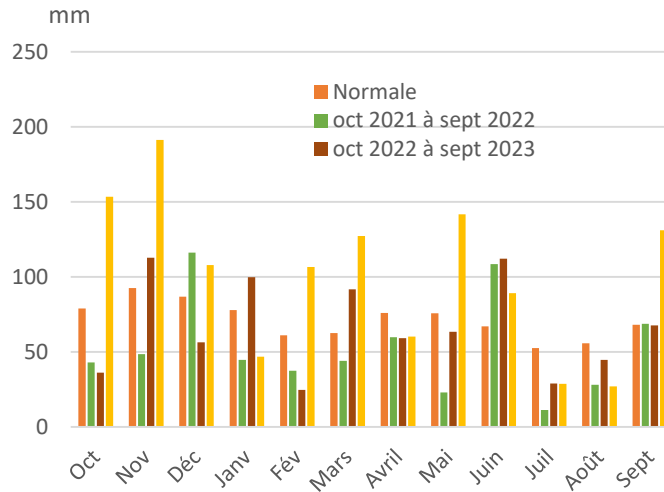
Exportation Orge par zone camp. 22/23



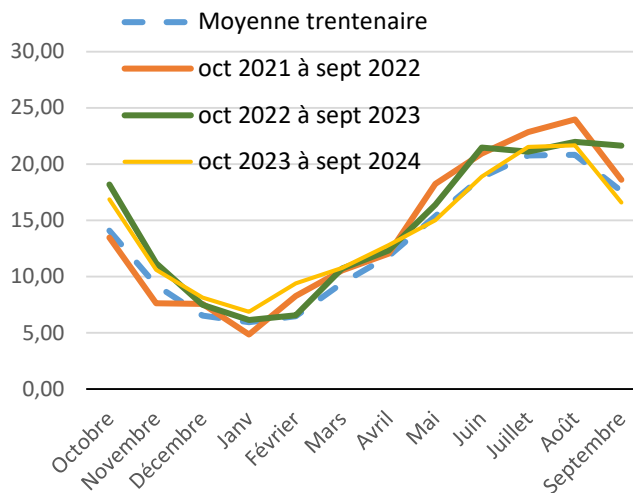
Récolte 2023 : les facteurs externes

Les conditions régionales climatiques

Pluviométrie mensuelle

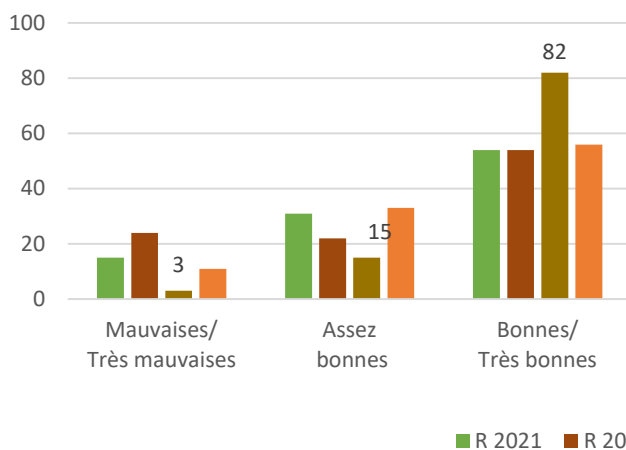


Températures mensuelles

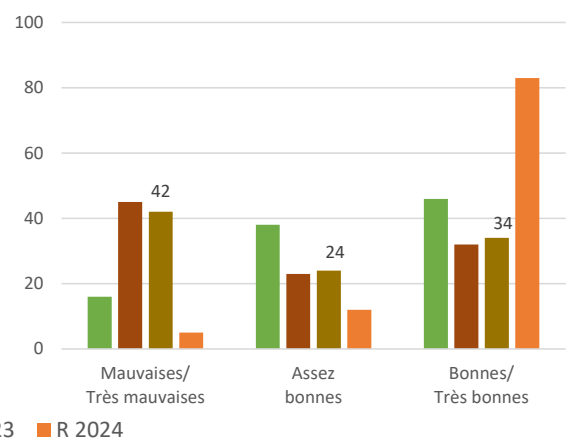


Les conditions de culture (en % des surfaces cultivées)

Blé tendre en ex Poitou-Charentes

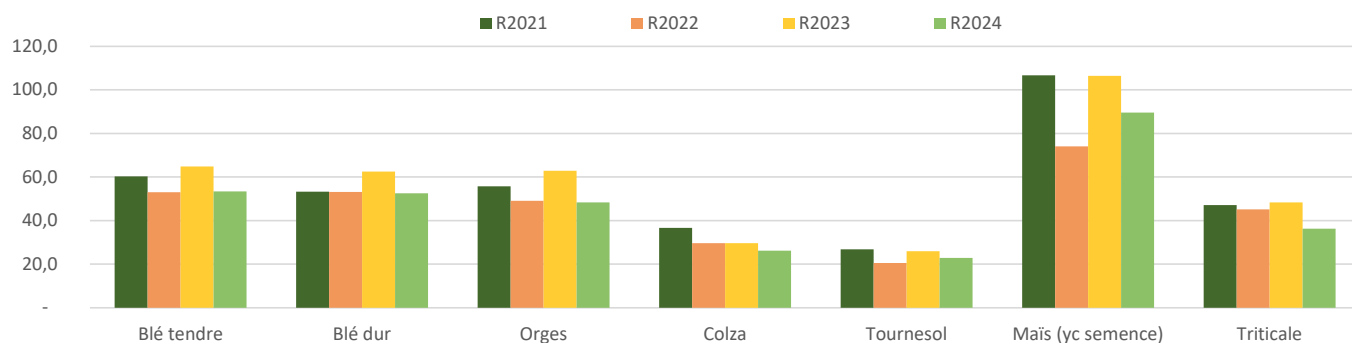


Maïs en ex Aquitaine

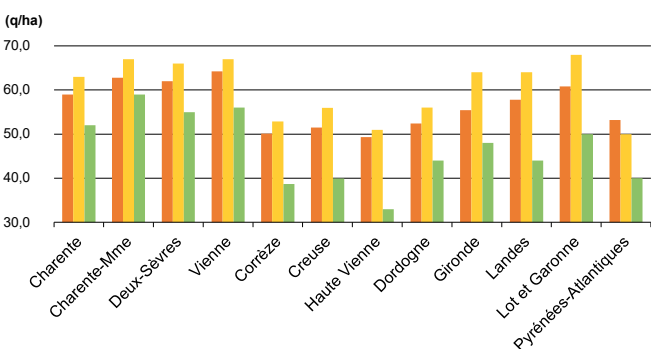


Source : Céré'obs

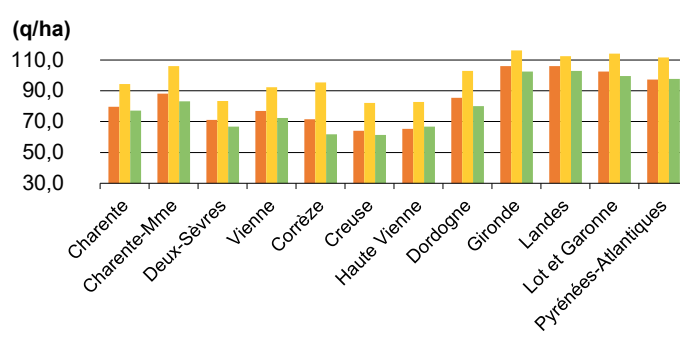
■ Les rendements : évolution par espèce et par département



Évolution des rendements de blé tendre



Évolution des rendements de maïs (hors semences)



■ Moy. 5 ans ■ R 2023 ■ R 2024 (données provisoires)

■ Prévisions de récolte et collecte

Campagne 2024/25 (Données provisoires au 31/01/2025)

Céréales	Surfaces (ha)	Part régionale %	Rdt (q/ha)	% Évolution rdt /n-1	Récolte (t)	Collecte prévue (t)	Évolution n-1 (%)
Blé tendre	361 537	23,6	53,4	-17,6	1 931 245	1 800 000	-40,0
Blé dur	32 470	2,1	52,6	-15,8	170 805	162 000	-1,8
Orges	143 317	9,3	48,3	-23,1	692 643	600 000	-29,4
Maïs grain (yc semence)	397 622	25,9	89,9	-15,5	3 573 800	3 300 000	0,0
Autres céréales*	160 898	10,5			616 561		
Total céréales	1 095 844	71,5	63,7	-13	6 985 054	6 077 000	-19,8
Tournesol	220 150	14,4	19,4	-25,1	426 462	360 000	-33,6
Colza	128 492	8,4	26,2	-11,5	336 770	330 000	-8,3
Pois	20 230	1,3	26,9	-9,0	54 406	50 000	-28,6
Autres oléoprotéagineux**	68 253	4,5			153 729		
Total oléoprotéagineux	437 125	28,5			971 368	836 500	-23,4
Total	1 532 969	100			7 956 421	6 913 500	-20,3

* avoine, seigle, triticale, sorgho

** féverole, lupin, soja, lin oléagineux

Retrouvez le suivi hebdomadaire de
l'état des cultures céréalières sur



<https://cereobs.franceagrimer.fr>

Consultez les données économiques
de FranceAgriMer sur



<https://visionet.franceagrimer.fr>

LES DONNÉES

Chiffres-clés 2023-2024 - Prévisions 2024-2025 / Nouvelle-Aquitaine
édition février 2025

Directeur de la publication : Martin Gutton
Conception et réalisation : service Communication / Impression : service Arborial
Photographie ©AdobeStock.com
ISSN :

DRAAF Nouvelle-Aquitaine - service FranceAgriMer
Siège : Immeuble le Pastel / 22 rue des Pénitents Blancs
CS 13916 – 87039 LIMOGES CEDEX 1
Tél. : +33 5 55 12 90 00

FranceAgriMer
12 rue Henri Rol-Tanguy / TSA 20002
93555 Montreuil cedex
Tél. : +33 1 73 30 30 00

www.franceagrimer.fr  FranceAgriMer
 @FranceAgriMerFR


FranceAgriMer
ÉTABLISSEMENT NATIONAL
DES PRODUITS DE L'AGRICULTURE ET DE LA MER