



**PRÉFÈTE  
DE LA RÉGION  
NOUVELLE-AQUITAINE**

*Liberté  
Égalité  
Fraternité*

## **Réorientation du BSV 2.0**

Retour d'information aux observateurs et agriculteurs

## ***Contexte national***

**Une gouvernance du plan ECOPHYTO II élargie à 3 autres ministères en 2018 et des critiques formulées** sur la contribution du réseau d'épidémiosurveillance financé par des crédits ECOPHYTO à la réduction des usages des produits phytopharmaceutiques.

**Une baisse des crédits dédiés** au réseau qui passent de 9 millions d'euros en 2017 à 6,5 millions en 2022 soit - 28%.

**Un rapport CGAAER / CGEDD formulant 8 recommandations** sur « Le réseau d'épidémiosurveillance financé par le plan ECOPHYTO »

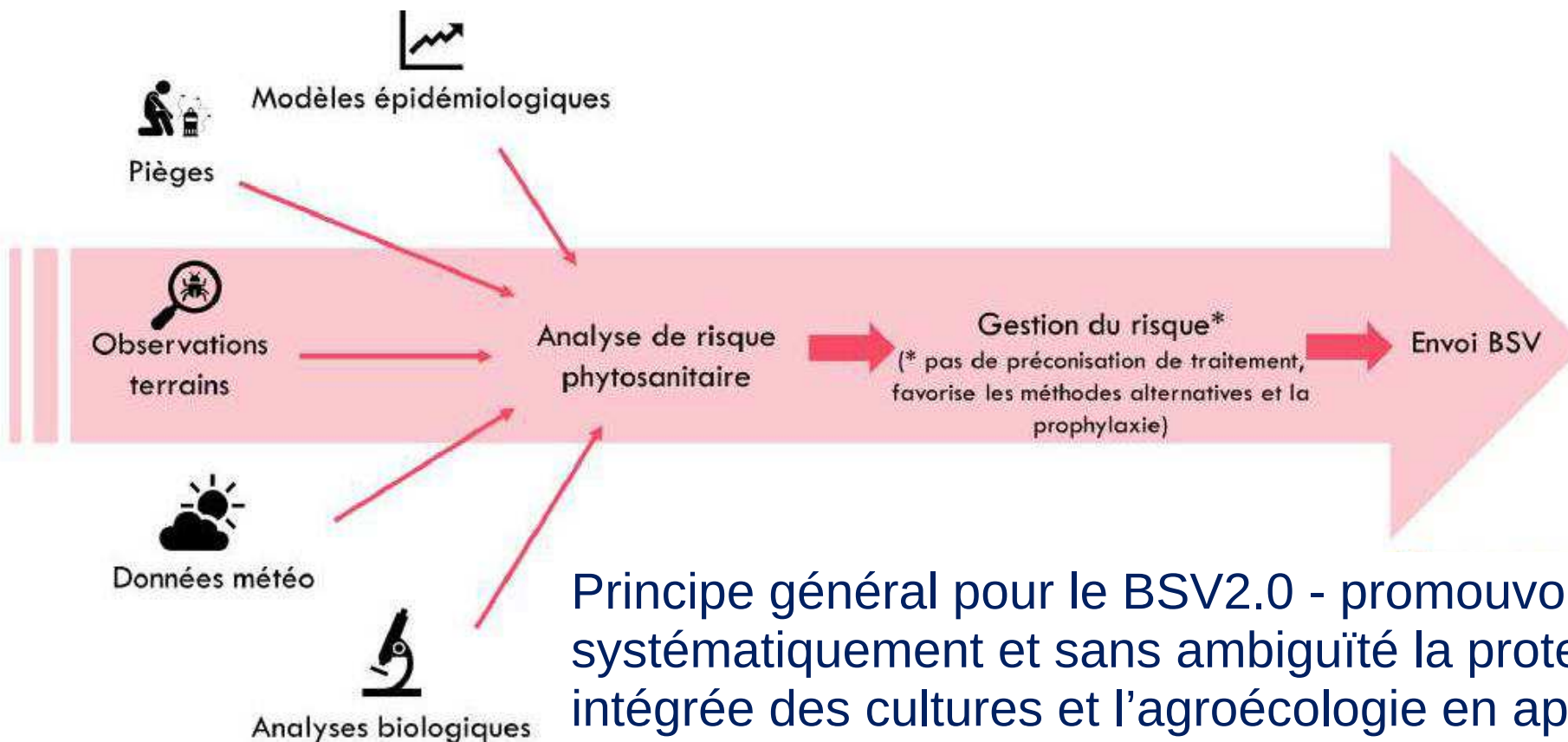


***Nécessité de réorienter  
le dispositif afin de le pérenniser***

## ***Décisions du CNE du 17 décembre 2020***

- Gouvernance confiée au CNOPSAV et aux **CROPSAV** et **maintien de financements sur des BSV à fort impact ECOPHYTO** et JEVI, d'intérêt majeur dans la surveillance du territoire
- **Plus grande articulation de la Surveillance Biologique du Territoire (SBT) et celle des Organismes Réglementés et Emergents (SORE)**
- Valorisation du suivi d'Organismes Nuisibles (ON) à impact sur la **santé humaine**, la sécurité publique ou à impacts patrimoniaux
- Ouverture des BSV au suivi de la **biodiversité** avec mutualisation des données des autres réseaux
- Simplification des **protocoles d'observation** et création d'une **base de données nationale** et d'un **outil central de modélisation**
- A compter de 2023, mise en œuvre d'une nouvelle **clé de répartition par région des crédits ECOPHYTO** et invitation à trouver d'**autres sources de financements** en complément des crédits ECOPHYTO

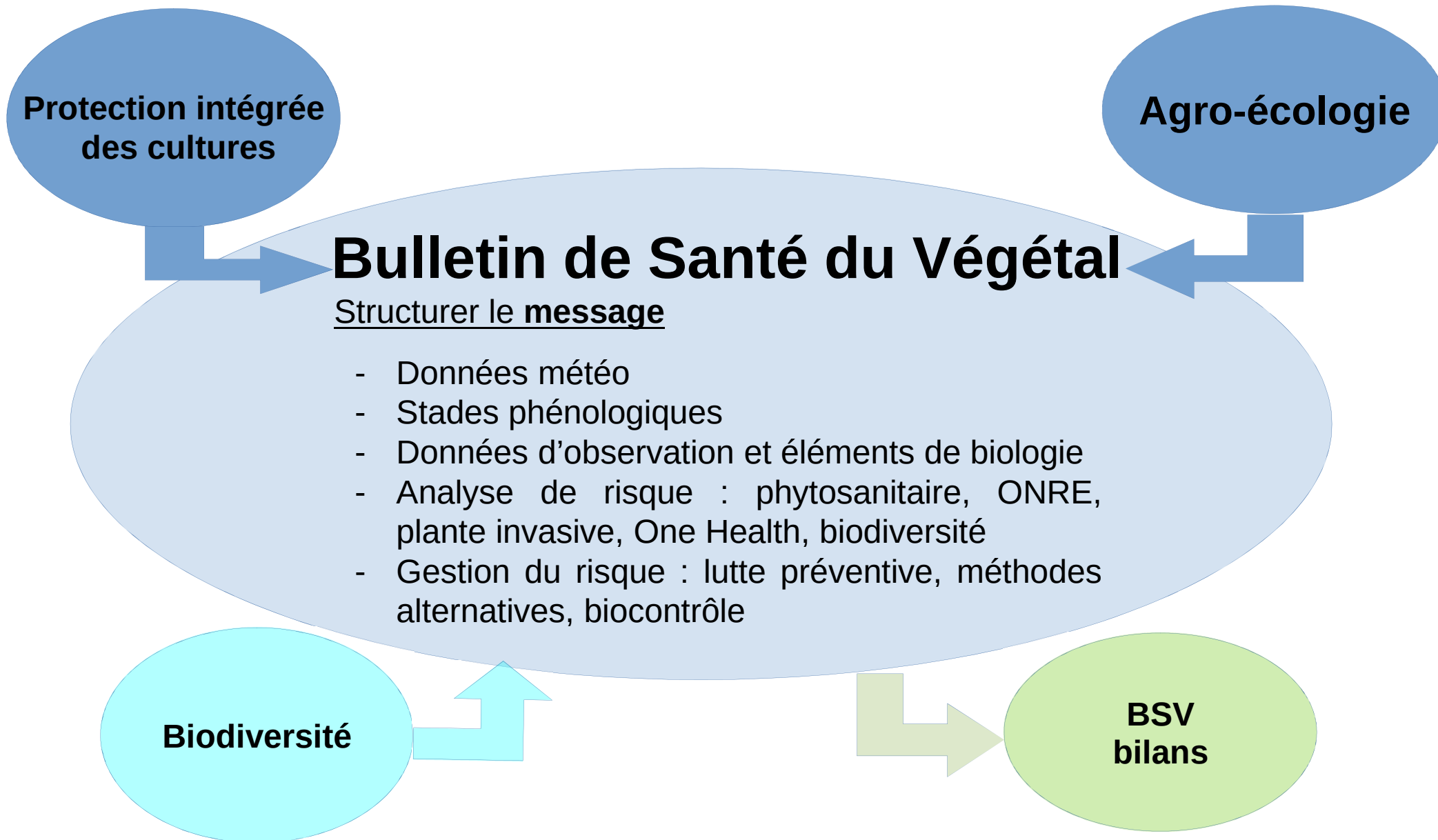
## Principes des BSV



Principe général pour le BSV2.0 - promouvoir systématiquement et sans ambiguïté la protection intégrée des cultures et l'agroécologie en apportant une contribution significative sur le sujet «biodiversité». Le BSV2.0 doit rester la **référence du conseil à la maîtrise de l'utilisation des PPP.**

Un BSV non-conforme à ces principes ne recevra plus de crédits Ecophyto, quelque soit le niveau de priorisation de la culture.

# *Améliorer la qualité des BSV vers un BSV 2.0*



## ***Le BSV 2.0***

### **Les éléments à développer dans le BSV2.0 :**

- Rétrospective météo et tendance d'évolution à l'échelle des territoires
- BSV hors-série dédiés aux méthodes prophylactiques et alternatives
- Communication sur la gestion alternative des adventices et des espèces les plus problématiques
- Communication régulière sur la biodiversité et les auxiliaires
- Une approche suivant le concept « One Health »  
Approche unique santé des végétaux, santé humaine et environnementale

## ***Matrice de priorisation couples Organismes Nuisibles (ON) par culture***

***Outil national d'aide à la décision*** pour sélectionner les couples ON/culture à suivre dans les BSV et définir leurs financements **selon les 3 socles** :

**Socle 1** : ON/culture avec enjeux sur la réduction des PPP ou préoccupants au niveau santé ou environnement

**Socle 2** : ON/culture avec enjeux export, One Health, résistances et biodiversité

**Socle 3** : ON/culture = OQ déjà suivis en SORE

**Chaque région a établi sa matrice de priorisation en juillet 2021 : en N-A, sollicitation des partenaires du BSV et de la CRA.**

**Prioriser les BSV à éditer en fonction des financements disponibles.**

# ***La liste nationale prioritaire : note pour le socle 1 > ou = 2,25 dans au moins 4 régions***

**= Cultures du socle 1 prises en compte pour la répartition régionale des crédits ECOPHYTO nationaux**

## ***Grandes cultures :***

Betterave  
Tournesol  
Pomme de terre  
Blé tendre  
Orge-escurpeon  
Pois  
Maïs  
Colza

## ***Pépinières ornement***

Chrysanthème  
Viorne

## ***Viticulture :***

Vigne

## ***Maraîchage :***

Poireau  
Melon  
Carotte  
Céleri  
Tomate  
Courgette  
Aubergine  
Haricot  
Chou  
Concombre  
Fraisier  
Laitue  
Oignon

## ***Arboriculture :***

Pommier  
Poirier  
Cerisier  
Prunier

**28 cultures dans 5 filières**



# Matrice de priorisation en Nouvelle-Aquitaine par filière soumis à la validation du CROPSAV

- culture (note obtenue)

## Socle 1 : financement ECOPHYTO – cultures de la liste nationale

### Grandes cultures :

Tournesol (3) \*  
Pomme de terre (2,85) \*  
Blé dur (2,55) \*  
Blé tendre (2,55) \*  
Orge-escurgeon (2,4) \*  
Tabac (2,25) \*  
Pois (2) \*  
Soja (1,95)  
Colza (1,95) \*  
Maïs (1,9) \*

### Avec enjeux phyto locaux (3):

Féverole  
Lin  
Pois chiche  
Prairie

\* culture faisant déjà l'objet d'un BSV

### Viticulture :

Vigne (2,7) \*

### Maraîchage :

Poireau (2,65) \*  
Melon (2,6) \*  
Carotte (2,5) \*  
Céleri (2,5) \*  
Tomate (2,5) \*  
Courgette (2,35) \*  
Aubergine (2,2)  
Haricot (1,95) \*  
Asperge (1,95) \*

### Avec enjeux phyto locaux (3):

Fraise \*  
Concombre

### Arboriculture :

Pommier (2,55) \*  
Châtaignier (2,45) \*  
Noyer (2,25) \*  
Poirier (2,1) \*  
Pêcher (1,95) \*  
Cerisier (1,95)  
Kiwi (1,95) \*  
Prunier (1,95) \*  
Noisetier (1,95)  
Framboisier (1,95) \*  
Myrtille (1,95) \*

**Cultures liste nationale absentes en N-A :**  
Betterave, Oignon, Chou, Chrysanthème\*  
et Viorne

## ***Matrice de priorisation en Nouvelle-Aquitaine par filière***

### **Socle 2 : recherches de co-financement hors ECOPHYTO**

#### ***Grandes cultures :***

Blé dur  
Tabac  
Soja  
Féverole  
Lin  
Pois chiche  
Prairie

#### ***Maraîchage :***

Asperge  
Laitue  
Piment-poivron

#### ***Arboriculture :***

Châtaignier  
Noyer  
Pêcher  
Kiwi  
Noisetier  
Framboisier  
Myrtille

***Pépinières d'ornement :***  
Diverses cultures \*

## ***Matrice de priorisation en Nouvelle-Aquitaine par filière***

### **Socle 3 : financement BOP 206 – observations SORE**

#### ***Grandes cultures :***

**Tabac** (Popillia Japonica)  
**Maïs** (autres Diabrotica)  
**Soja** (Popillia Japonica)  
**Prairie** (Popillia Japonica)

#### ***Maraîchage :***

**Tomate** (Aleurode et Nématode)  
**Aubergine** (viroses diverses et Altises)  
**Fraise** (Anthonome)

#### ***Viticulture :***

##### **Vigne :**

Xylella fastidiosa  
Popillia japonica  
Pyrale des agrumes  
Aspergillus carbonarius

#### ***Pépinières d'ornement :***

Diverses cultures :  
Popillia japonica

#### ***Arboriculture :***

**Pommier** (feu bactérien et Popillia japonica)  
**Châtaignier** (Popillia japonica)  
**Noyer** (Xylella Fastidiosa et Popillia japonica, Pyrale de la caroube et maladie des mille chancres)  
**Poirier** (feu bactérien et Popillia japonica)  
**Pêcher** (Popillia japonica)  
**Cerisier** (Popillia japonica)  
**Prunier** (Sharka, Popillia japonica)  
**Noisetier** (Oïdium et Popillia japonica)  
**Framboisier** (Popillia japonica)  
**Myrtille** (Popillia japonica)

## ***Base de données nationale et outil central de modélisation***

- Outil de saisie pour toutes les filières reposant sur « Vigicultures »
- Entrepôt de données d'observation, de données historiques et des sorties des modèles épidémiologiques
- Accès facilité aux données météorologiques
- Plateforme mutualisée de modélisation pour l'épidémiosurveillance

***Projet prévu sur 3 ans***

## ***Et au final, que retenir ???***

### **Rôle du CROPSAV :**

- Lieu d'échanges sur les enjeux pour les filières et les cofinancements
- Instance décisionnelle d'allocation des crédits Ecophyto, sur proposition de la DRAAF, en lien avec l'animateur inter-filières (CRA), de la liste décroissante de cultures issue de la matrice de priorisation
- Lieu d'information et de communication sur les ON / cultures (bilans de campagne, ajustement de la matrice, révision de la stratégie de suivi des ON,...)

### **Budget :**

- 819 285 € (+ 1,5 %) pour l'épidémiosurveillance (BSV)
- 25 260 € (=) pour les conventions
- 150 770 € (=) pour le suivi des effets non intentionnels
- Budget national de 6,5 M€ de budget (dont 0,3 dédiés à la refonte du SI)

- **Avis du CROPSAV pour le maintien de l'ensemble des éditions de BSV**



**PRÉFÈTE  
DE LA RÉGION  
NOUVELLE-AQUITAINE**

*Liberté  
Égalité  
Fraternité*

***Merci de votre attention***